

Raport dzienny

19 maja 2026

Główne indeksy

Indeks		Zmiana 1D	Zmiana 1M	Zmiana 1Y	obroty PLN/USDm
WIG20	3 610	↑ 1,83%	-2,4%	29,5%	1592/437
WIG30	4 571	↑ 1,66%	-2,6%	26,8%	1680/461
mWIG40	9 216	↑ 0,83%	-1,0%	16,1%	263/72
sWIG80	30 802	↓ -0,02%	-1,2%	6,9%	87/24
WIG	133 357	↑ 1,51%	-1,4%	30,3%	1968/540
WIGBANKI	22 201	↑ 0,71%	-4,8%	35,3%	380/104

Główne indeksy światowe

		1D	1M	3M	1Y
S&P500	7 403	↓ -0,07%	3,89%	7,89%	24,14%
NASDAQ	26 091	↓ -0,51%	6,63%	15,02%	35,78%
DAX	24 308	↑ 1,49%	-1,60%	-2,94%	1,56%
NIKKEI 225	60 389	↓ -0,70%	3,27%	5,08%	61,04%
HANG SENG	25 769	↑ 0,36%	-1,50%	-3,51%	10,44%
BOVESPA	176 976	↓ -0,17%	-9,58%	-6,13%	26,74%

Surowce

		1D	1M	3M	1Y
Miedź (USD/t)	13 587,5	↑ 0,24%	1,8%	5,2%	43,8%
Ropa (USD/bbl)	110,1	↓ -1,80%	27,2%	57,2%	72,2%
Srebro (USD/OZ)	76,6	↓ -0,39%	-4,1%	-1,2%	136,6%
Złoto (USD/OZ)	4 549,0	↓ -0,03%	-5,3%	-8,7%	40,8%

Waluty

		1D	1M	3M	1Y
USD/PLN	3,6430	↑ 0,05%	1,4%	1,5%	-3,6%
EUR/PLN	4,2419	↓ -0,01%	0,2%	0,4%	-0,1%
EUR/USD	1,1644	↓ -0,07%	-1,2%	-1,0%	3,6%
USD/JPY	159,02	↑ 0,06%	0,2%	2,6%	9,7%

Informacje ze spółek

JSW Skonsolidowane wyniki za 1Q'26

Kogeneracja Skonsolidowane wyniki za 1Q'26

Mabion Wyniki za 1Q'26

Efekt Skonsolidowane wyniki za 1Q'26

Molecure Wyniki za 1Q'26

Apator Skonsolidowane wyniki za 1Q'26

Inter Cars Skonsolidowane wyniki za 1Q'26

Lubawa Szacunkowe skonsolidowane wyniki za 1Q'26

Polenergia Szacunkowe skonsolidowane wyniki za 1Q'26

VRG Rekomendacja zatrzymania zysku za 2025 roku

Genomtec Rozpoczęcie ABB do 2 mln akcji

Skarbiec Holding Rezygnacja członka zarządu TFI

Gamivo Zaproszenie do składania ofert sprzedaży do 127.629 akcji spółki

Unibep Umowa na inwestycję w Radomiu

Cloud Technologies Wzrost przychodów Data Curation

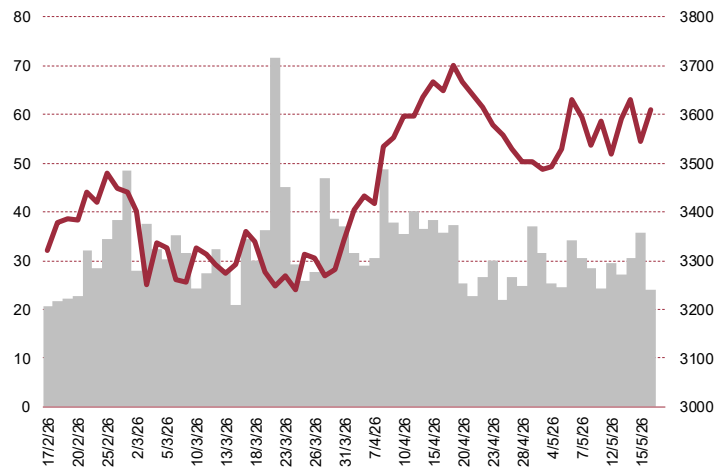
Sanok Rubber Skup akcji własnych

Bank Handlowy Dywidenda za 2025 rok

cyber_Folks Dywidenda za 2025 rok

Vercom Dywidenda za 2025 rok

WIG20



Rentowność skarbowych papierów dłużnych

	3M	1Y	2Y	5Y	10Y
Polska	3,76%	4,23%	4,76%	5,56%	6,02%
Niemcy	2,11%	2,54%	2,74%	2,84%	3,17%
USA	3,64%	3,82%	4,04%	4,24%	4,59%
Japonia	0,89%	1,13%	1,42%	1,99%	2,74%

Wygrani/Przeigrani

		1D		1D
MDV	82,50	↑ 5,63%	BUDIMEX	666,60 ↓ -1,10%
LPP	21300,0	↑ 4,11%	KRUK	425,00 ↓ -0,26%

Najbardziej aktywne akcje

		1D	1M	% obrotów	obroty (PLN/USD)
KGHM	339,45	↑ 0,98%	-0,6%	10,1%	161/44
PKNORLEN	145,12	↑ 3,60%	17,0%	7,5%	119/32
ALLEGRO	31,84	↑ 2,96%	3,8%	6,8%	108/29
PKOBP	98,41	↑ 0,93%	-3,5%	6,5%	103/28

Wydarzenia w spółkach

Spółka	Wydarzenie
SYN2BIO	Nadzwyczajne walne zgromadzenie
ERBUD	Zwyczajne walne zgromadzenie

Prognozy makro

Godz.	Wydarzenie	Będzie	Ostatnio
-------	------------	--------	----------

Informacje ze spółek

JSW	Skonsolidowane wyniki za 1Q'26					
	zmiana r/r	1Q'26	4Q'25	3Q'25	2Q'25	1Q'25
Przychody	-14,0%	2 097,0	2 398,8	2 294,5	2 277,2	2 437,6
EBITDA	-80,6%	-238,6	-2 821,5	-528,6	-411,8	-1 226,8
EBIT	-58,4%	-655,0	-3 217,4	-899,1	-799,1	-1 574,0
Zysk netto	-55,2%	-611,5	-3 330,7	-796,3	-724,1	-1 363,5
Marże						
Marża EBITDA		-11,4%	-117,6%	-23,0%	-18,1%	-50,3%
Marża EBIT		-31,2%	-134,1%	-39,2%	-35,1%	-64,6%
Marża netto		-29,2%	-138,8%	-34,7%	-31,8%	-55,9%

Wg MSR/MSSF; mln PLN

Kogeneracja	Skonsolidowane wyniki za 1Q'26					
	zmiana r/r	1Q'26	4Q'25	3Q'25	2Q'25	1Q'25
Przychody	21,0%	1 070,4	892,5	407,2	466,2	884,5
EBITDA	53,2%	323,4	238,7	43,6	85,7	211,1
EBIT	65,6%	259,4	177,5	-17,4	27,9	156,6
Zysk netto	67,5%	213,1	142,4	-15,0	22,4	127,2
Marże						
Marża EBITDA		30,2%	26,7%	10,7%	18,4%	23,9%
Marża EBIT		24,2%	19,9%	-4,3%	6,0%	17,7%
Marża netto		19,9%	16,0%	-3,7%	4,8%	14,4%

Wg MSR/MSSF; mln PLN

Mabion	Wyniki za 1Q'26					
	zmiana r/r	1Q'26	4Q'25	3Q'25	2Q'25	1Q'25
Przychody	68,3%	4,6	5,7	4,1	3,3	2,7
EBITDA	-40,2%	-7,0	-18,2	-8,4	-12,2	-11,7
EBIT	-34,8%	-9,2	-20,1	-10,7	-14,6	-14,1
Zysk netto	-36,2%	-9,7	-21,2	-10,8	-15,4	-15,3
Marże						
Marża EBITDA		-152,7%	-318,8%	-206,0%	-375,6%	-430,1%
Marża EBIT		-200,9%	-353,7%	-262,7%	-448,9%	-518,6%
Marża netto		-213,0%	-372,0%	-263,3%	-472,8%	-561,7%

Wg MSR/MSSF; mln PLN

Efekt
Skonsolidowane wyniki za 1Q'26

	zmiana r/r	1Q'26	4Q'25	3Q'25	2Q'25	1Q'25
Przychody	6,4%	8,1	9,0	12,4	11,1	7,6
EBITDA	-16,8%	4,4	11,3	10,3	2,4	5,3
EBIT	-17,4%	4,3	11,2	10,2	2,3	5,2
Zysk netto	-21,8%	2,3	9,5	6,0	-0,1	3,0
Marże						
Marża EBITDA		54,8%	126,2%	82,8%	21,9%	70,0%
Marża EBIT		53,2%	124,8%	81,8%	20,8%	68,6%
Marża netto		28,6%	105,5%	48,4%	-0,8%	38,9%

Wg MSR/MSSF; mln PLN

Molecure
Wyniki za 1Q'26

	zmiana r/r	1Q'26	4Q'25	3Q'25	2Q'25	1Q'25
Przychody	-78,8%	0,1	2,6	0,1	2,8	0,6
EBITDA	-15,5%	-3,9	-1,7	-6,3	-2,9	-4,6
EBIT	-24,3%	-4,1	-2,0	-5,5	-3,7	-5,4
Zysk netto	-19,3%	-4,1	-1,9	-5,3	-3,5	-5,0
Marże						
Marża EBITDA		-3071,4%	-68,0%	-6339,2%	-106,0%	-772,1%
Marża EBIT		-3215,7%	-76,7%	-5496,0%	-135,4%	-902,2%
Marża netto		-3194,6%	-73,6%	-5314,0%	-126,4%	-841,3%

Wg MSR/MSSF; mln PLN

Apator
Skonsolidowane wyniki za 1Q'26

	zmiana r/r	1Q'26	4Q'25	3Q'25	2Q'25	1Q'25
Przychody	17,4%	332,9	335,9	295,8	286,4	283,7
EBITDA	35,4%	47,3	40,4	42,4	40,2	35,0
EBIT	61,0%	28,9	22,2	24,9	23,3	17,9
Zysk netto	64,8%	20,1	25,8	23,1	18,0	12,2
Marże						
Marża EBITDA		14,2%	12,0%	14,3%	14,0%	12,3%
Marża EBIT		8,7%	6,6%	8,4%	8,1%	6,3%
Marża netto		6,0%	7,7%	7,8%	6,3%	4,3%

Wg MSR/MSSF; mln PLN

Inter Cars
Skonsolidowane wyniki za 1Q'26

	zmiana r/r	1Q'26	4Q'25	3Q'25	2Q'25	1Q'25
Przychody	13,6%	5 428,0	5 689,1	5 411,4	5 335,7	4 780,1
EBITDA	25,5%	388,5	369,0	398,5	347,0	309,5
EBIT	25,8%	316,6	296,7	328,7	285,8	251,7
Zysk netto	34,0%	211,3	223,5	237,8	187,4	157,7
Marże						
Marża EBITDA		7,2%	6,5%	7,4%	6,5%	6,5%
Marża EBIT		5,8%	5,2%	6,1%	5,4%	5,3%
Marża netto		3,9%	3,9%	4,4%	3,5%	3,3%

Wg MSR/MSSF; mln PLN

Lubawa
Szacunkowe skonsolidowane wyniki za 1Q'26

	zmiana r/r	1Q'26	4Q'25	3Q'25	2Q'25	1Q'25
Przychody	27,3%	137,0	202,2	102,5	204,4	107,6
EBITDA	-	-	64,4	22,8	60,5	16,2
EBIT	-	-	59,9	17,6	56,6	12,2
Zysk netto	103,1%	23,6	53,7	15,6	45,4	11,6
Marże						
Marża EBITDA		-	31,9%	22,2%	29,6%	15,0%
Marża EBIT		-	29,6%	17,2%	27,7%	11,3%
Marża netto		17,2%	26,6%	15,2%	22,2%	10,8%

Wg MSR/MSSF; mln PLN

Polenergia
Szacunkowe skonsolidowane wyniki za 1Q'26

Grupa Polenergia szacuje, że jej EBITDA w I kwartale 2026 roku wyniosła 126 mln PLN, a skorygowana EBITDA wyniosła 155,4 mln PLN. W segmencie lądowych farm wiatrowych wynik EBITDA wyniósł 106 mln PLN, w segmencie farm fotowoltaicznych 3,3 mln PLN, w segmencie gazu i czystych paliw 5 mln PLN, w obrocie i sprzedaży 22,3 mln PLN, a w dystrybucji 10,5 mln PLN. Skorygowany wynik EBITDA grupy wyniósł 155,4 mln PLN i odzwierciedlał wynik operacyjny po wyłączeniu zdarzeń jednorazowych oraz elementów niezwiązanych bezpośrednio z podstawową działalnością operacyjną. Na poziom skorygowanej EBITDA istotny wpływ miała korekta związana ze sprzedażą spółki Polenergia Elektrociepłownia Nowa Sarzyna (o mocy 116 MW), sprzedanej na rzecz Axpo Polska za 139,7 mln PLN. Transakcja została zamknięta 30 stycznia 2026 roku. W pierwszym kwartale 2026 roku skorygowany zysk netto grupy wyniósł 14,8 mln PLN. Spółka podała, że w I kwartale 2026 roku segment lądowych farm wiatrowych wygenerował 317 GWh energii elektrycznej, a segment farm fotowoltaicznych 20 GWh.

VRG
Rekomendacja zatrzymania zysku za 2025 roku

Zarząd VRG zarekomendował niewypłacanie dywidendy za 2025 rok oraz przeznaczenie całego zysku netto jednostki dominującej w wysokości 8,1 mln PLN na kapitał zapasowy. Rekomendacja zakłada odstępianie od polityki dywidendowej. Rekomendacja wynika z konieczności zapewnienia spółce płynności finansowej oraz kapitału niezbędnego do dalszego rozwoju. Jednocześnie Zarząd VRG rozważy zwrócenie się do Walnego Zgromadzenia o podjęcie uchwały w sprawie wprowadzenia długoterminowego programu motywacyjnego opartego na akcjach spółki, skierowanego do Zarządu VRG, Zarządu W.KRUK S.A. oraz kluczowej kadry menedżerskiej oraz innych osób o istotnym znaczeniu dla Grupy. Poddana pod głosowanie uchwała Rady Nadzorczej w sprawie przyjęcia i przedstawienia Zwyczajnemu Walnemu Zgromadzeniu VRG S.A. sprawozdania z oceny przez Radę Nadzorczą powyższego wniosku Zarządu w sprawie sposobu podziału zysku netto, nie uzyskała wymaganej

większości głosów.

Genomtec

Rozpoczęcie ABB do 2 mln akcji

5HT Fundacja Rodzinna, akcjonariusz firmy Genomtec, rozpoczął w trybie ABB ofertę publiczną, której przedmiotem jest do 2 mln posiadanych akcji spółki. ABB zostanie przeprowadzone do 21 maja, natomiast sprzedaż akcji nastąpić ma do 22 maja 2026 r. W marcu Genomtec zawarł z akcjonariuszem spółki - 5HT Fundacja Rodzinna - umowę inwestycyjną, na podstawie której akcjonariusz zobowiązał się do przeprowadzenia oferty publicznej nie więcej niż 2 mln istniejących akcji spółki w celu reinwestowania całości pozyskanych w ten sposób środków pieniężnych w objęcie akcji spółki nowej emisji. Jak podawano, celem spółki jest przeznaczenie środków na wsparcie procesu M&A oraz kontynuację realizacji projektów Genomtec.

Skarbiec Holding

Rezygnacja członka zarządu TFI

Skarbiec Holding poinformował, że 18 maja 2026 roku członek zarządu spółki zależnej Skarbiec TFI Maciej Sobkowiak złożył rezygnację z pełnionej funkcji. Rezygnacja weszła w życie z dniem jej złożenia.

Gamivo

Zaproszenie do składania ofert sprzedaży do 127.629 akcji spółki

Gamivo podjęło decyzję o rozpoczęciu skupu akcji własnych poprzez zaproszenie do składania ofert sprzedaży do 127.629 akcji serii A, B i C w proponowanej cenie 35 PLN za papier. Akcje stanowią ok. 7,3 proc. ogólnej liczby głosów na walnym. Datę rozpoczęcia przyjmowania ofert sprzedaży wyznaczono na 19 maja. Zakończenie przyjmowania ofert zaplanowano na 1 czerwca, a przewidywana data rozliczenia transakcji to 5 czerwca 2026 roku.

Unibep

Umowa na inwestycję w Radomiu

Unidevelopment, spółka zależna od Unibep, podpisał przez swoją spółkę zależną Nowa Idea umowę z firmą Łucz-Bud na realizację inwestycji mieszkaniowej w rejonie ulicy Listopadowej w Radomiu. Projekt obejmuje budowę dwóch budynków wielorodzinnych z 145 lokalami mieszkalnymi, 5 lokalami usługowymi, 120 miejscami w garażach podziemnych oraz 66 miejscami naziemnymi. Wynagrodzenie generalnego wykonawcy wynosi około 42,8 mln zł netto. Rozpoczęcie realizacji inwestycji planowane jest najpóźniej na 1 czerwca 2026 roku, a zakończenie na 28 października 2027 roku.

Cloud Technologies

Wzrost przychodów Data Curation

Cloud Technologies szacuje, że przychody z produktu Data Curation stanowiły w kwietniu 2026 roku około 15% skonsolidowanych przychodów grupy wobec około 3% w marcu 2026 roku. Spółka wskazała, że Data Curation jest nowym obszarem sprzedaży rozwijanym w ramach strategii 2026+ i jego wzrost pozostaje niezależny od pozostałej działalności. Dane mają charakter wstępny i mogą ulec zmianie po otrzymaniu kompletu raportów za kwiecień 2026 roku.

Sanok Rubber

Skup akcji własnych

Sanok Rubber Company zaprosiło akcjonariuszy do składania ofert sprzedaży akcji w ramach programu skupu akcji własnych przeznaczonych do umorzenia. Przedmiotem zaproszenia jest maksymalnie 1.344.095 akcji, stanowiących około 4,99% kapitału zakładowego spółki. Cena zakupu została ustalona na 21,50 zł za akcję.

Bank Handlowy

Dywidenda za 2025 rok

Bank Handlowy w Warszawie otrzymał zgodę Komisji Nadzoru Finansowego na przeznaczenie do podziału między akcjonariuszy kwoty do 1.728,7 mln zł, uwzględniającej wypłaconą wcześniej zaliczkę na poczet dywidendy. Zarząd rekomenduje przeznaczenie 1.250,4 mln zł z zysku netto za 2025 rok oraz 28,7 mln zł z kapitału dywidendowego na wypłatę dywidendy, co oznacza 9,80 zł brutto na akcję. Dzień

dywidendy ma zostać ustalony na 25 czerwca 2026 roku, a termin wypłaty na 30 czerwca 2026 roku.

cyber_Folks**Dywidenda za 2025 rok**

Walne zgromadzenie cyber_Folks zdecydowało o przeznaczeniu 38,2 mln zł na wypłatę dywidendy za 2025 rok. Dywidenda wyniesie 2,50 zł na akcję i objemie 15.264.522 akcji. Dzień dywidendy ustalono na 1 lipca 2026 roku, a termin wypłaty na 3 lipca 2026 roku.

Vercom**Dywidenda za 2025 rok**

Walne zgromadzenie Vercomu zdecydowało o przeznaczeniu 60,1 mln zł na wypłatę dywidendy za 2025 rok. Dywidenda wyniesie 2,73 zł na akcję i objemie 22.011.002 akcji. Dzień dywidendy ustalono na 12 czerwca 2026 roku, a termin wypłaty na 16 czerwca 2026 roku.

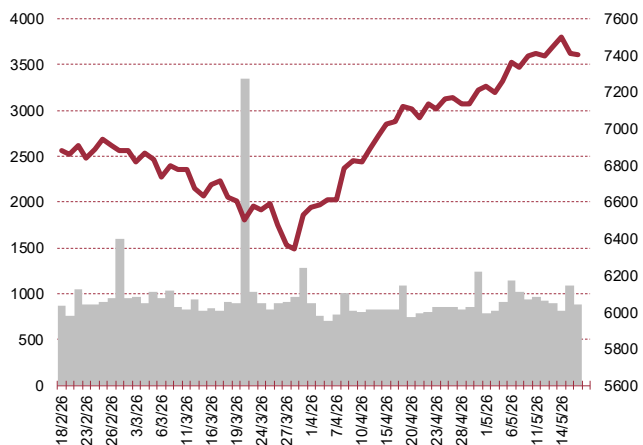
Grupa Azoty**Pokrycie straty za 2025 rok**

Grupa Azoty rekomenduje pokrycie straty netto za 2025 rok wynoszącej 1.001,0 mln zł z kapitałów zapasowych spółki. Kwota 431,3 mln zł ma zostać pokryta z kapitału zapasowego utworzonego z emisji akcji powyżej wartości nominalnej, a 569,8 mln zł z pozostałego kapitału zapasowego. Rekomendacja zarządu zostanie przedstawiona radzie nadzorczej oraz walnemu zgromadzeniu.

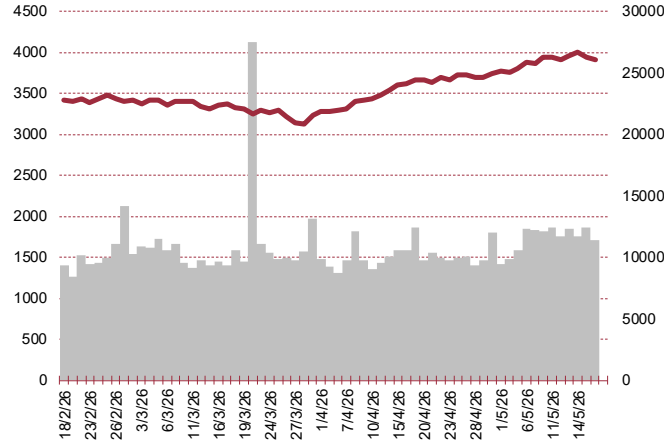
Newag**Dywidenda za 2025 rok**

Zarząd Newag rekomenduje przeznaczenie 135 mln zł z zysku za 2025 rok na wypłatę dywidendy dla akcjonariuszy, co oznacza 3 zł dywidendy na akcję. Pozostała część zysku w kwocie 191,6 mln zł ma trafić na kapitał zapasowy spółki. Ostateczną decyzję w sprawie podziału zysku podejmie walne zgromadzenie.

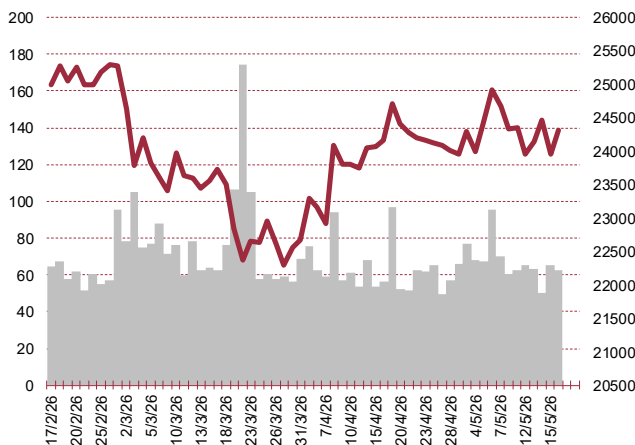
S&P500



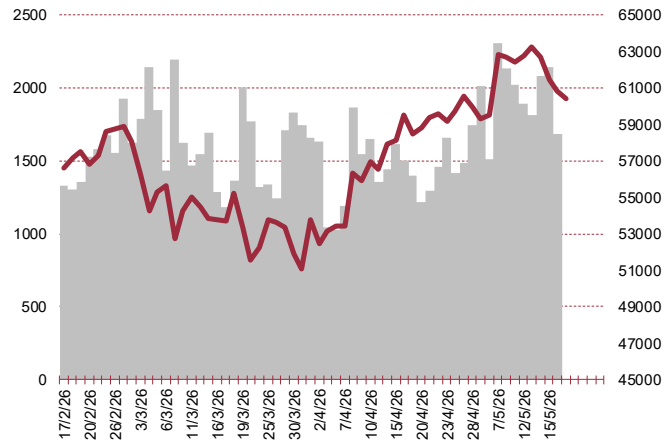
NASDAQ



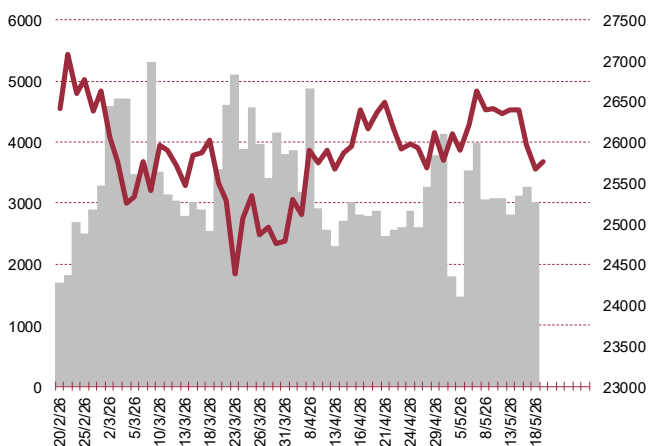
DAX



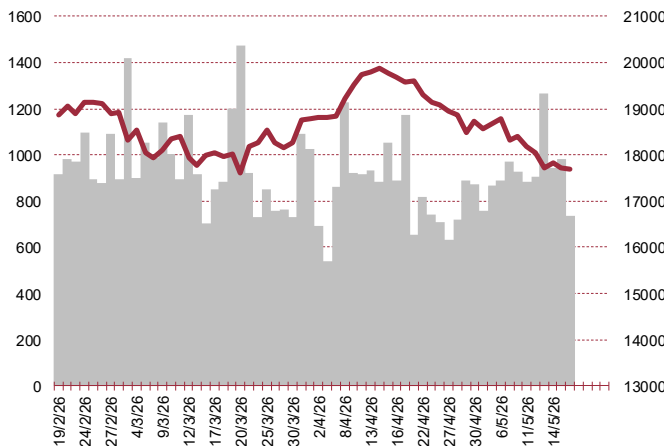
NIKKEI 225



HANG SENG



BOVESPA



Kalendarium

	Poniedziałek	Wtorek	Środa	Czwartek	Piątek
	18 maja '26	19 maja '26	20 maja '26	21 maja '26	22 maja '26
Dane makro	Produkcja przemysłowa (CN), Sprzedaż detaliczna (CN), Wskaźniki inflacji bazowej (PL)	PKB (JP), Produkcja przemysłowa (JP)	Decyzja ws. stóp procentowych (CN), Inflacja PPI (GER), Inflacja HICP (EU), Tygodniowa zmiana zapasów paliw (US)	Indeks PMI dla przemysłu (JP, GER, EU), Produkcja przemysłowa (PL), Produkcja budowlano-montażowa (PL), Wynagrodzenie (PL), Indeks PMI dla usług (GER, EU, US)	Inflacja CPI (JP), PKB (GER), Indeks instytutu Ifo (GER), Indeks Uniwersytetu Michigan (US)
Wyniki spółek	APATOR, EFEKT, INTERCARS, IZOTAL	VERCOM, ARTEM, JSW, KOGENERACJA, MABION	TAURON, ULMA, PCCROKITA, PCCEXOL, LOKUM, CLNPHARMA, SHOPER, MURAPOL, 11BIT, CYFRPLSAT, ENEA, INSTALKRK, BOGDANKA, STALPRODUKT	VRG, ROPCZYCE, ZUE, DATAWALK, AUTOPARTNR, SELVITA, APLISENS, BEST, DEBICA, FERRO, DEVELIA, MIRBUD, NEUCA, POLENERGIA	WIKANA, ZREMB, TORPOL, MARVIPOL, AGORA, MODIVO, STALPROFIL
Dzień dywidendy	MARVIPOL, ASBIS	ONDE			
Inne					

	Poniedziałek	Wtorek	Środa	Czwartek	Piątek
	25 maja '26	26 maja '26	27 maja '26	28 maja '26	29 maja '26
Dane makro	Sprzedaż detaliczna (PL)	Indeks zaufania konsumentów - Conference Board (US)		PKB (US), Zamówienia na dobra bez środków trans. (US), Zamówienia na dobra trwałego użytku (US), Wnioski o zasiłek dla bezrobotnych (US), Sprzedaż nowych domów (US)	Produkcja przemysłowa (JP), Inflacja CPI (PL, GER)
Wyniki spółek	GPW, POLIMEX, SONEL	UNIMOT, ARCHICOM, HUUUGE, GRUPACUJ, BLOOBER, DELKO, PGE	TRAKCJA, DEKPOL, CREEPYJAR, ASSECOPOL, ECHO, INPRO, MOSTALWAR, OPONEO, SNIEZKA	WIELTON, WITTCHEN, AILLERON, VOXEL, IMS, BOWIM, ENERGIA, POLWAX, ENTER, PCFGROUP, AZOTY, CIGAMES, KINOPOL, MOBRUK, MOSTALZAB, CDPROJEKT, ORLEN, RAINBOW	UNIBEP, VOTUM, PEKABEX, ZEPAK, NEWAG, VIGO, PLAYWAY, MEDINICE, ACTION, AMICA, BUMECHE, GRENEVIA, RAWLPLUG, SELENA
Dzień dywidendy					
Inne					

Biuro Analiz

Marcin Materna, CFA
Doradca inwestycyjny
+48 22 598 26 82
marcin.materna@bankmillennium.pl

Dyrektor
banki, ubezpieczenia

Adam Zajler
+48 22 598 26 88
adam.zajler@bankmillennium.pl

Analityk
przemysł, technologie, media

Łukasz Bugaj, CFA
Doradca inwestycyjny
+48 22 598 26 59
lukasz.bugaj@bankmillennium.pl

Analityk
fundusze inwestycyjne

Grzegorz Gawkowski
+48 22 598 26 05
grzegorz.gawkowski@bankmillennium.pl

Analityk
fundusze inwestycyjne
sektor gier komputerowych

Seweryn Żołyniak, CFA
Doradca inwestycyjny
+48 22 598 26 71
seweryn.zolyniak@bankmillennium.pl

Analityk
handel, deweloperzy

Departament Sprzedaży

Radosław Zawadzki
+48 22 598 26 34
radoslaw.zawadzki@bankmillennium.pl

Dyrektor

Arkadiusz Szumilak
+48 22 598 26 75
arkadiusz.szumilak@bankmillennium.pl

Jarosław Oldakowski
+48 22 598 26 11
jaroslaw.oldakowski@bankmillennium.pl

Leszek Iwaniec
+48 22 598 26 90
leszek.iwaniec@bankmillennium.pl

Marek Pszczółkowski
+48 22 598 26 60
marek.pszczolkowski@bankmillennium.pl

Biuro Maklerskie Banku Millennium S.A.
ul. Żaryna 2A, Millennium Park Ip
02-593 Warszawa Polska

Ważne informacje

Wszelkie informacje zawarte w niniejszym raporcie mają wyłącznie charakter informacyjny i nie stanowią one rekomendacji w rozumieniu Rozporządzenia delegowanego komisji (UE) 2016/958 z dnia 9 marca 2016 r. uzupełniającego rozporządzenie Parlamentu Europejskiego i Rady (UE) nr 596/2014 w odniesieniu do regulacyjnych standardów technicznych dotyczących środków technicznych do celów obiektywnej prezentacji rekomendacji inwestycyjnych lub innych informacji rekomendujących lub sugerujących strategię inwestycyjną oraz ujawniania interesów partykularnych lub wskazań konfliktów interesów, wyniku doradztwa inwestycyjnego, oferty ani też kierowanego do kogokolwiek (lub jakiegokolwiek grupy osób) zaproszenia do zawarcia transakcji na instrumencie bądź instrumentach finansowych.

Niniejszy raport został przygotowany z dochowaniem należytej staranności i rzetelności, w oparciu o fakty uznane za wiarygodne, jednak Biuro Maklerskie Banku Millennium S.A. nie gwarantuje, że są one w pełni dokładne i kompletne. Podstawą przygotowania raportu były wszelkie informacje na temat spółek, jakie były publicznie dostępne i znane sporządzającemu do dnia jego sporządzenia. Przedstawione prognozy są oparte wyłącznie o analizę przeprowadzoną przez Biuro Maklerskie Banku Millennium S.A. bez uzgodnień ze spółkami będącymi przedmiotem raportu ani z innymi podmiotami i opierają się na szeregu założeń, które w przyszłości mogą okazać się nietrafne. Biuro Maklerskie Banku Millennium S.A. nie udziela żadnego zapewnienia, że podane prognozy sprawdzą się. Inwestowanie w akcje spółek wymienionych w niniejszej analizie wiąże się z szeregiem ryzyk związanych między innymi z sytuacją makroekonomiczną, zmianami regulacji prawnych, zmianami sytuacji na rynkach towarowych, ryzykiem stóp procentowych, których wyeliminowanie jest praktycznie niemożliwe.

Treść raportu nie była udostępniona spółkom będącym przedmiotem raportu przed jego opublikowaniem. Biuro Maklerskie Banku Millennium S.A. nie ponosi odpowiedzialności za szkody poniesione w wyniku decyzji podjętych na podstawie informacji zawartych w niniejszym raporcie analitycznym.

Informacja o stanowiskach osób sporządzających niniejsza jest zawarta w górnej części ostatniej strony niniejszej publikacji. Wynagrodzenie otrzymywane przez osoby sporządzające raport nie jest bezpośrednio zależne od wyników finansowych uzyskiwanych przez Biuro Maklerskie Banku Millennium S.A. w ramach transakcji lub usług z zakresu bankowości inwestycyjnej, dotyczących instrumentów finansowych emitentów, których dotyczy niniejszy raport.

Niniejszy raport stanowi badanie inwestycyjne i został przygotowany przez Biura Maklerskiego Banku Millennium S.A. wyłącznie na potrzeby klientów Biura Maklerskiego Banku Millennium S.A., nie stanowi reklamy ani oferowania papierów wartościowych, może być on także dystrybuowany za pomocą środków masowego przekazu, na podstawie każdorazowej decyzji Dyrektora Departamentu Analiz. Rozpowszechnianie lub powielanie niniejszego materiału w całości lub w części bez pisemnej zgody Biura Maklerskiego Banku Millennium S.A. jest zabronione. Niniejszy dokument, ani jego kopia nie mogą zostać bezpośrednio lub pośrednio przekazane lub wydane osobom w USA, Australii, Kanadzie, Japonii.

Nadzór nad Biurem Maklerskim Banku Millennium S.A. sprawuje Komisja Nadzoru Finansowego.

Powiązania Biura Maklerskiego Banku Millennium S.A. ze spółkami będącymi przedmiotem niniejszego raportu

Jest możliwe, że Biuro Maklerskie Banku Millennium S.A. lub Bank Millennium S.A. w ramach prowadzonej działalności maklerskiej lub usług bankowych świadczy, będzie świadczył, lub w przeszłości świadczył usługi na rzecz spółek i innych podmiotów wymienionych w niniejszym raporcie. Biuro Maklerskie Banku Millennium S.A. nie wyklucza złożenia emitentowi papierów wartościowych, będących przedmiotem raportu oferty świadczenia usług maklerskich. Informacje o konflikcie interesów powstałym w związku ze sporządzeniem raportu (o ile występuje) znajdują się poniżej.

Biuro Maklerskie Banku Millennium S.A. pełni funkcję animatora emitenta dla spółek: Selena FM, Eurotel, Lokum Deweloper, Zamet Industry, GR media i Carlson od których otrzymał wynagrodzenie z tego tytułu. Biuro Maklerskie Banku Millennium S.A. pełni funkcję animatora rynku dla spółek: Selena FM, KGHM, PZU, Eurotel, Lokum Deweloper, Zamet Industry, GR media i Carlson.

Biuro Maklerskie Banku Millennium S.A. w ciągu ostatnich 12 miesięcy pełniło funkcję oferującego w trakcie oferty publicznej dla akcji spółki: Lokum Deweloper S.A., od której otrzymał wynagrodzenie z tego tytułu. Biuro Maklerskie Banku Millennium S.A. w ramach Pilotażowego Programu Wsparcia Analitycznego tworzy materiały analityczne dla spółek: 11 bit studios, Ambra, IMS, Mostostal Zabrze, Shoper, VRG. Biuro Maklerskie Banku Millennium S.A. w ciągu najbliższych 12 miesięcy otrzyma wynagrodzenie z tytułu sporządzania niniejszej rekomendacji od Giełdy Papierów Wartościowych w Warszawie S.A., której przysługują autorskie prawa majątkowe do tego raportu.

Spółki będące przedmiotem raportu mogą być klientami Grupy Kapitałowej Millennium Banku S.A. oraz Banku Millennium S.A. Pomiędzy Bankiem Millennium S.A., a spółkami będącymi przedmiotem niniejszego raportu nie występują żadne inne powiązania, o których mowa w Rozporządzeniu delegowanym komisji (UE) 2016/958 z dnia 9 marca 2016 r. uzupełniającym rozporządzenie Parlamentu Europejskiego i Rady (UE) nr 596/2014 w odniesieniu do regulacyjnych standardów technicznych dotyczących środków technicznych do celów obiektywnej prezentacji rekomendacji inwestycyjnych lub innych informacji rekomendujących lub sugerujących strategię inwestycyjną oraz ujawniania interesów partykularnych lub wskazań konfliktów interesów, które byłyby znane sporządzającemu niniejszy raport.

Rozwiązania organizacyjne ustanowione w celu zapobiegania konfliktom interesów:

Zasady zarządzania konfliktami interesów w Biurze Maklerskim Banku Millennium S.A. zostały zawarte w Polityce zarządzania konfliktami interesów w Biurze Maklerskim Banku Millennium S.A.

Przyjęte dla zapobiegania konfliktom interesów rozwiązania organizacyjne określa między innymi Regulamin organizacyjny Biura Maklerskiego, który przewiduje: (a) nadzór nad osobami, których główne funkcje obejmują prowadzenie działań w imieniu lub świadczenie usług dla Klientów, których interesy mogą być sprzeczne lub którzy w inny sposób reprezentują różne sprzeczne interesy, w tym interesy Biura Maklerskiego; (b) środki zapobiegające lub ograniczające wywieranie przez osobę trzecią niewłaściwego wpływu na sposób, w jaki upoważniona osoba wykonuje czynności w ramach usług świadczonych przez Biuro Maklerskie (c) organizacyjne oddzielenie od siebie osób (zespołów) zajmujących się wykonywaniem czynności, które wiążą się z ryzykiem powstania konfliktu interesów, (d) zapewnienie każdej jednostce organizacyjnej Biura Maklerskiego i jej pracownikom niezależności w zakresie, w jakim dotyczy to interesów Klientów, na rzecz których taka jednostka wykonuje określone czynności.

Przyjęte dla zapobiegania konfliktom interesów rozwiązania organizacyjne określa również Regulamin wynagradzania, który zapewnia, że nie istnieją żadne powiązania pomiędzy wysokością wynagrodzeń pracowników różnych jednostek organizacyjnych lub wysokością przychodów osiągniętych przez różne jednostki organizacyjne, jeżeli jednostki te wykonują czynności, które wiążą się z ryzykiem powstania konfliktu interesów.

Ograniczenia dotyczące przepływu informacji w celu zapobiegania konfliktom interesów, w tym informacji poufnych i stanowiących tajemnicę zawodową, określa Regulamin ochrony przepływu informacji poufnych oraz stanowiących tajemnicę zawodową Biura Maklerskiego Banku Millennium S.A.