

# Raport dzienny

8 sierpnia 2025

## Główne indeksy

Indeks		Zmiana 1D	Zmiana 1M	Zmiana 1Y	obroty PLN/USDm
WIG20	2 985	↑ 1,80%	3,3%	31,9%	2105/576
WIG30	3 851	↑ 1,68%	2,8%	34,9%	2226/609
mWIG40	8 160	↑ 1,63%	2,1%	37,8%	264/72
sWIG80	29 200	↑ 0,54%	1,7%	23,7%	43/11
WIG	110 047	↑ 1,65%	3,8%	38,0%	2434/666
WIGBANKI	18 912	↑ 3,30%	11,4%	58,7%	918/251

## Główne indeksy światowe

		1D	1M	3M	1Y
S&P500	6 340	↓ -0,08%	1,84%	11,94%	19,19%
NASDAQ	21 243	↑ 0,35%	4,04%	18,49%	27,51%
DAX	24 193	↑ 1,12%	-0,06%	3,60%	36,83%
NIKKEI 225	41 857	↑ 1,94%	5,46%	13,34%	20,17%
HANG SENG	24 882	↓ -0,80%	3,04%	9,25%	47,30%
BOVESPA	136 528	↑ 1,48%	-1,99%	0,22%	6,11%

## Surowce

		1D	1M	3M	1Y
Miedź (USD/t)	9 684,5	↑ 0,09%	-1,5%	2,8%	10,4%
Ropa (USD/bbl)	66,3	↓ -0,26%	-3,9%	7,0%	-11,5%
Srebro (USD/OZ)	38,3	↑ 0,43%	4,9%	17,9%	39,5%
Złoto (USD/OZ)	3 392,7	↑ 0,11%	2,8%	2,5%	40,3%

## Waluty

		1D	1M	3M	1Y
USD/PLN	3,6537	↓ -0,04%	0,8%	-3,4%	-7,9%
EUR/PLN	4,2543	↑ 0,00%	0,2%	0,1%	-1,7%
EUR/USD	1,1643	↑ 0,04%	-0,6%	3,7%	6,7%
USD/JPY	147,36	↔ 0,00%	0,4%	1,1%	0,1%

## Informacje ze spółek

CCC Szacunkowe skonsolidowane wyniki za 2Q'25

Mennica Polska Skonsolidowane wyniki za 2Q'25

Unimot Wybrane szacunkowe skonsolidowane wyniki za 2Q'25

PZU Odwołanie Andrzeja Klesyka z funkcji prezesa zarządu

Murapol Oddalenie przez NSA skargi kasacyjnej

Quercus TFI Zgoda prezesa UOKiK na połączenie z Templeton AM

Esotiq&Henderson Skonsolidowane przychody w lipcu

Auto Partner Przychody w lipcu 2025 roku

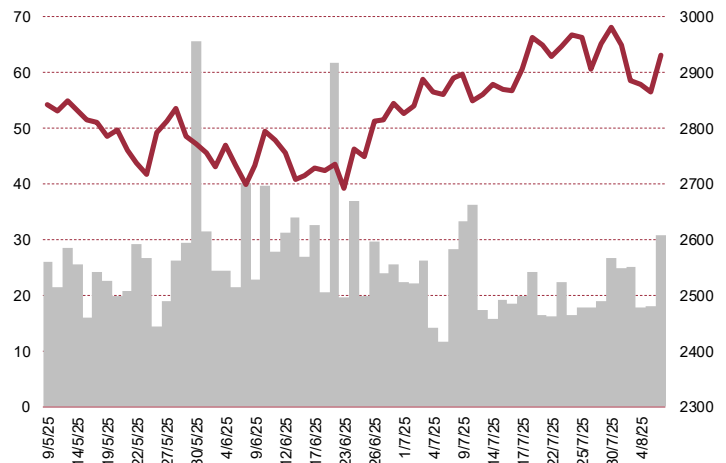
Arlen Wybór najkorzystniejszej oferty w przetargu Policji

Unibep Umowa na przebudowę obiektów w Olsztynie

PKP Cargo Postęp działań w procesie restrukturyzacji

Pekabex Produkcja w lipcu 2025 roku

## WIG20



## Rentowność skarbowych papierów dłużnych

	3M	1Y	2Y	5Y	10Y
Polska	4,83%	4,14%	4,35%	4,84%	5,44%
Niemcy	1,87%	1,86%	1,92%	2,24%	2,65%
USA	4,24%	3,90%	3,73%	3,79%	4,25%
Japonia	0,43%	0,61%	0,77%	1,03%	1,49%

## Wygrani/Przegranani

		1D		1D
ALIOR	114,00	↑ 6,69%	PKNORLEN	82,72 ↓ -1,91%
BUDIMEX	562,80	↑ 5,63%	DINOPL	48,17 ↓ -0,78%

## Najbardziej aktywne akcje

		1D	1M	% obrotów	obroty (PLN/USD)
PKOBP	81,50	↑ 2,64%	3,8%	8,8%	184/50
PEKAO	218,10	↑ 2,64%	14,5%	8,3%	174/47
PZU	65,72	↑ 3,53%	5,5%	6,3%	132/36
PKNORLEN	82,72	↓ -1,91%	-3,7%	5,9%	124/34

## Wydarzenia w spółkach

Spółka	Wydarzenie
MIRBUD	Dzień wypłaty dywidendy w wysokości 0,10 PLN na akcję
ULTGAMES	Dzień wypłaty dywidendy w wysokości 0,50 PLN na akcję

## Prognozy makro

Godz.	Wydarzenie	Będzie	Ostatnio
-------	------------	--------	----------

## Informacje ze spółek

### CCC

#### Szacunkowe skonsolidowane wyniki za 2Q'25

	2Q'25/26	2Q'24/25	zmiana (r/r)
Przychody	1 280,0	1 105,0	15,8%
EBITDA	312,0	284,0	9,9%
EBIT	218,0	200,0	9,0%
<b>Marże</b>			
Marża EBITDA	24,4%	25,7%	
Marża EBIT	17,0%	18,1%	

Wg MSR/MSSF; mln PLN

### Mennica Polska

#### Skonsolidowane wyniki za 2Q'25

	2Q'25	2Q'24	zmiana r/r	1-2Q'25	1-2Q'24	zmiana
Przychody	409,3	384,5	6,5%	812,2	712,4	14,0%
EBITDA	46,7	44,8	4,2%	90,7	78,6	15,5%
EBIT	41,2	39,5	4,4%	79,8	68,0	17,5%
Zysk netto	35,9	24,7	45,7%	75,8	43,5	74,2%
<b>Marże</b>						
Marża EBITDA	11,4%	11,6%		11,2%	11,0%	
Marża EBIT	10,1%	10,3%		9,8%	9,5%	
Marża netto	8,8%	6,4%		9,3%	6,1%	

Wg MSR/MSSF; mln PLN;

### Unimot

#### Wybrane szacunkowe skonsolidowane wyniki za 2Q'25

Grupa Unimot szacuje, że w II kwartale 2025 roku miała 107 mln PLN skorygowanej EBITDA, wobec 80 mln PLN w analogicznym okresie 2024 roku. Szacunkowe przychody za II kwartał wyniosły 3,88 mld PLN, wobec 3,47 mld PLN rok wcześniej. Z kolei szacunkowa EBITDA grupy wyniosła 74 mln PLN, wobec 92 mln PLN rok wcześniej. Spółka podała, że główny wpływ na skorygowaną EBITDA grupy w II kwartale 2025 r. miał segment paliw ciekłych, który osiągnął wynik EBITDA skorygowany na poziomie 35 mln PLN.

### PZU

#### Odwołanie Andrzeja Klesyka z funkcji prezesa zarządu

Rada Nadzorcza PZU odwołała Andrzeja Klesyka z funkcji prezesa zarządu oraz ze składu zarządu PZU. Rada Nadzorcza PZU powierzyła czasowe wykonywanie obowiązków prezesa członkowi zarządu, Tomaszowi Tarkowskiemu. Wniosek o odwołanie prezesa zarządu PZU został uzasadniony potrzebą zapewnienia zgodności polityki zarządczej spółki z celami właścicielskimi oraz koniecznością skutecznej realizacji ambitnej strategii rozwoju w okresie istotnych wyzwań dla sektora ubezpieczeniowego.

### Murapol

#### Oddalenie przez NSA skargi kasacyjnej

Naczelny Sąd Administracyjny oddalił skargę kasacyjną Murapolu od wyroku Wojewódzkiego Sądu Administracyjnego w Warszawie z 2021 r. oddalającego skargę spółki na decyzję KNF, na mocy której nałożono na spółkę dwie administracyjne kary pieniężne w łącznej wysokości 9,14 mln PLN. Kary zostały

opłacone przez spółkę w całości w marcu 2021 r.

## Quercus TFI

### Zgoda prezesa UOKiK na połączenie z Templeton AM

Prezes Urzędu Kontroli Konkurencji i Konsumentów zgodził się na dokonanie koncentracji polegającej na połączeniu Quercus TFI ze spółką Templeton Asset Management (Poland) Towarzystwo Funduszy Inwestycyjnych.

## Esotiq&Henderson

### Skonsolidowane przychody w lipcu

Esotiq&Henderson w lipcu 2025 roku miał skonsolidowane przychody ze sprzedaży na poziomie około 36 mln PLN, więcej o około 9% od przychodów uzyskanych rok wcześniej. Skonsolidowane przychody w okresie siedmiu miesięcy 2025 r. wyniosły około 177,3 mln PLN i były wyższe o ok. 6% rdr. Przychody grupy Esotiq&Henderson ze sprzedaży internetowej w lipcu 2025 r. wyniosły ok. 11,9 mln PLN i były wyższe o 22% rok do roku. Skonsolidowane przychody producenta i sprzedawcy bielizny ze sprzedaży internetowej w okresie 7 pierwszych miesięcy 2025 r. wyniosły ok 53,4 mln PLN i były wyższe o 37% niż w porównywalnym okresie 2024 r. Szacunkowa marża brutto na sprzedaży grupy kapitałowej w lipcu 2025 wyniosła 66% i była wyższa o 2 p.p. w porównaniu z marżą zrealizowaną w lipcu roku poprzedniego. W ujęciu narastającym skonsolidowana marża ze sprzedaży w okresie styczeń - lipiec 2025 r. wyniosła około 68% i według szacunków była taka sama jak marża osiągnięta w odpowiednim okresie roku ubiegłego. Powierzchnia handlowa grupy kapitałowej w lipcu 2025 r. wynosiła 18.335 m kw. i była większa o 1% niż rok wcześniej.

## Auto Partner

### Przychody w lipcu 2025 roku

Auto Partner poinformował, że szacunkowe skonsolidowane przychody ze sprzedaży grupy w lipcu 2025 roku wyniosły 406,7 mln PLN, co oznacza wzrost o 8,1% względem analogicznego miesiąca 2024 roku. Narastająco, od stycznia do lipca 2025 roku, przychody wyniosły 2.621,2 mln PLN, rosnąc o 7,7% rok do roku.

## Arlen

### Wybór najkorzystniejszej oferty w przetargu Policji

Arlen poinformował, że spółka zależna Arlen-Tec została wybrana przez Komendanta Głównego Policji jako jedna z trzech najkorzystniejszych ofert w przetargu na produkcję i dostawę kurtek służbowych zimowych z podpinką i ocieplaczem z polaru. Umowa ramowa ma obowiązywać przez 36 miesięcy i dotyczyć partii od 2 do 5 tys. sztuk, przy jednostkowej cenie 1.105,77 PLN brutto. Łączna wartość środków przeznaczonych przez zamawiającego na realizację zamówień w oparciu o tę umowę wynosi 52,83 mln PLN.

## Unibep

### Umowa na przebudowę obiektów w Olsztynie

Unibep poinformował o zawarciu przez konsorcjum z udziałem spółki umowy ze Skarbem Państwa – Rejonowym Zarządem Infrastruktury w Olsztynie na przebudowę budynku dydaktycznego z przeznaczeniem na funkcję biurowo-sztabową oraz budowę budynku biura przepustek, budynku technicznego i infrastruktury towarzyszącej. Wartość kontraktu wynosi ok. 60,9 mln PLN brutto, z czego na Unibep przypada ok. 39,4 mln PLN brutto. Realizacja inwestycji potrwa od III kwartału 2025 roku do III kwartału 2027 roku.

## PKP Cargo

### Postęp działań w procesie restrukturyzacji

PKP Cargo poinformował, odpowiadając na pytania zadawane przez akcjonariusza, że trwa ocena formalna wniosków w przetargu na sprzedaż wagonów, a decyzje w sprawie ewentualnych zwolnień grupowych zostaną podjęte po otrzymaniu stanowisk wszystkich związków zawodowych, co może pozwolić na ich uniknięcie do 30 czerwca 2026 roku. Spółka wskazała, że sprzedaż Cargotor opóźnia się z przyczyn formalno-proceduralnych i powinna zostać zakończona lub anulowana do 30 września 2025 roku. Analizowane są roszczenia wobec PKP PLK dotyczące zawyżonych opłat za korzystanie z infrastruktury, a w kwestii wpisów na forum bankier.pl spółka monitoruje treści i w razie potrzeby zgłasza

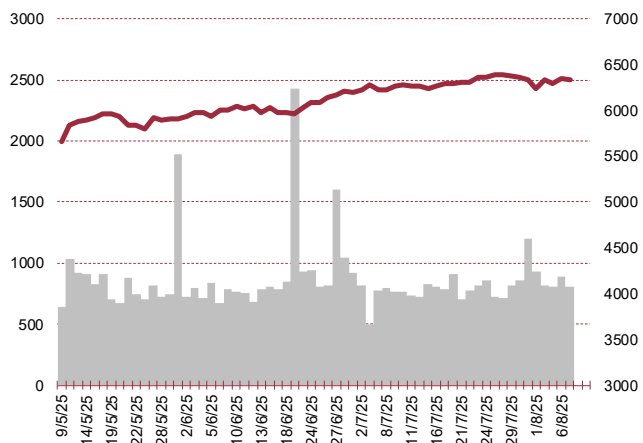
je do moderacji lub publikuje dementi.

**Pekabex**

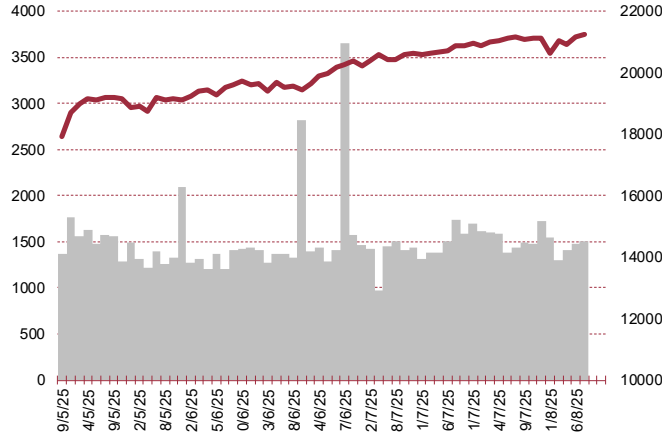
**Produkcja w lipcu 2025 roku**

Pekabex poinformował, że łączna wielkość produkcji w zakładach grupy kapitałowej w lipcu 2025 roku wyniosła 19.689 m<sup>3</sup>.

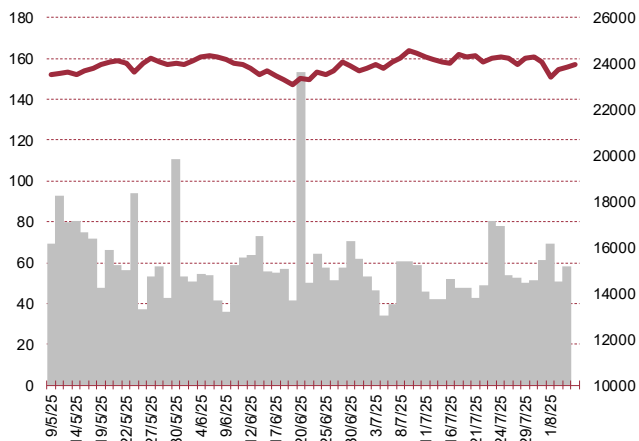
**S&P500**



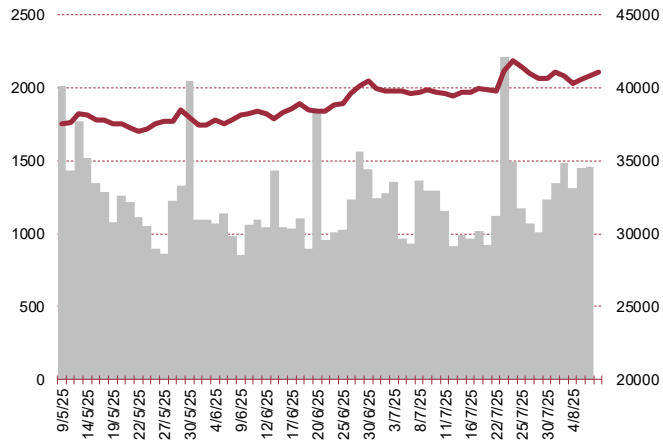
**NASDAQ**



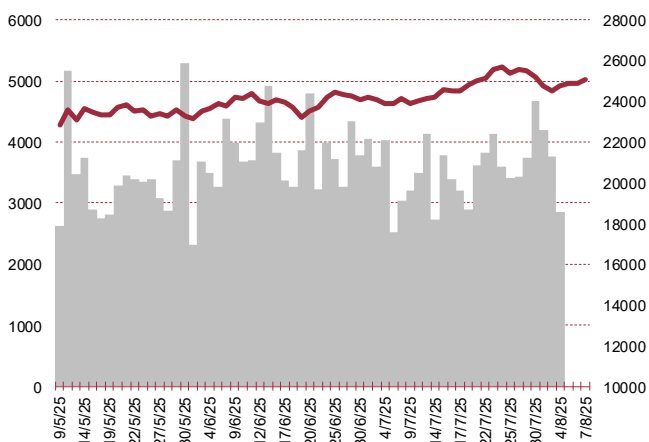
**DAX**



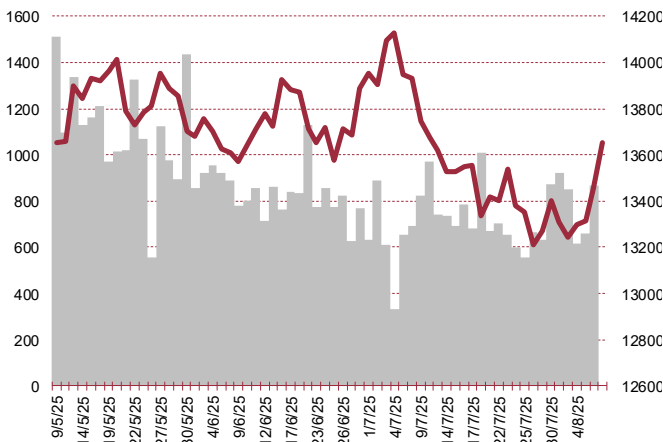
**NIKKEI 225**



**HANG SENG**



**BOVESPA**



## Kalendarium

	<b>Poniedziałek</b> 4 sierpnia '25	<b>Wtorek</b> 5 sierpnia '25	<b>Środa</b> 6 sierpnia '25	<b>Czwartek</b> 7 sierpnia '25	<b>Piątek</b> 8 sierpnia '25
Dane makro	Zamówienia na dobra bez środków trans. (US), Zamówienia na dobra trwałego użytku (US)	Indeks PMI dla usług (GER)(EU)(US), Handel zagraniczny (US), Indeks ISM dla usług (US)	Tygodniowa zmiana zapasów paliw (US)	Produkcja przemysłowa (GER), Wnioski o zasiłek dla bezrobotnych (US)	
Wyniki spółek		ZABKA, ASSECOBS	ALIOR	SYNEKTIK, MEDINICE, ASBIS, PEKAO	MENNICA
Dzień dywidendy		PKOBP			
Inne					

	<b>Poniedziałek</b> 11 sierpnia '25	<b>Wtorek</b> 12 sierpnia '25	<b>Środa</b> 13 sierpnia '25	<b>Czwartek</b> 14 sierpnia '25	<b>Piątek</b> 15 sierpnia '25
Dane makro		Indeks instytutu ZEW (GER), Inflacja CPI (US)	Inflacja CPI (GER), PKB (PL), Bilans płatniczy (PL), Tygodniowa zmiana zapasów paliw (US)	PKB (EU), Inflacja PPI (US), Wnioski o zasiłek dla bezrobotnych (US)	PKB (JP), Produkcja przemysłowa (CN)(JP)(US), Inflacja CPI (PL), Indeks Uniwersytetu Michigan (US)
Wyniki spółek	EKOPOL	ARCTIC, BNPL	ROPZYCE, PKBP	AGORA, BORYSZEW, BOS, OPONEO, QUERCUS	
Dzień dywidendy				RAWLPLUG, ORLEN	
Inne					

## Biurow Analiz

**Marcin Materna, CFA**  
Doradca inwestycyjny  
+48 22 598 26 82  
marcin.materna@bankmillennium.pl

**Dyrektor**  
banki, ubezpieczenia

**Adam Zajler**  
+48 22 598 26 88  
adam.zajler@bankmillennium.pl

**Analityk**  
przemysł, technologie, media

**Łukasz Bugaj, CFA**  
Doradca inwestycyjny  
+48 22 598 26 59  
lukasz.bugaj@bankmillennium.pl

**Analityk**  
fundusze inwestycyjne

**Grzegorz Gawkowski**  
+48 22 598 26 05  
grzegorz.gawkowski@bankmillennium.pl

**Analityk**  
fundusze inwestycyjne  
sektor gier komputerowych

**Seweryn Żołyniak, CFA**  
Doradca inwestycyjny  
+48 22 598 26 71  
seweryn.zolyniak@bankmillennium.pl

**Analityk**  
handel, deweloperzy

## Departament Sprzedaży

**Radosław Zawadzki**  
+48 22 598 26 34  
radoslaw.zawadzki@bankmillennium.pl

**Dyrektor**

**Arkadiusz Szumilak**  
+48 22 598 26 75  
arkadiusz.szumilak@bankmillennium.pl

**Jarosław Oldakowski**  
+48 22 598 26 11  
jaroslaw.oldakowski@bankmillennium.pl

**Leszek Iwaniec**  
+48 22 598 26 90  
leszek.iwaniec@bankmillennium.pl

**Marek Pszczółkowski**  
+48 22 598 26 60  
marek.pszczolkowski@bankmillennium.pl

**Biurow Maklerskie Banku Millennium S.A.**  
**ul. Żaryna 2A, Millennium Park Ip**  
**02-593 Warszawa Polska**

### Ważne informacje

Wszelkie informacje zawarte w niniejszym raporcie mają wyłącznie charakter informacyjny i nie stanowią one rekomendacji w rozumieniu Rozporządzenia delegowanego komisji (UE) 2016/958 z dnia 9 marca 2016 r. uzupełniającego rozporządzenie Parlamentu Europejskiego i Rady (UE) nr 596/2014 w odniesieniu do regulacyjnych standardów technicznych dotyczących środków technicznych do celów obiektywnej prezentacji rekomendacji inwestycyjnych lub innych informacji rekomendujących lub sugerujących strategię inwestycyjną oraz ujawniania interesów partykularnych lub wskazań konfliktów interesów, wyniku doradztwa inwestycyjnego, oferty ani też kierowanego do kogokolwiek (lub jakiegokolwiek grupy osób) zaproszenia do zawarcia transakcji na instrumencie bądź instrumentach finansowych.

Niniejszy raport został przygotowany z dochowaniem należytej staranności i rzetelności, w oparciu o fakty uznane za wiarygodne, jednak Biurow Maklerskie Banku Millennium S.A. nie gwarantuje, że są one w pełni dokładne i kompletne. Podstawą przygotowania raportu były wszelkie informacje na temat spółek, jakie były publicznie dostępne i znane sporządzającemu do dnia jego sporządzenia. Przedstawione prognozy są oparte wyłącznie o analizę przeprowadzoną przez Biurow Maklerskie Banku Millennium S.A. bez uzgodnień ze spółkami będącymi przedmiotem raportu ani z innymi podmiotami i opierają się na szeregu założeń, które w przyszłości mogą okazać się nietrafne. Biurow Maklerskie Banku Millennium S.A. nie udziela żadnego zapewnienia, że podane prognozy sprawdzą się. Inwestowanie w akcje spółek wymienionych w niniejszej analizie wiąże się z szeregiem ryzyk związanych między innymi z sytuacją makroekonomiczną, zmianami regulacji prawnych, zmianami sytuacji na rynkach towarowych, ryzykiem stóp procentowych, których wyeliminowanie jest praktycznie niemożliwe.

Treść raportu nie była udostępniona spółkom będącym przedmiotem raportu przed jego opublikowaniem. Biurow Maklerskie Banku Millennium S.A. nie ponosi odpowiedzialności za szkody poniesione w wyniku decyzji podjętych na podstawie informacji zawartych w niniejszym raporcie analitycznym.

Informacja o stanowiskach osób sporządzających niniejsza jest zawarta w górnej części ostatniej strony niniejszej publikacji. Wynagrodzenie otrzymywane przez osoby sporządzające raport nie jest bezpośrednio zależne od wyników finansowych uzyskiwanych przez Biurow Maklerskie Banku Millennium S.A. w ramach transakcji lub usług z zakresu bankowości inwestycyjnej, dotyczących instrumentów finansowych emitentów, których dotyczy niniejszy raport.

Niniejszy raport stanowi badanie inwestycyjne i został przygotowany przez Biurow Maklerskiego Banku Millennium S.A. wyłącznie na potrzeby klientów Biurow Maklerskiego Banku Millennium S.A., nie stanowi reklamy ani oferowania papierów wartościowych, może być on także dystrybuowany za pomocą środków masowego przekazu, na podstawie każdorazowej decyzji Dyrektora Departamentu Analiz. Rozpowszechnianie lub powielanie niniejszego materiału w całości lub w części bez pisemnej zgody Biurow Maklerskiego Banku Millennium S.A. jest zabronione. Niniejszy dokument, ani jego kopia nie mogą zostać bezpośrednio lub pośrednio przekazane lub wydane osobom w USA, Australii, Kanadzie, Japonii.

Nadzór nad Biurow Maklerskim Banku Millennium S.A. sprawuje Komisja Nadzoru Finansowego.

### Powiązania Biurow Maklerskiego Banku Millennium S.A. ze spółkami będącymi przedmiotem niniejszego raportu

Jest możliwe, że Biurow Maklerskie Banku Millennium S.A. lub Bank Millennium S.A. w ramach prowadzonej działalności maklerskiej lub usług bankowych świadczy, będzie świadczył, lub w przeszłości świadczył usługi na rzecz spółek i innych podmiotów wymienionych w niniejszym raporcie. Biurow Maklerskie Banku Millennium S.A. nie wyklucza złożenia emitentowi papierów wartościowych, będących przedmiotem raportu oferty świadczenia usług maklerskich. Informacje o konflikcie interesów powstałym w związku ze sporządzeniem raportu (o ile występuje) znajdują się poniżej.

Biurow Maklerskie Banku Millennium S.A. pełni funkcję animatora emitenta dla spółek: Selena FM, KGHM, PZU, Eurotel, Lokum Deweloper, Zamek Industry, GR media i Carlson od których otrzymał wynagrodzenie z tego tytułu. Biurow Maklerskie Banku Millennium S.A. pełni funkcję animatora rynku dla spółek: Selena FM, KGHM, PZU, Eurotel, Lokum Deweloper, Zamek Industry, GR media i Carlson.

Biurow Maklerskie Banku Millennium S.A. w ciągu ostatnich 12 miesięcy pełniło funkcję oferującego w trakcie oferty publicznej dla akcji spółki: Lokum Deweloper S.A., od której otrzymał wynagrodzenie z tego tytułu. Biurow Maklerskie Banku Millennium S.A. w ramach Pilotażowego Programu Wsparcia Pokrycia Analitycznego tworzy materiały analityczne dla spółek: Agora, Ambra, Korporacja KGL, Mostostal Zabrze. Biurow Maklerskie Banku Millennium S.A. w ciągu najbliższych 12 miesięcy otrzyma wynagrodzenie z tytułu sporządzania niniejszej rekomendacji od Giełdy Papierów Wartościowych w Warszawie S.A., której przysługują autorskie prawa majątkowe do tego raportu.

Spółki będące przedmiotem raportu mogą być klientami Grupy Kapitałowej Millennium Banku S.A. oraz Banku Millennium S.A. Pomiędzy Bankiem Millennium S.A., a spółkami będącymi przedmiotem niniejszego raportu nie występują żadne inne powiązania, o których mowa w Rozporządzeniu delegowanym komisji (UE) 2016/958 z dnia 9 marca 2016 r. uzupełniającym rozporządzenie Parlamentu Europejskiego i Rady (UE) nr 596/2014 w odniesieniu do regulacyjnych standardów technicznych dotyczących środków technicznych do celów obiektywnej prezentacji rekomendacji inwestycyjnych lub innych informacji rekomendujących lub sugerujących strategię inwestycyjną oraz ujawniania interesów partykularnych lub wskazań konfliktów interesów, które byłyby znane sporządzającemu niniejszy raport.

### Rozwiązania organizacyjne ustanowione w celu zapobiegania konfliktom interesów:

Zasady zarządzania konfliktami interesów w Biurow Maklerskim Banku Millennium S.A. zostały zawarte w Polityce zarządzania konfliktami interesów w Biurow Maklerskim Banku Millennium S.A.

Przyjęte dla zapobiegania konfliktom interesów rozwiązania organizacyjne określa między innymi Regulamin organizacyjny Biurow Maklerskiego, który przewiduje: (a) nadzór nad osobami, których główne funkcje obejmują prowadzenie działań w imieniu lub świadczenie usług dla Klientów, których interesy mogą być sprzeczne lub którzy w inny sposób reprezentują różne sprzeczne interesy, w tym interesy Biurow Maklerskiego; (b) środki zapobiegające lub ograniczające wywieranie przez osobę trzecią niewłaściwego wpływu na sposób, w jaki upoważniona osoba wykonuje czynności w ramach usług świadczonych przez Biurow Maklerskie (c) organizacyjne oddzielenie od siebie osób (zespołów) zajmujących się wykonywaniem czynności, które wiążą się z ryzykiem powstania konfliktu interesów, (d) zapewnienie każdej jednostce organizacyjnej Biurow Maklerskiego i jej pracownikom niezależności w zakresie, w jakim dotyczy to interesów Klientów, na rzecz których taka jednostka wykonuje określone czynności.

Przyjęte dla zapobiegania konfliktom interesów rozwiązania organizacyjne określa również Regulamin wynagradzania, który zapewnia, że nie istnieją żadne powiązania pomiędzy wysokością wynagrodzeń pracowników różnych jednostek organizacyjnych lub wysokością przychodów osiągniętych przez różne jednostki organizacyjne, jeżeli jednostki te wykonują czynności, które wiążą się z ryzykiem powstania konfliktu interesów.

Ograniczenia dotyczące przepływu informacji w celu zapobiegania konfliktom interesów, w tym informacji poufnych i stanowiących tajemnicę zawodową, określa Regulamin ochrony przepływu informacji poufnych oraz stanowiących tajemnicę zawodową Biurow Maklerskiego Banku Millennium S.A.