

## Raport dzienny

17 września 2024

## Główne indeksy

Indeks		Zmiana 1D	Zmiana 1M	Zmiana 1Y	obroty PLN/USDm
WIG20	2 295	↓ -1,79%	-5,2%	16,2%	1053/274
WIG30	2 895	↓ -1,59%	-5,0%	18,4%	1118/291
mWIG40	6 134	↓ -0,13%	-1,9%	20,5%	90/23
sWIG80	23 773	↓ -0,25%	-1,9%	12,0%	17/4
WIG	81 711	↓ -0,72%	-3,5%	21,3%	1171/304
WIGBANKI	12 572	↓ -1,48%	-5,1%	61,8%	300/78

## Główne indeksy światowe

	1D	1M	3M	1Y
S&P500	↑ 0,13%	1,42%	2,92%	26,58%
NASDAQ	↓ -0,52%	-0,22%	-1,48%	28,33%
DAX	↓ -0,35%	1,70%	3,13%	17,24%
NIKKEI 225	↓ -1,03%	-4,89%	-6,73%	7,96%
HANG SENG	↑ 1,22%	1,17%	-1,68%	-3,02%
BOVESPA	↑ 0,18%	0,87%	13,41%	13,78%

## Surowce

	1D	1M	3M	1Y
Miedź (USD/t)	↑ 0,88%	3,0%	-3,6%	11,7%
Ropa (USD/bbl)	↑ 0,47%	-7,3%	-11,0%	-13,6%
Srebro (USD/OZ)	↑ 0,23%	5,4%	5,2%	33,0%
Złoto (USD/OZ)	↑ 0,01%	3,0%	11,5%	34,3%

## Waluty

	1D	1M	3M	1Y
USD/PLN	↓ -0,01%	-0,3%	-5,3%	-11,5%
EUR/PLN	↓ -0,01%	0,2%	-1,7%	-7,9%
EUR/USD	↔ 0,00%	0,5%	3,8%	4,1%
USD/JPY	↓ -0,01%	-4,0%	-10,9%	-4,7%

## Informacje ze spółek

Archicom Skonsolidowane wyniki za 2Q'24

Hydrotor Skonsolidowane wyniki za 2Q'24

BoomBit Wstępne skonsolidowane wyniki za 2Q'24

Pepees Wstępne skonsolidowane wyniki za 2Q'24

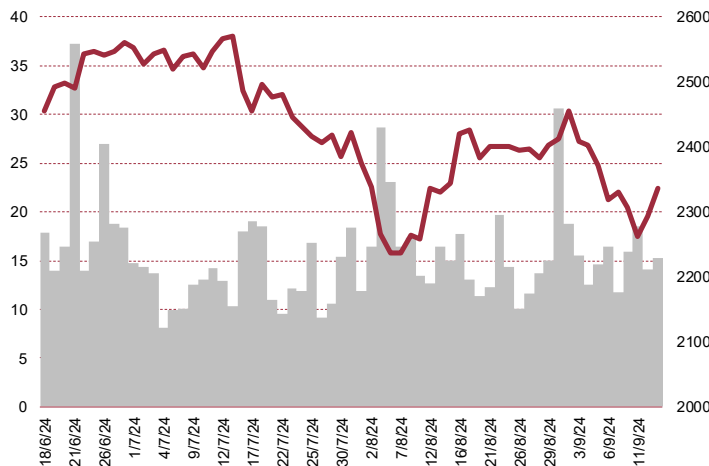
Atende Opóźnienia i wyższe koszty w znaczącym kontrakcie

KGHM Sytuacja powodziowa bez wpływu na działalność

ZPC Otmuchów Ocena wpływu sytuacji powodziowej na spółkę

Pure Biologics Zawarcie term sheet ws. transakcji sprzedaży projektów

## WIG20



## Rentowność skarbowych papierów dłużnych

	3M	1Y	2Y	5Y	10Y
Polska	5,75%	3,68%	4,64%	4,97%	5,26%
Niemcy	3,23%	2,66%	2,21%	2,00%	2,12%
USA	4,86%	4,00%	3,55%	3,40%	3,62%
Japonia	0,12%	0,25%	0,39%	0,51%	0,85%

## Wygrani/Przegranani

	1D	1D
KĘTY	804,00 ↑ 2,68%	PZU 39,15 ↓ -15,99%
BUDIMEX	595,50 ↑ 2,41%	PKOBP 55,82 ↓ -2,38%

## Najbardziej aktywne akcje

	1D	1M	% obrotów	obroty (PLN/USD)
PZU	39,15 ↓ -15,99%	-18,8%	8,1%	85/22
PKNORLEN	60,70 ↓ -0,12%	-5,2%	6,3%	65/17
PEKAO	148,85 ↓ -2,04%	-7,3%	6,0%	63/16
PKOBP	55,82 ↓ -2,38%	-1,6%	5,7%	59/15

## Wydarzenia w spółkach

Spółka	Wydarzenie
QUERCUS	Nadzwyczajne walne zgromadzenie

## Prognozy makro

Godz.	Wydarzenie	Będzie	Ostatnio
11:00	Indeks instytutu ZEW	GER 17,1	19,2
14:30	Sprzedaż detaliczna (m/m)	US -0,2%	1,0%
15:15	Produkcja przemysłowa (m/m)	US 0,2%	-0,6%

## Informacje ze spółek

### Archicom

#### Skonsolidowane wyniki za 2Q'24

	2Q'24	2Q'23	zmiana r/r	1-2Q'24	1-2Q'23	zmiana
Przychody	51,7	136,3	-62,1%	325,3	219,4	48,3%
EBITDA	-25,5	44,7	-	64,0	64,5	-0,8%
EBIT	-27,4	44,1	-	60,3	63,1	-4,4%
Zysk netto	-30,8	38,4	-	40,7	55,6	-26,9%
<b>Marże</b>						
Marża EBITDA	-49,3%	32,8%		19,7%	29,4%	
Marża EBIT	-53,0%	32,4%		18,5%	28,8%	
Marża netto	-59,6%	28,2%		12,5%	25,3%	

Wg MSR/MSSF; mln PLN;

### Hydrotor

#### Skonsolidowane wyniki za 2Q'24

	2Q'24	2Q'23	zmiana	1-2Q'24	1-2Q'23	zmiana
Przychody	27,1	32,9	-17,6%	56,0	71,0	-21,2%
EBITDA	0,7	4,0	-83,0%	2,1	7,9	-73,4%
EBIT	-2,4	0,8	-	-4,0	1,6	-
Zysk netto	-2,7	1,0	-	-4,5	1,4	-
<b>Marże</b>						
Marża EBITDA	2,5%	12,1%		3,8%	11,2%	
Marża EBIT	-8,9%	2,4%		-7,1%	2,3%	
Marża netto	-10,0%	3,2%		-8,1%	2,0%	

Wg MSR/MSSF; mln PLN

### BoomBit

#### Wstępne skonsolidowane wyniki za 2Q'24

	2Q'24	2Q'23	zmiana r/r	1-2Q'24	1-2Q'23	zmiana
Przychody	51,7	62,8	-17,6%	112,3	128,2	-12,4%
EBITDA	12,1	2,1	468,6%	18,6	5,6	230,2%
EBIT	-	-0,6	-	-	0,1	-
Zysk netto	6,8	9,8	-30,8%	8,3	12,1	-31,2%
<b>Marże</b>						
Marża EBITDA	23,3%	3,4%		16,6%	4,4%	
Marża EBIT	-	-1,0%		-	0,1%	
Marża netto	13,1%	15,6%		7,4%	9,5%	

Wg MSR/MSSF; mln PLN;

**Pepees**
**Wstępne skonsolidowane wyniki za 2Q'24**

	2Q'24	2Q'23	zmiana r/r	1-2Q'24	1-2Q'23	zmiana
Przychody	61,4	60,1	2,1%	113,8	121,5	-6,3%
EBITDA		7,9			20,1	
EBIT	-4,4	4,7	-	-6,8	13,6	-
Zysk netto	-6,6	2,2	-	-11,0	6,6	-
<b>Marże</b>						
Marża EBITDA	0,0%	13,1%		0,0%	16,6%	
Marża EBIT	-7,2%	7,9%		-6,0%	11,2%	
Marża zysku netto	-10,7%	3,7%		-9,7%	5,5%	

Wg MSSF; mln PLN;

W ocenie Zarządu na poniesioną w I półroczu 2024 r. stratę najbardziej wpłynęła niższa niż w 2023 r. cena rynkowa głównego produktu, tj. skrobi ziemniaczanej. Średnia cena sprzedaży skrobi była w I półroczu 2024 o ok. 900 zł/t niższa niż w porównywalnym okresie roku ubiegłego. W ocenie Zarządu prognoza na II półrocze 2024 r. oraz na kolejne lata jest bardziej optymistyczna, ponieważ od lipca 2024 r. na rynku skrobi można zaobserwować stopniową tendencję rosnącą ceny sprzedaży (w lipcu wzrost 1,7% w stosunku do czerwca, w sierpniu 3,3% w stosunku do lipca). Zarząd przewiduje utrzymanie się tej korzystnej dla Grupy tendencji, co pozwoli w kolejnych miesiącach na wygenerowanie wyższych przychodów ze sprzedaży. Jednocześnie Grupa planuje pozyskiwać wyższe ilości surowca do przerobu, co powinno przełożyć się na niższe jednostkowe koszty produkcji. Ponadto z początkiem 2025 r. planowane jest uruchomienie nowej linii do produkcji modyfikatów skrobiowych, co pozwoli otworzyć się na nowe rynki zbytu (zarówno na rynek spożywczy jak i farmaceutyczny). Dywersyfikacja produktów umożliwi Pepees konkurowanie z zagranicznymi przedsiębiorstwami i pozyskanie nowych odbiorców.

**Atende**
**Opóźnienia i wyższe koszty w znaczącym kontrakcie**

Atende wraz ze zleceniodawcą PGE Systemy poinformowały o przesunięciu realizacji etapu wdrożenia pilotażowego w projekcie wdrożenia systemu billingowego oraz CRM dla PGE Obrót i PGE Dystrybucja o dwa miesiące. Dotychczas obowiązujący termin zakończenia etapu wdrożenia pilotażowego był ustalony na 26 listopada 2024 r. Dodatkowo firmy potwierdziły konieczność wypracowania nowego harmonogramu dla kolejnych etapów projektu, realizowanych po zakończeniu etapu pilotażowego. Na dzień 30 czerwca 2024 r. koszty poniesione z tytułu realizacji etapu pilotażowego przekroczyły planowane koszty realizacji tego etapu o 10,1 mln PLN. Raportowane przesunięcie terminu uruchomienia produkcyjnego etapu pilotażowego oraz przesunięcia następnych etapów spowodują dalsze istotne zwiększenie kosztów projektu.

**KGHM**
**Sytuacja powodziowa bez wpływu na działalność**

Wiceprezes KGHM, Pan Piotr Krzyżewski, poinformował, że infrastruktura spółki jest zabezpieczona w związku z sytuacją powodziową, zakłady pracują bez zakłóceń. Jak podano, obecnie nie ma zagrożenia dla ciągu produkcyjnego w żadnym z oddziałów KGHM. Jedynie infrastruktura zgromadzona przy wodzie, czyli głównie kolektory, które są obecnie zabezpieczone, mogą ulec ewentualnie jakimś uszczerbkom, ale nie wpłynie to na tok produkcji. KGHM poinformował, że funkcjonowanie Obiektu Unieszkodliwiania Odpadów Wydobywczych Żelazny Most jest nieprzerwanie monitorowane. Poziom wody w zbiorniku jest bezpieczny i poniżej wielkości, które oznaczałyby jakiejkolwiek ryzyko awarii. W zakładach KGHM, znajdujących się w sąsiedztwie rzek, powołane zostały sztaby bezpieczeństwa, które zajmują się analizowaniem warunków, a także są w kontakcie z lokalnymi samorządami oraz służbami odpowiedzialnymi za sytuację powodziową na regionie.

**ZPC Otmuchów**
**Ocena wpływu sytuacji powodziowej na spółkę**

Zarząd ZPC Otmuchów poinformował, że dotychczas żaden z zakładów produkcyjnych w tym największy położony w Nysie nie uległ zalaniu, spółka nie odnotowała również innych istotnych strat majątkowych.

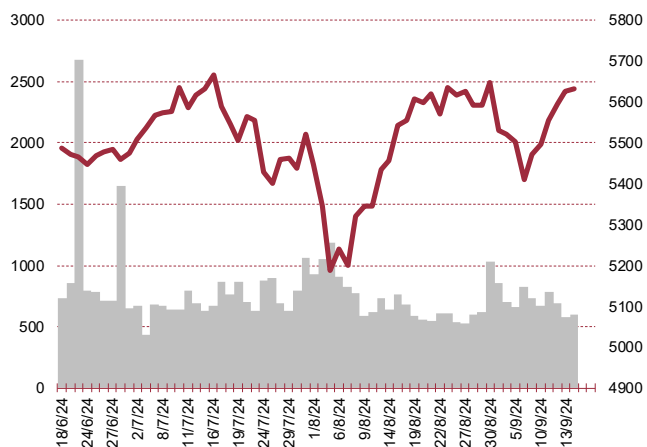
Niemniej jednak ryzyko zalania w szczególności zakładów w Nysie oraz w Otmuchowie spółka ocenia jako wysokie. Na dzień publikacji raportu w związku z zalaną infrastrukturą drogową w Nysie i w okolicach Otmuchowa występują zakłócenia w funkcjonowaniu zakładów i ograniczenia łańcucha dostaw. Zaistniała sytuacja powoduje prawdopodobieństwo zakłócenia terminów realizacji przez ZPC dostaw. Na dzień publikacji raportu spółka nie jest w stanie precyzyjnie oszacować ewentualnych skutków finansowych wynikających z sytuacji powodziowej.

## Pure Biologics

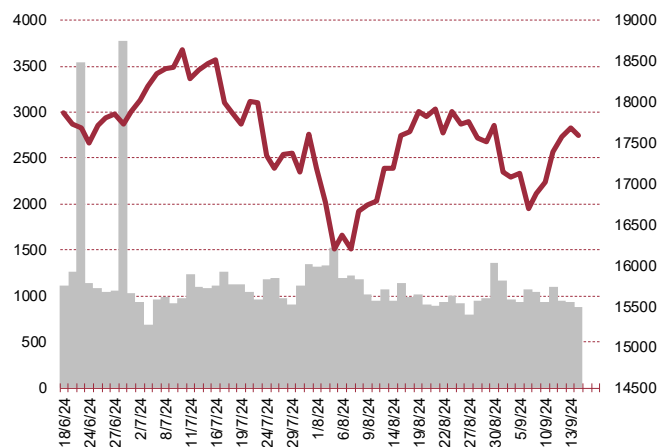
### Zawarcie term sheet ws. transakcji sprzedaży projektów

Pure Biologics podpisał dokument term sheet dotyczący transakcji sprzedaży projektów PBA-0405 oraz PBA-0111 na rzecz spółki prawa amerykańskiego, która zamierza kontynuować prace nad rozwojem PBA-0405 oraz PBA-0111. Zgodnie z treścią Term Sheet, strony przewidują zawarcie umowy sprzedaży praw do projektów w terminie 90 dni od dnia zawarcia Term Sheet. Założenia Transakcji przewidują, że z tytułu sprzedaży całości praw do projektów PBA-0405 oraz PBA-0111 spółce będzie przysługiwać opłata początkowa w kwocie od 4 mln USD do 4,5 mln USD za każdy projekt. Ponadto założenia transakcji przewidują kolejne płatności na rzecz spółki, których wykonanie będzie uzależnione od realizacji kamieni milowych dotyczących projektów PBA-0405 oraz PBA-0111. W przypadku zawarcia transakcji, maksymalna wartość Milestones może wynieść do 299 mln USD. W ocenie Zarządu spółki, ewentualne pierwsze płatności z tytułu Milestones mogą trafić do Pure Biologics najwcześniej po upływie ok. 1,5 roku od momentu podpisania umowy sprzedaży. Term Sheet przewiduje, że koszty dokończenia prac nad fazą 0 dla PBA-0405 oraz PBA-0111 zostaną poniesione przez spółkę. W przypadku doprowadzenia do zawarcia transakcji, spółka będzie podejmowała działania zorientowane na odbudowę portfolio projektów lekowych. Spółka rozważy m.in. możliwość kontynuowania rozwoju wcześniej prowadzonych projektów od etapu, na którym zostały one wcześniej wstrzymane. Pure Biologics planuje finansować ich rozwój w pierwszej kolejności w oparciu o środki zabezpieczone w wyniku Transakcji.

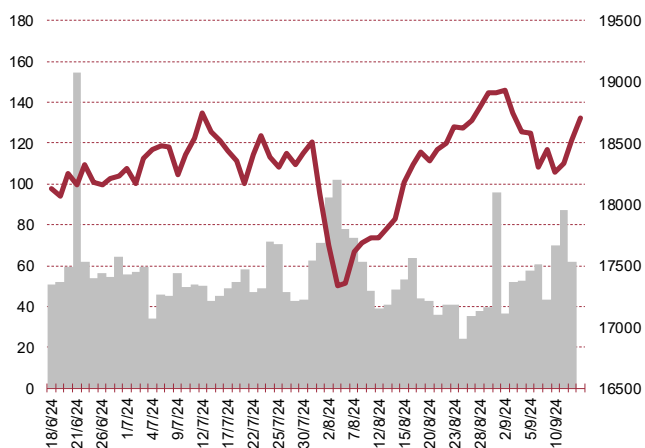
**S&P500**



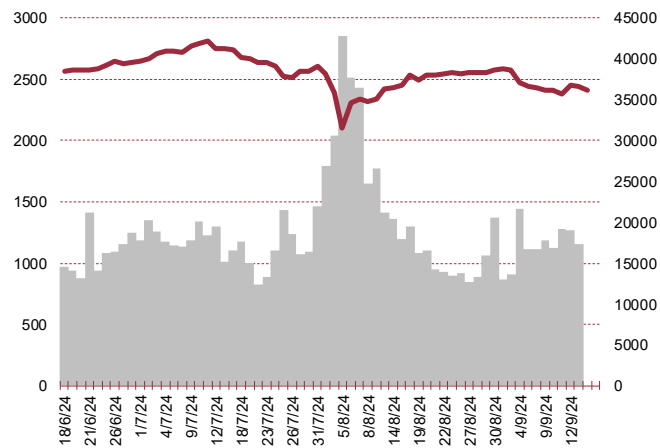
**NASDAQ**



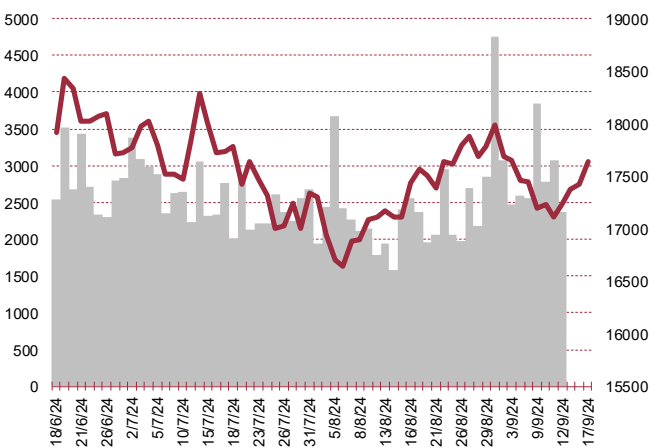
**DAX**



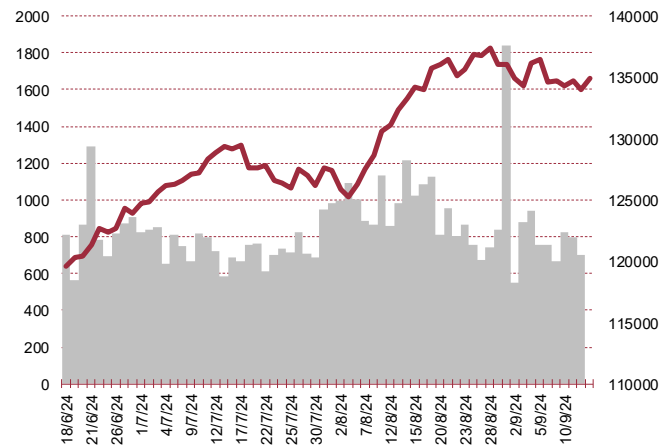
**NIKKEI 225**



**HANG SENG**



**BOVESPA**



## Kalendarium

	<b>Poniedziałek</b> 16 września '24	<b>Wtorek</b> 17 września '24	<b>Środa</b> 18 września '24	<b>Czwartek</b> 19 września '24	<b>Piątek</b> 20 września '24
Dane makro	Inflacja bazowa (PL)	Indeks instytutu ZEW (GER), Sprzedaż detaliczna (US), Produkcja przemysłowa (US)	Inflacja HICP (EU), Pozwolenia na budowę domów (US), Rozpoczęte budowy domów (US), Tygodniowa zmiana zapasów paliw (US), Decyzja FOMC ws. stóp procentowych (US)	Produkcja przemysłowa (PL), Wynagrodzenie (PL), Wnioski o zasiłek dla bezrobotnych (US), Sprzedaż domów na rynku wtórnym (US)	Decyzja ws. stóp procentowych (JP)(CN), Decyzja Moody's ws. ratingu (PL), Inflacja CPI (JP), Inflacja PPI (GER)
Wyniki spółek	INSTALKRK	BUMECH, FERRO, ARCHICOM, AUTOPARTNER	ELEKTROTIM, ENEA, BOGDANKA, SNIEZKA, LOKUM, ANSWEAR, CLNPHARMA	DEBICA, ECHO, APSENERGY, POLWAX, XTPL, CREEPYJAR, MLSYSTEM, ALLEGRO	AMICA, EKOEXPORT, LENA, STALPRODUKT, SYGNITY
Dzień dywidendy	BENEFIT	PZU	VOTUM	PJPMKRUM	DEBICA, FOREVERENTER, ORLEN, VRG, VOXEL
Inne					

	<b>Poniedziałek</b> 23 września '24	<b>Wtorek</b> 24 września '24	<b>Środa</b> 25 września '24	<b>Czwartek</b> 26 września '24	<b>Piątek</b> 27 września '24
Dane makro	Indeks PMI dla przemysłu (GER)(EU)(US), Indeks PMI dla usług (GER)(EU)(US), Produkcja budowlano-montażowa (PL), Sprzedaż detaliczna (PL)	Indeks PMI dla przemysłu (JP), Indeks instytutu Ifo (GER), Indeks zaufania konsumentów - Conference Board (US)	Sprzedaż nowych domów (US), Tygodniowa zmiana zapasów paliw (US)	PKB (US), Zamówienia na dobra bez środków trans. (US), Zamówienia na dobra trwałego użytku (US), Wnioski o zasiłek dla bezrobotnych (US)	Indeks Uniwersytetu Michigan (US)
Wyniki spółek	VOTUM, ZREMB, DEKPOL, BOOMBIT	CCC, RAFAKO, ZEPAK, VIGO	LPP, MONNARI, TRAKCJA, AILLERON, MEDICALGORITHMICS, VIVID	LUBAWA, IMMOBILE, MOSTALWAR, WIELTON, WOJAS, BOWIM, IZOBLOK, ENTER, PCFGROUP, MURAPOL	ESOTIQ, RAINBOW, SONEL, WIKANA, MOLECURE, CREOTECH
Dzień dywidendy		SANOK		WIKANA	
Inne					

## Biuro Analiz

**Marcin Materna, CFA**  
Doradca inwestycyjny  
+48 22 598 26 82  
marcin.materna@bankmillennium.pl

**Adam Zajler**  
+48 22 598 26 88  
adam.zajler@bankmillennium.pl

**Łukasz Bugaj, CFA**  
Doradca inwestycyjny  
+48 22 598 26 59  
lukasz.bugaj@bankmillennium.pl

**Grzegorz Gawkowski**  
+48 22 598 26 05  
grzegorz.gawkowski@bankmillennium.pl

**Seweryn Żołyniak, CFA**  
Doradca inwestycyjny  
+48 22 598 26 71  
seweryn.zolyniak@bankmillennium.pl

**Dyrektor**  
banki, ubezpieczenia

**Analityk**  
przemysł, technologie, media

**Analityk**  
fundusze inwestycyjne

**Analityk**  
fundusze inwestycyjne  
sektor gier komputerowych

**Analityk**  
handel, deweloperzy

## Departament Sprzedaży

**Radosław Zawadzki**  
+48 22 598 26 34  
radoslaw.zawadzki@bankmillennium.pl

**Arkadiusz Szumilak**  
+48 22 598 26 75  
arkadiusz.szumilak@bankmillennium.pl

**Jarosław Oldakowski**  
+48 22 598 26 11  
jaroslaw.oldakowski@bankmillennium.pl

**Leszek Iwaniec**  
+48 22 598 26 90  
leszek.iwaniec@bankmillennium.pl

**Marek Pszczółkowski**  
+48 22 598 26 60  
marek.pszczolkowski@bankmillennium.pl

**Dyrektor**

**Biuro Maklerskie Banku Millennium S.A.**  
**ul. Żaryna 2A, Millennium Park Ip**  
**02-593 Warszawa Polska**

### Ważne informacje

Wszelkie informacje zawarte w niniejszym raporcie mają wyłącznie charakter informacyjny i nie stanowią one rekomendacji w rozumieniu Rozporządzenia delegowanego komisji (UE) 2016/958 z dnia 9 marca 2016 r. uzupełniającego rozporządzenie Parlamentu Europejskiego i Rady (UE) nr 596/2014 w odniesieniu do regulacyjnych standardów technicznych dotyczących środków technicznych do celów obiektywnej prezentacji rekomendacji inwestycyjnych lub innych informacji rekomendujących lub sugerujących strategię inwestycyjną oraz ujawniania interesów partykularnych lub wskazań konfliktów interesów, wyniku doradztwa inwestycyjnego, oferty ani też kierowanego do kogokolwiek (lub jakiegokolwiek grupy osób) zaproszenia do zawarcia transakcji na instrumencie bądź instrumentach finansowych.

Niniejszy raport został przygotowany z dochowaniem należytej staranności i rzetelności, w oparciu o fakty uznane za wiarygodne, jednak Biuro Maklerskie Banku Millennium S.A. nie gwarantuje, że są one w pełni dokładne i kompletne. Podstawą przygotowania raportu były wszelkie informacje na temat spółek, jakie były publicznie dostępne i znane sporządzającemu do dnia jego sporządzenia. Przedstawione prognozy są oparte wyłącznie o analizę przeprowadzoną przez Biuro Maklerskie Banku Millennium S.A. bez uzgodnień ze spółkami będącymi przedmiotem raportu ani z innymi podmiotami i opierają się na szeregu założeń, które w przyszłości mogą okazać się nietrafne. Biuro Maklerskie Banku Millennium S.A. nie udziela żadnego zapewnienia, że podane prognozy sprawdzą się. Inwestowanie w akcje spółek wymienionych w niniejszej analizie wiąże się z szeregiem ryzyk związanych między innymi z sytuacją makroekonomiczną, zmianami regulacji prawnych, zmianami sytuacji na rynkach towarowych, ryzykiem stóp procentowych, których wyeliminowanie jest praktycznie niemożliwe.

Treść raportu nie była udostępniona spółkom będącym przedmiotem raportu przed jego opublikowaniem. Biuro Maklerskie Banku Millennium S.A. nie ponosi odpowiedzialności za szkody poniesione w wyniku decyzji podjętych na podstawie informacji zawartych w niniejszym raporcie analitycznym.

Informacja o stanowiskach osób sporządzających niniejsza jest zawarta w górnej części ostatniej strony niniejszej publikacji. Wynagrodzenie otrzymywane przez osoby sporządzające raport nie jest bezpośrednio zależne od wyników finansowych uzyskiwanych przez Biuro Maklerskie Banku Millennium S.A. w ramach transakcji lub usług z zakresu bankowości inwestycyjnej, dotyczących instrumentów finansowych emitentów, których dotyczy niniejszy raport.

Niniejszy raport stanowi badanie inwestycyjne i został przygotowany przez Biuro Maklerskie Banku Millennium S.A. wyłącznie na potrzeby klientów Biura Maklerskiego Banku Millennium S.A., nie stanowi reklamy ani oferowania papierów wartościowych, może być on także dystrybuowany za pomocą środków masowego przekazu, na podstawie każdorazowej decyzji Dyrektora Departamentu Analiz. Rozpowszechnianie lub powielanie niniejszego materiału w całości lub w części bez pisemnej zgody Biura Maklerskiego Banku Millennium S.A. jest zabronione. Niniejszy dokument, ani jego kopia nie mogą zostać bezpośrednio lub pośrednio przekazane lub wydane osobom w USA, Australii, Kanadzie, Japonii.

Nadzór nad Biurem Maklerskim Banku Millennium S.A. sprawuje Komisja Nadzoru Finansowego.

### Powiązania Biura Maklerskiego Banku Millennium S.A. ze spółkami będącymi przedmiotem niniejszego raportu

Jest możliwe, że Biuro Maklerskie Banku Millennium S.A. lub Bank Millennium S.A. w ramach prowadzonej działalności maklerskiej lub usług bankowych świadczy, będzie świadczył, lub w przeszłości świadczył usługi na rzecz spółek i innych podmiotów wymienionych w niniejszym raporcie. Biuro Maklerskie Banku Millennium S.A. nie wyklucza złożenia emitentowi papierów wartościowych, będących przedmiotem raportu oferty świadczenia usług maklerskich. Informacje o konflikcie interesów powstałym w związku ze sporządzeniem raportu (o ile występuje) znajdują się poniżej.

Biuro Maklerskie Banku Millennium S.A. pełni funkcję animatora emitenta dla spółek: Selena FM, KGHM, PZU, Eurotel, Lokum Deweloper, Zamet Industry, GR media i Carlson od których otrzymał wynagrodzenie z tego tytułu. Biuro Maklerskie Banku Millennium S.A. pełni funkcję animatora rynku dla spółek: Selena FM, KGHM, PZU, Eurotel, Lokum Deweloper, Zamet Industry, GR media i Carlson.

Biuro Maklerskie Banku Millennium S.A. w ciągu ostatnich 12 miesięcy pełniło funkcję oferującego w trakcie oferty publicznej dla akcji spółki: Lokum Deweloper S.A., od której otrzymał wynagrodzenie z tego tytułu. Biuro Maklerskie Banku Millennium S.A. w ramach Pilotażowego Programu Wsparcia Pokrycia Analitycznego tworzy materiały analityczne dla spółek: Agora, Ambra, Korporacja KGL, Mostostal Zabrze. Biuro Maklerskie Banku Millennium S.A. w ciągu najbliższych 12 miesięcy otrzyma wynagrodzenie z tytułu sporządzania niniejszej rekomendacji od Giełdy Papierów Wartościowych w Warszawie S.A., której przysługują autorskie prawa majątkowe do tego raportu.

Spółki będące przedmiotem raportu mogą być klientami Grupy Kapitałowej Millennium Banku S.A. oraz Banku Millennium S.A. Pomiędzy Bankiem Millennium S.A., a spółkami będącymi przedmiotem niniejszego raportu nie występują żadne inne powiązania, o których mowa w Rozporządzeniu delegowanym komisji (UE) 2016/958 z dnia 9 marca 2016 r. uzupełniającym rozporządzenie Parlamentu Europejskiego i Rady (UE) nr 596/2014 w odniesieniu do regulacyjnych standardów technicznych dotyczących środków technicznych do celów obiektywnej prezentacji rekomendacji inwestycyjnych lub innych informacji rekomendujących lub sugerujących strategię inwestycyjną oraz ujawniania interesów partykularnych lub wskazań konfliktów interesów, które byłyby znane sporządzającemu niniejszy raport.

### Rozwiązania organizacyjne ustanowione w celu zapobiegania konfliktom interesów:

Zasady zarządzania konfliktami interesów w Biurze Maklerskim Banku Millennium S.A. zostały zawarte w Polityce zarządzania konfliktami interesów w Biurze Maklerskim Banku Millennium S.A.

Przyjęte dla zapobiegania konfliktom interesów rozwiązania organizacyjne określa między innymi Regulamin organizacyjny Biura Maklerskiego, który przewiduje: (a) nadzór nad osobami, których główne funkcje obejmują prowadzenie działań w imieniu lub świadczenie usług dla Klientów, których interesy mogą być sprzeczne lub którzy w inny sposób reprezentują różne sprzeczne interesy, w tym interesy Biura Maklerskiego; (b) środki zapobiegające lub ograniczające wywieranie przez osobę trzecią niewłaściwego wpływu na sposób, w jaki upoważniona osoba wykonuje czynności w ramach usług świadczonych przez Biuro Maklerskie (c) organizacyjne oddzielenie od siebie osób (zespołów) zajmujących się wykonywaniem czynności, które wiążą się z ryzykiem powstania konfliktu interesów, (d) zapewnienie każdej jednostce organizacyjnej Biura Maklerskiego i jej pracownikom niezależności w zakresie, w jakim dotyczy to interesów Klientów, na rzecz których taka jednostka wykonuje określone czynności.

Przyjęte dla zapobiegania konfliktom interesów rozwiązania organizacyjne określa również Regulamin wynagradzania, który zapewnia, że nie istnieją żadne powiązania pomiędzy wysokością wynagrodzeń pracowników różnych jednostek organizacyjnych lub wysokością przychodów osiągniętych przez różne jednostki organizacyjne, jeżeli jednostki te wykonują czynności, które wiążą się z ryzykiem powstania konfliktu interesów.

Ograniczenia dotyczące przepływu informacji w celu zapobiegania konfliktom interesów, w tym informacji poufnych i stanowiących tajemnicę zawodową, określa Regulamin ochrony przepływu informacji poufnych oraz stanowiących tajemnicę zawodową Biura Maklerskiego Banku Millennium S.A.