

## Raport dzienny

26 sierpnia 2024

## Główne indeksy

Indeks		Zmiana 1D	Zmiana 1M	Zmiana 1Y	obroty PLN/USDm
WIG20	2 401	↑ 0,05%	-0,2%	20,0%	1232/322
WIG30	3 018	↓ -0,06%	0,2%	21,8%	1285/336
mWIG40	6 198	↓ -0,20%	0,4%	20,0%	77/20
sWIG80	24 389	↑ 0,05%	-0,3%	16,4%	32/8
WIG	84 158	↓ -0,01%	0,5%	24,3%	1358/355
WIGBANKI	13 239	↑ 1,06%	0,5%	64,3%	251/65

## Główne indeksy światowe

	1D	1M	3M	1Y	
S&P500	5 635	↑ 1,15%	3,21%	6,22%	27,89%
NASDAQ	17 878	↑ 1,47%	3,00%	5,66%	31,54%
DAX	18 633	↑ 0,76%	1,17%	-0,32%	19,20%
NIKKEI 225	37 986	↓ -0,99%	0,84%	-1,71%	20,12%
HANG SENG	17 723	↑ 0,63%	4,13%	-4,76%	-1,30%
BOVESPA	135 608	↑ 0,32%	6,37%	9,09%	17,07%

## Surowce

	1D	1M	3M	1Y	
Miedź (USD/t)	9 288,5	↑ 1,73%	1,3%	-10,8%	9,9%
Ropa (USD/bbl)	79,5	↑ 0,65%	-0,9%	-1,7%	-0,5%
Srebro (USD/OZ)	29,7	↓ -0,42%	6,3%	-6,1%	22,5%
Złoto (USD/OZ)	2 510,6	↓ -0,08%	5,2%	7,6%	31,1%

## Waluty

	1D	1M	3M	1Y	
USD/PLN	3,8166	↑ 0,15%	-3,1%	-2,7%	-7,6%
EUR/PLN	4,2679	↑ 0,01%	-0,1%	0,2%	-4,5%
EUR/USD	1,1183	↓ -0,08%	3,0%	3,0%	3,4%
USD/JPY	144,08	↓ -0,20%	-6,3%	-8,2%	-1,7%

## Informacje ze spółek

Marvipol Development Skonsolidowane wyniki za 2Q'24

Polimex Mostostal Skonsolidowane wyniki za 2Q'24

Kruk Szacowane skonsolidowane wyniki za 2Q'24

Stalprodukt Szacowane skonsolidowane wyniki za 2Q'24

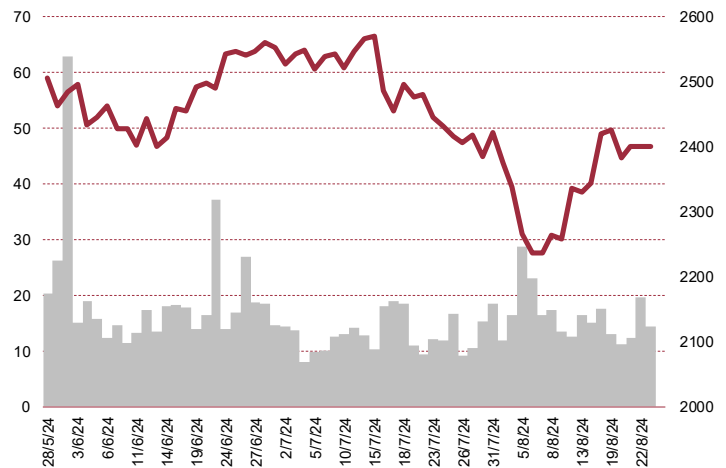
Creotech / Scanway Problemy z łącznością dwustronną z satelitą EagleEye

All In! Games Wniosek ws. otwarcia postępowania o zatwierdzenie układu

Sunex Zawarcie z NCBiR umowy o dofinansowanie projektu

Sonei Spółka zależna na rynek niemiecki

## WIG20



## Rentowność skarbowych papierów dłużnych

	3M	1Y	2Y	5Y	10Y
Polska	5,75%	4,28%	4,95%	5,10%	5,35%
Niemcy	3,29%	2,84%	2,40%	2,16%	2,24%
USA	5,13%	4,43%	3,92%	3,65%	3,80%
Japonia	0,14%	0,26%	0,38%	0,51%	0,90%

## Wygrani/Przegranani

	1D	1D			
PZU	48,80	↑ 2,03%	DINOPL	312,50	↓ -9,81%
PKOBP	57,66	↑ 1,91%	KRUK	431,00	↓ -4,65%

## Najbardziej aktywne akcje

	1D	1M	% obrotów	obroty (PLN/USD)	
DINOPL	312,50	↓ -9,81%	-9,1%	5,2%	64/16
PKOBP	57,66	↑ 1,91%	-2,5%	5,2%	63/16
PEKAO	159,85	↑ 1,01%	-0,5%	5,1%	62/16
PKNORLEN	63,06	↑ 1,66%	-1,1%	4,9%	60/15

## Wydarzenia w spółkach

Spółka	Wydarzenie
CAPITEA	Nadzwyczajne walne zgromadzenie
OVOSTAR	Dzień przymusowego wykupu akcji po cenie 70,00 PLN za akcję
SOPHARMA	Dzień wypłaty dywidendy w wysokości 0,09 BGN na akcję

## Prognozy makro

Godz.	Wydarzenie	Będzie	Ostatnio
10:00	Indeks instytutu Ifo	GER	86,0 87,0
14:30	Zamówienia na dobra trwałego użytku (m/m)	US	5,0% -6,7%
14:30	Zamówienia na dobra bez środków trans. (m/m)	US	-0,1% 0,4%

## Informacje ze spółek

### Marvopol Development Skonsolidowane wyniki za 2Q'24

	2Q'24	2Q'23	zmiana r/r	1-2Q'24	1-2Q'23	zmiana
Przychody	40,3	197,2	-79,6%	66,0	268,1	-75,4%
EBITDA	4,6	59,9	-92,4%	3,3	69,3	-95,2%
EBIT	2,0	57,5	-96,6%	-1,8	64,6	-
Zysk netto	1,3	39,6	-96,7%	-4,0	45,3	-
<b>Marże</b>						
Marża EBITDA	11,4%	30,4%		5,0%	25,8%	
Marża EBIT	4,9%	29,2%		-2,7%	24,1%	
Marża netto	3,3%	20,1%		-6,1%	16,9%	

Wg MSR/MSSF; mln PLN;

### Polimex Mostostal Skonsolidowane wyniki za 2Q'24

	2Q'24	2Q'23	zmiana r/r	1-2Q'24	1-2Q'23	zmiana
Przychody	777,3	828,7	-6,2%	1 380,5	1 654,2	-16,5%
EBITDA	-8,4	46,0	-	-7,2	85,6	-
EBIT	-19,8	35,3	-	-29,3	64,3	-
Zysk netto	-16,3	11,5	-	-28,8	34,4	-
<b>Marże</b>						
Marża EBITDA	-1,1%	5,6%		-0,5%	5,2%	
Marża EBIT	-2,5%	4,3%		-2,1%	3,9%	
Marża netto	-2,1%	1,4%		-2,1%	2,1%	

Wg MSR/MSSF; mln PLN;

Aktualny portfel zamówień grupy Polimex-Mostostal, pomniejszony o sprzedaż przypadającą na konsorcjantów, ma wartość ok. 8,14 mld PLN.

### Kruk

#### Szacowane skonsolidowane wyniki za 2Q'24

	2Q'24	2Q'23	zmiana r/r	1-2Q'24	1-2Q'23	zmiana
Przychody		684,5	-		1 299,3	-
EBITDA gotówkowa	587,4	545,4	7,7%	1 191,0	1 075,7	10,7%
EBIT		598,4	-		707,7	-
Zysk netto	264,8	293,8	-9,9%	603,0	528,4	14,1%
<b>Marże</b>						
Marża EBITDA	-	79,7%		-	82,8%	
Marża EBIT	-	87,4%		-	54,5%	
Marża zysku netto	-	42,9%		-	40,7%	

Wg MSSF; mln PLN;

**Stalprodukt**
**Szacowane skonsolidowane wyniki za 2Q'24**

	2Q'24	2Q'23	zmiana r/r	1-2Q'24	1-2Q'23	zmiana
Przychody	973,5	1 246,8	-	1 871,2	2 544,9	-
EBITDA	-	9,5	-	-	161,2	-
EBIT	19,2	-4,1	-	-30,1	134,1	-
Zysk netto	21,7	-34,0	-	-19,4	82,4	-
<b>Marże</b>						
Marża EBITDA	-	0,8%	-	-	6,3%	-
Marża EBIT	2,0%	-0,3%	-	-1,6%	5,3%	-
Marża zysku netto	2,2%	-2,7%	-	-1,0%	3,2%	-

Wg MSSF; mln PLN;

**Creotech / Scanway**
**Problemy z łącznością dwustronną z satelitą EagleEye**

Creotech Instruments zidentyfikował istotne problemy z łącznością dwustronną z satelitą EagleEye, skutkujące brakiem możliwości odbierania danych telemetrycznych z satelity. Problemy te uznano w wyniku analizy przeprowadzonej 25 sierpnia za trwałe. Zidentyfikowano dwa najbardziej prawdopodobne powody ich wystąpienia - niedokładność w określeniu pozycji satelity, skutkującą błędnym pozycjonowaniem anteny naziemnej służącej do komunikacji lub niedobór mocy elektrycznej na satelicie. Po zidentyfikowaniu problemów, dla obu scenariuszy wprowadzane są aktualnie środki naprawcze. Z kolei spółka Scanway poinformowała, że żadne ze zdefiniowanych przez Creotech problemów nie wynikają z wadliwego działania teleskopu SOP200 dostarczonego do misji EagleEye przez Scanway. Według posiadanych informacji przez Scanway, teleskop SOP200 nie został jeszcze uruchomiony. W przypadku permanentnego braku łączności z satelitą oznaczać to będzie brak walidacji działania teleskopu w warunkach kosmicznych. Zaistniała okoliczność nie będzie jednak skutkowałą dla Scanway żadnymi konsekwencjami finansowymi ze strony osób trzecich.

**All In! Games**
**Wniosek ws. otwarcia postępowania o zatwierdzenie układu**

Zarząd All In! Games 23 sierpnia złożył wniosek o otwarcie postępowania o zatwierdzenie układu. Jak podano, celem tego postępowania restrukturyzacyjnego, jakim jest postępowanie o zatwierdzenie układu, jest ochrona spółki i przywrócenie jej płynności oraz konkurencyjności, przy jednoczesnym zachowaniu jak największej liczby niezbędnych miejsc pracy. Na zarządcę postępowania o zatwierdzenie układu został wybrany p. mec. Rafał Fabisiak, doradca restrukturyzacyjny.

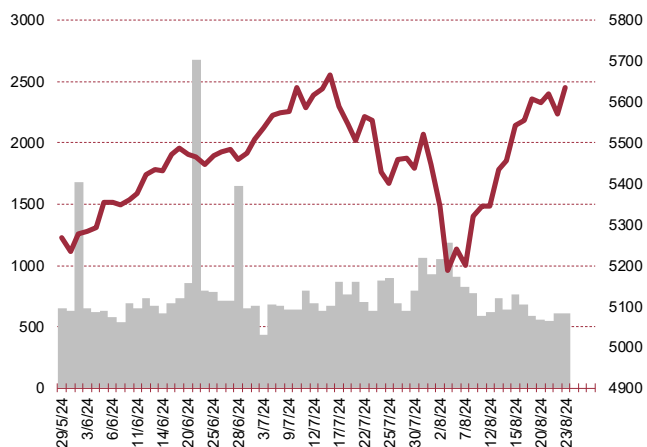
**Sunex**
**Zawarcie z NCBiR umowy o dofinansowanie projektu**

Sunex zawarł z Narodowym Centrum Badań i Rozwoju (NCBiR) umowę na dofinansowanie projektu technologii wytwarzania kompozytowych zbiorników CWU w instalacjach grzewczych opartych na OZE. Wartość projektu to 44,6 mln PLN, a kwota dofinansowania to 15,2 mln PLN. Jak podano, uwzględniając poprzednie środki, spółka pozyskała od NCBiR łącznie ponad 23,4 mln PLN. Projekt będzie realizowany do 2025 roku. Po tym okresie nowy produkt trafi na rynek.

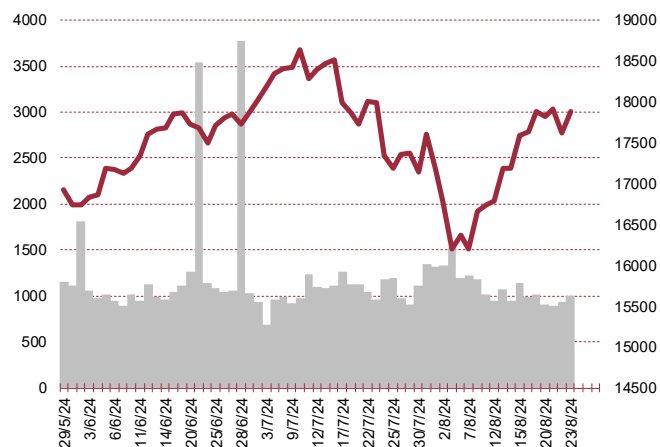
**Sonel**
**Spółka zależna na rynek niemiecki**

W Niemieckim HRB (rejestr spółek), została zarejestrowana spółka zależna Sonel pod firmą MBS Sonel GmbH. Udział Sonel S.A. w spółce wynosi 51%. Nowy podmiot będzie zajmował się sprzedażą produktów Sonel S.A. oraz profilowaniem oferty na rynku niemieckim, a także będzie prowadzić działalność gospodarczą w zakresie sprzedaży, certyfikacji, montażu, serwisu, obsługi posprzedażowej produktów Sonel S.A.

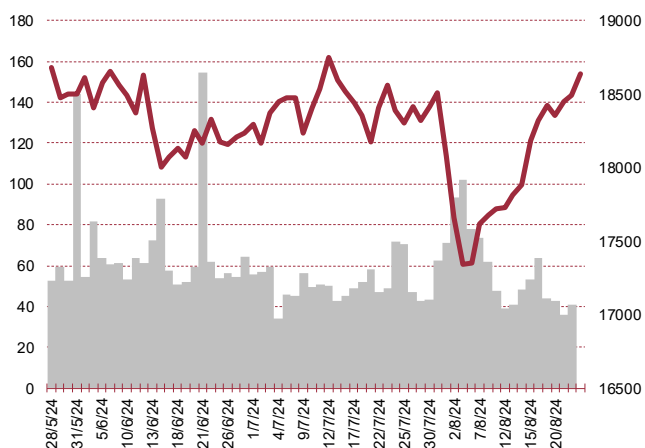
**S&P500**



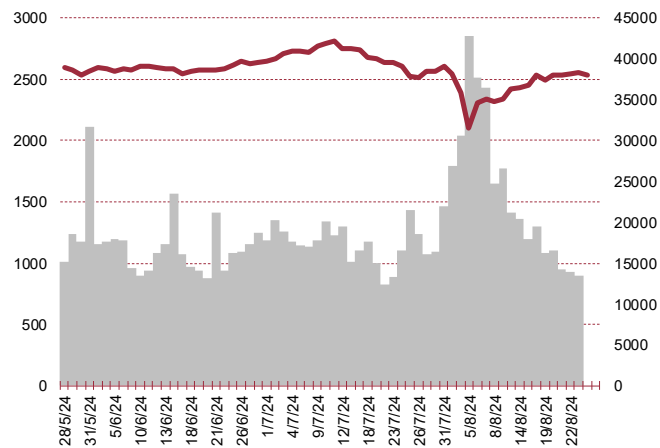
**NASDAQ**



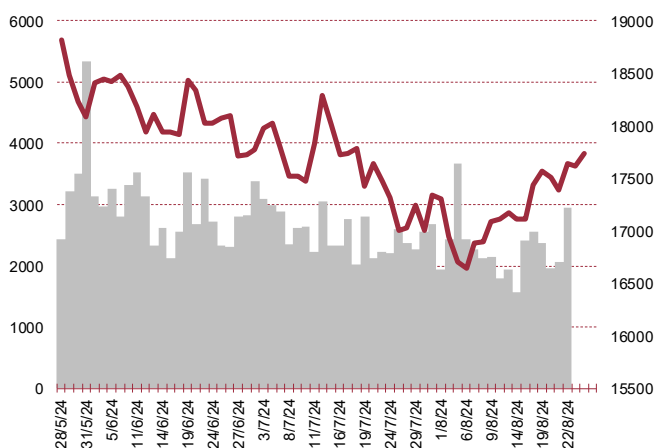
**DAX**



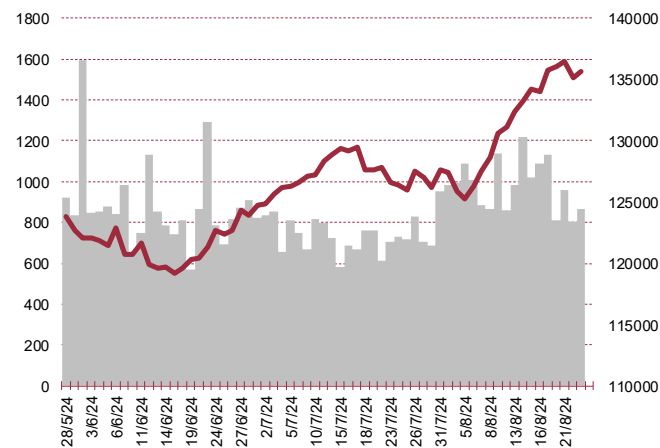
**NIKKEI 225**



**HANG SENG**



**BOVESPA**



## Kalendarium

	<b>Poniedziałek</b> 26 sierpnia '24	<b>Wtorek</b> 27 sierpnia '24	<b>Środa</b> 28 sierpnia '24	<b>Czwartek</b> 29 sierpnia '24	<b>Piątek</b> 30 sierpnia '24
Dane makro	Indeks instytutu Ifo (GER), Stopa bezrobocia (PL), Zamówienia na dobra bez środków trans. (US), Zamówienia na dobra trwałego użytku (US)	Indeks zaufania konsumentów - Conference Board (US)	Tygodniowa zmiana zapasów paliw (US)	PKB (PL)(US), Inflacja CPI (US), Wnioski o zasiłek dla bezrobotnych (US)	Produkcja przemysłowa (JP), Inflacja CPI (PL), Inflacja HICP (EU), Indeks Uniwersytetu Michigan (US)
Wyniki spółek	ABPL, TSGAMES, POLIMEXMS, MARVIPOL, VOXEL	KRUK, ARTEM, WIRTUALNA, ASSECOPOL, 11BIT, BIOTON	MIRBUD, DATAWALK, GRENEVIA, CDPROJEKT, PHARMENA, GRUPRACUJ, EUROCASH, KREDYTIN	SESCOM, DOMDEV, JSW, MOBRUK, NEUCA, TEXT	HANDLOWY, APATOR, COMARCH, DECORA, COMP, SANOK, INTERSPPL
Dzień dywidendy					GTC, VERBICOM
Inne					

	<b>Poniedziałek</b> 2 września '24	<b>Wtorek</b> 3 września '24	<b>Środa</b> 4 września '24	<b>Czwartek</b> 5 września '24	<b>Piątek</b> 6 września '24
Dane makro	Indeks PMI dla przemysłu (JP)(PL)(GER)(EU)	Indeks PMI dla przemysłu (US), Indeks ISM dla przemysłu (US)	Decyzja ws. stóp procentowych (PL), Indeks PMI dla usług (GER)(EU), Bilans handlu zagranicznego (US), Zamówienia na dobra trwałego użytku (US)	Raport ADP (US), Wnioski o zasiłek dla bezrobotnych (US), Indeks PMI dla usług (US), Indeks ISM dla usług (US), Tygodniowa zmiana zapasów paliw (US)	Produkcja przemysłowa (GER), PKB (EU), Stopa bezrobocia (US), Zmiana zatrudnienia w sektorze pozarolniczym (US), Zmiana zatrudnienia w sektorze prywatnym (US)
Wyniki spółek	STALPROFI, EFEKT	VERCOM, CYBERFLKS, UNIBEP	INTROL, PHN	SHOPER, KOMPAP, CAPTORTX, HUUUGE, RELPOL, ATAL, MOSTALZAB	IFIRMA, TORPOL
Dzień dywidendy					
Inne					

## Biuro Analiz

**Marcin Materna, CFA**  
Doradca inwestycyjny  
+48 22 598 26 82  
marcin.materna@bankmillennium.pl

**Dyrektor**  
banki, ubezpieczenia

**Adam Zajler**  
+48 22 598 26 88  
adam.zajler@bankmillennium.pl

**Analityk**  
przemysł, technologie, media

**Łukasz Bugaj, CFA**  
Doradca inwestycyjny  
+48 22 598 26 59  
lukasz.bugaj@bankmillennium.pl

**Analityk**  
fundusze inwestycyjne

**Grzegorz Gawkowski**  
+48 22 598 26 05  
grzegorz.gawkowski@bankmillennium.pl

**Analityk**  
fundusze inwestycyjne  
sektor gier komputerowych

**Seweryn Żołyniak, CFA**  
Doradca inwestycyjny  
+48 22 598 26 71  
seweryn.zolyniak@bankmillennium.pl

**Analityk**  
handel, deweloperzy

## Departament Sprzedaży

**Radosław Zawadzki**  
+48 22 598 26 34  
radoslaw.zawadzki@bankmillennium.pl

**Dyrektor**

**Arkadiusz Szumilak**  
+48 22 598 26 75  
arkadiusz.szumilak@bankmillennium.pl

**Jarosław Oldakowski**  
+48 22 598 26 11  
jaroslaw.oldakowski@bankmillennium.pl

**Leszek Iwaniec**  
+48 22 598 26 90  
leszek.iwaniec@bankmillennium.pl

**Marek Pszczółkowski**  
+48 22 598 26 60  
marek.pszczolkowski@bankmillennium.pl

**Biuro Maklerskie Banku Millennium S.A.**  
**ul. Żaryna 2A, Millennium Park Ip**  
**02-593 Warszawa Polska**

### Ważne informacje

Wszelkie informacje zawarte w niniejszym raporcie mają wyłącznie charakter informacyjny i nie stanowią one rekomendacji w rozumieniu Rozporządzenia delegowanego komisji (UE) 2016/958 z dnia 9 marca 2016 r. uzupełniającego rozporządzenie Parlamentu Europejskiego i Rady (UE) nr 596/2014 w odniesieniu do regulacyjnych standardów technicznych dotyczących środków technicznych do celów obiektywnej prezentacji rekomendacji inwestycyjnych lub innych informacji rekomendujących lub sugerujących strategię inwestycyjną oraz ujawniania interesów partykularnych lub wskazań konfliktów interesów, wyniku doradztwa inwestycyjnego, oferty ani też kierowanego do kogokolwiek (lub jakiegokolwiek grupy osób) zaproszenia do zawarcia transakcji na instrumencie bądź instrumentach finansowych.

Niniejszy raport został przygotowany z dochowaniem należytej staranności i rzetelności, w oparciu o fakty uznane za wiarygodne, jednak Biuro Maklerskie Banku Millennium S.A. nie gwarantuje, że są one w pełni dokładne i kompletne. Podstawą przygotowania raportu były wszelkie informacje na temat spółek, jakie były publicznie dostępne i znane sporządzającemu do dnia jego sporządzenia. Przedstawione prognozy są oparte wyłącznie o analizę przeprowadzoną przez Biuro Maklerskie Banku Millennium S.A. bez uzgodnień ze spółkami będącymi przedmiotem raportu ani z innymi podmiotami i opierają się na szeregu założeń, które w przyszłości mogą okazać się nietrafne. Biuro Maklerskie Banku Millennium S.A. nie udziela żadnego zapewnienia, że podane prognozy sprawdzą się. Inwestowanie w akcje spółek wymienionych w niniejszej analizie wiąże się z szeregiem ryzyk związanych między innymi z sytuacją makroekonomiczną, zmianami regulacji prawnych, zmianami sytuacji na rynkach towarowych, ryzykiem stóp procentowych, których wyeliminowanie jest praktycznie niemożliwe.

Treść raportu nie była udostępniona spółkom będącym przedmiotem raportu przed jego opublikowaniem. Biuro Maklerskie Banku Millennium S.A. nie ponosi odpowiedzialności za szkody poniesione w wyniku decyzji podjętych na podstawie informacji zawartych w niniejszym raporcie analitycznym.

Informacja o stanowiskach osób sporządzających niniejsza jest zawarta w górnej części ostatniej strony niniejszej publikacji. Wynagrodzenie otrzymywane przez osoby sporządzające raport nie jest bezpośrednio zależne od wyników finansowych uzyskiwanych przez Biuro Maklerskie Banku Millennium S.A. w ramach transakcji lub usług z zakresu bankowości inwestycyjnej, dotyczących instrumentów finansowych emitentów, których dotyczy niniejszy raport.

Niniejszy raport stanowi badanie inwestycyjne i został przygotowany przez Biura Maklerskiego Banku Millennium S.A. wyłącznie na potrzeby klientów Biura Maklerskiego Banku Millennium S.A., nie stanowi reklamy ani oferowania papierów wartościowych, może być on także dystrybuowany za pomocą środków masowego przekazu, na podstawie każdorazowej decyzji Dyrektora Departamentu Analiz. Rozpowszechnianie lub powielanie niniejszego materiału w całości lub w części bez pisemnej zgody Biura Maklerskiego Banku Millennium S.A. jest zabronione. Niniejszy dokument, ani jego kopia nie mogą zostać bezpośrednio lub pośrednio przekazane lub wydane osobom w USA, Australii, Kanadzie, Japonii.

Nadzór nad Biurem Maklerskim Banku Millennium S.A. sprawuje Komisja Nadzoru Finansowego.

### Powiązania Biura Maklerskiego Banku Millennium S.A. ze spółkami będącymi przedmiotem niniejszego raportu

Jest możliwe, że Biuro Maklerskie Banku Millennium S.A. lub Bank Millennium S.A. w ramach prowadzonej działalności maklerskiej lub usług bankowych świadczy, będzie świadczył, lub w przeszłości świadczył usługi na rzecz spółek i innych podmiotów wymienionych w niniejszym raporcie. Biuro Maklerskie Banku Millennium S.A. nie wyklucza złożenia emitentowi papierów wartościowych, będących przedmiotem raportu oferty świadczenia usług maklerskich. Informacje o konflikcie interesów powstałym w związku ze sporządzeniem raportu (o ile występuje) znajdują się poniżej.

Biuro Maklerskie Banku Millennium S.A. pełni funkcję animatora emitenta dla spółek: Selena FM, KGHM, PZU, Eurotel, Lokum Deweloper, Zamet Industry, GR media i Carlson od których otrzymał wynagrodzenie z tego tytułu. Biuro Maklerskie Banku Millennium S.A. pełni funkcję animatora rynku dla spółek: Selena FM, KGHM, PZU, Eurotel, Lokum Deweloper, Zamet Industry, GR media i Carlson.

Biuro Maklerskie Banku Millennium S.A. w ciągu ostatnich 12 miesięcy pełniło funkcję oferującego w trakcie oferty publicznej dla akcji spółki: Lokum Deweloper S.A., od której otrzymał wynagrodzenie z tego tytułu. Biuro Maklerskie Banku Millennium S.A. w ramach Pilotażowego Programu Wsparcia Pokrycia Analitycznego tworzy materiały analityczne dla spółek: Agora, Ambra, Korporacja KGL, Mostostal Zabrze. Biuro Maklerskie Banku Millennium S.A. w ciągu najbliższych 12 miesięcy otrzyma wynagrodzenie z tytułu sporządzania niniejszej rekomendacji od Giełdy Papierów Wartościowych w Warszawie S.A., której przysługują autorskie prawa majątkowe do tego raportu.

Spółki będące przedmiotem raportu mogą być klientami Grupy Kapitałowej Millennium Banku S.A. oraz Banku Millennium S.A. Pomiędzy Bankiem Millennium S.A., a spółkami będącymi przedmiotem niniejszego raportu nie występują żadne inne powiązania, o których mowa w Rozporządzeniu delegowanym komisji (UE) 2016/958 z dnia 9 marca 2016 r. uzupełniającym rozporządzenie Parlamentu Europejskiego i Rady (UE) nr 596/2014 w odniesieniu do regulacyjnych standardów technicznych dotyczących środków technicznych do celów obiektywnej prezentacji rekomendacji inwestycyjnych lub innych informacji rekomendujących lub sugerujących strategię inwestycyjną oraz ujawniania interesów partykularnych lub wskazań konfliktów interesów, które byłyby znane sporządzającemu niniejszy raport.

### Rozwiązania organizacyjne ustanowione w celu zapobiegania konfliktom interesów:

Zasady zarządzania konfliktami interesów w Biurze Maklerskim Banku Millennium S.A. zostały zawarte w Polityce zarządzania konfliktami interesów w Biurze Maklerskim Banku Millennium S.A.

Przyjęte dla zapobiegania konfliktom interesów rozwiązania organizacyjne określa między innymi Regulamin organizacyjny Biura Maklerskiego, który przewiduje: (a) nadzór nad osobami, których główne funkcje obejmują prowadzenie działań w imieniu lub świadczenie usług dla Klientów, których interesy mogą być sprzeczne lub którzy w inny sposób reprezentują różne sprzeczne interesy, w tym interesy Biura Maklerskiego; (b) środki zapobiegające lub ograniczające wywieranie przez osobę trzecią niewłaściwego wpływu na sposób, w jaki upoważniona osoba wykonuje czynności w ramach usług świadczonych przez Biuro Maklerskie (c) organizacyjne oddzielenie od siebie osób (zespołów) zajmujących się wykonywaniem czynności, które wiążą się z ryzykiem powstania konfliktu interesów, (d) zapewnienie każdej jednostce organizacyjnej Biura Maklerskiego i jej pracownikom niezależności w zakresie, w jakim dotyczy to interesów Klientów, na rzecz których taka jednostka wykonuje określone czynności.

Przyjęte dla zapobiegania konfliktom interesów rozwiązania organizacyjne określa również Regulamin wynagradzania, który zapewnia, że nie istnieją żadne powiązania pomiędzy wysokością wynagrodzeń pracowników różnych jednostek organizacyjnych lub wysokością przychodów osiągniętych przez różne jednostki organizacyjne, jeżeli jednostki te wykonują czynności, które wiążą się z ryzykiem powstania konfliktu interesów.

Ograniczenia dotyczące przepływu informacji w celu zapobiegania konfliktom interesów, w tym informacji poufnych i stanowiących tajemnicę zawodową, określa Regulamin ochrony przepływu informacji poufnych oraz stanowiących tajemnicę zawodową Biura Maklerskiego Banku Millennium S.A.