

## Raport dzienny

23 sierpnia 2024

## Główne indeksy

Indeks	Zmiana 1D	Zmiana 1M	Zmiana 1Y	obroty PLN/USDm
WIG20	2 400 ↓ -0,06%	-1,8%	19,3%	935/243
WIG30	3 020 ↓ -0,06%	-1,2%	20,9%	999/259
mWIG40	6 210 ↓ -0,04%	-0,4%	18,8%	92/24
sWIG80	24 376 ↑ 0,37%	-1,1%	15,7%	52/13
WIG	84 170 ↓ -0,04%	-0,9%	23,5%	1100/286
WIGBANKI	13 100 ↑ 0,55%	-1,8%	62,6%	283/73

## Główne indeksy światowe

	1D	1M	3M	1Y
S&P500	5 571 ↓ -0,89%	0,27%	5,75%	25,58%
NASDAQ	17 619 ↓ -1,67%	-2,10%	5,28%	28,41%
DAX	18 493 ↑ 0,24%	-0,35%	-1,06%	17,58%
NIKKEI 225	38 381 ↑ 0,45%	-3,06%	-1,85%	19,90%
HANG SENG	17 584 ↓ -0,32%	0,66%	-6,81%	-1,47%
BOVESPA	135 173 ↓ -0,95%	6,78%	8,37%	14,42%

## Surowce

	1D	1M	3M	1Y
Miedź (USD/t)	9 130,5 ↓ -1,40%	-0,9%	-12,4%	9,2%
Ropa (USD/bbl)	77,3 ↑ 0,04%	-3,5%	-3,7%	-2,7%
Srebro (USD/OZ)	29,2 ↑ 0,90%	0,0%	-2,9%	20,3%
Złoto (USD/OZ)	2 492,2 ↑ 0,30%	3,4%	7,0%	30,1%

## Waluty

	1D	1M	3M	1Y
USD/PLN	3,8485 ↓ -0,12%	-2,3%	-2,4%	-6,4%
EUR/PLN	4,2825 ↑ 0,04%	0,1%	0,4%	-4,2%
EUR/USD	1,1128 ↑ 0,14%	2,5%	2,9%	2,4%
USD/JPY	145,63 ↓ -0,45%	-6,4%	-7,2%	0,5%

## Informacje ze spółek

Dino Polska Skonsolidowane wyniki za 2Q'24

GPW Skonsolidowane wyniki za 2Q'24

Grodno Skonsolidowane wyniki za 2Q'24

VRG Skonsolidowane wyniki za 2Q'24

MLP Group Skonsolidowane wyniki za 2Q'24

Budimex Skonsolidowane wyniki za 2Q'24

Izostal Skonsolidowane wyniki za 2Q'24

Captor Therapeutics Wniosek o pozwolenie na badanie kliniczne fazy 1

Synektik Umowa na dostarczenie systemu da Vinci

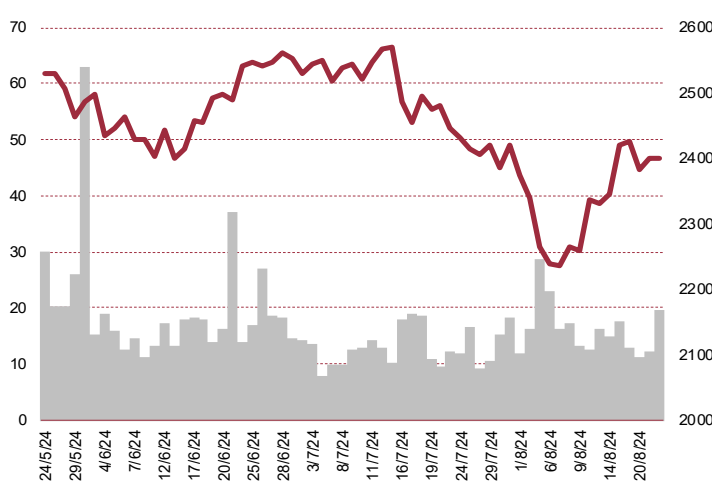
Bloober Team Rozwiązanie porozumienie akcjonariuszy

KGHM Wstępne wyniki produkcyjne i sprzedażowe za lipiec

ML System Umowa na dostawy fotowoltaiki do USA

Text Decyzja o wypłacie dodatkowej dywidendy 2,76 PLN na akcję

## WIG20



## Rentowność skarbowych papierów dłużnych

	3M	1Y	2Y	5Y	10Y
Polska	5,75%	4,31%	4,92%	5,07%	5,34%
Niemcy	3,23%	2,80%	2,36%	2,11%	2,19%
USA	5,16%	4,36%	4,00%	3,72%	3,85%
Japonia	0,14%	0,26%	0,36%	0,49%	0,88%

## Wygrani/Przegranani

	1D	1D
CYFRPLSAT	14,36 ↑ 10,63%	PKNORLEN 62,03 ↓ -2,90%
CDPROJEKT	185,00 ↑ 3,01%	KGHM 136,90 ↓ -2,11%

## Najbardziej aktywne akcje

	1D	1M	% obrotów	obroty(PLN/USD)
PKOBP	56,58 ↑ 1,18%	-4,7%	8,0%	74/19
PKNORLEN	62,03 ↓ -2,90%	-3,0%	7,9%	74/19
CYFRPLSAT	14,36 ↑ 10,63%	23,6%	6,4%	59/15
CDPROJEKT	185,00 ↑ 3,01%	17,6%	5,4%	50/13

## Wydarzenia w spółkach

Spółka	Wydarzenie
--------	------------

## Prognozy makro

Godz.	Wydarzenie	Będzie	Ostatnio
16:00	Sprzedaż nowych domów	US 625k	617k

## Informacje ze spółek

### Dino Polska

#### Skonsolidowane wyniki za 2Q'24

	2Q'24	2Q'23	zmiana r/r	1-2Q'24	1-2Q'23	zmiana
Przychody	7 243,0	6 548,7	10,6%	13 914,3	12 093,0	15,1%
EBITDA	520,6	571,4	-8,9%	1 012,7	1 029,6	-1,6%
EBIT	421,7	482,1	-12,5%	819,3	857,8	-4,5%
Zysk netto	347,9	362,2	-4,0%	643,1	632,8	1,6%
<b>Marże</b>						
Marża EBITDA	7,2%	8,7%		7,3%	8,5%	
Marża EBIT	5,8%	7,4%		5,9%	7,1%	
Marża netto	4,8%	5,5%		4,6%	5,2%	

Wg MSR/MSSF; mln PLN;

### GPW

#### Skonsolidowane wyniki za 2Q'24

	2Q'24	2Q'23	zmiana r/r	1-2Q'24	1-2Q'23	zmiana
Przychody	120,9	110,7	9,2%	239,1	222,9	7,2%
EBITDA	41,7	44,0	-5,3%	73,5	78,9	-6,8%
EBIT	33,9	35,6	-4,7%	58,1	62,2	-6,5%
Zysk netto	39,8	45,0	-11,6%	66,9	71,6	-6,5%
<b>Marże</b>						
Marża EBITDA	34,5%	39,7%		30,7%	35,4%	
Marża EBIT	28,1%	32,2%		24,3%	27,9%	
Marża netto	32,9%	40,6%		28,0%	32,1%	

Wg MSR/MSSF; mln PLN;

### Grodno

#### Skonsolidowane wyniki za 2Q'24

	2Q'24	2Q'23	zmiana r/r	1-2Q'24	1-2Q'23	zmiana
Przychody	290,8	290,8	0,0%	577,6	588,3	-1,8%
EBITDA	5,1	8,5	-40,5%	5,6	12,0	-53,6%
EBIT	2,5	6,1	-58,6%	0,3	7,2	-96,4%
Zysk netto	0,1	4,6	-98,0%	-3,7	4,5	-
<b>Marże</b>						
Marża EBITDA	1,7%	2,9%		1,0%	2,0%	
Marża EBIT	0,9%	2,1%		0,0%	1,2%	
Marża netto	0,0%	1,6%		-0,6%	0,8%	

Wg MSR/MSSF; mln PLN;

**VRG**
**Skonsolidowane wyniki za 2Q'24**

	2Q'24	2Q'23	zmiana r/r	1-2Q'24	1-2Q'23	zmiana
Przychody	340,8	335,3	1,6%	619,0	602,3	2,8%
EBITDA	73,9	75,0	-1,4%	110,0	110,3	-0,3%
EBIT	40,8	43,3	-5,6%	43,5	48,0	-9,3%
Zysk netto	28,2	47,7	-40,8%	30,4	50,9	-40,2%
<b>Marże</b>						
Marża EBITDA	21,7%	22,4%		17,8%	18,3%	
Marża EBIT	12,0%	12,9%		7,0%	8,0%	
Marża netto	8,3%	14,2%		4,9%	8,5%	

Wg MSR/MSSF; mln PLN;

**MLP Group**
**Skonsolidowane wyniki za 2Q'24**

	2Q'24	2Q'23	zmiana r/r	1-2Q'24	1-2Q'23	zmiana
Przychody	91,5	91,0	0,5%	187,7	185,7	1,1%
EBITDA	347,6	-168,2	-	374,1	-130,6	-
EBIT	347,4	-168,4	-	373,7	-130,9	-
Zysk netto	265,4	-108,9	-	281,6	-82,7	-
<b>Marże</b>						
Marża EBITDA	380,0%	-184,9%		199,3%	-70,3%	
Marża EBIT	379,8%	-185,1%		199,1%	-70,5%	
Marża netto	290,1%	-119,7%		150,1%	-44,6%	

Wg MSR/MSSF; mln PLN;

**Budimex**
**Skonsolidowane wyniki za 2Q'24**

	2Q'24	2Q'23	zmiana r/r	1-2Q'24	1-2Q'23	zmiana
Przychody	2 395,3	2 378,5	0,7%	4 040,2	4 317,9	-6,4%
EBITDA	219,9	208,8	5,3%	373,6	350,1	6,7%
EBIT	180,9	170,3	6,2%	295,8	272,6	8,5%
Zysk netto	157,6	168,4	-6,4%	276,8	274,7	0,8%
<b>Marże</b>						
Marża EBITDA	9,2%	8,8%		9,2%	8,1%	
Marża EBIT	7,6%	7,2%		7,3%	6,3%	
Marża netto	6,6%	7,1%		6,9%	6,4%	

Wg MSR/MSSF; mln PLN;

## Izostal

## Skonsolidowane wyniki za 2Q'24

	2Q'24	2Q'23	zmiana r/r	1-2Q'24	1-2Q'23	zmiana
Przychody	179,4	145,9	23,0%	351,4	449,6	-21,8%
EBITDA	8,0	13,0	-38,5%	17,8	25,1	-29,1%
EBIT	5,0	10,3	-51,9%	11,8	19,8	-40,4%
Zysk netto	3,0	2,9	3,9%	6,2	7,0	-10,8%
<b>Marże</b>						
Marża EBITDA	4,4%	8,9%		5,1%	5,6%	
Marża EBIT	2,8%	7,1%		3,4%	4,4%	
Marża netto	1,7%	2,0%		1,8%	1,6%	

Wg MSR/MSSF; mln PLN;

## Captor Therapeutics

## Wniosek o pozwolenie na badanie kliniczne fazy 1

Captor Therapeutics złożył do Europejskiej Agencji ds. Leków wniosek o pozwolenie na badanie kliniczne fazy 1 u pacjentów z rakiem wątrobowokomórkowym. Badanie, pod nadzorem Captor Therapeutics, przeprowadzi ICON PLC. Złożony przez spółkę wniosek dotyczy planowanego przeprowadzenia wielośrodowego, otwartego badania fazy 1 z eskalacją i ekspansją dawki. Badanie to ma na celu ocenę bezpieczeństwa, tolerancji, farmakokinetyki oraz farmakodynamiki leku CT-01, stosowanego zarówno jako monoterapia, jak i w połączeniu z ewerolimusem, u pacjentów z umiarkowanie lub wysoce zaawansowanym rakiem wątrobowokomórkowym (stopień B lub C według klasyfikacji BCLC) i zachowanymi funkcjami wątroby (klasa A w skali Child-Pugh). Wielośrodowe badanie kliniczne będzie prowadzone w europejskich ośrodkach leczenia nowotworów wątroby w Hiszpanii, Niemczech i Francji. Pacjenci będą otrzymywać doustnie wzrastające dawki CT-01.

## Synektik

## Umowa na dostarczenie systemu da Vinci

Synektik ma umowę z Wojewódzkim Szpitalem Specjalistycznym w Olsztynie na dostawę, montaż, instalację oraz uruchomienie systemu chirurgii robotycznej da Vinci wraz z wyposażeniem, a także przeszkolenia personelu i opieki serwisowej za 10,6 mln zł netto. Dostawa systemu da Vinci nastąpi do 30 listopada 2024 roku. Okres gwarancji na dostawę systemu wynosi 24 miesiące od podpisania protokołu odbioru końcowego.

## Blobber Team

## Rozwiązanie porozumienie akcjonariuszy

Akcjonariusze Bloober Team Zbigniew Kuc, Stanisław Kowalczyk, Dariusz Wazia, Paweł Molis, Daniel Guzik, Rafał Gaj, Krzysztof Mielczarek, Marzena Ulman oraz Jarosław Pietrzak rozwiązali porozumienie w sprawie zgodnego głosowania na walnych zgromadzeniach. Podano również, że indywidualne stany posiadania akcji spółki przez strony Porozumienia nie uległy zmianie, natomiast ustalo sumowanie tych stanów w ramach porozumienia, wobec tego strony porozumienia nie są już traktowane jako posiadające łącznie 1.138.696 akcji spółki, stanowiących łącznie ok. 5,9 proc. udziału w kapitale zakładowym Spółki oraz uprawnionych łącznie do ok. 5,9 proc. ogólnej liczby głosów na walnym zgromadzeniu.

## KGHM

## Wstępne wyniki produkcyjne i sprzedażowe za lipiec

Sprzedaż miedzi przez grupę KGHM wyniosła w lipcu 59,6 tys. ton i była wyższa o 16 proc. rdr. Produkcja miedzi płatnej KGHM wyniosła w lipcu 61,4 tys. ton, o 7 proc. więcej rdr. Produkcja srebra płatnego wyniosła 114,5 tony, tj. o 15,4 tony (-12 proc.) mniej niż zrealizowano w lipcu 2023 roku. Sprzedaż srebra wyniosła 127,1 tony i była niższa o 4,5 tony (-3 proc.) niż rok wcześniej. Produkcja TPM wyniosła 16,6 tys. troz, i była wyższa od produkcji osiągniętej w lipcu 2023 roku o 4,4 tys. troz (+36 proc.). Sprzedaż TPM wyniosła 10,2 tys. troz i była niższa o 1,4 tys. troz (-12 proc.) od

sprzedaży zrealizowanej rok wcześniej.

Produkcja molibdenu wyniosła 0,2 mln funtów, tj. spadła o 0,1 mln funtów (-33 proc.) w porównaniu do lipca 2023 roku. Sprzedaż molibdenu wyniosła 0,1 mln funtów i była niższa o 0,2 mln funtów (-67 proc.) od sprzedaży zrealizowanej rok wcześniej.

## ML System

### Umowa na dostawy fotowoltaiki do USA

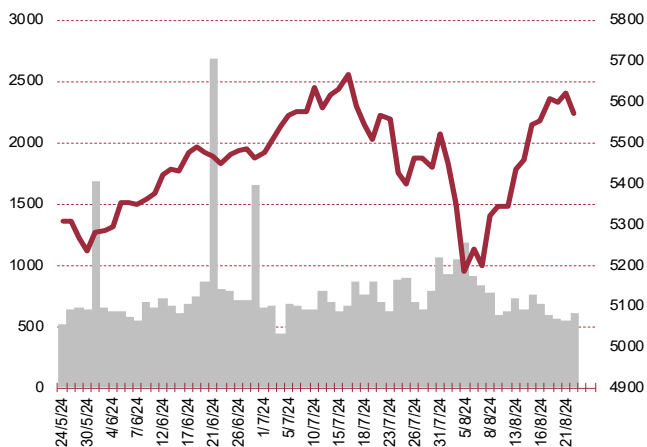
Spółka zależna ML System zawarła umowę dostawy produktów fotowoltaicznych na cele realizacji inwestycji dla klienta w USA, w stanie New Jersey. Łączna wartość umowy wynosi 2,9 mln USD. W zakresie dostawy są m.in. fotowoltaiczne rozwiązania fasadowe z wykorzystaniem powłok kwantowych, w tym szyby zespolone Active Glass oraz aktywnych okładziny elewacyjne PhotonWall. Wykonanie inwestycji zostało podzielone na dwa etapy: etap projektowania i etap realizacji. Dostawy mają być realizowane sukcesywnie, przy czym termin dostawy ustalono na maksymalnie 11 miesięcy od daty podpisania umowy.

## Text

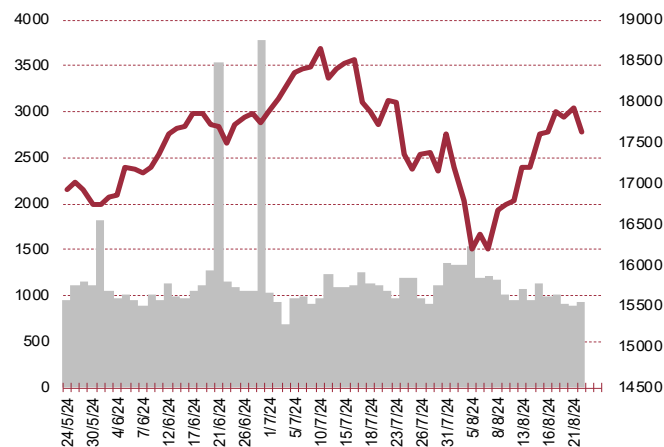
### Decyzja o wypłacie dodatkowej dywidendy 2,76 PLN na akcję

Text wypłaci dodatkowo 2,76 zł dywidendy na akcję za 2023/24, co daje 71,07 mln zł. Tym samym, całościowa dywidenda z zysku za 2023/24 uwzględniająca zaliczki na poczet dywidendy wyniesie 5,98 zł na akcję, co oznacza całkowitą wypłatę w wysokości ok. 153,98 mln zł. Dzień ustalenia prawa do dywidendy ustalono na 29 sierpnia 2024 r., a dzień wypłaty dywidendy ustalono na 5 września 2024 roku. Na zasilenie kapitału zapasowego spółka przeznaczy ponad 11,8 mln zł.

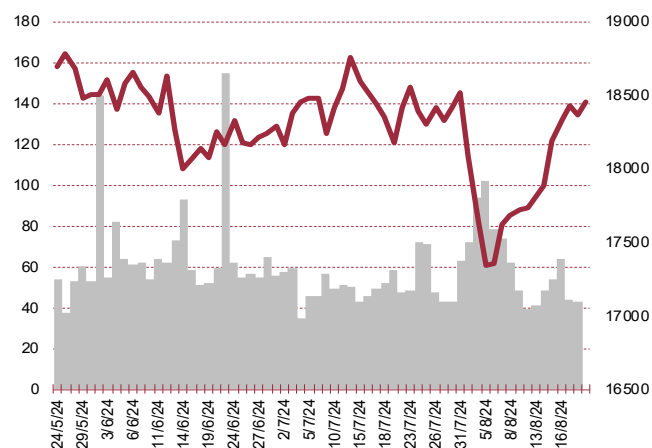
**S&P500**



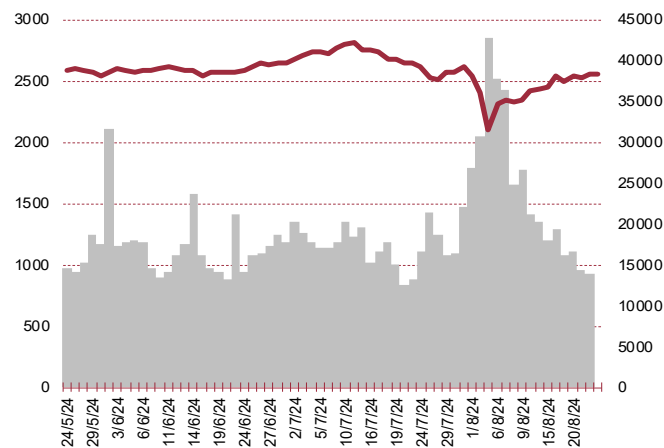
**NASDAQ**



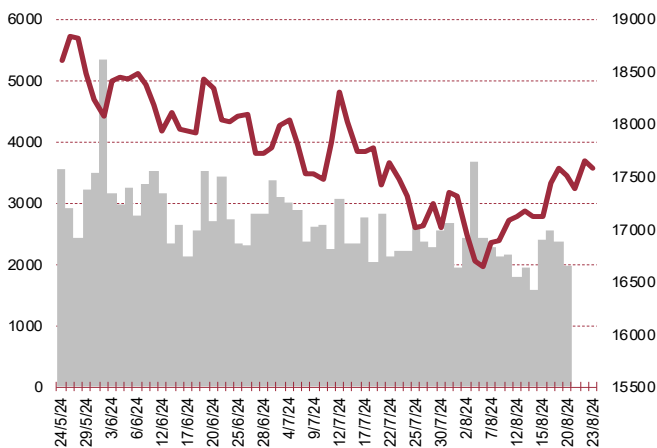
**DAX**



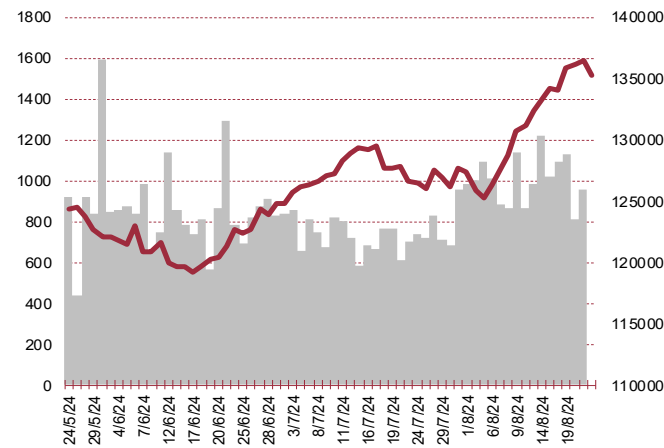
**NIKKEI 225**



**HANG SENG**



**BOVESPA**



# Kalendarium

	<b>Poniedziałek</b> 19 sierpnia '24	<b>Wtorek</b> 20 sierpnia '24	<b>Środa</b> 21 sierpnia '24	<b>Czwartek</b> 22 sierpnia '24	<b>Piątek</b> 23 sierpnia '24
Dane makro		Decyzja ws. stóp procentowych (CN), Inflacja PPI (GER), Inflacja HICP (EU)	Produkcja przemysłowa (PL), Wy nagrodzenie (PL), Tygodniowa zmiana zapasów paliw (US), Protokół z posiedzenia FOMC (US)	Indeks PMI dla przemysłu (JP)(GER)(EU)(US), Indeks PMI dla usług (GER)(EU)(US), Produkcja budowlano-montażowa (PL), Sprzedaż detaliczna (PL)	Inflacja CPI (JP), Sprzedaż nowych domów (US)
Wy niki spółek	KOMPUTRON	XTB, PEP	PKNORLEN, BENEFIT, ZUE, ENERGA, PCCROKITA, PCCEXOL, CYFRPLSAT	KINOPOL, PKOBP, GPW, VRG, DINOPL, MLPGROUP, GTC, 11BIT, GRODNO	RAWLPLUG, SEKO, IZOTAL, MERCOR, BUDIMEX, LENTEX
Dzień dywidendy	TRANSPOL	ULTGAMES	STALPROFI, KETY, 7FIT		EUROCASH
Inne					

	<b>Poniedziałek</b> 26 sierpnia '24	<b>Wtorek</b> 27 sierpnia '24	<b>Środa</b> 28 sierpnia '24	<b>Czwartek</b> 29 sierpnia '24	<b>Piątek</b> 30 sierpnia '24
Dane makro	Indeks instytutu Ifo (GER), Stopa bezrobocia (PL), Zamówienia na dobra bez środków trans. (US), Zamówienia na dobra trwałego użytku (US)	Indeks zaufania konsumentów - Conference Board (US)	Tygodniowa zmiana zapasów paliw (US)	PKB (PL)(US), Inflacja CPI (US), Wnioski o zasilek dla bezrobotnych (US)	Produkcja przemysłowa (JP), Inflacja CPI (PL), Inflacja HICP (EU), Indeks Uniwersytetu Michigan (US)
Wy niki spółek	ABPL, TSGAMES, POLIMEXMS, MARVIPOL, VOXEL	KRUK, ARTEM, WIRTUALNA, ASSECOPOL, BIOTON	DATAWALK, GRENEVIA, CDPROJEKT, PHARMENA, GRUPAAZOTY, POLICE, PUŁAWY, EUROCASH, KREDYTIN	SESCOM, DOMDEV, MIRBUD, GRUPRACUJ, JSW, MOBRUK, NEUCA	HANDLOWY, APATOR, COMARCH, DECORA, COMP, SANOK, INTERSPPL
Dzień dywidendy					GTC, VERBICOM
Inne					

## Biuro Analiz

### Marcin Materna, CFA

Doradca inwestycyjny  
+48 22 598 26 82  
marcin.materna@bankmillennium.pl

### Adam Zajler

+48 22 598 26 88  
adam.zajler@bankmillennium.pl

### Łukasz Bugaj, CFA

Doradca inwestycyjny  
+48 22 598 26 59  
lukasz.bugaj@bankmillennium.pl

### Grzegorz Gawkowski

+48 22 598 26 05  
grzegorz.gawkowski@bankmillennium.pl

### Seweryn Żołyniak, CFA

Doradca inwestycyjny  
+48 22 598 26 71  
seweryn.zolyniak@bankmillennium.pl

**Dyrektor**  
banki, ubezpieczenia

**Analityk**  
przemysł, technologie, media

**Analityk**  
fundusze inwestycyjne

**Analityk**  
fundusze inwestycyjne  
sektor gier komputerowych

**Analityk**  
handel, deweloperzy

## Departament Sprzedaży

### Radosław Zawadzki

+48 22 598 26 34  
radoslaw.zawadzki@bankmillennium.pl

### Arkadiusz Szumilak

+48 22 598 26 75  
arkadiusz.szumilak@bankmillennium.pl

### Jarosław Oldakowski

+48 22 598 26 11  
jaroslaw.oldakowski@bankmillennium.pl

### Leszek Iwaniec

+48 22 598 26 90  
leszek.iwaniec@bankmillennium.pl

### Marek Pszczółkowski

+48 22 598 26 60  
marek.pszczolkowski@bankmillennium.pl

**Dyrektor**

**Biuro Maklerskie Banku Millennium S.A.**  
**ul. Żaryna 2A, Millennium Park Ip**  
**02-593 Warszawa Polska**

### Ważne informacje

Wszelkie informacje zawarte w niniejszym raporcie mają wyłącznie charakter informacyjny i nie stanowią one rekomendacji w rozumieniu Rozporządzenia delegowanego komisji (UE) 2016/958 z dnia 9 marca 2016 r. uzupełniającego rozporządzenie Parlamentu Europejskiego i Rady (UE) nr 596/2014 w odniesieniu do regulacyjnych standardów technicznych dotyczących środków technicznych do celów obiektywnej prezentacji rekomendacji inwestycyjnych lub innych informacji rekomendujących lub sugerujących strategię inwestycyjną oraz ujawniania interesów partykularnych lub wskazań konfliktów interesów, wyniku doradztwa inwestycyjnego, oferty ani też kierowanego do kogokolwiek (lub jakiegokolwiek grupy osób) zaproszenia do zawarcia transakcji na instrumencie bądź instrumentach finansowych.

Niniejszy raport został przygotowany z dochowaniem należytej staranności i rzetelności, w oparciu o fakty uznane za wiarygodne, jednak Biuro Maklerskie Banku Millennium S.A. nie gwarantuje, że są one w pełni dokładne i kompletne. Podstawą przygotowania raportu były wszelkie informacje na temat spółek, jakie były publicznie dostępne i znane sporządzającemu do dnia jego sporządzenia. Przedstawione prognozy są oparte wyłącznie o analizę przeprowadzoną przez Biuro Maklerskie Banku Millennium S.A. bez uzgodnień ze spółkami będącymi przedmiotem raportu ani z innymi podmiotami i opierają się na szeregu założeń, które w przyszłości mogą okazać się nietrafne. Biuro Maklerskie Banku Millennium S.A. nie udziela żadnego zapewnienia, że podane prognozy sprawdzą się. Inwestowanie w akcje spółek wymienionych w niniejszej analizie wiąże się z szeregiem ryzyk związanych między innymi z sytuacją makroekonomiczną, zmianami regulacji prawnych, zmianami sytuacji na rynkach towarowych, ryzykiem stóp procentowych, których wyeliminowanie jest praktycznie niemożliwe.

Treść raportu nie była udostępniona spółkom będącym przedmiotem raportu przed jego opublikowaniem. Biuro Maklerskie Banku Millennium S.A. nie ponosi odpowiedzialności za szkody poniesione w wyniku decyzji podjętych na podstawie informacji zawartych w niniejszym raporcie analitycznym.

Informacja o stanowiskach osób sporządzających niniejsza jest zawarta w górnej części ostatniej strony niniejszej publikacji. Wynagrodzenie otrzymywane przez osoby sporządzające raport nie jest bezpośrednio zależne od wyników finansowych uzyskiwanych przez Biuro Maklerskie Banku Millennium S.A. w ramach transakcji lub usług z zakresu bankowości inwestycyjnej, dotyczących instrumentów finansowych emitentów, których dotyczy niniejszy raport.

Niniejszy raport stanowi badanie inwestycyjne i został przygotowany przez Biuro Maklerskie Banku Millennium S.A. wyłącznie na potrzeby klientów Biura Maklerskiego Banku Millennium S.A., nie stanowi reklamy ani oferowania papierów wartościowych, może być on także dystrybuowany za pomocą środków masowego przekazu, na podstawie każdorazowej decyzji Dyrektora Departamentu Analiz. Rozpowszechnianie lub powielanie niniejszego materiału w całości lub w części bez pisemnej zgody Biura Maklerskiego Banku Millennium S.A. jest zabronione. Niniejszy dokument, ani jego kopia nie mogą zostać bezpośrednio lub pośrednio przekazane lub wydane osobom w USA, Australii, Kanadzie, Japonii.

Nadzór nad Biurem Maklerskim Banku Millennium S.A. sprawuje Komisja Nadzoru Finansowego.

### Powiązania Biura Maklerskiego Banku Millennium S.A. ze spółkami będącymi przedmiotem niniejszego raportu

Jest możliwe, że Biuro Maklerskie Banku Millennium S.A. lub Bank Millennium S.A. w ramach prowadzonej działalności maklerskiej lub usług bankowych świadczy, będzie świadczył, lub w przeszłości świadczył usługi na rzecz spółek i innych podmiotów wymienionych w niniejszym raporcie. Biuro Maklerskie Banku Millennium S.A. nie wyklucza złożenia emitentowi papierów wartościowych, będących przedmiotem raportu oferty świadczenia usług maklerskich. Informacje o konflikcie interesów powstałym w związku ze sporządzeniem raportu (o ile występuje) znajdują się poniżej.

Biuro Maklerskie Banku Millennium S.A. pełni funkcję animatora emitenta dla spółek: Selena FM, KGHM, PZU, Eurotel, Lokum Deweloper, Zamek Industry, GR media i Carlson od których otrzymał wynagrodzenie z tego tytułu. Biuro Maklerskie Banku Millennium S.A. pełni funkcję animatora rynku dla spółek: Selena FM, KGHM, PZU, Eurotel, Lokum Deweloper, Zamek Industry, GR media i Carlson.

Biuro Maklerskie Banku Millennium S.A. w ciągu ostatnich 12 miesięcy pełniło funkcję oferującego w trakcie oferty publicznej dla akcji spółki: Lokum Deweloper S.A., od której otrzymał wynagrodzenie z tego tytułu. Biuro Maklerskie Banku Millennium S.A. w ramach Pilotażowego Programu Wsparcia Pokrycia Analitycznego tworzy materiały analityczne dla spółek: Agora, Ambra, Korporacja KGL, Mostostal Zabrze. Biuro Maklerskie Banku Millennium S.A. w ciągu najbliższych 12 miesięcy otrzyma wynagrodzenie z tytułu sporządzania niniejszej rekomendacji od Giełdy Papierów Wartościowych w Warszawie S.A., której przysługują autorskie prawa majątkowe do tego raportu.

Spółki będące przedmiotem raportu mogą być klientami Grupy Kapitałowej Millennium Banku S.A. oraz Banku Millennium S.A. Pomiędzy Bankiem Millennium S.A., a spółkami będącymi przedmiotem niniejszego raportu nie występują żadne inne powiązania, o których mowa w Rozporządzeniu delegowanym komisji (UE) 2016/958 z dnia 9 marca 2016 r. uzupełniającym rozporządzenie Parlamentu Europejskiego i Rady (UE) nr 596/2014 w odniesieniu do regulacyjnych standardów technicznych dotyczących środków technicznych do celów obiektywnej prezentacji rekomendacji inwestycyjnych lub innych informacji rekomendujących lub sugerujących strategię inwestycyjną oraz ujawniania interesów partykularnych lub wskazań konfliktów interesów, które byłyby znane sporządzającemu niniejszy raport.

### Rozwiązania organizacyjne ustanowione w celu zapobiegania konfliktom interesów:

Zasady zarządzania konfliktami interesów w Biurze Maklerskim Banku Millennium S.A. zostały zawarte w Polityce zarządzania konfliktami interesów w Biurze Maklerskim Banku Millennium S.A.

Przyjęte dla zapobiegania konfliktom interesów rozwiązania organizacyjne określa między innymi Regulamin organizacyjny Biura Maklerskiego, który przewiduje: (a) nadzór nad osobami, których główne funkcje obejmują prowadzenie działań w imieniu lub świadczenie usług dla Klientów, których interesy mogą być sprzeczne lub którzy w inny sposób reprezentują różne sprzeczne interesy, w tym interesy Biura Maklerskiego; (b) środki zapobiegające lub ograniczające wywieranie przez osobę trzecią niewłaściwego wpływu na sposób, w jaki upoważniona osoba wykonuje czynności w ramach usług świadczonych przez Biuro Maklerskie (c) organizacyjne oddzielenie od siebie osób (zespołów) zajmujących się wykonywaniem czynności, które wiążą się z ryzykiem powstania konfliktu interesów, (d) zapewnienie każdej jednostce organizacyjnej Biura Maklerskiego i jej pracownikom niezależności w zakresie, w jakim dotyczy to interesów Klientów, na rzecz których taka jednostka wykonuje określone czynności.

Przyjęte dla zapobiegania konfliktom interesów rozwiązania określa również Regulamin wynagradzania, który zapewnia, że nie istnieją żadne powiązania pomiędzy wysokością wynagrodzeń pracowników różnych jednostek organizacyjnych lub wysokością przychodów osiągniętych przez różne jednostki organizacyjne, jeżeli jednostki te wykonują czynności, które wiążą się z ryzykiem powstania konfliktu interesów.

Ograniczenia dotyczące przepływu informacji w celu zapobiegania konfliktom interesów, w tym informacji poufnych i stanowiących tajemnicę zawodową, określa Regulamin ochrony przepływu informacji poufnych oraz stanowiących tajemnicę zawodową Biura Maklerskiego Banku Millennium S.A.