

Raport dzienny

27 stycznia 2014

Główne indeksy

Indeks		Zmiana 1D	Zmiana 1M	Zmiana 1Y	obroty PLN/USDm
WIG20	2 347	↓ -2.45%	-2.4%	-7.7%	779/254
WIG30	2 481	↓ -2.29%	-2.2%	-3.8%	871/284
mWIG40	3 362	↓ -1.10%	1.0%	27.2%	155/50
sWIG80	14 112	↓ -0.73%	-1.3%	26.3%	40/13
WIG	50 593	↓ -1.89%	-1.3%	6.3%	1016/331
WIGBANKI	8 230	↓ -2.38%	2.7%	24.6%	335/109

Główne indeksy światowe

		1D	1M	3M	1Y
Dow Jones	16 374	↑ 0.71%	3.08%	5.16%	20.98%
S&P500	1 839	↑ 1.08%	2.93%	4.50%	24.90%
NASDAQ	4 183	↑ 1.69%	3.81%	6.08%	34.47%
DAX	9 541	↑ 0.32%	4.11%	6.17%	24.29%
RTSI\$	19 430	↑ 0.05%	3.46%	3.08%	2.20%
XU100	47 787	↓ -1.10%	-4.96%	-11.76%	-22.58%

Surowce

		1D	1M	3M	1Y
Miedź (USD/t)	7 207.5	↓ -0.70%	-0.9%	0.5%	-10.8%
Ropa (USD/bbl)	109.4	↓ -0.59%	3.4%	9.6%	-0.3%
Aluminium (USD/t)	1 770.0	↓ -0.20%	0.8%	-4.2%	-14.3%
Złoto (USD/OZ)	1 270.1	↑ 0.59%	4.6%	-5.9%	-23.4%

Waluty

		1D	1M	3M	1Y
USD/PLN	3.0670	↓ 0.00%	1.7%	1.2%	-1.7%
EUR/PLN	4.1976	↑ 0.05%	1.3%	0.4%	0.0%
EUR/USD	1.3686	↑ 0.06%	-0.5%	-0.8%	1.7%
USD/HUF	223.49	↑ 0.41%	2.4%	5.1%	0.9%

Informacje ze spółek

Cyfrowy Polsat NWZ zdecydowało o emisji warrantów subskrypcyjnych

Cyfrowy Polsat Minimum 100 mln PLN dywidendy z zysku za 2013 r.

PEKAO Potwierdzenie ratingu od Fitch na poziomie "A-" z perspektywą stabilną

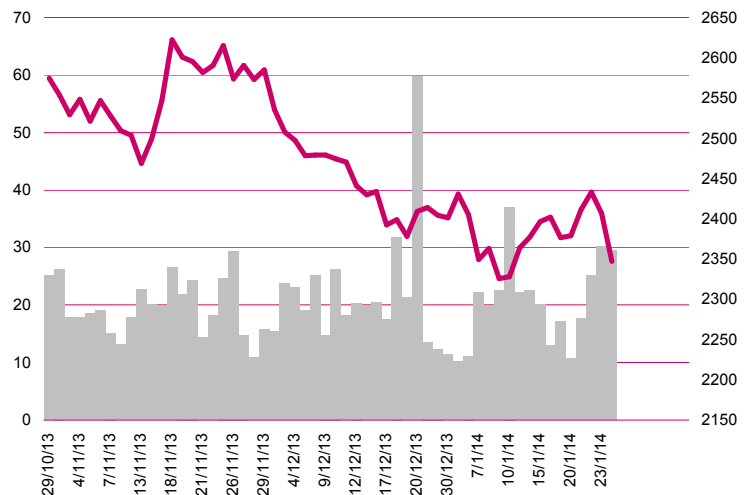
GTC Wprowadzenie do obrotu PDA serii J

Echo Investment Miasto umożliwiła wyburzenie Hotelu Cracovia

Unibep Przedwstępnej umowy z Orbisem ws. działki w Warszawie

Polnord Kumulacja umów z KB Dom na kwotę znaczącą

WIG20



Rentowność skarbowych papierów dłużnych

	3M	1Y	2Y	5Y	10Y
Polska	2.60%	2.76%	2.98%	3.59%	4.35%
Węgry	2.63%	2.67%	3.13%	4.49%	5.41%
Niemcy	0.08%	0.11%	0.16%	0.80%	1.71%
USA	0.05%	0.11%	0.34%	1.54%	2.72%

Najbardziej aktywne akcje

		1D	1M	% obrotów	obroty (PLN/USD)
PKO BP	40.50	↓ -3.57%	2.5%	8.0%	62/20
KGHM	110.00	↓ -3.08%	-5.8%	7.2%	56/18
PZU	423.00	↓ -1.63%	-6.7%	6.2%	47/15
Pekao	180.80	↓ -2.53%	0.4%	5.7%	44/14

Wygrani/Przegrani

		1D		1D
Handlowy	107.00	↑ 1.81%	Mbank	494.00 ↓ -4.98%
Lotos	36.17	↑ 0.75%	JSW	47.00 ↓ -5.05%

Wydarzenia w spółkach

Spółka	Wydarzenie
GTC	Wprowadzenie do obrotu 31.937.298 praw do akcji serii J

Prognozy makro

Godz.	Wydarzenie	Będzie	Ostatnio
09:00	Wskaźnik Wyrprzedzający Koniunktury wg BIEC	PL	- 151.9
10:00	Indeks instytutu Ifo	GER	110 109.5
14:58	Indeks PMI dla usług	US	- 55.7
16:00	Sprzedaż nowych domów	US	457 tys 464 tys

Informacje ze spółek

Cyfrowy	Polsat NWZ zdecydowało o emisji warrantów subskrypcyjnych <p>Walne zgromadzenie Cyfrowego Polsatu zdecydowało o emisji 291.193.180 warrantów subskrypcyjnych serii I i J. Emisja jest przeznaczona dla wspólników spółki Metelem, pośredniego właściciela Polkomtela. 47.260.690 warrantów serii I zostanie zaoferowanych do objęcia Europejskiemu Bankowi Odbudowy i Rozwoju, a 243.932.490 warrantów serii J pozostałym wspólnikom Metelem: Argumenol Investment Company Limited, Karswell Limited oraz Sensor Overseas Limited. Cena emisyjna akcji wynosi 21.12 PLN. Warranty subskrypcyjne będą uprawniać do objęcia akcji w terminie do 30 czerwca 2015 r.</p>
Cyfrowy Polsat	Minimum 100 mln PLN dywidendy z zysku za 2013 r. <p>Zarząd poinformował w komunikacie, że chce wypłacić z zysku netto za 2013 rok nie mniej niż 100 mln PLN dywidendy lub zaliczki na dywidendę na poczet zysku za 2014 rok. W ocenie zarządu wypłata takiej kwoty nie będzie stanowić istotnego zagrożenia sytuacji finansowej spółki bądź jej obecnych planów. W opinii zarządu Cyfrowego Polsatu, podjęcie decyzji o wypłacie dywidendy lub zaliczki na poczet dywidendy stanowi warunek zamknięcia transakcji przejęcia przez Spółkę spółki Metelem Holding Company Ltd., którą zarząd spółki uważa za kluczową dla jej rozwoju oraz skuteczniejszego konkurowania na rynku.</p>
PEKAO	Potwierdzenie ratingu od Fitch na poziomie "A-" z perspektywą stabilną <p>Agencja Fitch Ratings w dniu 24 stycznia 2014 r. potwierdziła oceny ratingowe Banku na niezmiennym poziomie, tj. długoterminowa ocena IDR w walutach obcych: 'A-' z perspektywą stabilną, krótkoterminowa ocena IDR w walutach obcych: 'F2', viability rating: 'a-' oraz rating wsparcia: '2'.</p>
GTC	Wprowadzenie do obrotu PDA serii J <p>Spółka poinformowała, że zarząd GPW postanowił wprowadzić z dniem 27 stycznia br. w trybie zwykłym do obrotu giełdowego na rynku podstawowym 31,937,298 praw do akcji zwykłych na okaziciela serii J spółki. Prawa do akcji serii J będą notowane w systemie notowań ciągłych pod nazwą skróconą "GTC-PDA" i oznaczeniem "GTCA".</p>
Echo Investment	Miasto umożliwi wyburzenie Hotelu Cracovia <p>Radio Kraków podało, że w wyłożonym w dniu 21 stycznia br. do publicznego wglądu nowym planie zagospodarowania przestrzennego krakowskich Błóń zniknął zapis o ochronie bryły, elewacji i wnętrza dawnego Hotelu Cracovia. Krzysztof Giemza, dyrektor działu centrów handlowych spółki poinformował, że zmiany wprowadzone w nowym MPZP dla krakowskich Błóń umożliwiają wprawdzie rozbiórkę budynku byłego hotelu, jednak nadal nie zezwalają na realizację w tym miejscu funkcji handlowych o powierzchni większej niż 2 tys. mkw.</p>
Unibep	Przedwstępnej umowy z Orbisem ws. działki w Warszawie <p>Spółka z grupy Unibep podpisała umowę przedwstępną z firmą Orbis S.A. której przedmiotem jest nabycia prawa użytkownika wieczystego nieruchomości gruntowych w Warszawie z przeznaczeniem na realizację inwestycji deweloperskiej w segmencie mieszkaniowym. Teren o powierzchni 10,026m2 zostanie wydzielony z działki gruntu znajdującej się w użytkowaniu wieczystym spółki Orbis położonym w Warszawie przy ul. Szczęśliwickiej, w rejonie ul. Bitwy Warszawskiej 1920r. Cena zakupu nieruchomości ustalona w umowie przedwstępnej wynosi 22 mln PLN netto, przy czym może ulec zwiększeniu w przypadku wydana decyzji o warunkach zabudowy przewidująca możliwość zrealizowania inwestycji o łącznej powierzchni użytkowej mieszkań i usług większej niż 15 tys. m2 (łączna cena zakupu nieruchomości nie powinna przekroczyć 30 mln PLN netto). Spółka planuje na nieruchomości realizację ok. 280 mieszkań oraz lokale usługowe. Przedwstępna uUmowa sprzedaży przewiduje zwarcie przyrzeczonej umowy sprzedaży w terminie do 30 czerwca 2015r.</p>
Polnord	Kumulacja umów z KB Dom na kwotę znaczącą <p>Spółka podała, że w wyniku zawarcia umowy w dniu 24 stycznia br. pomiędzy spółką Śródmieście Wilanów Sp. z o.o. (spółką w 100% zależną od Polnord) a Korporacją Budowlaną Dom Sp. z o.o. ("KB Dom"), suma wartości umów zawartych pomiędzy spółkami z Grupy Kapitałowej Polnord SA a KB Dom, w okresie ostatnich 12 miesięcy wyniosła łącznie 134 mln PLN i przekroczyła wartość 10% kapitałów własnych Polnord. Przedmiotem zawartych umów jest świadczenie usług w zakresie realizacji projektów mieszkaniowych zlokalizowanych na terenie Trójmiasta, Olsztyna i Warszawy.</p>

Mostostal Warszawa

Upadłość układowa Wrobisu

Sąd Rejonowy we Wrocławiu wydał postanowienie o ogłoszeniu upadłości z możliwością zawarcia układu spółki Wrocławskiego Przedsiębiorstwa Budownictwa Przemysłowego nr 2 Wrobis, spółki 98.05% zależnej.

Kopex

NWZA ws. zmian w Radzie nadzorczej

Spółka poinformowała o zwołaniu NWZA na dzień 20 lutego br. podczas którego akcjonariusze zdecydują o zmianach w składzie Rady Nadzorczej.

Polimex

Umowa Poręczenia za spółkę zależną Polimex Projekt Opole Sp. z o.o.

Spółka poinformowała, iż zawarł z bankiem PKO BP S.A. umowę o udzielenie poręczenia za spółkę zależną Polimex Projekt Opole Sp. z o.o. do maksymalnej wysokości 597.5 mln PLN z okresem zabezpieczenia do dnia 31.03.2024 r., która stanowi zabezpieczenie zawartej przez Polimex Projekt Opole w dniu 23.01.2014 Umowy o Udzielenie Gwarancji bankowych do kontraktu na budowę bloków energetycznych nr 5 i 6 w PGE Elektrowni Opole S.A. z dnia 15 lutego 2012 r., w ramach której Bank zobowiązał się udzielić gwarancji: należytego wykonania na kwotę 199.2 mln PLN z terminem ważności do dnia 30.08.2018r. i gwarancji zwrotu zaliczki na kwotę 199.2 mln PLN z terminem ważności do dnia 15.05.2019r.

PA Nowa

Rozwiązanie umowy z Kaufland Polska markety

Spółka poinformowała o rozwiązaniu wstępnej umowy dotyczącej obiektu, który miała zrealizować dla Kaufland Polska Markety a następnie sprzedać za 34.4 mln PLN. Powodem rozwiązania umowy jest niespełnienie przesłanek określonych w zawartej w 2012 roku umowie.

Bumech

Kontrakty z KHW i z JSW

Konsorcjum z udziałem spółki i Przedsiębiorstwa Robót kamiennych i Szybowych Mysłowice podpisało w dniu 24 stycznia br. umowę z KHW na wykonanie wyrobisk w kopalni Murcki-Staszic. Wartość kontraktu wynosi 27.8 mln PLN netto, a roboty mają potrwać 24 miesiące. Łączna wartość umów zawartych z KHW od dnia 31 stycznia 2013 roku wynosi 29 mln PLN. Ponadto spółka podała, że zawarła w dniu 24 stycznia br. z JSW umowę, której przedmiotem jest najem dwóch kombajnów chodnikowych wraz z wyposażeniem dodatkowym na okres 720 dni każdy. Wartość powyższej umowy wynosi 3.2 mln PLN netto, a łączna wartość umów zawartych z JSW w okresie od 31 lipca 2013 roku wynosi 7.2 mln PLN.

Lentex

Podwyższenie prognozy zysku netto w 2014 r.

Spółka podwyższyła prognozy zysku netto w 2014 r. do 13.7 mln PLN z 11.8 mln PLN poprzednio, przy niezmienionym poziomie wyniku EBITDA (23.7 mln PLN). Zaktualizowana prognoza wyników spółki na 2014 r. dotyczy wyników Lentex SA i nie uwzględnia ewentualnych dywidend uzyskanych z tytułu posiadanych akcji i udziałów. Na podwyższenie prognozy wpływ miała w szczególności skuteczna kontynuacja założonego przez spółkę programu kompleksowej restrukturyzacji i podjętych działań dotyczących poprawy efektywności gospodarowania.

Bowim, Konsorcjum Stali Zawarcie ugody

Spółki zawarły aneks do porozumienia inwestycyjnego z 2010 roku, zakładający odkupienie przez Bowim swoich akcji od Konsorcjum Stali, co pozwoli na polubowne rozwiązanie sporu między nimi. Na mocy aneksu Bowim zobowiązuje się nabyć od Konsorcjum 2.117.647 akcji serii F i 352.941 akcji serii B Bowim, a płatność za akcje zostanie rozłożona na okres do 15 grudnia 2021 roku. Aneks przewiduje że spółki do 31 marca 2014 r. zawrą warunkową umowę sprzedaży 1.184.040 akcji Bowim w zamian za prawie 12 mln PLN, w której sprzedającym będzie Konsorcjum. Po wykonaniu w całości tej umowy sprzedaży Konsorcjum nabędzie uprawnienie do żądania od Bowim zawarcia umowy sprzedaży 1.286.548 akcji Bowim za 18 mln PLN.

CD Projekt

Wywiad z prezesem

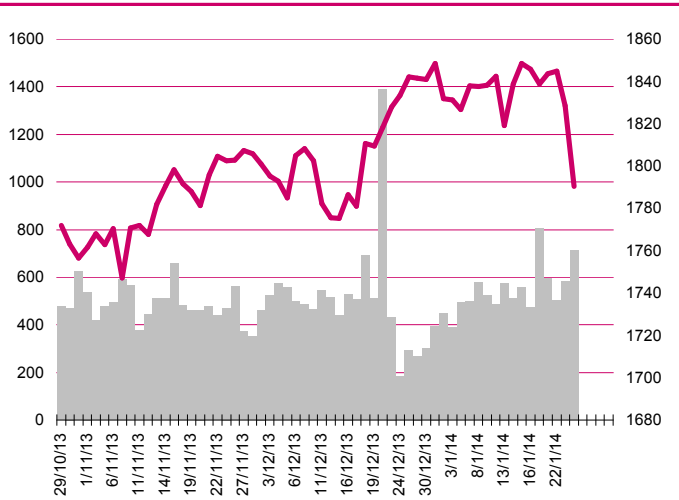
Prezes Dariusz Wołak w wywiadzie dla "Parkietu" zapowiedział, że kampania promocyjna "Wiedźmina 3" ma pochłonąć 25 mln USD, czyli więcej niż sama produkcja. Spółka chce dotrzeć do nowych odbiorców, a dla wzmocnienia marki zostaną również wydane komiksy oraz gry planszowe z Wiedźminem. Wykonanie budżetu produkcji gry idzie zgodnie z budżetem.

Pakiety

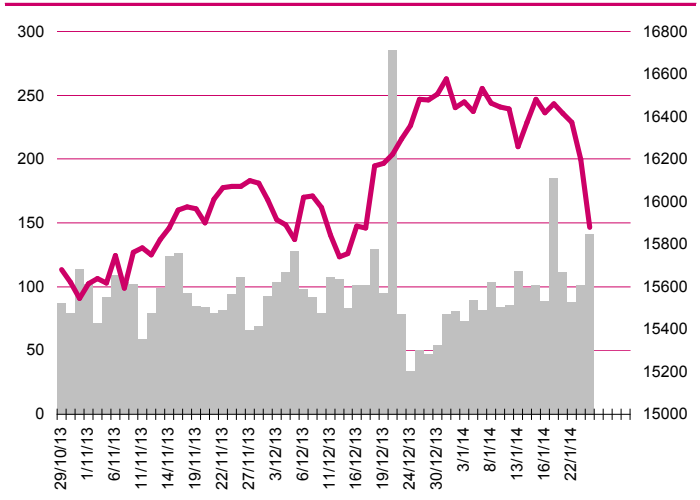
Zetkama

Avallon MBO S.A. sprzedał 20 stycznia 2014 r. na rynku regulowanym w transakcji pakietowej sesyjnej 100.000 akcji spółki stanowiących około 2.04 % kapitału oraz liczby głosów na WZ.

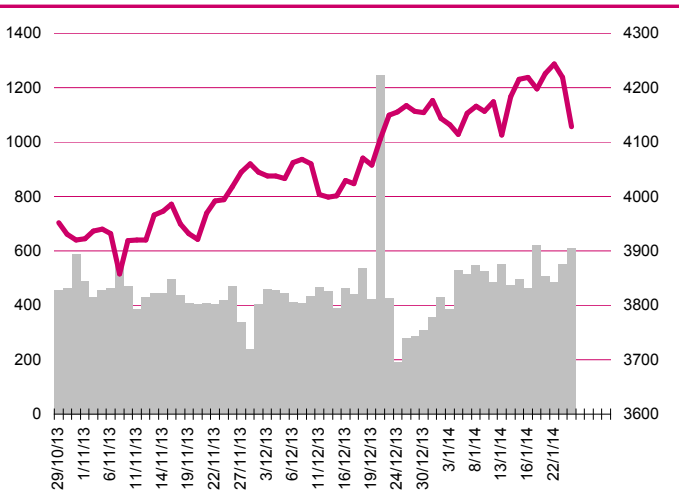
S&P500



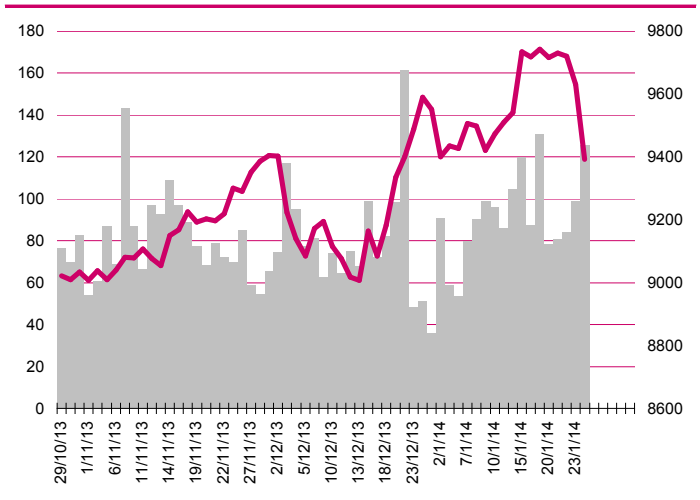
DOW JONES



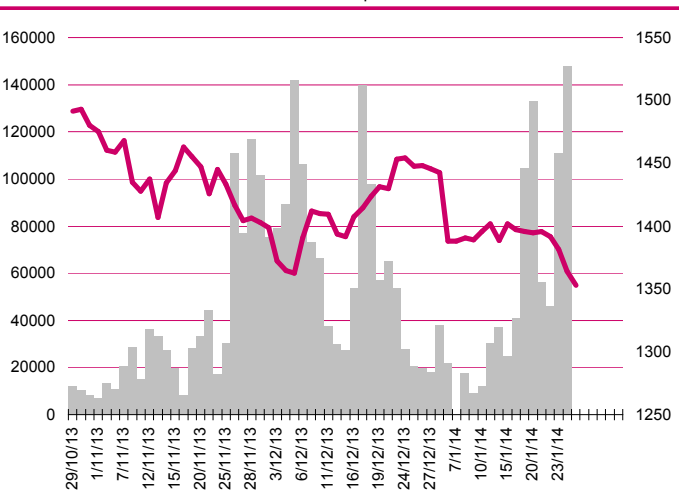
NASDAQ



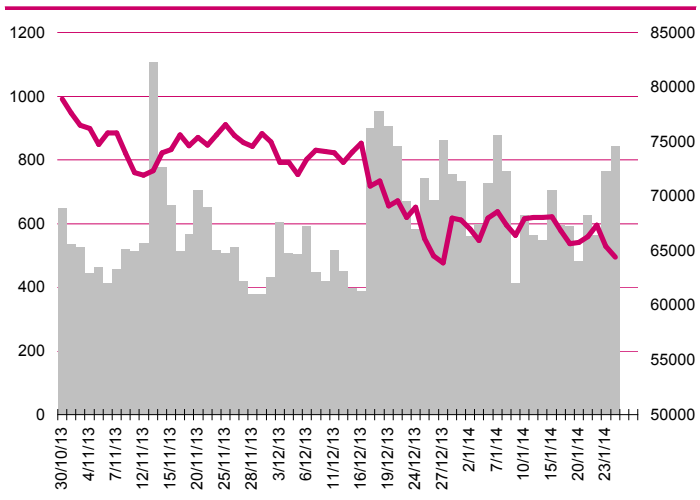
DAX



RTSi\$



XU100



Kalendarium

	Poniedziałek 27 stycznia '14	Wtorek 28 stycznia '14	Środa 29 stycznia '14	Czwartek 30 stycznia '14	Piątek 31 stycznia '14
Dane makro	Bilans handlu zagranicznego (JPY), Indeks instytutu Ifo (GER), Indeks PMI dla usług (US), Sprzedaż nowych domów (US)	Produkt Krajowy Brutto (UK), Zamówienia na dobra trwałego użytku (US), Indeks cen domów S&P/Case-Shiller (US), Indeks zaufania konsumentów - Conference Board (US)	Indeks zaufania konsumentów - GfK (GER), Wnioski o kredyt hipoteczny (US), Decyzja FOMC ws. stóp procentowych (US)	Produkt Krajowy Brutto (ES), Stopa bezrobocia (GER), Produkt krajowy brutto (PL), Koniunktura gospodarcza (EU), Produkt Krajowy Brutto (US), Wnioski o zasiłek dla bezrobotnych (US)	Indeks PMI dla przemysłu (CNY), Inflacja HICP (EU), Stopa bezrobocia (EU), Indeks Chicago PMI (US)
Wyniki spółek					
Dywidenda					
Inne					

	Poniedziałek 3 luty '14	Wtorek 4 luty '14	Środa 5 luty '14	Czwartek 6 luty '14	Piątek 7 luty '14
Dane makro	Indeks PMI dla przemysłu (PL), Indeks PMI dla przemysłu (GER), Indeks PMI dla przemysłu (EU), Indeks PMI dla przemysłu (UK), Indeks PMI i ISM dla przemysłu (US)	Inflacja producencka (EU), Zamówienia na dobra trwałego użytku (US), Zamówienia w przemyśle (US)	Decyzja ws. stóp procentowych (PL), Indeks PMI dla usług (CNR), Indeks PMI dla usług (GER) (EU) (UK), Sprzedaż detaliczna (EU), Raport ADP (US), Raport ISM dla usług (US)	Zamówienia w przemyśle (GER), Decyzja ws. stóp procentowych (UK), Decyzja ECB ws. stóp procentowych (EU), Wnioski o zasiłek dla bezrobotnych (US), Bilans handlu zagranicznego (US)	Bilans handlu zagranicznego (GER), Produkcja przemysłowa (GER), Stopa bezrobocia (US), Zmiana zatrudnienia w sektorze pozarolniczym (US)
Wyniki spółek					
Dywidenda					
Inne					

Departament Analiz

Marcin Materna, CFA
Doradca inwestycyjny
+48 22 598 26 82
marcin.materna@millenniumdm.pl

Marcin Palenik, CFA
+48 22 598 26 71
marcin.palenik@millenniumdm.pl

Maciej Krefta
+48 22 598 26 88
maciej.krefta@millenniumdm.pl

Wojciech Woźniak
+48 22 598 26 58
wojciech.wozniak@millenniumdm.pl

Sebastian Siemiątkowski
+48 22 598 26 05
sebastian.siemiatkowski@millenniumdm.pl

Dyrektor
banki i ubezpieczenia

Analityk
branża spożywcza, handel

Analityk
developeperzy i energetyka

Analityk
przemysł elektromaszynowy

Analityk
fundusze inwestycyjne

Sprzedaż

Radosław Zawadzki
+48 22 598 26 34
radoslaw.zawadzki@millenniumdm.pl

Arkadiusz Szumilak
+48 22 598 26 75
arkadiusz.szumilak@millenniumdm.pl

Marek Przytuła
+48 22 598 26 68
marek.przytula@millenniumdm.pl

Jarosław Oldakowski
+48 22 598 26 11
jaroslaw.oldakowski@millenniumdm.pl

Grażyna Mendrych
+48 22 598 26 26
grazyna.mendrych@millenniumdm.pl

Dyrektor

Millennium Dom Maklerski S.A.
Ul. Żaryna 2A, Millennium Park IIIp
02-593 Warszawa Polska

Fax: +48 22 898 32 02 Tel. +48 22 598 26 00

Millennium Dom Maklerski S.A. pełni funkcję animatora emitenta dla spółek: Ciech, Wielton, Selena FM, Skyline, Sygnity, od których otrzymał wynagrodzenie z tego tytułu. Millennium Dom Maklerski S.A. pełni funkcję animatora rynku dla spółek: Ciech, Wielton, Selena FM, Skyline, Sygnity, KGHM, PZU, Kompap. Millennium Dom Maklerski S.A. w ciągu ostatnich 12 miesięcy pełnił funkcję oferującego w trakcie oferty publicznej dla akcji spółek: MFO S.A., od której otrzymał wynagrodzenie z tego tytułu. Spółki będące przedmiotem raportu mogą być klientami Grupy Kapitałowej Millennium Banku S.A., głównego akcjonariusza Millennium Domu Maklerskiego S.A. Pomiędzy Millennium Dom Maklerski S.A., a spółkami będącymi przedmiotem niniejszego raportu nie występują żadne inne powiązania, o których mowa w Rozporządzeniu Rady Ministrów z dnia 19 października 2005 roku w sprawie informacji stanowiących rekomendacje dotyczące instrumentów finansowych lub ich emitentów, które byłyby znane sporządzającemu niniejszą rekomendację inwestycyjną. Millennium TFIS A., spółka zależna Millennium Dom Maklerski S.A., posiada 6.45% akcji, Projprzem S.A., 5.79% akcji Bumech S.A. oraz 6.63% akcji Rainbow Tours S.A.

Niniejsza publikacja została przygotowana przez Millennium Dom Maklerski S.A. wyłącznie na potrzeby klientów Millennium Dom Maklerski S.A., nie stanowi reklamy ani oferowania papierów wartościowych, może być ona także dystrybuowana za pomocą środków masowego przekazu, na podstawie każdorazowej decyzji Dyrektora Departamentu Doradztwa i Analiz. Rozpowszechnianie lub powielanie niniejszego materiału w całości lub w części bez pisemnej zgody Millennium Dom Maklerski S.A. jest zabronione. Niniejsza publikacja została przygotowana z dochowaniem należytej staranności i rzetelności, w oparciu o fakty uznane za wiarygodne, jednak Millennium Dom Maklerski S.A. nie gwarantuje, że są one w pełni dokładne i kompletne. Podstawą przygotowania publikacji były informacje na temat spółek, jakie były publicznie dostępne. Kwantowania zawarte w niniejszym dokumencie mają charakter informacyjny, nie są ofertami kupna lub sprzedaży wymienionych instrumentów ani propozycjami dokonania transakcji czy inwestycji. Millennium Dom Maklerski S.A. nie ponosi odpowiedzialności za szkody poniesione w wyniku decyzji podjętych na podstawie informacji zawartych w niniejszym opracowaniu.