

Raport dzienny

30 maja 2023

Główne indeksy

Indeks		Zmiana 1D	Zmiana 1M	Zmiana 1Y	obroty PLN/USDm
WIG20	1 980	↓ -0,19%	3,0%	6,6%	421/99
WIG30	2 432	↓ -0,13%	2,9%	6,8%	447/105
mWIG40	4 673	↓ -0,27%	1,6%	6,9%	51/12
sWIG80	21 416	↑ 0,22%	1,3%	18,2%	47/11
WIG	64 684	↓ -0,16%	2,8%	11,8%	537/127
WIGBANKI	7 336	↓ -0,18%	5,1%	16,2%	108/25

Główne indeksy światowe

		1D	1M	3M	1Y
Dow Jones	33 093	↑ 1,00%	-2,95%	1,34%	-0,36%
S&P500	4 205	↑ 1,30%	0,86%	5,93%	1,14%
NASDAQ	12 976	↑ 2,19%	6,13%	13,27%	6,96%
DAX	15 953	↓ -0,20%	0,19%	3,82%	9,45%
RTSI\$	1 064	↑ 0,81%	2,96%	12,47%	-12,47%
XU100	4 769	↑ 4,10%	3,26%	-8,95%	88,69%

Surowce

		1D	1M	3M	1Y
Miedź (USD/t)	8 135,0	↑ 2,17%	-4,9%	-6,7%	-13,0%
Ropa (USD/bbl)	76,4	↓ -0,93%	-5,0%	-7,3%	-21,6%
Srebro (USD/OZ)	23,0	↓ -0,94%	-7,9%	9,5%	4,4%
Złoto (USD/OZ)	1 932,8	↓ -0,56%	-2,9%	5,7%	4,1%

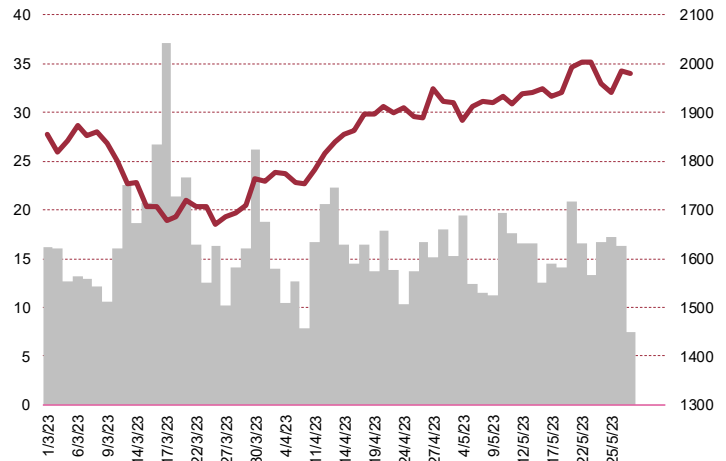
Waluty

		1D	1M	3M	1Y
USD/PLN	4,2312	↑ 0,31%	0,8%	-4,6%	-0,5%
EUR/PLN	4,5201	↑ 0,03%	-1,8%	-3,9%	-1,4%
EUR/USD	1,0683	↓ -0,28%	-2,6%	0,7%	-1,0%
USD/HUF	347,76	↑ 0,27%	2,5%	-2,5%	-4,9%

Informacje ze spółek

- CD Projekt** Skonsolidowane wyniki za I kw. 2023r.
- CI Games** Skonsolidowane wyniki za I kw. 2023r.
- Movie Games** Skonsolidowane wyniki za I kw. 2023r.
- ATM Grupa** Skonsolidowane wyniki za I kw. 2023r.
- Sonel** Skonsolidowane wyniki za I kw. 2023r.
- Cavatina Holding** Skonsolidowane wyniki za I kw. 2023r.
- Larq** Wyniki za I kw. 2023r.
- TIM** Skonsolidowane wyniki za I kw. 2023r.
- Mostostal Warszawa** Skonsolidowane wyniki za I kw. 2023r.
- Ferro** Skonsolidowane wyniki za I kw. 2023r.
- CDRL** Skonsolidowane wyniki za I kw. 2023r.
- Captor Therapeutics** Skonsolidowane wyniki za I kw. 2023r.
- Pure Biologics** Zakończenie przeglądu opcji strategicznych
- Wielton** Wsparcie dla budowy zakładu w Belchatowie
- ML System** Proces budowy książki popytu
- Wasko** Rezygnacja Wiceprezesa Zarządu.
- Wasko** Decyzja o wypłacie dywidendy 0,07 PLN na akcję
- Comarch** Propozycja wypłaty dywidendy 4,00 PLN na akcję
- Paławy** Opóźnione przekazanie bloku węglowego do eksploatacji

WIG20



Rentowność skarbowych papierów dłużnych

	3M	1Y	2Y	5Y	10Y
Polska	6,80%	5,99%	6,05%	6,10%	6,17%
Węgry	13,36%	13,06%	12,00%	8,82%	8,02%
Niemcy	2,95%	3,22%	2,94%	2,56%	2,54%
USA	5,23%	5,24%	4,56%	3,93%	3,80%

Wygrani/Przegranani

	1D	1D
CDPROJEKT	125,00 ↑ 5,13%	ALIOR 43,60 ↓ -1,54%
ALLEGRO	35,52 ↑ 1,08%	PZU 40,48 ↓ -1,22%

Najbardziej aktywne akcje

	1D	1M	% obrotów	obroty (PLN/USD)
PKOBP	34,08 ↑ 0,03%	6,3%	14,5%	61/14
CDPROJEKT	125,00 ↑ 5,13%	10,3%	8,8%	37/8
PKNORLEN	64,05 ↓ -1,11%	1,0%	5,1%	21/5
ALLEGRO	35,52 ↑ 1,08%	8,6%	4,1%	17/4

Wydarzenia w spółkach

Spółka	Wydarzenie
ASSECOPOL	Zwyczajne walne zgromadzenie
SUNEX	Zwyczajne walne zgromadzenie

Prognozy makro

Godz.	Wydarzenie	Będzie	Ostatnio
16:00	Indeks zaufania konsumentów - Conference Board	US	99,1 101,3

Informacje ze spółek

CD Projekt

Skonsolidowane wyniki za I kw. 2023r.

	I kwartał 2023	I kwartał 2022	zmiana (r/r)
Przychody	174,8	216,1	-19,1%
EBITDA	96,6	107,2	-9,9%
EBIT	71,5	85,3	-16,2%
Zysk netto	69,7	68,9	1,1%
Marże			
Marża EBITDA	55,3%	49,6%	
Marża EBIT	40,9%	39,5%	
Marża netto	39,9%	31,9%	

Wg MSR/MSSF; mln PLN

CI Games

Skonsolidowane wyniki za I kw. 2023r.

	I kwartał 2023	I kwartał 2022	zmiana (r/r)
Przychody	9,8	12,9	-23,8%
EBITDA	1,2	6,3	-80,7%
EBIT	-0,6	4,2	-
Zysk netto	-0,5	4,1	-
Marże			
Marża EBITDA	12,3%	48,6%	
Marża EBIT	-6,0%	32,5%	
Marża netto	-5,5%	31,9%	

Wg MSR/MSSF; mln PLN

Movie Games

Skonsolidowane wyniki za I kw. 2023r.

	I kwartał 2023	I kwartał 2022	zmiana (r/r)
Przychody	1,5	1,8	-14,5%
EBITDA	-0,9	-0,7	-
EBIT	-1,6	-1,1	-
Zysk netto	-1,6	4,5	-
Marże			
Marża EBITDA	-59,7%	-42,1%	
Marża EBIT	-104,3%	-64,4%	
Marża netto	-106,6%	253,5%	

Wg MSR/MSSF; mln PLN

ATM Grupa
Skonsolidowane wyniki za I kw. 2023r.

	I kwartał 2023	I kwartał 2022	zmiana (r/r)
Przychody	49,7	46,6	6,7%
EBITDA	9,5	8,6	11,0%
EBIT	4,9	4,7	5,2%
Zysk netto	5,4	4,3	23,7%
Marże			
Marża EBITDA	19,2%	18,5%	
Marża EBIT	9,9%	10,0%	
Marża netto	10,8%	9,3%	

Wg MSR/MSSF; mln PLN

Sonel
Skonsolidowane wyniki za I kw. 2023r.

	I kwartał 2023	I kwartał 2022	zmiana (r/r)
Przychody	54,4	46,4	17,3%
EBITDA	7,8	5,6	38,6%
EBIT	5,1	3,5	46,1%
Zysk netto	3,8	3,3	17,1%
Marże			
Marża EBITDA	14,3%	12,1%	
Marża EBIT	9,5%	7,6%	
Marża netto	7,1%	7,1%	

Wg MSR/MSSF; mln PLN

Cavatina Holding
Skonsolidowane wyniki za I kw. 2023r.

	I kwartał 2023	I kwartał 2022	zmiana (r/r)
Przychody	18,3	13,5	34,9%
EBITDA	51,3	55,7	-7,9%
EBIT	49,8	55,0	-9,4%
Zysk netto	30,6	30,3	0,9%
Marże			
Marża EBITDA	281,0%	411,7%	
Marża EBIT	272,7%	406,0%	
Marża netto	167,4%	223,7%	

Wg MSR/MSSF; mln PLN

Larq
Wyniki za I kw. 2023r.

	I kwartał 2023	I kwartał 2022	zmiana (r/r)
Przychody	0,1	0,1	22,1%
EBITDA	1,9	-0,1	-
EBIT	1,9	-0,1	-
Zysk netto	1,4	-0,5	-
Marże			
Marża EBITDA	2202,7%	-107,6%	
Marża EBIT	2164,0%	-157,5%	
Marża netto	1664,0%	-777,0%	

Wg MSR/MSSF; mln PLN

TIM
Skonsolidowane wyniki za I kw. 2023r.

	zmiana r/r	I kwartał 2023	IV kwartał 2022	III kwartał 2022	II kwartał 2022	I kwartał 2022
Przychody	-7,5%	379,3	386,4	364,4	362,5	410,0
EBITDA	-40,3%	28,2	36,2	31,7	45,2	47,3
EBIT	-49,2%	21,0	29,1	26,0	39,3	41,4
Zysk netto	-52,9%	14,7	25,8	16,0	29,1	31,2
Marże						
Marża EBITDA		7,4%	9,4%	8,7%	12,5%	11,5%
Marża EBIT		5,5%	7,5%	7,1%	10,8%	10,1%
Marża netto		3,9%	6,7%	4,4%	8,0%	7,6%

Wg MSR/MSSF; mln PLN

Mostostal Warszawa
Skonsolidowane wyniki za I kw. 2023r.

	zmiana r/r	I kwartał 2023	IV kwartał 2022	III kwartał 2022	II kwartał 2022	I kwartał 2022
Przychody	5,3%	317,0	443,8	454,2	415,4	300,9
EBITDA	-26,3%	9,0	10,5	29,9	6,0	12,2
EBIT	-81,3%	1,5	3,8	24,0	0,8	7,8
Zysk netto	6,7%	0,7	7,5	11,1	-1,3	0,7
Marże						
Marża EBITDA		2,8%	2,4%	6,6%	1,4%	4,1%
Marża EBIT		0,5%	0,8%	5,3%	0,2%	2,6%
Marża netto		0,2%	1,7%	2,4%	-0,3%	0,2%

Wg MSR/MSSF; mln PLN

Ferro
Skonsolidowane wyniki za I kw. 2023r.

	zmiana r/r	I kwartał 2023	IV kwartał 2022	III kwartał 2022	II kwartał 2022	I kwartał 2022
Przychody	-19,9%	207,4	217,8	227,6	231,2	258,9
EBITDA	-19,9%	28,9	22,8	31,5	30,4	36,1
EBIT	-22,6%	24,9	19,3	27,6	26,6	32,2
Zysk netto	-18,0%	17,5	11,7	13,7	18,6	21,4
Marże						
Marża EBITDA		13,9%	10,5%	13,8%	13,2%	13,9%
Marża EBIT		12,0%	8,8%	12,1%	11,5%	12,4%
Marża netto		8,4%	5,4%	6,0%	8,0%	8,2%

Wg MSR/MSSF; mln PLN

CDRL
Skonsolidowane wyniki za I kw. 2023r.

	I kwartał 2023	I kwartał 2022	zmiana (r/r)
Przychody	89,9	97,9	-8%
EBITDA	-0,6	4,8	-
EBIT	-5,0	-0,6	-
Zysk netto	-6,7	-8,6	-
Marże			
Marża EBITDA	-0,7%	4,9%	
Marża EBIT	-5,6%	-0,6%	
Marża netto	-7,4%	-8,8%	

Wg MSR/MSSF; mln PLN

Captor Therapeutics
Skonsolidowane wyniki za I kw. 2023r.

	I kwartał 2023	I kwartał 2022	zmiana (r/r)
Przychody	1,5	1,0	49%
EBITDA	-13,8	-8,9	-
EBIT	-15,5	-10,9	-
Zysk netto	-14,2	-11,0	-
Marże			
Marża EBITDA	-	-	
Marża EBIT	-	-	
Marża netto	-	-	

Wg MSR/MSSF; mln PLN

Pure Biologics
Zakończenie przeglądu opcji strategicznych

Zarząd Pure Biologics podjął decyzję o zakończeniu przeglądu opcji strategicznych. Do spółki wpłynęła kwota 12 mln zł tytułem umowy pożyczki od ACRX Investments Limited. Jak podano pozyskana kwota pożyczki oraz podjęcie decyzji przez akcjonariuszy dotyczącej możliwości podwyższenia kapitału zakładowego w ramach kapitału docelowego zabezpiecza źródła finansowania i pozwoli na realizację postanowień wskazanych w Planie Rozwoju Spółki w okresie 2023-1H2024.

Wielton**Wsparcie dla budowy zakładu w Bełchatowie**

Zarząd Łódzkiej Specjalnej Strefy Ekonomicznej wydał decyzję o wsparciu spółki Wielton Reefer, w 100 proc zależnej of Wieltonu, przy realizacji nowej inwestycji w Bełchatowie. Wielton Reefer zamierza utworzyć nowy zakład produkujący naczepy typu chłodnia oraz wybrane komponenty do produkcji innego rodzaju naczep, w szczególności ścian i dachów do naczep typu furgon i zabudowy 3,5 t. Wielton Reefer planuje wynająć halę produkcyjną wraz z niezbędną infrastrukturą oraz zakupić maszyny produkcyjne. Inwestycja będzie realizowana na nieruchomościach położonych w Bełchatowie o łącznej powierzchni 10,9 ha. Zgodnie z warunkami określonymi w decyzji o wsparciu, Wielton Reefer zobowiązany jest do poniesienia na terenie realizacji nowej inwestycji kosztów kwalifikowanych o łącznej wartości 80 mln zł, przy czym nakłady w wysokości 60,84 mln zł zostaną poniesione do 31 grudnia 2028 r., a 19,16 mln zł związane z najmem nieruchomości do 31 grudnia 2030 r. Zakończenie realizacji inwestycji powinno nastąpić do 31 grudnia 2028 r. Wielton Reefer utworzy co najmniej 100 nowych miejsc pracy do 31 grudnia 2025 r. i utrzyma zatrudnienie na tym terenie na poziomie łącznie co najmniej 100 miejsc pracy do 31 grudnia 2027 r. Decyzja o wsparciu zawiera również zobowiązanie do spełniania określonych w niej kryteriów jakościowych w ramach kryterium zrównoważonego rozwoju gospodarczego i kryterium zrównoważonego rozwoju społecznego. Maksymalna dopuszczalna pomoc publiczna będzie obliczona według kosztów inwestycji, finansowanie publiczne będzie miało postać zwolnienia od podatku od osób prawnych, a kwota finansowania publicznego niezbędna do realizacji inwestycji wyniesie 40 mln zł. Decyzja o wsparciu została wydana na czas określony 12 lat.

ML System**Proces budowy księgi popytu**

ML System rozpoczęła proces budowy księgi popytu w ramach oferty publicznej w trybie subskrypcji prywatnej do 896.848 akcji serii F. Cena emisyjna akcji serii F zostanie ustalona 30 maja 2023 r. Przewiduje się, że umowy objęcia akcji zostaną zawarte z inwestorami do 5 czerwca 2023 r.

Wasko**Rezygnacja Wiceprezesa Zarządu.**

Pan Andrzej Rymuz - wiceprezes Zarządu Wasko złożył rezygnację z funkcji Wiceprezesa Zarządu Spółki. Przyczyna rezygnacji nie została wskazana.

Wasko**Decyzja o wypłacie dywidendy 0,07 PLN na akcję**

Walne zgromadzenie Wasko zdecydowało, by z zysku za 2022 rok przeznaczyć na dywidendę łącznie 6,4 mln zł, co daje 0,07 zł dywidendy na akcję. Dniem dywidendy będzie 16 czerwca, a jej wypłata nastąpi 4 lipca. Pozostała część zysku - blisko 7 mln zł - trafi na kapitał zapasowy.

Comarch**Propozycja wypłaty dywidendy 4,00 PLN na akcję**

Rada nadzorcza Comarchu pozytywnie zaopiniowała wniosek zarządu, aby z zysku osiągniętego w 2022 roku na dywidendę trafiło 32,5 mln zł, co daje 4 zł na akcję. Proponowanym dniem dywidendy jest 10 lipca, a dywidenda ma zostać wypłacona 19 lipca 2023 roku. Pozostała część zysku w kwocie 34,9 mln zł ma zasilić kapitał zapasowy.

Puławy**Opóźnione przekazanie bloku węglowego do eksploatacji**

Spółka powołując się na informacje otrzymane od generalnego wykonawcy - Polimeksu Mostostal – poinformowała, że nie będzie możliwe przekazanie bloku węglowego do eksploatacji w uzgodnionym wcześniej terminie 3 VI. W ocenie wykonawcy zakończenie inwestycji nastąpi do 30 IX. Jak podano, konieczność wstrzymania części prac rozruchowych spowodowana została niewłaściwą pracą turbiny parowej i obecnie wykonawca oczekuje na przekazanie przez dostawcę turbiny raportu technicznego z zaistniałego zdarzenia.

Ciech**Decyzja dot. podatku spółki zależnej**

Ciech otrzymał decyzję Dyrektora Izby Administracji Skarbowej w Rzeszowie w sprawie podatku dochodowego Spółki zależnej - Ciech Sarzyna - i oczekuje, że zapłacone kwoty podatku w wysokości 4,7

mln zł oraz 0,8 mln zł odsetek za zwłokę zostaną im zwrócone. Jak podano, w następstwie wydania decyzji przez DIAS w Rzeszowie Ciech Sarzyna nie posiada zaległości z tytułu podatku dochodowego od osób prawnych za rok 2016. Ciech Sarzyna oczekuje, iż zapłacone kwoty podatku zostaną jej zwrócone, a także oczekuje, że organ podatkowy wypłaci odsetki za okres, kiedy wpłacone środki pozostawały w jego dyspozycji. Przewiduje się, że zwrot ww. kwot nastąpi w 2023 roku.

GTC

Rozszerzenie strategii o projekty z branży hotelarskiej

Globe Trade Centre rozszerza strategię. Będzie ona obejmowała również inwestycje i realizacje projektów nieruchomościowych obejmujących aktywa branży hotelarskiej, szczególnie na rynku luksusowych usług hotelarskich w Europie. Jak podano, od 2006 r. GTC jest właścicielem działki deweloperskiej o powierzchni 126 ha na Istrii w Chorwacji, przeznaczonej na cele luksusowych usług hotelarskich i rozpoczęło wstępną fazę rozwoju projektu, w tym projektowanie i poszukiwanie operatora hotelowego. W ocenie Spółki, dodanie do portfela GTC nieruchomości z tego segmentu będzie korzystne m.in. z uwagi na odbudowanie się branży hotelarskiej po pandemii i jej oczekiwany rozwój w kolejnych latach, a także to, że aktywa branży hotelarskiej wydają się być bardziej odporne na wahania wartości na skutek spowolnienia gospodarczego. GTC wskazało ponadto, że bardziej zrównoważony portfel grupy może przyciągnąć bardziej zróżnicowanych inwestorów.

Muza

Program skupu akcji własnych

ZWZ Muzy przyjęło program skupu akcji własnych, akcje te zostaną umorzone. Wskazano, że w ramach udzielonego upoważnienia zarząd Spółki jest uprawniony do nabycia nie więcej niż 613 800 akcji własnych Spółki o łącznej wartości nominalnej nie większej niż 1 227 600 zł. Przedmiotem nabycia mogą być tylko akcje własne w pełni pokryte. Łączna kwota, którą Spółka przeznaczy na nabycie akcji własnych nie może przekroczyć kwoty znajdującej się na kapitale rezerwowym, który został utworzony w celu realizacji programu tj. kwoty 2 800 000,00 zł, obejmującej prócz ceny nabywanych akcji własnych, również koszty ich nabycia. Nabycie akcji własnych może następować za cenę nie niższą niż 4 zł za jedną akcję i nie wyższą niż 12 za jedną akcję.

Sonel

Decyzja o wypłacie 0,6 zł dywidendy na akcję

ZWZ Sonela podjęło decyzję o wypłacie 8,4 mln zł dywidendy za 2022 rok, co daje 0,6 zł dywidendy na akcję. Dzień dywidendy ustalono na 14 czerwca 2023 r., a termin wypłaty dywidendy na 3 lipca 2023 r. Rok temu Spółka wypłaciła 0,5 zł dywidendy na akcję.

Boryszew

Umowę zbycia nieruchomości za 72,1 mln zł netto

Spółka zależna Boryszewa, Eastside-Bis, zawarła z osobą fizyczną powiązaną ze Spółką Boryszew, przedwstępną umowę zbycia nieruchomości biurowej położonej w Warszawie przy ul. Foksal 6 za 72,1 mln zł netto. Zawarcie umowy przyrzeczonej zostanie poprzedzone wystąpieniem szeregu okoliczności o charakterze formalnym oraz technicznym. Strony zobowiązały się zawrzeć przyrzeczoną umowę sprzedaży do dnia 15 czerwca 2023 roku.

All In! Games

Redukcja zaangażowania na rynku wydawniczym

All In! Games zredukuje zaangażowanie w rynku wydawniczym, skoncentruje się na tworzeniu gier za pomocą spółek zależnych będących studiami developerskimi. All In! Games podało, że nowa strategia opiera się na 3 zasadniczych płaszczyznach: redukowaniu zaangażowania w rynku wydawniczym, kontynuowaniu wzmacniania kompetencji produkcyjnych oraz na produkcji gier przez wewnętrzne studia w kooperacji z globalnymi wydawcami. Rezygnację z kierunku wydawniczego spółka tłumaczy m.in. niesatysfakcjonującymi wynikami sprzedażowymi oraz wysoką barierą wejścia na rynki zdominowane przez graczy z ugruntowaną pozycją. All in! Games w dalszym ciągu będzie osiągał przychody z gier dotychczas wydanych, ale nie planuje pozyskiwać kolejnych tytułów.

PlayWay

Utworzenie odpisów aktualizujących w kwocie 12,1 mln PLN

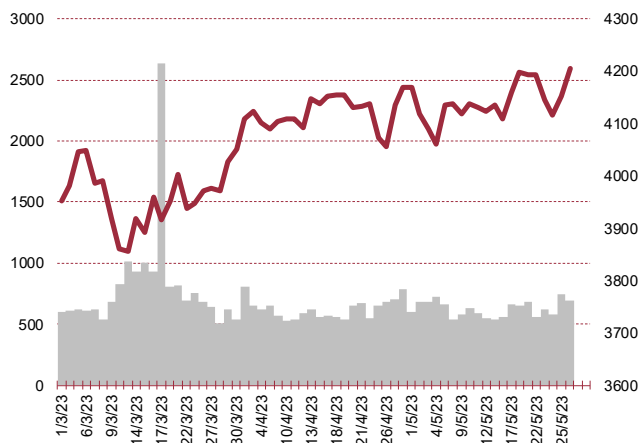
Biuro Maklerskie Banku Millennium S.A.

ul. Żaryna 2A, 02-593 Warszawa

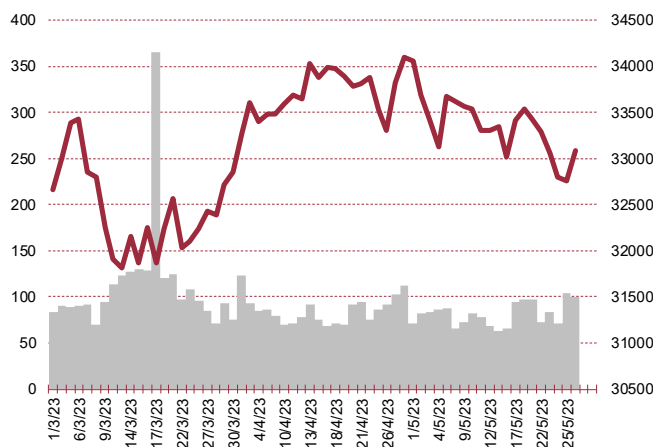
Telefon: (022) 598 26 00

PlayWay zdecydował o utworzeniu odpisów aktualizujących w kwocie ok. 12,1 mln PLN w skonsolidowanym sprawozdaniu finansowym i w kwocie 1,56 mln zł w jednostkowym sprawozdaniu. Odpisy obniżą wynik finansowy w pierwszym kwartale 2023 r. Odpisy aktualizujące dokonane w skonsolidowanym sprawozdaniu dotyczą RL9 Sport Games, Ignibit, Bingle Games, Atomic Jelly, Live Motion Games oraz Play2Chill i mają głównie charakter niepieniężny. Natomiast odpisy aktualizujące dokonane w jednostkowym sprawozdaniu dotyczą RL9 Sport Games, Nesalis Games, Ignibit, Farmind Studio, Thule Island oraz Bingle Games i - jak podano - mają charakter pieniężny, co oznacza iż spółka zrealizuje stratę w związku z inwestycjami, których dokonała w latach poprzednich. PlayWay opublikuje raport za pierwszy kwartał 2023 r. we wtorek, 30 maja.

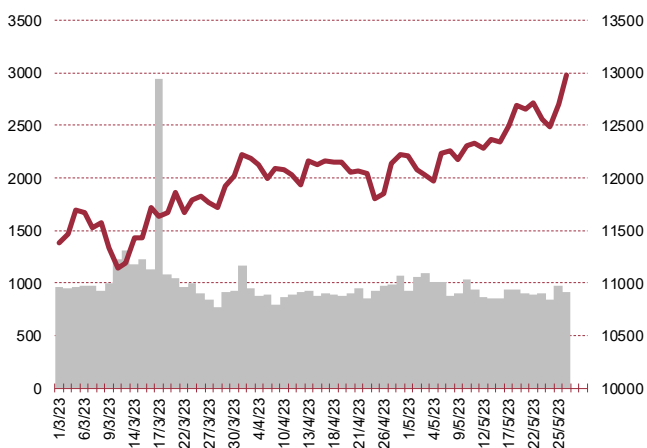
S&P500



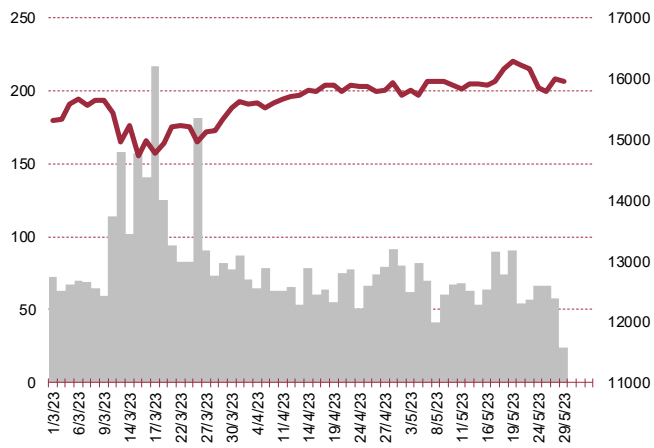
DOW JONES



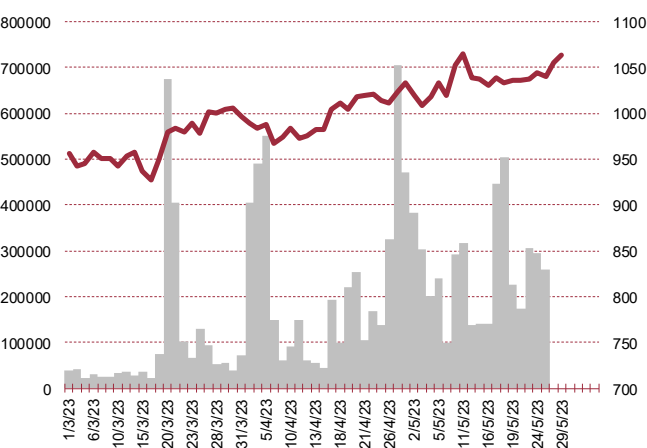
NASDAQ



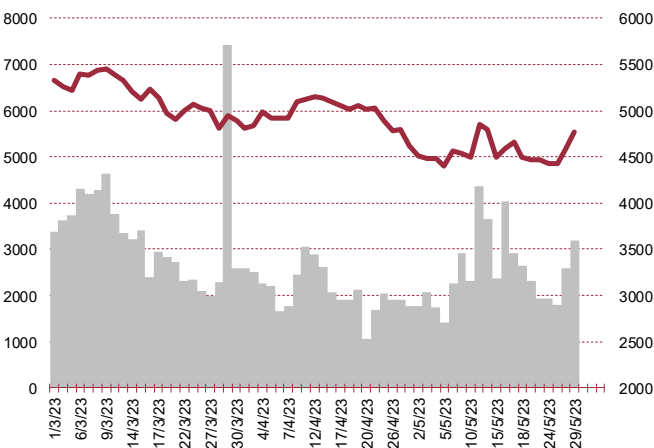
DAX



RTSI\$



XU100



Kalendarium

	Poniedziałek	Wtorek	Środa	Czwartek	Piątek
	29 maja '23	30 maja '23	31 maja '23	1 czerwca '23	2 czerwca '23
Dane makro		Indeks zaufania konsumentów - Conference Board (US)	Produkcja przemysłowa (JP), Inflacja CPI (PL)(GER), PKB (PL)	Indeks PMI dla przemysłu (JP)(CN)(PL)(GER)(EU)(US), Inflacja HICP (EU), Raport ADP (US), Wnioski o zasiłek dla bezrobotnych (US), Indeks ISM dla przemysłu (US)	Zmiana zatrudnienia w sektorze pozarolniczym (US), Zmiana zatrudnienia w sektorze prywatnym (US)
Wyniki spółek	TRANSPOL, LARQ, POLIMEXMS, CAVATINA, CAPTORTX, CDPROJEKT, PCFGROUP, KRVITAMIN, TIM	ENTER, ZAMET, MOSTALWAR, KGL, PLAYWAY, AIGAMES, FERRUM, ENELMED, PKPCARGO, IMMOBILE, MONNARI, TRAKCJA, SELVITA, MERCATOR, PEKABEX, CIGAMES, ZEPAK, ARTERIA, TAURONPE, BIOMAXIMA, UNIBEP, UTMUCHOW			
Dzień dywidendy	BORYSZEW		ODLEWNIE, KOMPAP	IPOPEMA	PLATIGE, IPOPEMA, ASTARTA
Inne					

	Poniedziałek	Wtorek	Środa	Czwartek	Piątek
	5 czerwca '23	6 czerwca '23	7 czerwca '23	8 czerwca '23	9 czerwca '23
Dane makro	Indeks PMI dla usług (CN)(GER)(EU)(US), Indeks ISM dla usług (US), Zamówienia na dobra bez środków trans. (US), Zamówienia na dobra trwałego użytku (US)	Decyzja ws. stóp procentowych (PL)	Produkcja przemysłowa (GER), Bilans handlu zagranicznego (US)	PKB (JP)(EU), Wnioski o zasiłek dla bezrobotnych (US)	Inflacja CPI (CN), Inflacja PPI (CN)
Wyniki spółek		SYNEKTIK			
Dzień dywidendy	POLWAX	PEPEES, SELENAFM			
Inne					

Biuro Analiz

Marcin Materna, CFA
Doradca inwestycyjny
+48 22 598 26 82
marcin.materna@bankmillennium.pl

Dyrektor
banki, ubezpieczenia

Adam Zajler
+48 22 598 26 88
adam.zajler@bankmillennium.pl

Analityk
przemysł, technologie, media

Łukasz Bugaj, CFA
Doradca inwestycyjny
+48 22 598 26 59
lukasz.bugaj@bankmillennium.pl

Analityk
fundusze inwestycyjne

Grzegorz Gawkowski
+48 22 598 26 05
grzegorz.gawkowski@bankmillennium.pl

Analityk
fundusze inwestycyjne
sektor gier komputerowych

Seweryn Żołyniak, CFA
Doradca inwestycyjny
+48 22 598 26 71
seweryn.zolyniak@bankmillennium.pl

Analityk
handel

Departament Sprzedaży

Radosław Zawadzki
+48 22 598 26 34
radoslaw.zawadzki@bankmillennium.pl

Dyrektor

Arkadiusz Szumilak
+48 22 598 26 75
arkadiusz.szumilak@bankmillennium.pl

Jarosław Oldakowski
+48 22 598 26 11
jaroslaw.oldakowski@bankmillennium.pl

Leszek Iwaniec
+48 22 598 26 90
leszek.iwaniec@bankmillennium.pl

Marek Pszczółkowski
+48 22 598 26 60
marek.pszczolkowski@bankmillennium.pl

Biuro Maklerskie Banku Millennium S.A.
ul. Żaryna 2A, Millennium Park Ip
02-593 Warszawa Polska

Ważne informacje

Wszelkie informacje zawarte w niniejszym raporcie mają wyłącznie charakter informacyjny i nie stanowią one rekomendacji w rozumieniu Rozporządzenia delegowanego komisji (UE) 2016/958 z dnia 9 marca 2016 r. uzupełniającego rozporządzenie Parlamentu Europejskiego i Rady (UE) nr 596/2014 w odniesieniu do regulacyjnych standardów technicznych dotyczących środków technicznych do celów obiektywnej prezentacji rekomendacji inwestycyjnych lub innych informacji rekomendujących lub sugerujących strategię inwestycyjną oraz ujawniania interesów partycularnych lub wskazań konfliktów interesów, wyniku doradztwa inwestycyjnego, oferty ani też kierowanego do kogokolwiek (lub jakiegokolwiek grupy osób) zaproszenia do zawarcia transakcji na instrumencie bądź instrumentach finansowych.

Niniejszy raport został przygotowany z dochowaniem należytej staranności i rzetelności, w oparciu o fakty uznane za wiarygodne, jednak Biuro Maklerskie Banku Millennium S.A. nie gwarantuje, że są one w pełni dokładne i kompletne. Podstawą przygotowania raportu były wszelkie informacje na temat spółek, jakie były publicznie dostępne i znane sporządzającemu do dnia jego sporządzenia. Przedstawione prognozy są oparte wyłącznie o analizę przeprowadzoną przez Biuro Maklerskie Banku Millennium S.A. bez uzgodnień ze spółkami będącymi przedmiotem raportu ani z innymi podmiotami i opierają się na szeregu założeń, które w przyszłości mogą okazać się nietrafne. Biuro Maklerskie Banku Millennium S.A. nie udziela żadnego zapewnienia, że podane prognozy sprawdzą się. Inwestowanie w akcje spółek wymienionych w niniejszej analizie wiąże się z szeregiem ryzyk związanych między innymi z sytuacją makroekonomiczną, zmianami regulacji prawnych, zmianami sytuacji na rynkach towarowych, ryzykiem stóp procentowych, których wyeliminowanie jest praktycznie niemożliwe.

Treść raportu nie była udostępniona spółkom będącym przedmiotem raportu przed jego opublikowaniem. Biuro Maklerskie Banku Millennium S.A. nie ponosi odpowiedzialności za szkody poniesione w wyniku decyzji podjętych na podstawie informacji zawartych w niniejszym raporcie analitycznym.

Informacja o stanowiskach osób sporządzających niniejsza jest zawarta w górnej części ostatniej strony niniejszej publikacji. Wynagrodzenie otrzymywane przez osoby sporządzające raport nie jest bezpośrednio zależne od wyników finansowych uzyskiwanych przez Biuro Maklerskie Banku Millennium S.A. w ramach transakcji lub usług z zakresu bankowości inwestycyjnej, dotyczących instrumentów finansowych emitentów, których dotyczy niniejszy raport.

Niniejszy raport stanowi badanie inwestycyjne i został przygotowany przez Biura Maklerskiego Banku Millennium S.A. wyłącznie na potrzeby klientów Biura Maklerskiego Banku Millennium S.A., nie stanowi reklamy ani oferowania papierów wartościowych, może być on także dystrybuowany za pomocą środków masowego przekazu, na podstawie każdorazowej decyzji Dyrektora Departamentu Analiz. Rozpowszechnianie lub powielanie niniejszego materiału w całości lub w części bez pisemnej zgody Biura Maklerskiego Banku Millennium S.A. jest zabronione. Niniejszy dokument, ani jego kopia nie mogą zostać bezpośrednio lub pośrednio przekazane lub wydane osobom w USA, Australii, Kanadzie, Japonii.

Nadzór nad Biurem Maklerskim Banku Millennium S.A. sprawuje Komisja Nadzoru Finansowego.

Powiązania Biura Maklerskiego Banku Millennium S.A. ze spółkami będącymi przedmiotem niniejszego raportu

Jest możliwe, że Biuro Maklerskie Banku Millennium S.A. lub Bank Millennium S.A. w ramach prowadzonej działalności maklerskiej lub usług bankowych świadczy, będzie świadczył, lub w przeszłości świadczył usługi na rzecz spółek i innych podmiotów wymienionych w niniejszym raporcie. Biuro Maklerskie Banku Millennium S.A. nie wyklucza złożenia emitentowi papierów wartościowych, będących przedmiotem raportu oferty świadczenia usług maklerskich. Informacje o konflikcie interesów powstałym w związku ze sporządzeniem raportu (o ile występuje) znajdują się poniżej.

Biuro Maklerskie Banku Millennium S.A. pełni funkcję animatora emitenta dla spółek: Selena FM, KGHM, PZU, Eurotel, Lokum Deweloper, Zamet Industry, GR media i Carlson od których otrzymał wynagrodzenie z tego tytułu. Biuro Maklerskie Banku Millennium S.A. pełni funkcję animatora rynku dla spółek: Selena FM, KGHM, PZU, Eurotel, Lokum Deweloper, Zamet Industry, GR media i Carlson.

Biuro Maklerskie Banku Millennium S.A. w ciągu ostatnich 12 miesięcy pełniło funkcję oferującego w trakcie oferty publicznej dla akcji spółki: Lokum Deweloper S.A., od której otrzymał wynagrodzenie z tego tytułu. Biuro Maklerskie Banku Millennium S.A. w ramach Pilotażowego Programu Wsparcia Pokrycia Analitycznego tworzy materiały analityczne dla spółek: Agora, Ambra, Korporacja KGL, Mostostal Zabrze. Biuro Maklerskie Banku Millennium S.A. w ciągu najbliższych 12 miesięcy otrzyma wynagrodzenie z tytułu sporządzania niniejszej rekomendacji od Giełdy Papierów Wartościowych w Warszawie S.A., której przysługują autorskie prawa majątkowe do tego raportu.

Spółki będące przedmiotem raportu mogą być klientami Grupy Kapitałowej Millennium Banku S.A. oraz Banku Millennium S.A. Pomiędzy Bankiem Millennium S.A., a spółkami będącymi przedmiotem niniejszego raportu nie występują żadne inne powiązania, o których mowa w Rozporządzeniu delegowanym komisji (UE) 2016/958 z dnia 9 marca 2016 r. uzupełniającym rozporządzenie Parlamentu Europejskiego i Rady (UE) nr 596/2014 w odniesieniu do regulacyjnych standardów technicznych dotyczących środków technicznych do celów obiektywnej prezentacji rekomendacji inwestycyjnych lub innych informacji rekomendujących lub sugerujących strategię inwestycyjną oraz ujawniania interesów partycularnych lub wskazań konfliktów interesów, które byłyby znane sporządzającemu niniejszy raport.

Rozwiązania organizacyjne ustanowione w celu zapobiegania konfliktom interesów:

Zasady zarządzania konfliktami interesów w Biurze Maklerskim Banku Millennium S.A. zostały zawarte w Polityce zarządzania konfliktami interesów w Biurze Maklerskim Banku Millennium S.A.

Przyjęte dla zapobiegania konfliktom interesów rozwiązania organizacyjne określa między innymi Regulamin organizacyjny Biura Maklerskiego, który przewiduje: (a) nadzór nad osobami, których główne funkcje obejmują prowadzenie działań w imieniu lub świadczenie usług dla Klientów, których interesy mogą być sprzeczne lub którzy w inny sposób reprezentują różne sprzeczne interesy, w tym interesy Biura Maklerskiego; (b) środki zapobiegające lub ograniczające wywieranie przez osobę trzecią niewłaściwego wpływu na sposób, w jaki upoważniona osoba wykonuje czynności w ramach usług świadczonych przez Biuro Maklerskie (c) organizacyjne oddzielenie od siebie osób (zespołów) zajmujących się wykonywaniem czynności, które wiążą się z ryzykiem powstania konfliktu interesów, (d) zapewnienie każdej jednostce organizacyjnej Biura Maklerskiego i jej pracownikom niezależności w zakresie, w jakim dotyczy to interesów Klientów, na rzecz których taka jednostka wykonuje określone czynności.

Przyjęte dla zapobiegania konfliktom interesów rozwiązania organizacyjne określa również Regulamin wynagradzania, który zapewnia, że nie istnieją żadne powiązania pomiędzy wysokością wynagrodzeń pracowników różnych jednostek organizacyjnych lub wysokością przychodów osiągniętych przez różne jednostki organizacyjne, jeżeli jednostki te wykonują czynności, które wiążą się z ryzykiem powstania konfliktu interesów.

Ograniczenia dotyczące przepływu informacji w celu zapobiegania konfliktom interesów, w tym informacji poufnych i stanowiących tajemnicę zawodową, określa Regulamin ochrony przepływu informacji poufnych oraz stanowiących tajemnicę zawodową Biura Maklerskiego Banku Millennium S.A.