

Raport dzienny

19 maja 2023

Główne indeksy

Indeks		Zmiana 1D	Zmiana 1M	Zmiana 1Y	obroty PLN/USDm
WIG20	1 940	↑ 0,35%	2,3%	9,2%	689/163
WIG30	2 384	↑ 0,26%	2,0%	9,6%	757/179
mWIG40	4 644	↓ -0,18%	0,3%	9,1%	176/41
sWIG80	21 423	↓ -0,28%	1,3%	20,1%	90/21
WIG	63 629	↑ 0,17%	1,9%	14,5%	973/230
WIGBANKI	7 006	↑ 1,15%	-1,5%	16,7%	223/52

Główne indeksy światowe

		1D	1M	3M	1Y
Dow Jones	33 536	↑ 0,34%	-1,07%	-0,86%	7,30%
S&P500	4 198	↑ 0,94%	1,05%	2,92%	7,62%
NASDAQ	12 689	↑ 1,51%	4,37%	7,65%	11,42%
DAX	16 163	↑ 1,33%	1,69%	4,40%	16,43%
RTSI\$	1 033	↓ -0,60%	2,86%	12,30%	-17,05%
XU100	4 502	↓ -3,43%	-11,05%	-10,45%	88,07%

Surowce

		1D	1M	3M	1Y
Miedź (USD/t)	8 172,5	↓ -1,56%	-9,3%	-9,1%	-11,5%
Ropa (USD/bbl)	76,5	↑ 0,82%	-7,6%	-6,5%	-17,8%
Srebro (USD/OZ)	23,6	↑ 0,67%	-6,6%	8,5%	7,9%
Złoto (USD/OZ)	1 961,8	↑ 0,31%	-1,7%	6,5%	6,4%

Waluty

		1D	1M	3M	1Y
USD/PLN	4,2239	↓ -0,03%	0,2%	-4,8%	-3,8%
EUR/PLN	4,5462	↓ -0,03%	-1,6%	-4,1%	-2,3%
EUR/USD	1,0763	↔ 0,00%	-1,9%	0,7%	1,6%
USD/HUF	348,49	↓ -0,14%	1,0%	-2,8%	-4,0%

Informacje ze spółek

Boryszew Skonsolidowane wyniki za I kw. 2023r.

Kino Polska TV Skonsolidowane wyniki za I kw. 2023r.

PA Nova Skonsolidowane wyniki za I kw. 2023r.

ZM Ropczyce Skonsolidowane wyniki za I kw. 2023r.

GPW Skonsolidowane wyniki za I kw. 2023r.

Pepes Skonsolidowane wyniki za I kw. 2023r.

Cormay Skonsolidowane wyniki za I kw. 2023r.

Lentex Skonsolidowane wyniki za I kw. 2023r.

Sanok Rubber Skonsolidowane wyniki za I kw. 2023r.

Instal Kraków Skonsolidowane wyniki za I kw. 2023r.

Mirbud Szacunkowe skonsolidowane wyniki za I kw. 2023r.

Budimex Decyzja o wypłacie dywidendy 17,99 PLN na akcję

Ferro Propozycja wypłaty dywidendy 1,50 PLN na akcję

Bowim Propozycja wypłaty dywidendy 1,20 PLN na akcję

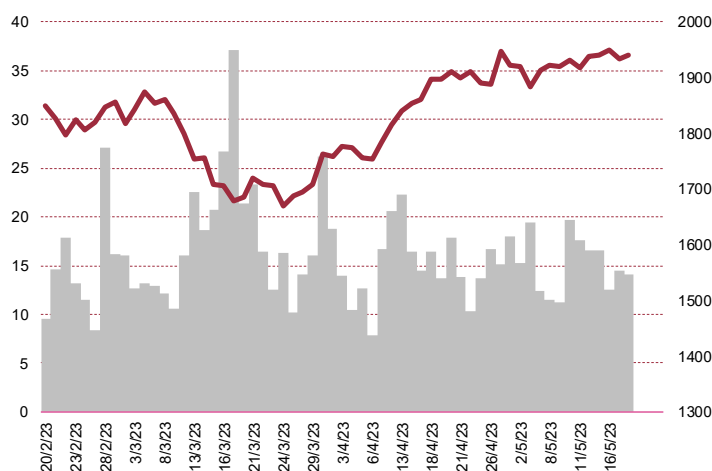
PKN Orlen Potencjalna inwestycja

Suwary Przymusowy wykup akcji

Atal Uchwała ws. upoważnienia zarządu do podwyższenia kapitału zakładowego

Big Cheese Studio Rekomendacja wypłaty 2,67 zł dywidendy za rok 2022

WIG20



Rentowność skarbowych papierów dłużnych

	3M	1Y	2Y	5Y	10Y
Polska	6,80%	5,86%	5,90%	5,90%	5,94%
Węgry	13,43%	14,06%	12,66%	8,47%	7,68%
Niemcy	2,92%	3,02%	2,70%	2,33%	2,34%
USA	5,22%	4,92%	4,25%	3,68%	3,65%

Wygrani/Przegrani

	1D	1D
KRUK	377,40 ↑ 3,40%	DINOPL 414,40 ↓ -1,57%
PEKAO	98,64 ↑ 2,05%	KGHM 111,35 ↓ -1,55%

Najbardziej aktywne akcje

	1D	1M	%obrotów	obroty (PLN/USD)
PKOBP	32,23 ↑ 1,77%	-0,7%	12,1%	83/19
PKNORLEN	63,44 ↑ 0,02%	2,8%	11,4%	78/18
DINOPL	414,40 ↓ -1,57%	4,4%	10,5%	72/17
PEKAO	98,64 ↑ 2,05%	1,8%	8,6%	59/13

Wydarzenia w spółkach

Spółka	Wydarzenie
SFINKS	Wprowadzenie do obrotu 95.052 akcji zwykłych na okaziciela serii R

Prognozy makro

Godz.	Wydarzenie	Będzie	Ostatnio
-------	------------	--------	----------

Informacje ze spółek

Boryszew

Skonsolidowane wyniki za I kw. 2023r.

	I kwartał 2023	I kwartał 2022	zmiana (r/r)
Przychody	1 681,5	1 702,6	-1,2%
EBITDA	100,4	100,0	0,4%
EBIT	57,6	56,3	2,4%
Zysk netto	46,0	31,9	44,3%
Marże			
Marża EBITDA	6,0%	5,9%	
Marża EBIT	3,4%	3,3%	
Marża netto	2,7%	1,9%	

Wg MSR/MSSF; mln PLN

Kino Polska TV

Skonsolidowane wyniki za I kw. 2023r.

	I kwartał 2023	I kwartał 2022	zmiana (r/r)
Przychody	70,7	66,4	6,5%
EBITDA	32,2	29,5	8,8%
EBIT	17,1	15,1	13,6%
Zysk netto	13,5	12,7	6,0%
Marże			
Marża EBITDA	45,4%	44,5%	
Marża EBIT	24,2%	22,7%	
Marża netto	19,0%	19,1%	

Wg MSR/MSSF; mln PLN

PA Nova

Skonsolidowane wyniki za I kw. 2023r.

	I kwartał 2023	I kwartał 2022	zmiana (r/r)
Przychody	97,7	49,9	95,8%
EBITDA	28,0	12,0	133,3%
EBIT	27,5	11,4	142,3%
Zysk netto	19,4	5,6	248,9%
Marże			
Marża EBITDA	28,6%	24,0%	
Marża EBIT	28,2%	22,8%	
Marża netto	19,8%	11,1%	

Wg MSR/MSSF; mln PLN

ZM Ropczyce
Skonsolidowane wyniki za I kw. 2023r.

	I kwartał 2023	I kwartał 2022	zmiana (r/r)
Przychody	159,2	128,5	23,9%
EBITDA	35,1	11,9	194,0%
EBIT	31,5	8,8	258,3%
Zysk netto	21,9	9,0	144,4%
Marże			
Marża EBITDA	22,1%	9,3%	
Marża EBIT	19,8%	6,8%	
Marża netto	13,8%	7,0%	

Wg MSR/MSSF; mln PLN

GPW
Skonsolidowane wyniki za I kw. 2023r.

	I kwartał 2023	I kwartał 2022	zmiana (r/r)
Przychody	112,3	110,2	2%
EBITDA	34,9	50,7	-31%
EBIT	26,5	40,9	-35%
Zysk netto	27,0	38,1	-29%
Marże			
Marża EBITDA	31,1%	46,0%	
Marża EBIT	23,6%	37,1%	
Marża netto	24,1%	34,5%	

Wg MSR/MSSF; mln PLN

Pepees
Skonsolidowane wyniki za I kw. 2023r.

	I kwartał 2023	I kwartał 2022	zmiana (r/r)
Przychody	61,4	64,3	-5%
EBITDA	12,3	9,6	28%
EBIT	8,9	6,3	41%
Zysk netto	4,2	3,8	10%
Marże			
Marża EBITDA	20,0%	14,9%	
Marża EBIT	14,5%	9,8%	
Marża netto	6,8%	5,9%	

Wg MSR/MSSF; mln EUR

Cormay
Skonsolidowane wyniki za I kw. 2023r.

	I kwartał 2023	I kwartał 2022	zmiana (r/r)
Przychody	20,2	20,2	0%
EBITDA	0,0	0,1	-57%
EBIT	-1,1	-1,0	-
Zysk netto	1,4	-2,3	-
Marże			
Marża EBITDA	0,2%	0,6%	
Marża EBIT	-5,6%	-4,9%	
Marża netto	6,8%	-11,5%	

Wg MSR/MSSF; mln PLN

Lentex
Skonsolidowane wyniki za I kw. 2023r.

	I kwartał 2023	I kwartał 2022	zmiana (r/r)
Przychody	86,3	92,1	-6%
EBITDA	19,0	13,0	45%
EBIT	15,2	8,7	74%
Zysk netto	11,8	4,1	190%
Marże			
Marża EBITDA	22,0%	14,2%	
Marża EBIT	17,6%	9,5%	
Marża netto	13,7%	4,4%	

Wg MSR/MSSF; mln PLN

Sanok Rubber
Skonsolidowane wyniki za I kw. 2023r.

	zmiana r/r	I kwartał 2023	IV kwartał 2022	III kwartał 2022	II kwartał 2022	I kwartał 2022
Przychody	20,9%	387,1	350,2	347,2	371,1	320,1
EBITDA	57,1%	34,7	28,9	14,6	52,7	22,1
EBIT	184,7%	18,9	13,4	-0,9	37,3	6,6
Zysk netto	230,1%	16,1	14,2	1,0	36,5	4,9
Marże						
Marża EBITDA		9,0%	8,2%	4,2%	14,2%	6,9%
Marża EBIT		4,9%	3,8%	-0,3%	10,1%	2,1%
Marża netto		4,2%	4,1%	0,3%	9,8%	1,5%

Wg MSR/MSSF; mln PLN

Instal Kraków
Skonsolidowane wyniki za I kw. 2023r.

	zmiana r/r	I kwartał 2023	IV kwartał 2022	III kwartał 2022	II kwartał 2022	I kwartał 2022
Przychody	33,9%	99,2	143,6	88,5	91,3	74,0
EBITDA	204,7%	8,5	25,5	9,0	4,9	2,8
EBIT	471,9%	6,9	24,1	7,5	3,4	1,2
Zysk netto	455,9%	5,4	19,3	6,1	2,6	1,0
Marże						
Marża EBITDA		8,6%	17,8%	10,2%	5,3%	3,8%
Marża EBIT		7,0%	16,8%	8,5%	3,7%	1,6%
Marża netto		5,5%	13,5%	6,9%	2,8%	1,3%

Wg MSR/MSSF; mln PLN

Mirbud
Szacunkowe skonsolidowane wyniki za I kw. 2023r.

	zmiana r/r	I kwartał 2023	IV kwartał 2022	III kwartał 2022	II kwartał 2022	I kwartał 2022
Przychody	2,6%	515,0	1 016,5	951,8	849,3	501,8
EBITDA			55,3	66,1	44,5	28,6
EBIT			50,9	62,0	40,5	24,9
Zysk netto	-14,4%	13,0	31,5	48,2	24,3	15,2
Marże						
Marża EBITDA			5,4%	6,9%	5,2%	5,7%
Marża EBIT			5,0%	6,5%	4,8%	5,0%
Marża netto		2,5%	3,1%	5,1%	2,9%	3,0%

Wg MSR/MSSF; mln PLN

Budimex
Decyzja o wypłacie dywidendy 17,99 PLN na akcję

ZWZ Budimeksu zdecydowało o wypłacie dywidendy za 2022 r. w wysokości 17,99 zł brutto na jedną akcję. Na dywidendę trafi łącznie 459,3 mln zł. Pozostała część zysku za 2022 r. w kwocie 252,1 mln zł zostanie przeznaczona na kapitał zapasowy. Dzień dywidendy to 25 maja, a termin jej wypłaty to 5 czerwca 2023 r.

Ferro
Propozycja wypłaty dywidendy 1,50 PLN na akcję

Zarząd Ferro rekomenduje, by spółka wypłaciła w formie dywidendy z zysku za 2022 rok łącznie 32,9 mln zł, czyli 1,5 zł na akcję. Pozostałe 32,1 mln zł z ubiegłorocznego zysku miałyby trafić na kapitał zapasowy. Proponowany dzień dywidendy to 14 września, a jej wypłata miałyby nastąpić 12 października 2023 roku.

Bowim
Propozycja wypłaty dywidendy 1,20 PLN na akcję

Zarząd spółki Bowim rekomenduje przeznaczenie 20,45 mln zł z zysku za 2021 r. na wypłatę dywidendy, czyli 1,2 zł na akcję. Pod koniec grudnia Bowim wypłacił już zaliczkę na poczet dywidendy w wysokości 0,6 zł za akcję. Pozostała część zysku, czyli 83,3 mln zł miałyby zostać przeznaczona na kapitał zapasowy. Zarząd Bowimu proponuje, aby dzień ustalenia prawa do dywidendy został wyznaczony na 10 lipca, a termin wypłaty dywidendy został wyznaczony na 21 lipca 2023 roku. Polityka dywidendowa spółki zakłada wypłatę dywidendy w wysokości od 5 do 15 proc. zysku netto za dany rok obrotowy.

PKN Orlen
Potencjalna inwestycja

Jak poinformował Prezes Orlenu, spółka prowadzi analizy i rozmowy ze stroną saudyjską na temat

potencjalnej inwestycji petrochemicznej w Gdańsku wspólnie z Saudi Aramco. Wstępne kierunki tej inwestycji mogą być ogłoszone do końca 2023 roku. Potencjalny wspólny projekt dotyczy kompleksu petrochemicznego, obejmującego wielkoskalowy kraker parowy z mieszanym wsadem wraz z instalacjami pochodnymi, który byłby zintegrowany z rafinerią w Gdańsku. Prezes Obajtek poinformował również, że Orlen rozważa budowę bloku gazowo-parowego o mocy około 600 MW w Gdańsku.

Suwar

Przymusowy wykup akcji

Plast-Box ogłasza przymusowy wykup 2,65% akcji Suwar, po 32,20 zł za sztukę. Przymusowy wykup rozpocznie się 19 maja. Dniem wykupu jest 24 maja. Plast-Box ma obecnie 97,35% akcji Suwar.

Atal

Uchwała ws. upoważnienia zarządu do podwyższenia kapitału zakładowego

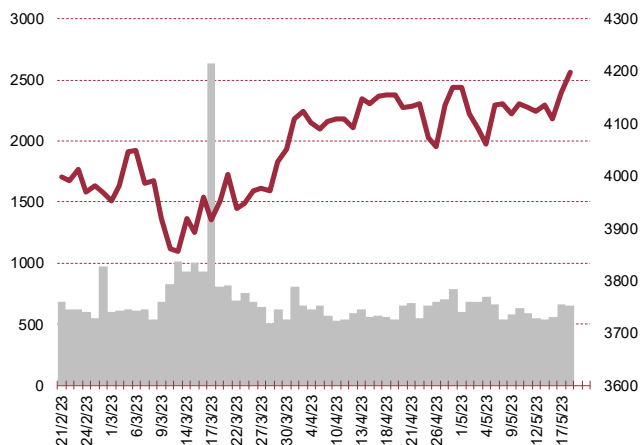
Spółka poinformowała w projektach uchwał na ZWZ zwołane na 14 czerwca, że akcjonariusze zdecydują w sprawie upoważnienia zarządu do podwyższenia kapitału o kwotę nie większą niż 25 mln zł w ramach kapitału docelowego. W projektach uchwał na WZ Atalu podano, że podwyższenie kapitału może nastąpić poprzez jednokrotną lub wielokrotną emisję nie więcej niż 5 mln akcji. Projekt uchwały zakłada możliwość pozbawienia akcjonariuszy w całości lub części prawa poboru akcji.

Big Cheese Studio

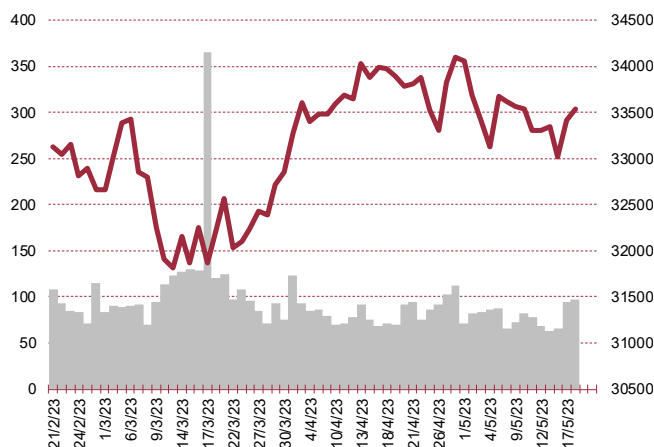
Rekomendacja wypłaty 2,67 zł dywidendy za rok 2022

Zarząd Big Cheese Studio rekomenduje, by z zysku netto za 2022 rok przeznaczyć 11,04 mln zł na dywidendę, co dałoby wypłatę w wysokości 2,67 zł na akcję. Pozostałą kwotę z zysku w wysokości 5,7 mln zł zarząd proponuje przeznaczyć na kapitał zapasowy. Przed rokiem spółka wypłaciła 1,94 zł dywidendy na akcję.

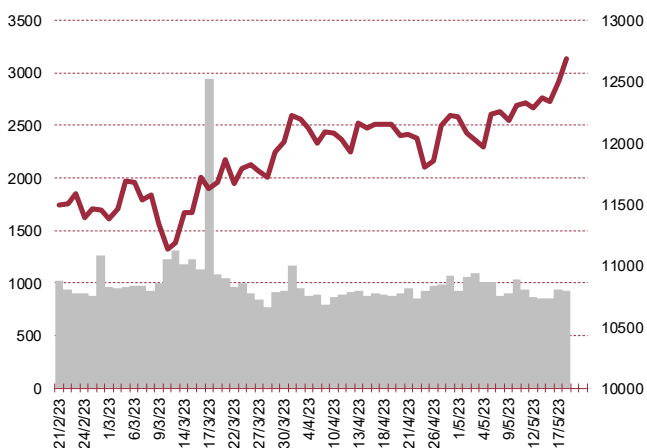
S&P500



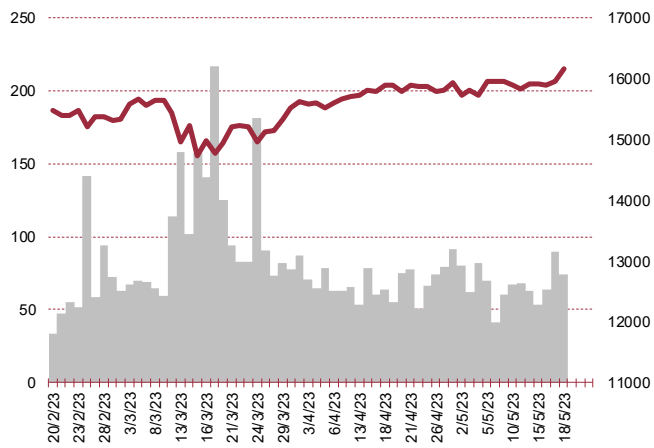
DOW JONES



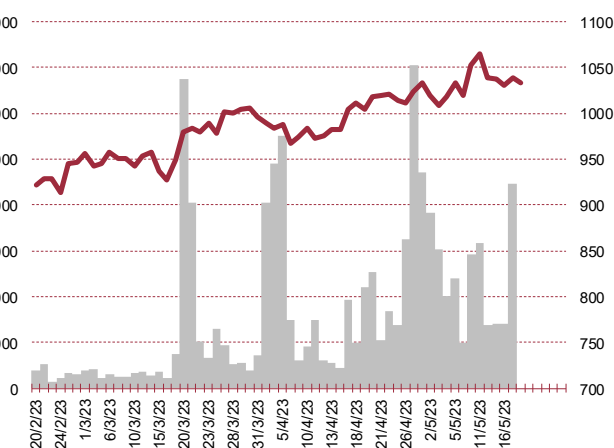
NASDAQ



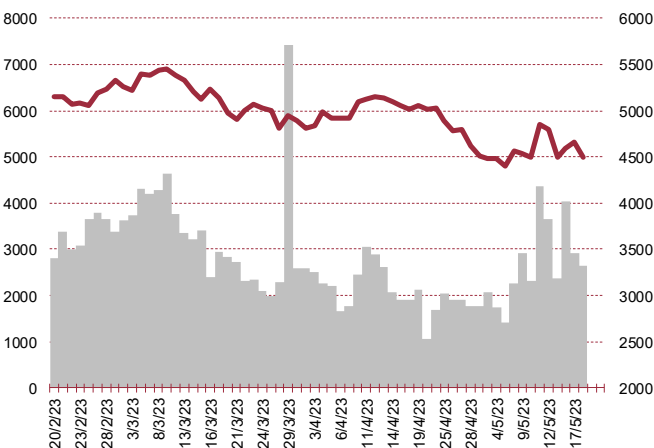
DAX



RTSI\$



XU100



Kalendarium

	Poniedziałek 15 maja '23	Wtorek 16 maja '23	Środa 17 maja '23	Czwartek 18 maja '23	Piątek 19 maja '23
Dane makro	Inflacja CPI (PL), Saldo rachunku bieżącego (PL)	Produkcja przemysłowa (CN)(US), PKB (PL), Indeks instytutu ZEW (GER), Inflacja bez cen żywności i energii (PL), Sprzedaż detaliczna (US)	PKB (JP), Produkcja przemysłowa (JP), Inflacja HICP (EU), Pozwolenia na budowę domów (US), Rozpoczęte budowy domów (US)	Wnioski o zasiłek dla bezrobotnych (US), Sprzedaż domów na rynku wtórnym (US)	Inflacja CPI (JP), Inflacja CPI (GER)
Wyniki spółek	STALPROD, CYFRPLSAT	AUTOPARTN, NEUCA, ATENDE, MENNICA, RYVU, SNIEZKA, MANGATA, PCCEXOL, PCCROKITA	KOMPAP, LOKUM, BENEFIT, ZUE, DADELO, XTPL, ARTIFEX, VRG, ELZAB, STSHOLDING, EFEKT, DEVELIA, KGHM	APATOR, KINOPOL, DOMDEV, IZOSTAL, ATAL, PMPG, MLPGROUP, MOSTALZAB, DATAWALK, PKNORLEN, GPW, PKOBP	LENTEX, INTERCARS, COMP, ROPCZYCE, TORPOL, WASKO, BORYSZEW, ULMA, LENA
Dzień dywidendy	NWAI	SNIEZKA			
Inne					

	Poniedziałek 22 maja '23	Wtorek 23 maja '23	Środa 24 maja '23	Czwartek 25 maja '23	Piątek 26 maja '23
Dane makro	Produkcja przemysłowa (PL), Wynagrodzenie (PL)	Indeks PMI dla przemysłu (JP)(GER)(US), Indeks PMI dla usług (GER)(EU)(US), Produkcja budowlano-montażowa (PL), Sprzedaż detaliczna (PL), Sprzedaż nowych domów (US)	Indeks instytutu Ifo (GER)	PKB (US), Wnioski o zasiłek dla bezrobotnych (US)	Zamówienia na dobra bez środków trans. (US), Zamówienia na dobra trwałego użytku (US), Indeks Uniwersytetu Michigan (US)
Wyniki spółek	TSGAMES, COMARCH, ZREMB, GRUPAAZOTY, PULAWY, JSW	PGE, KOGENERA, APLISENS, RAFAKO, ARCHICOM, WIRTUALNA, BUMECH, UNIMOT, ANSWEAR	VIVID, OPONEO.PL, INTROL, DADELO, ENEA, TRAKCJA, CLNPHARMA, BOGDANKA, INTERNITY, ASSECOPOL, VOXEL	11BIT, BOWIM, CREEPYJAR, WIELTON, STALPROFI, MIRBUD, CIECH, WITTCHEN, ENERGA, PZU, ECHO, MABION, GRUPRACUJ, PEKABEX, BOOMBIT	ABPL, AGORA, DEKPOL, INPRO, EKOEXPORT, RAINBOW, MARVIPOL, SELENAFM, AMICA, PKPCARGO, ARTEM, KCI, ESOTIQ, SUNEX, GTC, VOTUM
Dzień dywidendy					
Inne					

Biuro Analiz

Marcin Materna, CFA
Doradca inwestycyjny
+48 22 598 26 82
marcin.materna@bankmillennium.pl

Dyrektor
banki, ubezpieczenia

Adam Zajler
+48 22 598 26 88
adam.zajler@bankmillennium.pl

Analityk
przemysł, technologie, media

Łukasz Bugaj, CFA
Doradca inwestycyjny
+48 22 598 26 59
lukasz.bugaj@bankmillennium.pl

Analityk
fundusze inwestycyjne

Grzegorz Gawkowski
+48 22 598 26 05
grzegorz.gawkowski@bankmillennium.pl

Analityk
fundusze inwestycyjne
sektor gier komputerowych

Seweryn Żołyniak, CFA
Doradca inwestycyjny
+48 22 598 26 71
seweryn.zolyniak@bankmillennium.pl

Analityk
handel

Departament Sprzedaży

Radosław Zawadzki
+48 22 598 26 34
radoslaw.zawadzki@bankmillennium.pl

Dyrektor

Arkadiusz Szumilak
+48 22 598 26 75
arkadiusz.szumilak@bankmillennium.pl

Jarosław Oldakowski
+48 22 598 26 11
jaroslaw.oldakowski@bankmillennium.pl

Leszek Iwaniec
+48 22 598 26 90
leszek.iwaniec@bankmillennium.pl

Marek Pszczółkowski
+48 22 598 26 60
marek.pszczolkowski@bankmillennium.pl

Biuro Maklerskie Banku Millennium S.A.
ul. Żaryna 2A, Millennium Park Ip
02-593 Warszawa Polska

Ważne informacje

Wszelkie informacje zawarte w niniejszym raporcie mają wyłącznie charakter informacyjny i nie stanowią one rekomendacji w rozumieniu Rozporządzenia delegowanego komisji (UE) 2016/958 z dnia 9 marca 2016 r. uzupełniającego rozporządzenie Parlamentu Europejskiego i Rady (UE) nr 596/2014 w odniesieniu do regulacyjnych standardów technicznych dotyczących środków technicznych do celów obiektywnej prezentacji rekomendacji inwestycyjnych lub innych informacji rekomendujących lub sugerujących strategię inwestycyjną oraz ujawniania interesów partykularnych lub wskazań konfliktów interesów, wyniku doradztwa inwestycyjnego, oferty ani też kierowanego do kogokolwiek (lub jakiegokolwiek grupy osób) zaproszenia do zawarcia transakcji na instrumencie bądź instrumentach finansowych.

Niniejszy raport został przygotowany z dochowaniem należytej staranności i rzetelności, w oparciu o fakty uznane za wiarygodne, jednak Biuro Maklerskie Banku Millennium S.A. nie gwarantuje, że są one w pełni dokładne i kompletne. Podstawą przygotowania raportu były wszelkie informacje na temat spółek, jakie były publicznie dostępne i znane sporządzającemu do dnia jego sporządzenia. Przedstawione prognozy są oparte wyłącznie o analizę przeprowadzoną przez Biuro Maklerskie Banku Millennium S.A. bez uzgodnień ze spółkami będącymi przedmiotem raportu ani z innymi podmiotami i opierają się na szeregu założeń, które w przyszłości mogą okazać się nietrafne. Biuro Maklerskie Banku Millennium S.A. nie udziela żadnego zapewnienia, że podane prognozy sprawdzą się. Inwestowanie w akcje spółek wymienionych w niniejszej analizie wiąże się z szeregiem ryzyk związanych między innymi z sytuacją makroekonomiczną, zmianami regulacji prawnych, zmianami sytuacji na rynkach towarowych, ryzykiem stóp procentowych, których wyeliminowanie jest praktycznie niemożliwe.

Treść raportu nie była udostępniona spółkom będącym przedmiotem raportu przed jego opublikowaniem. Biuro Maklerskie Banku Millennium S.A. nie ponosi odpowiedzialności za szkody poniesione w wyniku decyzji podjętych na podstawie informacji zawartych w niniejszym raporcie analitycznym.

Informacja o stanowiskach osób sporządzających niniejsza jest zawarta w górnej części ostatniej strony niniejszej publikacji. Wynagrodzenie otrzymywane przez osoby sporządzające raport nie jest bezpośrednio zależne od wyników finansowych uzyskiwanych przez Biuro Maklerskie Banku Millennium S.A. w ramach transakcji lub usług z zakresu bankowości inwestycyjnej, dotyczących instrumentów finansowych emitentów, których dotyczy niniejszy raport.

Niniejszy raport stanowi badanie inwestycyjne i został przygotowany przez Biuro Maklerskie Banku Millennium S.A. wyłącznie na potrzeby klientów Biura Maklerskiego Banku Millennium S.A., nie stanowi reklamy ani oferowania papierów wartościowych, może być on także dystrybuowany za pomocą środków masowego przekazu, na podstawie każdorazowej decyzji Dyrektora Departamentu Analiz. Rozpowszechnianie lub powielanie niniejszego materiału w całości lub w części bez pisemnej zgody Biura Maklerskiego Banku Millennium S.A. jest zabronione. Niniejszy dokument, ani jego kopia nie mogą zostać bezpośrednio lub pośrednio przekazane lub wydane osobom w USA, Australii, Kanadzie, Japonii.

Nadzór nad Biurem Maklerskim Banku Millennium S.A. sprawuje Komisja Nadzoru Finansowego.

Powiązania Biura Maklerskiego Banku Millennium S.A. ze spółkami będącymi przedmiotem niniejszego raportu

Jest możliwe, że Biuro Maklerskie Banku Millennium S.A. lub Bank Millennium S.A. w ramach prowadzonej działalności maklerskiej lub usług bankowych świadczy, będzie świadczył, lub w przeszłości świadczył usługi na rzecz spółek i innych podmiotów wymienionych w niniejszym raporcie. Biuro Maklerskie Banku Millennium S.A. nie wyklucza złożenia emitentowi papierów wartościowych, będących przedmiotem raportu oferty świadczenia usług maklerskich. Informacje o konflikcie interesów powstałym w związku ze sporządzeniem raportu (o ile występuje) znajdują się poniżej.

Biuro Maklerskie Banku Millennium S.A. pełni funkcję animatora emitenta dla spółek: Selena FM, KGHM, PZU, Eurotel, Lokum Deweloper, Zamet Industry, GR media i Carlson od których otrzymał wynagrodzenie z tego tytułu. Biuro Maklerskie Banku Millennium S.A. pełni funkcję animatora rynku dla spółek: Selena FM, KGHM, PZU, Eurotel, Lokum Deweloper, Zamet Industry, GR media i Carlson.

Biuro Maklerskie Banku Millennium S.A. w ciągu ostatnich 12 miesięcy pełniło funkcję oferującego w trakcie oferty publicznej dla akcji spółki: Lokum Deweloper S.A., od której otrzymał wynagrodzenie z tego tytułu. Biuro Maklerskie Banku Millennium S.A. w ramach Pilotażowego Programu Wsparcia Pokrycia Analitycznego tworzy materiały analityczne dla spółek: Agora, Ambra, Korporacja KGL, Mostostal Zabrze. Biuro Maklerskie Banku Millennium S.A. w ciągu najbliższych 12 miesięcy otrzyma wynagrodzenie z tytułu sporządzania niniejszej rekomendacji od Giełdy Papierów Wartościowych w Warszawie S.A., której przysługują autorskie prawa majątkowe do tego raportu.

Spółki będące przedmiotem raportu mogą być klientami Grupy Kapitałowej Millennium Banku S.A. oraz Banku Millennium S.A. Pomiędzy Bankiem Millennium S.A., a spółkami będącymi przedmiotem niniejszego raportu nie występują żadne inne powiązania, o których mowa w Rozporządzeniu delegowanym komisji (UE) 2016/958 z dnia 9 marca 2016 r. uzupełniającym rozporządzenie Parlamentu Europejskiego i Rady (UE) nr 596/2014 w odniesieniu do regulacyjnych standardów technicznych dotyczących środków technicznych do celów obiektywnej prezentacji rekomendacji inwestycyjnych lub innych informacji rekomendujących lub sugerujących strategię inwestycyjną oraz ujawniania interesów partykularnych lub wskazań konfliktów interesów, które byłyby znane sporządzającemu niniejszy raport.

Rozwiązania organizacyjne ustanowione w celu zapobiegania konfliktom interesów:

Zasady zarządzania konfliktami interesów w Biurze Maklerskim Banku Millennium S.A. zostały zawarte w Polityce zarządzania konfliktami interesów w Biurze Maklerskim Banku Millennium S.A.

Przyjęte dla zapobiegania konfliktom interesów rozwiązania organizacyjne określa między innymi Regulamin organizacyjny Biura Maklerskiego, który przewiduje: (a) nadzór nad osobami, których główne funkcje obejmują prowadzenie działań w imieniu lub świadczenie usług dla Klientów, których interesy mogą być sprzeczne lub którzy w inny sposób reprezentują różne sprzeczne interesy, w tym interesy Biura Maklerskiego; (b) środki zapobiegające lub ograniczające wywieranie przez osobę trzecią niewłaściwego wpływu na sposób, w jaki upoważniona osoba wykonuje czynności w ramach usług świadczonych przez Biuro Maklerskie (c) organizacyjne oddzielenie od siebie osób (zespołów) zajmujących się wykonywaniem czynności, które wiążą się z ryzykiem powstania konfliktu interesów, (d) zapewnienie każdej jednostce organizacyjnej Biura Maklerskiego i jej pracownikom niezależności w zakresie, w jakim dotyczy to interesów Klientów, na rzecz których taka jednostka wykonuje określone czynności.

Przyjęte dla zapobiegania konfliktom interesów rozwiązania organizacyjne określa również Regulamin wynagradzania, który zapewnia, że nie istnieją żadne powiązania pomiędzy wysokością wynagrodzeń pracowników różnych jednostek organizacyjnych lub wysokością przychodów osiągniętych przez różne jednostki organizacyjne, jeżeli jednostki te wykonują czynności, które wiążą się z ryzykiem powstania konfliktu interesów.

Ograniczenia dotyczące przepływu informacji w celu zapobiegania konfliktom interesów, w tym informacji poufnych i stanowiących tajemnicę zawodową, określa Regulamin ochrony przepływu informacji poufnych oraz stanowiących tajemnicę zawodową Biura Maklerskiego Banku Millennium S.A.