

Raport dzienny

17 maja 2022

Główne indeksy

Indeks		Zmiana 1D	Zmiana 1M	Zmiana 1Y	obroty PLN/USDm
WIG20	1 762 ↓	-0,19%	-15,8%	-17,2%	907/203
WIG30	2 161 ↑	0,02%	-15,0%	-14,4%	972/218
mWIG40	4 271 ↑	1,15%	-8,6%	-7,5%	105/23
sWIG80	17 827 ↑	0,90%	-8,4%	-12,0%	46/10
WIG	55 261 ↑	0,21%	-13,3%	-12,4%	1070/240
WIGBANKI	5 960 ↑	0,04%	-18,5%	-2,8%	349/78

Główne indeksy światowe

		1D	1M	3M	1Y
Dow Jones	32 223 ↑	0,08%	-6,47%	-6,09%	-6,13%
S&P500	4 008 ↓	-0,39%	-8,76%	-8,50%	-3,73%
NASDAQ	11 663 ↓	-1,20%	-12,65%	-14,97%	-12,83%
DAX	13 964 ↓	-0,45%	-1,41%	-8,54%	-9,30%
RTSI\$	1 174 ↑	3,69%	22,88%	-19,03%	-24,32%
XU100	2 391 ↓	-1,18%	-4,15%	18,95%	64,40%

Surowce

		1D	1M	3M	1Y
Miedź (USD/t)	9 238,5 ↑	0,87%	-10,4%	-7,5%	-9,8%
Ropa (USD/bbl)	114,3 ↑	0,07%	3,2%	30,4%	76,5%
Węgiel koks. (USD/t)	21,6 ↑	0,64%	-16,8%	-9,2%	-23,2%
Złoto (USD/OZ)	1 827,9 ↑	0,68%	-7,6%	-3,7%	-2,2%

Waluty

		1D	1M	3M	1Y
USD/PLN	4,4517 ↓	-0,53%	3,8%	11,9%	19,4%
EUR/PLN	4,6545 ↓	-0,24%	0,7%	3,0%	2,7%
EUR/USD	1,0455 ↑	0,29%	-3,0%	-8,0%	-14,0%
USD/HUF	372,06 ↓	-0,73%	7,4%	18,5%	28,7%

Informacje ze spółek

Ultimate Games Skonsolidowane wyniki finansowe za I kwartał

WP Holding Skonsolidowane wyniki za I kw. 2022 r.

Mennica Polska Skonsolidowane wyniki kwartalne

Skarbiec Holding Skonsolidowane wyniki kwartalne

Rainbow Tours Umowa czarteru z Enter Air o wartości szacunkowej 159,43 mln zł

IMC Zakończono wiosenną kampanię siewną

Astarta Pełen zakres prac polowych pomimo rosyjskiej agresji

Cyfrowy Polsat Skup do 35 mln akcji własnych po 22,28 zł za akcję

Dom Development Zakup akcji przez osobę blisko związaną z wiceprezesem

CI Games Zwiększenie zaangażowania przez Active Ownership Fund

DataWalk Szacunkowe wyniki za I kw. 2022r.

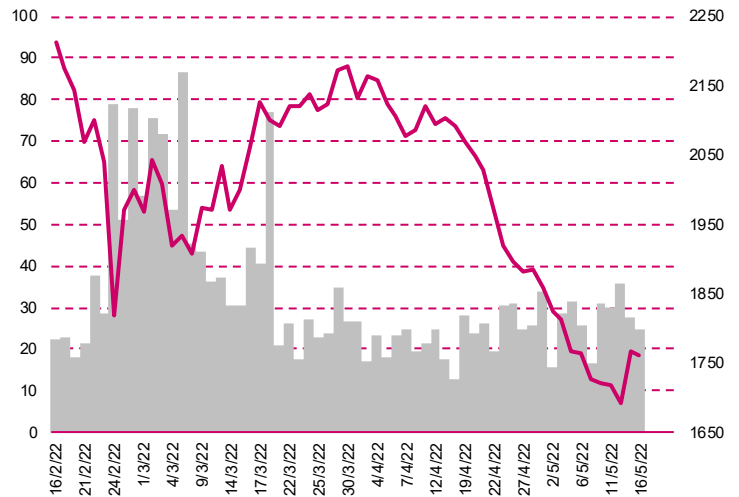
Sygnity Zmiany w zarządzie

iFirma Zaliczka na poczet dywidendy Q1 2022

AC Decyzja o wypłacie 2,0 PLN dywidendy na akcję

Getin Noble Bank Mianowanie p.o. prezesa Banku

WIG20



Rentowność skarbowych papierów dłużnych

	3M	1Y	2Y	5Y	10Y
Polska	6,31%	5,92%	6,49%	7,16%	6,84%
Węgry	6,10%	6,50%	6,76%	7,52%	7,41%
Niemcy	-0,58%	-0,22%	0,11%	0,61%	0,94%
USA	0,98%	2,04%	2,57%	2,83%	2,88%

Wygrani/Przegran

		1D		1D
KGHM	124,50 ↑	4,45%	DINOPL	289,70 ↓ -3,98%
PEPCO	41,94 ↑	2,89%	MBANK	263,60 ↓ -3,44%

Najbardziej aktywne akcje

		1D	1M	% obrotów	obroty(PLN/USD)
ASSECOPL	76,85 ↑	0,07%	0,3%	11,2%	101/22
PKOBP	30,44 ↓	-0,03%	-19,9%	8,3%	75/16
KGHM	124,50 ↑	4,45%	-27,2%	6,3%	57/12
PEKAO	88,32 ↓	-0,16%	-19,3%	6,0%	54/12

Wydarzenia w spółkach

Spółka	Wydarzenie
DEVELIA	Zwyczajne walne zgromadzenie
NEUCA	Dzień wyłaty dywidendy w wysokości 11,50 PLN na akcję

Prognozy makro

Godz.	Wydarzenie	Będzie	Ostatnio
10:00	PKB n.s.a. wst. (r/r)	PL	8,0% 7,3%
11:00	PKB s.a. rew. (r/r)	EU	5,0% 4,7%
14:30	Sprzedaż detaliczna (m/m)	US	0,9% 0,7%
15:15	Produkcja przemysłowa (m/m)	US	0,5% 0,9%

Informacje ze spółek

Ultimate Games

Skonsolidowane wyniki finansowe za I kwartał

	I kwartał 2022	I kwartał 2021	zmiana (r/r)
Przychody	5,9	4,9	20,3%
EBITDA	2,5	1,5	73,5%
EBIT	2,5	1,4	74,0%
Zysk netto	1,9	2,5	-24,2%
Marże			
Marża EBITDA	42,9%	29,8%	
Marża EBIT	42,4%	29,3%	
Marża netto	31,9%	50,7%	

Wg MSR/MSSF; mln PLN

WP Holding

Skonsolidowane wyniki za I kw. 2022 r.

	I kwartał 2022	I kwartał 2021	zmiana (r/r)
Przychody	213,2	178,9	19,1%
EBITDA	68,6	57,9	18,6%
EBIT	45,5	37,4	21,8%
Zysk netto	43,4	26,5	64,0%
Marże			
Marża EBITDA	32,2%	32,3%	
Marża EBIT	21,3%	20,9%	
Marża netto	20,4%	14,8%	

Wg MSR/MSSF; mln PLN

Mennica Polska

Skonsolidowane wyniki kwartalne

	I kwartał 2022	I kwartał 2021	zmiana (r/r)
Przychody	460,6	279,3	64,9%
EBITDA	30,6	40,3	-24,1%
EBIT	26,0	34,4	-24,4%
Zysk netto	23,5	23,6	-0,4%
Marże			
Marża EBITDA	6,6%	14,4%	
Marża EBIT	5,6%	12,3%	
Marża netto	5,1%	8,4%	

Wg MSR/MSSF; mln PLN

Skarbiec Holding

Skonsolidowane wyniki kwartalne

	III kwartał 2021/22	III kwartał 2020/21	zmiana r/r	I-III kwartał 2021/22	I-III kwartał 2020/21	zmiana
Przychody	16,8	24,8	-32,3%	80,0	121,6	-34,2%
EBITDA	-1,0	4,4	-	17,5	57,6	-69,6%
EBIT	-1,4	4,0	-	16,2	56,4	-71,3%
Zysk netto	-1,2	4,6	-	12,4	45,0	-72,4%
Marże						
Marża EBITDA	-6,0%	17,7%		21,9%	47,4%	
Marża EBIT	-8,3%	16,1%		20,3%	46,4%	
Marża netto	-7,1%	18,5%		15,5%	37,0%	

Wg MSR/MSSF; mln PLN;

Rainbow Tours

Umowa czarteru z Enter Air o wartości szacunkowej 159,43 mln zł

Rainbow Tours zawarła z Enter Air umowę czarteru na sezony turystyczne Lato 2022 i Zima 2022/2023 o szacunkowej wartości 35,6 mln USD (159,43 mln zł). Umowa czarteru została zawarta na czas określony do dnia 30.04.2023 r.

IMC

Zakończono wiosenną kampanię siewną

Ukraińska grupa rolnicza IMC zakończyła wiosenną kampanię siewną, łącznie zasiano 19,2 tys. ha słonecznika i 50,2 tys. ha kukurydzy. IMC stopniowo wznowia eksport. Pierwsze transporty spodziewane są w najbliższych tygodniach. Jak podała spółka, jesienią 2021 r. zasiano 18,4 tys. ha pszenicy ozimej, co oznacza, że obecnie obsiane jest łącznie 73% banku ziemi spółki. Pozostałe ziemie w rejonie Czernihowa znajdowały się w strefie działań wojennych, więc obszar ten jest obecnie sprawdzany pod kątem materiałów wybuchowych.

Astarta

Pełen zakres prac polowych pomimo rosyjskiej agresji

Astarta, pomimo rosyjskiej agresji militarnej, wykonała pełen zakres prac polowych na całym swoim banku ziemi. Astarta wykorzystuje 100% gruntów, które prowadzi, a po rozminowaniu obsadza nawet te grunty w rejonie Czernihowa, które do początku kwietnia znajdowały się pod czasową okupacją. W tegorocznej strukturze zasiewów nastąpiły pewne zmiany. Spółka zmniejszyła obszar uprawy kukurydzy na rzecz nasion oleistych, takich jak słonecznik i soja. Mają niższy plon z hektara niż kukurydza, ale można je przetwarzać lokalnie na Ukrainie. Tegoroczny ostateczny areal to: buraki cukrowe (33 tys. ha), kukurydza (38 tys. ha), soja (40 tys. ha), pszenica ozima (55 tys. ha), słonecznik (30 tys. ha), rzepak ozimy (6 tys. ha), uprawy ekologiczne (2 tys. ha), rośliny pastewne (8 tys. ha).

Cyfrowy Polsat

Skup do 35 mln akcji własnych po 22,28 zł za akcję

Cyfrowy Polsat postanowił o kontynuacji skupu akcji własnych. Wraz z Reddev Investments Ltd. i Tobe Investments Group Ltd. spółka chce skupić do 35 mln akcji własnych, które reprezentują nie więcej niż 5,47% kapitału zakładowego i uprawniają do wykonywania nie więcej niż 4,27% ogólnej liczby głosów na walnym. Proponowana w zaproszeniu cena wyniesie 22,28 zł za akcję. Oferty sprzedaży będą przyjmowane w terminie od 17 maja do 20 maja 2022 r. do godziny 17:00 (CET).

Dom Development

Zakup akcji przez osobę blisko związaną z wiceprezesem

W transakcjach 10 i 11 maja osoba blisko związana z Panią Małgorzatą Kolarską, Wiceprezes Zarządu Spółki, Pan Marek Kolarski, zakupił akcje Spółki za 396 643 zł płacąc średnią cenę 83 zł za akcję.

CI Games

Zwiększenie zaangażowania przez Active Ownership Fund

CI Games poinformował o nabyciu przez Active Ownership Fund SICAV-FIS SCS z siedzibą w Luksemburgu 18.659.651 akcji Spółki uprawniających do 18.659.651 głosów na walnym zgromadzeniu, co stanowi 10,20 % ogólnej liczby akcji i głosów na walnym zgromadzeniu. Po nabyciu Active Ownership Fund posiada bezpośrednio 25.842.439 akcji Spółki uprawniających do 25.842.439 głosów na walnym zgromadzeniu, co stanowi 14,13% ogólnej liczby akcji i głosów na walnym zgromadzeniu. Fundusz nabył akcje w dwóch transakcjach pakietowych m.in. od Rockbridge TFI (5,17%).

DataWalk**Szacunkowe wyniki za I kw. 2022r.**

Jak wynika ze wstępnych szacunków spółki, DataWalk zwiększył skonsolidowaną stratę operacyjną w pierwszym kwartale 2022 roku o 37 proc., do 7,4 mln zł. Przychody grupy wzrosły o 21 proc. i wyniosły 4,2 mln zł. Najważniejszy wpływ na skonsolidowany wynik finansowy grupy DataWalk miały wzrost kosztów wynagrodzeń oraz usług obcych związany z rozwojem i rosnącą skalą działalności zarówno w obszarze zwiększania liczebności członków zespołów: wdrożeniowego, programistycznego i sprzedażowego, jak i prowadzonych procesów związanych z komercjalizacją międzynarodową.

Sygnity**Zmiany w zarządzie**

Rada nadzorcza Sygnity powołała na stanowisko prezesa Macieja Różyckiego. RN zdecydowała również o zmianie funkcji pełnionej przez Mariusza Juraka w ramach zarządu spółki, z dotychczasowej funkcji prezesa na wiceprezesa.

iFirma**Zaliczka na poczet dywidendy Q1 2022**

Rada Nadzorcza iFirmy pozytywnie zaopiniowała uchwałę Zarządu w sprawie wypłaty zaliczki na poczet dywidendy w kwocie 0,30 zł na akcję. Dzień, według którego ustala się uprawnień do zaliczki, wyznaczono na 8.06.2022, zaś termin wypłaty zaliczki na 15.06.2022. Wypłata ta dotyczy I kwartału 2022. Zaliczka za I kwartał 2022 stanowi 96,33% wyniku netto. Jest to zgodne z polityką dywidendową spółki, która rekomenduje przeznaczanie 30% - 100% zysków netto na wypłaty dla akcjonariuszy.

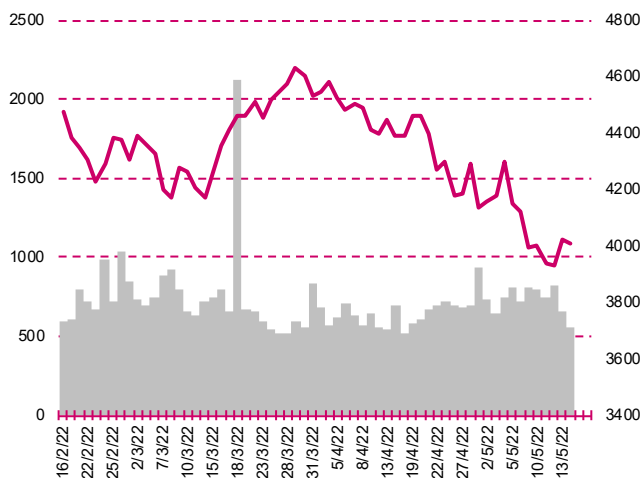
AC**Decyzja o wypłacie 2,0 PLN dywidendy na akcję**

Akcjonariusze AC SA zdecydowali, że spółka wypłaci 20,1 mln zł dywidendy, czyli 2,0 zł na akcję. Zysk netto spółki wyniósł w 2021 roku 24,1 mln zł. Dniem ustalenia prawa do dywidendy będzie 15 czerwca, a dniem jej wypłaty 30 czerwca.

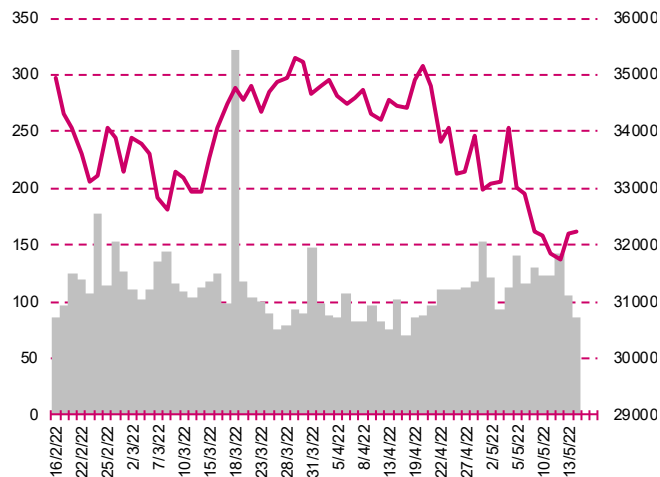
Getin Noble Bank**Mianowanie p.o. prezesa Banku**

Marek Kempny od 2 czerwca 2022 roku będzie pierwszym wiceprezesem Getin Noble Banku. Rada nadzorcza powierzyła mu jednocześnie pełnienie obowiązków prezesa, do czasu powołania nowego. Artur Klimczak zrezygnował w piątek z funkcji prezesa Getin Noble Banku z powodów zdrowotnych.

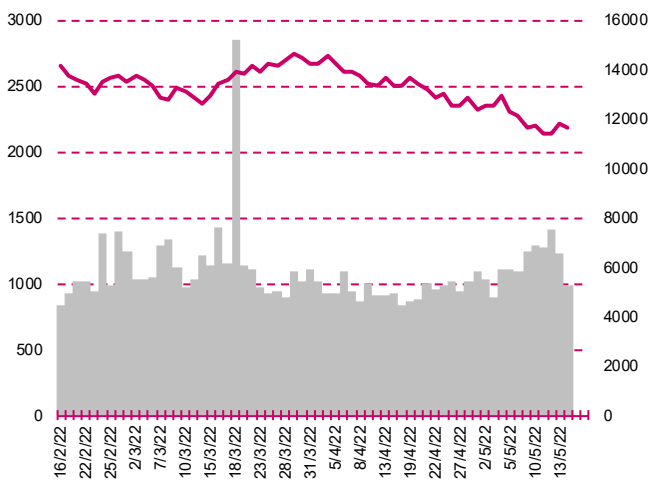
S&P500



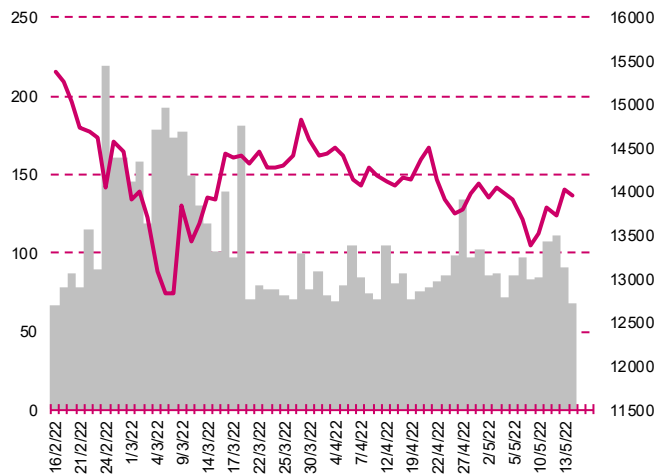
DOW JONES



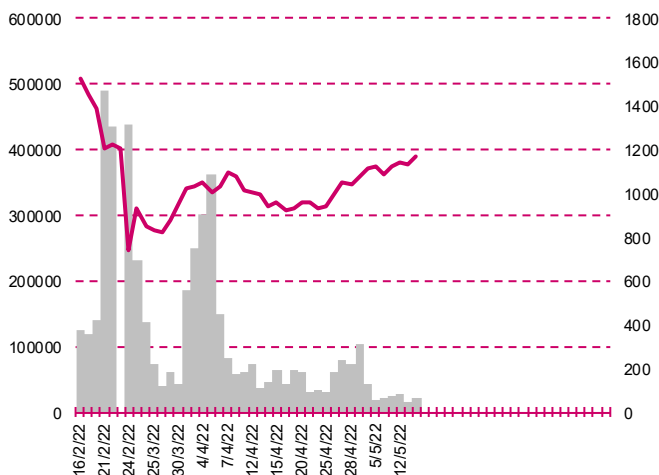
NASDAQ



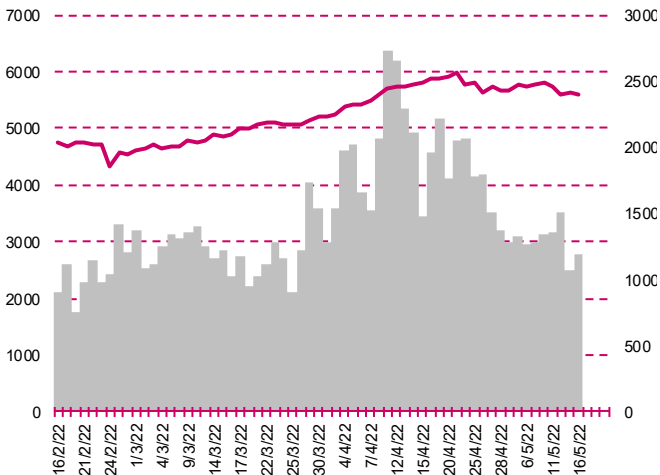
DAX



RTSI\$



XU100



Kalendarium

	Poniedziałek 16 maja '22	Wtorek 17 maja '22	Środa 18 maja '22	Czwartek 19 maja '22	Piątek 20 maja '22
Dane makro	Produkcja przemysłu (CN)	PKB (PL)(EU), Sprzedaż detaliczna (US), Produkcja przemysłu (US)	PKB (JP), Produkcja przemysłu (JP), Inflacja HICP (EU), Pozwolenia na budowę domów (US), Rozpoczęcie budowy domów (US)	Wnioski o zasiłek dla bezrobotnych (US), Sprzedaż domów na rynku wtórnym (US)	Inflacja CPI (JP), Inflacja PPI (GER), Produkcja przemysłu (PL), Wynagrodzenie (PL), Zatrudnienie (PL)
Wyniki spółek	BIOMASS, BLOOBER, FARM51, FOREVEREN, KLABATER, MOVIEGAMES, SKARBIEC	ATENDE, DEBICA, DEVELIA, FORTE, MANGATA, MENNICA, MERCATOR, PCCEXOL, PCCROKITA, ROPCZYCE, SHOPER, ULMA, ULTGAMES, WIRTUALNA	ANSWEAR, ARTIFEX, COMPERIA, MLPGROUP, RELPOL, RYVU, VRG, XTPL, ZUE	APATOR, ATAL, CIECH, GETIN, GTC, INTERCARS, IZOSTAL, JSW, NEUCA, ORZBIALY, PGNIG, PKOBP, PZU	AGORA, COMARCH, COMP, EFEKT, KINOPOL, NEWAG, PROJPRZEM, TORPOL, WASKO
Dzień dywidendy	ASBIS		OPONEO.PL		
Inne					

	Poniedziałek 23 maja '22	Wtorek 24 maja '22	Środa 25 maja '22	Czwartek 26 maja '22	Piątek 27 maja '22
Dane makro	Sprzedaż detaliczna (PL), Indeks instytutu Ifo (GER)	Indeks PMI dla przemysłu (JP)(GER)(EU)(US), Indeks PMI dla usług (GER)(EU)(US), Sprzedaż nowych domów (US)	Zamówienia na dobra bez środków tr. wst. (US), Zamówienia na dobra trwałego użytku wst. (US)	PKB (US), Wnioski o zasiłek dla bezrobotnych (US)	Indeks Uniwersytetu Michigan fin. (US)
Wyniki spółek	ARCHICOM, DEKPOL, DOMDEV, EUROTEL, FAMUR, INTROL, TSGAMES, UNIMOT, ZREMB	ABPL, AUTOPARTN, BOGDANKA, DADELO, DATAWALK, ENEA, GRUPRACUJ, HUUUGE, KOGENERA, OPONEO.PL, PGE, RAFAKO, TRAKCJA	11BIT, ASSECOPOL, BENEFIT, CCC, CIGAMES, CLNPHARMA, ECHO, FERRO, GRUPAAZOTY, MLSYSTEM, PULAWY, STALPROFI, STSHOLDING, TAURONPE, TIM, VIVID,	ALLEGRO, BIGCHEESE, BIOMEDLUB, BOOMBIT, BORYSZEW, BOWIM, CAPTORTX, CDPROJEKT, CFG, CREEPYJAR, INPRO, LUBAWA, PEKABEX, RANKPROGR, SUNEX, VOXEL, WIELTON, WITTCHEN, ZEPAK	ACTION, AMICA, EKOEXPORT, GAMFACTOR, GROCLIN, INTERBUD, LENA, MABION, MARVIPOL, MIRBUD, PGFGROUP, PHARMENA, PKPCARGO, POLTREG, RAINBOW, SANOK, TRANSPOL, URSUS, VOTUM
Dzień dywidendy		AZTEC	SANPL	EUROTEL	
Inne					

Departament Analiz

Marcin Materna, CFA

Doradca inwestycyjny
+48 22 598 26 82
marcin.materna@millenniumdm.pl

Dyrektor

banki, ubezpieczenia

Marcin Palenik, CFA

+48 22 598 26 71
marcin.palenik@millenniumdm.pl

Analityk

handel detaliczny, biotechnologia
branża spożywcza

Adam Zajler

+48 22 598 26 88
adam.zajler@millenniumdm.pl

Analityk

przemysł, technologie, media

Łukasz Bugaj

Doradca inwestycyjny
+48 22 598 26 59
Lukasz.bugaj@millenniumdm.pl

Analityk

fundusze inwestycyjne

Grzegorz Gawkowski

+48 22 598 26 05
grzegorz.gawkowski@millenniumdm.pl

Analityk

fundusze inwestycyjne
sektor gier komputerowych

Departament Sprzedaży

Radosław Zawadzki

+48 22 598 26 34
radoslaw.zawadzki@millenniumdm.pl

Dyrektor

Arkadiusz Szumilak

+48 22 598 26 75
arkadiusz.szumilak@millenniumdm.pl

Jarosław Oldakowski

+48 22 598 26 11
jaroslaw.oldakowski@millenniumdm.pl

Leszek Iwaniec

+48 22 598 26 90
leszek.iwaniec@millenniumdm.pl

Marek Pszczółkowski

+48 22 598 26 60
marek.pszczolkowski@millenniumdm.pl

Marcin Czerwonka

+48 22 598 26 70
marcin.czerwonka@millenniumdm.pl

Millennium Dom Maklerski S.A.
ul. Żaryna 2A, Millennium Park III
02-593 Warszawa Polska

Ważne informacje

Wszelkie informacje zawarte w niniejszym raporcie mają wyłącznie charakter informacyjny i nie stanowią one rekomendacji w rozumieniu Rozporządzenia delegowanego komisji (UE) 2016/958 z dnia 9 marca 2016 r. uzupełniającego rozporządzenie Parlamentu Europejskiego i Rady (UE) nr 596/2014 w odniesieniu do regulacyjnych standardów technicznych dotyczących środków technicznych do celów obiektywnej prezentacji rekomendacji inwestycyjnych lub innych informacji rekomendujących lub sugerujących strategię inwestycyjną oraz ujawniania interesów partykularnych lub wskazań konfliktów interesów, w wyniku doradztwa inwestycyjnego, oferty ani też kierowanego do kogokolwiek (lub jakiegokolwiek grupy osób) zaproszenia do zawarcia transakcji na instrumencie bądź instrumentach finansowych.

Niniejszy raport został przygotowany z dochowaniem należytej staranności i rzetelności, w oparciu o fakty uznane za wiarygodne, jednak Millennium Dom Maklerski S.A. nie gwarantuje, że są one w pełni dokładne i kompletne. Podstawą przygotowania raportu były wszelkie informacje na temat spółek, jakie były publicznie dostępne i znane sporządzającemu do dnia jego sporządzenia. Przedstawione prognozy są oparte wyłącznie o analizę przeprowadzoną przez Millennium Dom Maklerski S.A. bez uzgodnień ze spółkami będącymi przedmiotem raportu ani z innymi podmiotami i opierają się na szeregu założeń, które w przyszłości mogą okazać się nietrafne. Millennium Dom Maklerski S.A. nie udziela żadnego zapewnienia, że podane prognozy sprawdzą się. Inwestowanie w akcje spółek wymienionych w niniejszej analizie wiąże się z szeregiem ryzyk związanych między innymi z sytuacją makroekonomiczną, zmianami regulacji prawnych, zmianami sytuacji na rynkach towarowych, ryzykiem stóp procentowych, których wyeliminowanie jest praktycznie niemożliwe.

Treść raportu nie była udostępniona spółkom będącym przedmiotem raportu przed jego opublikowaniem. Millennium Dom Maklerski S.A. nie ponosi odpowiedzialności za szkody poniesione w wyniku decyzji podjętych na podstawie informacji zawartych w niniejszym raporcie analitycznym.

Osoba lub osoby wskazane w prawym dolnym rogu pierwszej strony niniejszego raportu sporządziły analizę, informacja o stanowiskach osób sporządzających jest zawarta w górnej części ostatniej strony niniejszej publikacji. Wynagrodzenie otrzymywane przez osoby sporządzające raport nie jest bezpośrednio zależne od wyników finansowych uzyskiwanych przez Millennium Dom Maklerski S.A. w ramach transakcji lub usług z zakresu bankowości inwestycyjnej, dotyczących instrumentów finansowych emitentów, których dotyczy niniejszy raport.

Niniejszy raport stanowi badanie inwestycyjne i został przygotowany przez Millennium Dom Maklerski S.A. wyłącznie na potrzeby klientów Millennium Dom Maklerski S.A., nie stanowi reklamy ani oferowania papierów wartościowych, może być on także dystrybuowany za pomocą środków masowego przekazu, na podstawie każdorazowej decyzji Dyrektora Departamentu Doradztwa i Analiz. Rozpowszechnianie lub powielanie niniejszego materiału w całości lub w części bez pisemnej zgody Millennium Dom Maklerski S.A. jest zabronione. Niniejszy dokument, ani jego kopia nie mogą zostać bezpośrednio lub pośrednio przekazane lub wydane osobom w USA, Australii, Kanadzie, Japonii.

Nadzór nad Millennium Dom Maklerski S.A. sprawuje Komisja Nadzoru Finansowego.

Powiązania Millennium Dom Maklerski S.A. ze spółkami będącymi przedmiotem niniejszego raportu

Jest możliwe, że Millennium Dom Maklerski S.A. w ramach prowadzonej działalności maklerskiej świadczy, będzie świadczył, lub w przeszłości świadczył usługi na rzecz spółek i innych podmiotów wymienionych w niniejszym raporcie. Millennium Dom Maklerski S.A. nie wyklucza złożenia emitentowi papierów wartościowych, będących przedmiotem raportu oferty świadczenia usług maklerskich. Informacje o konflikcie interesów powstałym w związku ze sporządzeniem raportu (o ile występuje) znajdują się poniżej.

Millennium Dom Maklerski S.A. pełni funkcję animatora emitenta dla spółek: Ciech, Wielton, Selena FM, Skyline, Eurotel, Dekpol, GKS Katowice, Lokum Deweloper, Zamet Industry, od których otrzymał wynagrodzenie z tego tytułu. Millennium Dom Maklerski S.A. pełni funkcję animatora rynku dla spółek: Ciech, Wielton, Selena FM, Skyline, KGHM, PZU, GKS Katowice, Eurotel, Dekpol, Lokum Deweloper, Zamet Industry.

Millennium Dom Maklerski S.A. w ciągu ostatnich 12 miesięcy pełnił funkcję oferującego w trakcie oferty publicznej dla akcji spółki: Lokum Deweloper S.A., od której otrzymał wynagrodzenie z tego tytułu. Millennium Dom Maklerski S.A. w ciągu ostatnich 12 miesięcy mógł zawierać umowy ze spółkami Getin Noble Bank oraz Getin Holding w zakresie bankowości inwestycyjnej.

Spółki będące przedmiotem raportu mogą być klientami Grupy Kapitałowej Millennium Banku S.A., głównego akcjonariusza Millennium Dom Maklerskiego S.A. Pomiędzy Millennium Dom Maklerski S.A., a spółkami będącymi przedmiotem niniejszego raportu nie występują żadne inne powiązania, o których mowa w Rozporządzeniu delegowanym komisji (UE) 2016/958 z dnia 9 marca 2016 r. uzupełniającego rozporządzenie Parlamentu Europejskiego i Rady (UE) nr 596/2014 w odniesieniu do regulacyjnych standardów technicznych dotyczących środków technicznych do celów obiektywnej prezentacji rekomendacji inwestycyjnych lub innych informacji rekomendujących lub sugerujących strategię inwestycyjną oraz ujawniania interesów partykularnych lub wskazań konfliktów interesów, które byłyby znane sporządzającemu niniejszy raport.

Rozwiązania organizacyjne ustanowione w celu zapobiegania konfliktom interesów:

Zasady zarządzania konfliktami interesów w Millennium Dom Maklerski S.A. zostały zawarte w Polityce zarządzania konfliktami interesów w Millennium Dom Maklerski S.A.

Przyjęte dla zapobiegania konfliktom interesów rozwiązania organizacyjne określa między innymi Regulamin organizacyjny Spółki Akcyjnej Millennium Dom Maklerski, który przewiduje: (a) nadzór nad osobami, których główne funkcje obejmują prowadzenie działań w imieniu lub świadczenie usług dla Klientów, których interesy mogą być sprzeczne lub który w inny sposób reprezentują różne sprzeczne interesy, w tym interesy Domu Maklerskiego; (b) środki zapobiegające lub ograniczające wywieranie przez osobę trzecią niewłaściwego wpływu na sposób, w jaki upoważniona osoba wykonuje czynności w ramach usług świadczonych przez Dom Maklerski (c) organizacyjne oddzielenie od siebie osób (zespołów) zajmujących się wykonywaniem czynności, które wiążą się z ryzykiem powstania konfliktu interesów, (d) zapewnienie każdej jednostce organizacyjnej Domu Maklerskiego i jej pracownikom niezależności w zakresie, w jakim dotyczy to interesów Klientów, na rzecz których taka jednostka wykonuje określone czynności.

Przyjęte dla zapobiegania konfliktom interesów rozwiązania określa również Regulamin wynagradzania, który zapewnia, że nie istnieją żadne powiązania pomiędzy wysokością wynagrodzeń pracowników różnych jednostek organizacyjnych lub wysokością przychodów osiągniętych przez różne jednostki organizacyjne, jeżeli jednostki te wykonują czynności, które wiążą się z ryzykiem powstania konfliktu interesów.

Ograniczenia dotyczące przepływu informacji w celu zapobiegania konfliktom interesów, w tym informacji poufnych i stanowiących tajemnicę zawodową, określa Regulamin ochrony przepływu informacji poufnych oraz stanowiących tajemnicę zawodową w Millennium Dom Maklerski S.A.