

Raport dzienny

4 maja 2022

Główne indeksy

Indeks		Zmiana 1D	Zmiana 1M	Zmiana 1Y	obroty PLN/USDm
WIG20	1 824	↓ -1,83%	↓ -15,7%	↓ -10,5%	609/136
WIG30	2 232	↓ -1,86%	↓ -15,0%	↓ -7,8%	652/146
mWIG40	4 322	↓ -1,11%	↓ -10,2%	↓ -4,1%	80/18
sWIG80	18 515	↓ -0,23%	↓ -6,8%	↓ -6,4%	55/12
WIG	56 886	↓ -1,50%	↓ -13,4%	↓ -6,5%	759/170
WIGBANKI	6 384	↓ -1,27%	↓ -19,1%	8,8%	202/45

Główne indeksy światowe

		1D	1M	3M	1Y
Dow Jones	33 129	↑ 0,20%	↓ -5,13%	↓ -5,59%	↓ -2,94%
S&P500	4 175	↑ 0,48%	↓ -8,88%	↓ -7,22%	0,26%
NASDAQ	12 564	↑ 0,22%	↓ -13,55%	↓ -10,88%	↓ -7,85%
DAX	14 039	↑ 0,72%	↓ -3,30%	↓ -7,02%	↓ -5,50%
RTSI\$	1 082	↑ 3,80%	↑ 4,64%	↓ -26,12%	↓ -27,17%
XU100	2 431	↑ 0,09%	↑ 7,94%	↑ 21,39%	73,88%

Surowce

		1D	1M	3M	1Y
Miedź (USD/t)	9 410,0	↓ -3,68%	↓ -9,1%	↓ -4,3%	↓ -4,2%
Ropa (USD/bbl)	106,4	↑ 1,39%	0,4%	19,6%	66,1%
Srebro (USD/OZ)	22,5	↓ -0,18%	↓ -8,2%	0,1%	↓ -15,0%
Złoto (USD/OZ)	1 863,9	↓ -0,23%	↓ -3,6%	3,1%	4,8%

Waluty

		1D	1M	3M	1Y
USD/PLN	4,4621	↑ 0,06%	5,9%	12,0%	17,6%
EUR/PLN	4,6935	↑ 0,03%	1,5%	2,8%	3,0%
EUR/USD	1,0519	↓ -0,02%	↓ -4,1%	↓ -8,1%	↓ -12,4%
USD/HUF	361,86	↓ -0,07%	7,6%	16,9%	20,7%

Informacje ze spółek

Eko Export Skonsolidowane wyniki za 2021 r.

Herkules Skonsolidowane wyniki za IV kwartał 2021r.

Votum Skonsolidowane wyniki za IV kwartał 2021r.

Bumeh Roczne sprawozdanie finansowe

Monnari Trade Roczne sprawozdanie finansowe

Grupa Lotos Modelowa marża rafineryjna w lutym wyniosła 59,5 USD/bbl

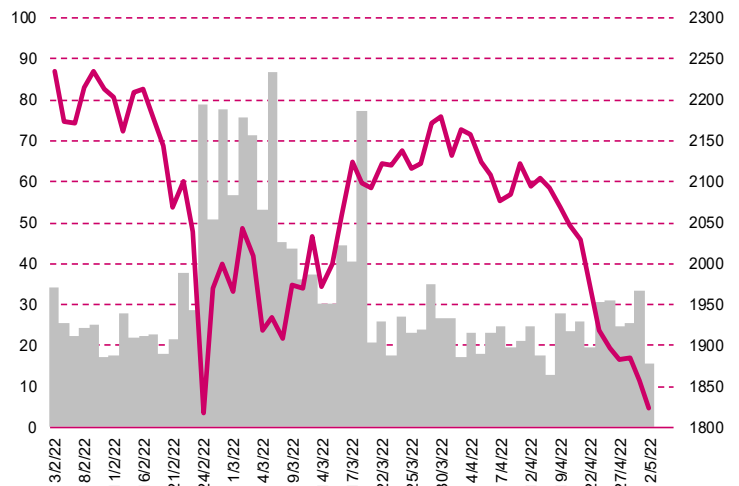
Grodno Szacunkowe przychody za kwiecień 2022r.

Sygnity Obniżenie ceny w wezwaniu

Huuuge Games Przychody z gier w kwietniu

Ten Square Games Przychody z gier w kwietniu

WIG20



Rentowność skarbowych papierów dłużnych

	3M	1Y	2Y	5Y	10Y
Polska	5,95%	6,19%	6,72%	6,87%	6,37%
Węgry	5,84%	6,34%	6,55%	7,17%	6,91%
Niemcy	-0,67%	-0,22%	0,28%	0,71%	0,97%
USA	0,89%	2,10%	2,78%	3,02%	2,97%

Wygrani/Przegrani

	1D	1D
CYFRPLSAT	24,20 ↓ -0,08%	PGE 9,40 ↓ -4,88%
ALLEGRO	22,94 ↓ -0,43%	PKNORLEN 72,46 ↓ -3,80%

Najbardziej aktywne akcje

	1D	1M	% obrotów	obroty (PLN/USD)
ASSECOPL	77,30 ↓ -0,83%	-5,7%	11,5%	69/15
PKOBP	32,53 ↓ -0,85%	-21,7%	10,8%	66/14
PEKAO	96,02 ↓ -2,02%	-18,3%	8,4%	51/11
ALLEGRO	22,94 ↓ -0,43%	-29,9%	7,6%	46/10

Wydarzenia w spółkach

Spółka	Wydarzenie
ATLANTIS	Nadzwyczajne walne zgromadzenie
ASBIS	Zwyczajne walne zgromadzenie
FON	Nadzwyczajne walne zgromadzenie
IFCAPITAL	Nadzwyczajne walne zgromadzenie
INGBSK	Dzień wypłaty dywidendy w wysokości 5,30 PLN na akcję

Prognozy makro

Godz.	Wydarzenie	Będzie	Ostatnio
9:55	Indeks PMI dla usług fin.	GER 57,9	56,1
10:00	Indeks PMI dla usług fin.	EU 57,7	55,6
14:15	Raport ADP	US 395 tys.	455 tys.
15:45	Indeks PMI dla usług fin.	US 54,7	58,0
16:00	Indeks ISM dla usług	US 58,5	58,3

Informacje ze spółek

Eko Export

Skonsolidowane wyniki za 2021 r.

	IV kwartał 2021	IV kwartał 2020	zmiana r/r	I-IV kw. 2021	I-IV kw. 2020	zmiana
Przychody	7,2	9,8	-26,8%	38,2	35,9	6,6%
EBITDA	-2,8	-0,9	-	1,0	-1,4	-
EBIT	-3,7	-2,3	-	-3,3	-6,3	-
Zysk netto	-2,3	-9,9	-	-1,0	-5,3	-
Marże						
Marża EBITDA	-39,0%	-8,7%		2,6%	-3,8%	
Marża EBIT	-50,8%	-23,2%		-8,5%	-17,5%	
Marża netto	-31,8%	-101,0%		-2,7%	-14,9%	

Wg MSR/MSSF; mln PLN;

Herkules

Skonsolidowane wyniki za IV kwartał 2021r.

	IV kwartał 2021	IV kwartał 2020	zmiana	2021r.	2020r.	zmiana
Przychody	50,2	39,9	25,8%	163,6	150,6	8,7%
EBITDA	5,4	8,5	-37,3%	25,1	30,3	-17,2%
EBIT	0,5	3,7	-85,3%	5,8	10,6	-45,9%
Zysk netto	-2,4	1,7	-	0,7	4,4	-85,0%
Marże						
Marża EBITDA	10,7%	21,4%		15,3%	20,1%	
Marża EBIT	1,1%	9,3%		3,5%	7,1%	
Marża netto	-4,8%	4,3%		0,4%	2,9%	

Wg MSR/MSSF; mln PLN

Votum

Skonsolidowane wyniki za IV kwartał 2021r.

	IV kwartał 2021	IV kwartał 2020	zmiana	2021r.	2020r.	zmiana
Przychody	56,7	45,1	25,6%	195,6	150,1	30,3%
EBITDA	12,2	4,3	184,4%	20,1	14,2	41,8%
EBIT	11,6	3,6	222,8%	17,5	12,0	45,8%
Zysk netto	7,3	2,6	184,4%	10,1	8,8	14,9%
Marże						
Marża EBITDA	21,5%	9,5%		10,3%	9,4%	
Marża EBIT	20,4%	8,0%		8,9%	8,0%	
Marża netto	12,9%	5,7%		5,1%	5,8%	

Wg MSR/MSSF; mln PLN

Bumech

Roczne sprawozdanie finansowe

	IV kwartał 2021	IV kwartał 2020	zmiana r/r	I-IV kwartał 2021	I-IV kwartał 2020	zmiana
Przychody	110,2	21,6	410,2%	427,1	78,6	443,4%
EBITDA	185,6	11,5	1513,9%	273,7	14,8	1749,3%
EBIT	151,2	8,6	1658,1%	216,5	3,5	6085,7%
Zysk netto	344,7	7,8	4319,2%	404,0	1,6	25150,0%
Marże						
Marża EBITDA	168,4%	53,2%		64,1%	18,8%	
Marża EBIT	137,2%	39,8%		50,7%	4,5%	
Marża netto	312,8%	36,1%		94,6%	2,0%	

Wg MSR/MSSF; mln PLN;

Monnari Trade

Roczne sprawozdanie finansowe

	IV kwartał 2021	IV kwartał 2020	zmiana r/r	I-IV kwartał 2021	I-IV kwartał 2020	zmiana
Przychody	84,5	60,0	40,8%	232,4	209,4	11,0%
EBITDA	24,6	2,9	748,3%	30,0	-9,1	-
EBIT	20,8	-1,0	-	19,3	-28,1	-
Zysk netto	16,2	-5,0	-	20,5	-30,6	-
Marże						
Marża EBITDA	29,1%	4,8%		12,9%	-4,3%	
Marża EBIT	24,6%	-1,7%		8,3%	-13,4%	
Marża netto	19,2%	-8,3%		8,8%	-14,6%	

Wg MSR/MSSF; mln PLN;

Grupa Lotos

Modelowa marża rafineryjna w lutym wyniosła 59,5 USD/bbl

Modelowa marża rafineryjna Grupy Lotos wyniosła 59,5 USD na baryłce w kwietniu 2022 r., w porównaniu do 39,52 USD w poprzednim miesiącu i wobec 4,3 USD rok wcześniej.

Grodno

Szacunkowe przychody za kwiecień 2022r.

Skonsolidowane przychody w kwietniu 2022 r. Grodna wyniosły 81,3 mln zł wobec 72,4 mln zł w kwietniu 2021 r., co oznacza wzrost o 12,3% rdr.

Sygnity

Obniżenie ceny w wezwaniu

TSS Europe B.V obniżył z dniem 4 maja 2022r. cenę w wezwaniu do sprzedaży akcji Sygnity z kwoty 12,00 zł do kwoty 9,50 zł. Wzywający jest obowiązany zapłacić wszystkim osobom, które zapisały się na sprzedaż akcji, zanim ogłoszono zmianę ceny, cenę wyższą, po której zapisały się na sprzedaż akcji. Wszystkie osoby, które zapiszą po obniżeniu ceny, otrzymają 9,50 zł za akcję.

Huuuge Games

Przychody z gier w kwietniu

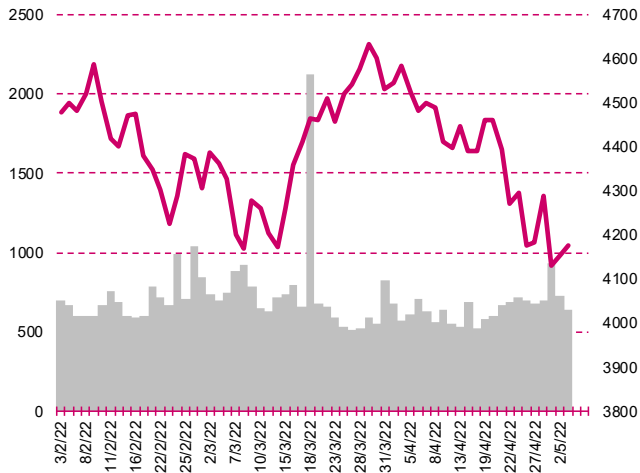
Portal Sensor Tower szacuje, że przychody z gier Huuuge Games w kwietniu utrzymały się na poziomie z marca i wyniosły ok. 17 mln USD. Najpopularniejsza gra spółki, „Huuuge Casino”, wypracowała w kwietniu ok. 10 mln USD przychodów, tak jak w marcu. Grę pobrano 450 tys. razy. Drugi największy tytuł, „Billionaire Casino”, uzyskał ok. 5 mln USD płatności od graczy, o około 1 mln USD mniej niż miesiąc wcześniej. Liczba pobrań wyniosła 120 tys. Gra „Traffic Puzzle” miała ok. 1,2 mln USD przychodów (wobec 1,2 mln USD miesiąc wcześniej). Gracze pobrali tytuł 700 tys. razy.

Ten Square Games

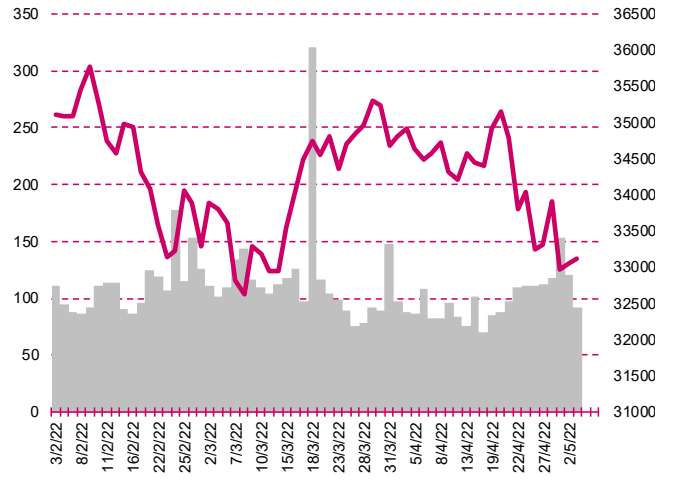
Przychody z gier w kwietniu

Portal Sensor Tower szacuje, że przychody z gier Ten Square Games w kwietniu utrzymały się na poziomie z marca i wyniosły ok. 6 mln USD. Według szacunków przychody gry „Fishing Clash” były stabilne i wyniosły ok. 5 mln USD. Szacunkowe przychody gry „Fishing Clash” w sklepie Google wyniosły ok. 3 mln USD, a w sklepie Apple ok. 2 mln USD. Sensor Tower szacował marcowe przychody gry również na 5 mln USD. W sklepie Google Play pobrano grę ok. 500 tys. razy, a w App Store ok. 200 tys. razy. Liczba pobrań wzrosła z 600 tys. miesiąc wcześniej. Według szacunków Sensor Tower, gra „Hunting Clash” osiągnęła w kwietniu ok. 1,3 mln USD przychodów w obu sklepach łącznie, o 200 tys. mniej niż w marcu. „Hunting Clash” pobrano 500 tys. razy, o 25 proc. więcej niż w marcu.

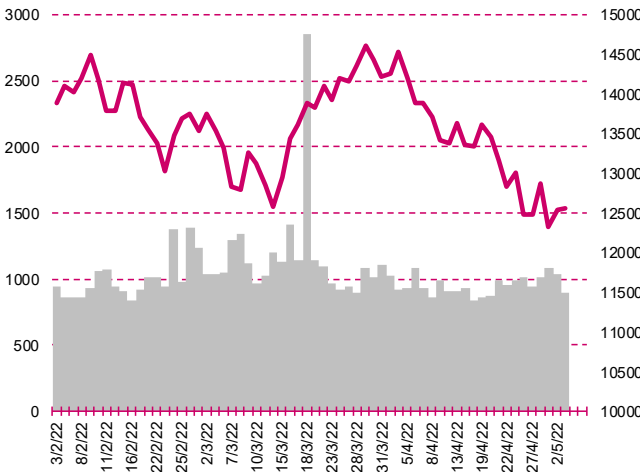
S&P500



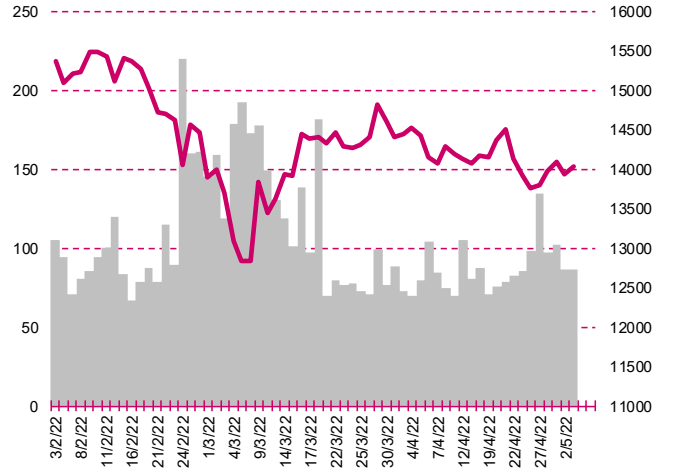
DOW JONES



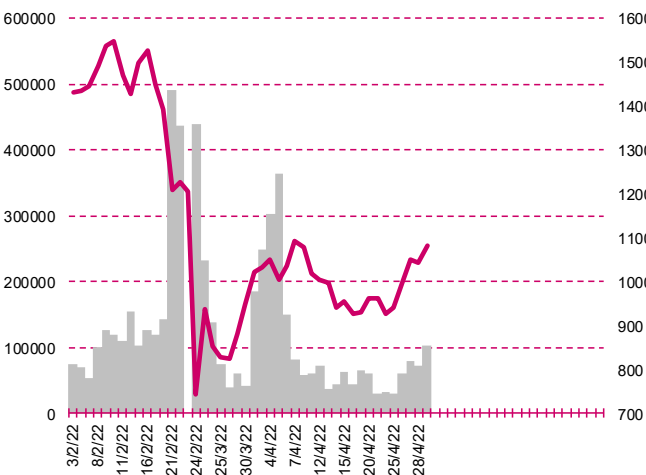
NASDAQ



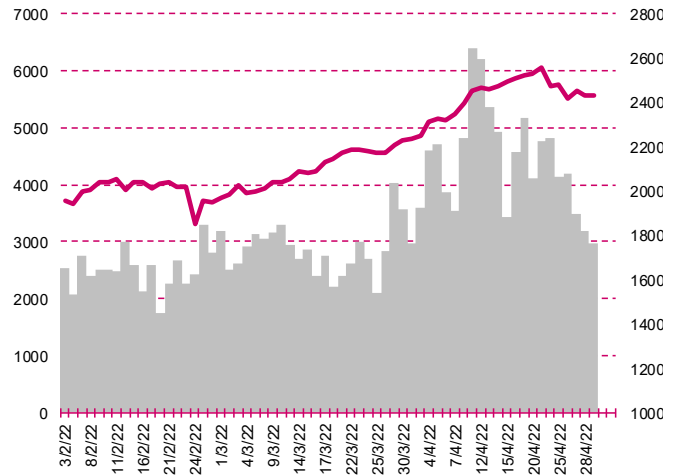
DAX



RTSI\$



XU100



Kalendarium

	Poniedziałek 2 maja '22	Wtorek 3 maja '22	Środa 4 maja '22	Czwartek 5 maja '22	Piątek 6 maja '22
Dane makro	Indeks PMI dla przemysłu (JP)(PL)(GER)(EU)(US), Indeks ISM dla przemysłu (US)	Zamówienia na dobra bez środków tr. fin. (US), Zamówienia na dobra trwałego użytku fin. (US)	Indeks PMI dla usług (GER)(EU)(US), Raport ADP (US), Bilans handlu zagranicznego (US), Indeks ISM dla usług (US), Decyzja FOMC ws. stóp procentowych (US)	Decyzja ws. stóp procentowych (PL), Indeks PMI dla usług (CN), Wnioski o zasiłek dla bezrobotnych (US)	Produkcja przemysłowa (GER), Stopa bezrobocia (US), Zmiana zatrudnienia w sektorze pozarolniczym (US), Zmiana zatrudnienia w sektorze prywatnym (US)
Wyniki spółek	BUMECH, FEERUM, MONNARI, VOTUM			ASBIS, DINOPL	INGBSK, MOL, NOVITA, XTB
Dzień dywidendy			MOBRUK, EDINVEST	XTB	
Inne					

	Poniedziałek 9 maja '22	Wtorek 10 maja '22	Środa 11 maja '22	Czwartek 12 maja '22	Piątek 13 maja '22
Dane makro	Bilans handlu zagranicznego (CN)	Indeks instytutu ZEW (GER)	Inflacja CPI (CN)(GER)(US), Inflacja PPI (CN)	Inflacja PPI (US), Wnioski o zasiłek dla bezrobotnych (US)	Inflacja CPI (PL), Indeks Uniwersytetu Michigan wst. (US)
Wyniki spółek	ARCTIC, HANDLOWY, PCCEXOL, STALEXP	BNPPPL, ERBUD, ONDE, SNIEZKA	ALUMETAL, AMBRA, BOS, CYFRPLSAT, LOKUM, MBANK, MEDINICE, MLSYSTEM	APLISENS, ENERGA, EUROCASH, KGHM, MOBRUK, MOSTALZAB, ODLEWNIE, OEX, PCCROKITA, PROCHEM	DRAGOENT, ELZAB, IFIRMA, MOVIEGAMES, SOLAR, SONKA, STALPROD
Dzień dywidendy	NEUCA	CCS			
Inne					

Departament Analiz

Marcin Materna, CFA

Doradca inwestycyjny
+48 22 598 26 82
marcin.materna@millenniumdm.pl

Dyrektor

banki, ubezpieczenia

Marcin Palenik, CFA

+48 22 598 26 71
marcin.palenik@millenniumdm.pl

Analityk

handel detaliczny, biotechnologia
branża spożywcza

Adam Zajler

+48 22 598 26 88
adam.zajler@millenniumdm.pl

Analityk

przemysł, technologie, media

Łukasz Bugaj

Doradca inwestycyjny
+48 22 598 26 59
Lukasz.bugaj@millenniumdm.pl

Analityk

fundusze inwestycyjne

Grzegorz Gawkowski

+48 22 598 26 05
grzegorz.gawkowski@millenniumdm.pl

Analityk

fundusze inwestycyjne
sektor gier komputerowych

Departament Sprzedaży

Radosław Zawadzki

+48 22 598 26 34
radoslaw.zawadzki@millenniumdm.pl

Dyrektor

Arkadiusz Szumilak

+48 22 598 26 75
arkadiusz.szumilak@millenniumdm.pl

Jarosław Oldakowski

+48 22 598 26 11
jaroslaw.oldakowski@millenniumdm.pl

Leszek Iwaniec

+48 22 598 26 90
leszek.iwaniec@millenniumdm.pl

Marek Pszczółkowski

+48 22 598 26 60
marek.pszczolkowski@millenniumdm.pl

Marcin Czerwonka

+48 22 598 26 70
marcin.czerwonka@millenniumdm.pl

Millennium Dom Maklerski S.A.
ul. Żaryna 2A, Millennium Park III
02-593 Warszawa Polska

Ważne informacje

Wszelkie informacje zawarte w niniejszym raporcie mają wyłącznie charakter informacyjny i nie stanowią one rekomendacji w rozumieniu Rozporządzenia delegowanego komisji (UE) 2016/958 z dnia 9 marca 2016 r. uzupełniającego rozporządzenie Parlamentu Europejskiego i Rady (UE) nr 596/2014 w odniesieniu do regulacyjnych standardów technicznych dotyczących środków technicznych do celów obiektywnej prezentacji rekomendacji inwestycyjnych lub innych informacji rekomendujących lub sugerujących strategię inwestycyjną oraz ujawniania interesów partykularnych lub wskazań konfliktów interesów, w wyniku doradztwa inwestycyjnego, oferty ani też kierowanego do kogokolwiek (lub jakiegokolwiek grupy osób) zaproszenia do zawarcia transakcji na instrumencie bądź instrumentach finansowych.

Niniejszy raport został przygotowany z dochowaniem należytej staranności i rzetelności, w oparciu o fakty uznane za wiarygodne, jednak Millennium Dom Maklerski S.A. nie gwarantuje, że są one w pełni dokładne i kompletne. Podstawą przygotowania raportu były wszelkie informacje na temat spółek, jakie były publicznie dostępne i znane sporządzającemu do dnia jego sporządzenia. Przedstawione prognozy są oparte wyłącznie o analizę przeprowadzoną przez Millennium Dom Maklerski S.A. bez uzgodnień ze spółkami będącymi przedmiotem raportu ani z innymi podmiotami i opierają się na szeregu założeń, które w przyszłości mogą okazać się nietrafne. Millennium Dom Maklerski S.A. nie udziela żadnego zapewnienia, że podane prognozy sprawdzą się. Inwestowanie w akcje spółek wymienionych w niniejszej analizie wiąże się z szeregiem ryzyk związanych między innymi z sytuacją makroekonomiczną, zmianami regulacji prawnych, zmianami sytuacji na rynkach towarowych, ryzykiem stóp procentowych, których wyeliminowanie jest praktycznie niemożliwe.

Treść raportu nie była udostępniona spółkom będącym przedmiotem raportu przed jego opublikowaniem. Millennium Dom Maklerski S.A. nie ponosi odpowiedzialności za szkody poniesione w wyniku decyzji podjętych na podstawie informacji zawartych w niniejszym raporcie analitycznym.

Osoba lub osoby wskazane w prawym dolnym rogu pierwszej strony niniejszego raportu sporządziły analizę, informacja o stanowiskach osób sporządzających jest zawarta w górnej części ostatniej strony niniejszej publikacji. Wynagrodzenie otrzymywane przez osoby sporządzające raport nie jest bezpośrednio zależne od wyników finansowych uzyskiwanych przez Millennium Dom Maklerski S.A. w ramach transakcji lub usług z zakresu bankowości inwestycyjnej, dotyczących instrumentów finansowych emitentów, których dotyczy niniejszy raport.

Niniejszy raport stanowi badanie inwestycyjne i został przygotowany przez Millennium Dom Maklerski S.A. wyłącznie na potrzeby klientów Millennium Dom Maklerski S.A., nie stanowi reklamy ani oferowania papierów wartościowych, może być on także dystrybuowany za pomocą środków masowego przekazu, na podstawie każdorazowej decyzji Dyrektora Departamentu Doradztwa i Analiz. Rozpowszechnianie lub powielanie niniejszego materiału w całości lub w części bez pisemnej zgody Millennium Dom Maklerski S.A. jest zabronione. Niniejszy dokument, ani jego kopia nie mogą zostać bezpośrednio lub pośrednio przekazane lub wydane osobom w USA, Australii, Kanadzie, Japonii.

Nadzór nad Millennium Dom Maklerski S.A. sprawuje Komisja Nadzoru Finansowego.

Powiązania Millennium Dom Maklerski S.A. ze spółkami będącymi przedmiotem niniejszego raportu

Jest możliwe, że Millennium Dom Maklerski S.A. w ramach prowadzonej działalności maklerskiej świadczy, będzie świadczył, lub w przeszłości świadczył usługi na rzecz spółek i innych podmiotów wymienionych w niniejszym raporcie. Millennium Dom Maklerski S.A. nie wyklucza złożenia emitentowi papierów wartościowych, będących przedmiotem raportu oferty świadczenia usług maklerskich. Informacje o konflikcie interesów powstałym w związku ze sporządzeniem raportu (o ile występuje) znajdują się poniżej.

Millennium Dom Maklerski S.A. pełni funkcję animatora emitenta dla spółek: Ciech, Wielton, Selena FM, Skyline, Eurotel, Dekpol, GKS Katowice, Lokum Deweloper, Zamet Industry, od których otrzymał wynagrodzenie z tego tytułu. Millennium Dom Maklerski S.A. pełni funkcję animatora rynku dla spółek: Ciech, Wielton, Selena FM, Skyline, KGHM, PZU, GKS Katowice, Eurotel, Dekpol, Lokum Deweloper, Zamet Industry.

Millennium Dom Maklerski S.A. w ciągu ostatnich 12 miesięcy pełnił funkcję oferującego w trakcie oferty publicznej dla akcji spółki: Lokum Deweloper S.A., od której otrzymał wynagrodzenie z tego tytułu. Millennium Dom Maklerski S.A. w ciągu ostatnich 12 miesięcy mógł zawierać umowy ze spółkami Getin Noble Bank oraz Getin Holding w zakresie bankowości inwestycyjnej.

Spółki będące przedmiotem raportu mogą być klientami Grupy Kapitałowej Millennium Banku S.A., głównego akcjonariusza Millennium Domu Maklerskiego S.A. Pomiędzy Millennium Dom Maklerski S.A., a spółkami będącymi przedmiotem niniejszego raportu nie występują żadne inne powiązania, o których mowa w Rozporządzeniu delegowanym komisji (UE) 2016/958 z dnia 9 marca 2016 r. uzupełniającego rozporządzenie Parlamentu Europejskiego i Rady (UE) nr 596/2014 w odniesieniu do regulacyjnych standardów technicznych dotyczących środków technicznych do celów obiektywnej prezentacji rekomendacji inwestycyjnych lub innych informacji rekomendujących lub sugerujących strategię inwestycyjną oraz ujawniania interesów partykularnych lub wskazań konfliktów interesów, które byłyby znane sporządzającemu niniejszy raport.

Rozwiązania organizacyjne ustanowione w celu zapobiegania konfliktom interesów:

Zasady zarządzania konfliktami interesów w Millennium Domu Maklerskim S.A. zostały zawarte w Polityce zarządzania konfliktami interesów w Millennium Domu Maklerskim S.A.

Przyjęte dla zapobiegania konfliktom interesów rozwiązania organizacyjne określa między innymi Regulamin organizacyjny Spółki Akcyjnej Millennium Dom Maklerski, który przewiduje: (a) nadzór nad osobami, których główne funkcje obejmują prowadzenie działań w imieniu lub świadczenie usług dla Klientów, których interesy mogą być sprzeczne lub którzy w inny sposób reprezentują różne sprzeczne interesy, w tym interesy Domu Maklerskiego; (b) środki zapobiegające lub ograniczające wywieranie przez osobę trzecią niewłaściwego wpływu na sposób, w jaki upoważniona osoba wykonuje czynności w ramach usług świadczonych przez Dom Maklerski (c) organizacyjne oddzielenie od siebie osób (zespołów) zajmujących się wykonywaniem czynności, które wiążą się z ryzykiem powstania konfliktu interesów, (d) zapewnienie każdej jednostce organizacyjnej Domu Maklerskiego i jej pracownikom niezależności w zakresie, w jakim dotyczy to interesów Klientów, na rzecz których taka jednostka wykonuje określone czynności.

Przyjęte dla zapobiegania konfliktom interesów rozwiązania określa również Regulamin wynagradzania, który zapewnia, że nie istnieją żadne powiązania pomiędzy wysokością wynagrodzeń pracowników różnych jednostek organizacyjnych lub wysokością przychodów osiąganych przez różne jednostki organizacyjne, jeżeli jednostki te wykonują czynności, które wiążą się z ryzykiem powstania konfliktu interesów.

Ograniczenia dotyczące przepływu informacji w celu zapobiegania konfliktom interesów, w tym informacji poufnych i stanowiących tajemnicę zawodową, określa Regulamin ochrony przepływu informacji poufnych oraz stanowiących tajemnicę zawodową w Millennium Domu Maklerskim S.A.