

# Raport dzienny

27 kwietnia 2022

## Główne indeksy

Indeks		Zmiana 1D	Zmiana 1M	Zmiana 1Y	obroty PLN/USDm
WIG20	1 896	↓ -1,20%	-10,4%	-5,1%	1176/265
WIG30	2 322	↓ -1,13%	-9,8%	-1,9%	1047/236
mWIG40	4 444	↓ -0,73%	-6,9%	0,7%	222/50
sWIG80	18 781	↓ -0,73%	-3,5%	-2,9%	46/10
WIG	58 836	↓ -1,02%	-8,7%	-1,4%	1204/271
WIGBANKI	6 783	↓ -0,60%	-7,8%	22,5%	324/73

## Główne indeksy światowe

		1D	1M	3M	1Y
Dow Jones	33 240	↓ -2,38%	-4,65%	-2,69%	-2,19%
S&P500	4 175	↓ -2,81%	-8,10%	-3,50%	-0,28%
NASDAQ	12 491	↓ -3,95%	-11,85%	-6,46%	-11,35%
DAX	13 756	↓ -1,20%	-3,84%	-11,39%	-9,79%
RTSI\$	1 000	↑ 6,24%	20,52%	-28,56%	-34,05%
XU100	2 418	↓ -2,59%	11,16%	21,05%	73,73%

## Surowce

		1D	1M	3M	1Y
Miedź (USD/t)	9 860,0	↑ 0,93%	-4,0%	-0,6%	1,1%
Ropa (USD/bbl)	105,5	↑ 0,50%	-10,1%	22,7%	69,4%
Węgiel koks.(USD/t)	23,6	↑ 0,20%	-6,0%	4,2%	-10,5%
Złoto (USD/OZ)	1 899,2	↓ -0,21%	-3,0%	6,0%	6,8%

## Waluty

		1D	1M	3M	1Y
USD/PLN	4,4310	↑ 0,44%	3,6%	8,2%	17,1%
EUR/PLN	4,7111	↑ 0,19%	0,2%	3,3%	3,1%
EUR/USD	1,0630	↓ -0,27%	-3,3%	-4,6%	-11,9%
USD/HUF	355,15	↑ 0,41%	4,1%	10,9%	18,2%

## Informacje ze spółek

**HM Inwest** Skonsolidowane wyniki za 2021 r.

**Lotos** Skonsolidowane sprawozdanie finansowe

**ZUE** Szacunkowe jednostkowe wyniki za I kw.22r.

**Alior** Skonsolidowane wyniki za IV kwartał 2021r.

**Mirbud** Skonsolidowane wyniki za IV kwartał 2021r.

**Sunex** Skonsolidowane wyniki za IV kwartał 2021r.

**ZPUE** Najkorzystniejsza oferta w przetargu Tauronu

**ZUE** Unieważnienie postępowania przetargowego

**ZUE** Najkorzystniejsza oferta w przetargu PKP PLK

**PGNiG** Wstrzymanie dostaw gazu ziemnego od Gazpromu

**Kernel** Plan sprzedaży aktywów za ok. 210 mln USD

**X-Trade Brokers** Wstępne wyniki za I kw. 2022

**Aplisens** Rekomendacja wypłaty 0,6 zł dywidendy na akcję za 2021 r.

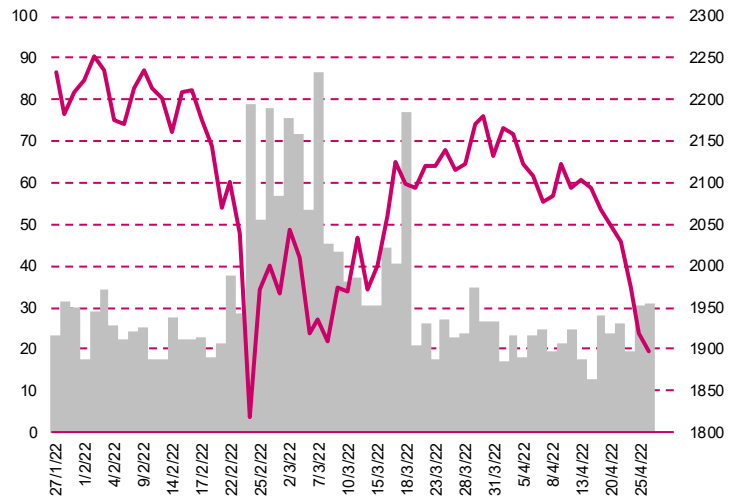
**ED Invest** Wypłata 1,01 zł dywidendy na akcję

**Immofinanz AG** Inwestorzy chcą wykupu łącznie ok. 568,8 mln euro obligacji

**Echo Investment** Emisja obligacji o wartości do 40 mln zł

**Feerum** Umowa na wykonanie obiektu magazynowo-suszarniczego

## WIG20



## Rentowność skarbowych papierów dłużnych

	3M	1Y	2Y	5Y	10Y
Polska	5,69%	5,79%	6,51%	6,70%	6,20%
Węgry	5,75%	6,23%	6,43%	7,02%	6,70%
Niemcy	-0,71%	-0,30%	0,15%	0,59%	0,84%
USA	0,78%	2,03%	2,48%	2,73%	2,72%

## Wygrani/Przegran

	1D	1D
JSW	65,22 ↑ 2,13%	ALLEGRO 24,62 ↓ -9,02%
ALIOR	41,44 ↑ 1,77%	ORANGEPL 6,76 ↓ -5,43%

## Najbardziej aktywne akcje

	1D	1M	% obrotów	obroty(PLN/USD)
ASSECOPL	75,00 ↓ -3,78%	-6,9%	13,9%	163/36
KGHM	138,60 ↓ -1,42%	-21,8%	10,1%	119/26
ALLEGRO	24,62 ↓ -9,02%	-25,4%	8,5%	100/22
PKOBP	34,75 ↓ -1,45%	-10,1%	6,3%	74/16

## Wydarzenia w spółkach

Spółka	Wydarzenie
QUERCUS	Zwy czajne walne zgromadzenie
SANPL	Zwy czajne walne zgromadzenie
GRODNO	Nadzwyczajne walne zgromadzenie
IZOSTAL	Zwy czajne walne zgromadzenie
MARVIPOL	Dzień wypłaty dywidendy w wysokości 1,14 PLN na akcję

## Prognozy makro

Godz.	Wydarzenie	Będzie	Ostatnio
-------	------------	--------	----------

## Informacje ze spółek

### HM Inwest

#### Skonsolidowane wyniki za 2021 r.

	IV kwartał 2021	IV kwartał 2020	zmiana r/r	I-IV kw. 2021	I-IV kw. 2020	zmiana
Przychody	26,7	61,5	-56,6%	184,8	104,2	77,3%
EBITDA	4,0	6,7	-40,8%	30,5	9,6	218,4%
EBIT	3,4	6,1	-43,7%	28,1	7,1	297,8%
Zysk netto	2,4	4,6	-47,6%	20,4	2,1	850,9%
<b>Marże</b>						
Marża EBITDA	14,9%	10,9%		16,5%	9,2%	
Marża EBIT	12,8%	9,9%		15,2%	6,8%	
Marża netto	9,0%	7,5%		11,0%	2,1%	

Wg MSR/MSSF; mln PLN;

### Lotos

#### Skonsolidowane sprawozdanie finansowe

	I kwartał 2022	I kwartał 2021	zmiana (r/r)
Przychody	10 967,5	5 863,3	87,1%
EBITDA LIFO	1 325,0	615,0	115,4%
EBITDA	2 213,5	927,7	138,6%
EBIT	1 886,1	664,3	183,9%
Zysk netto	1 215,1	353,3	243,9%
<b>Marże</b>			
Marża EBITDA	20,2%	15,8%	
Marża EBIT	17,2%	11,3%	
Marża netto	11,1%	6,0%	

Wg MSR/MSSF; mln PLN

### ZUE

#### Szacunkowe jednostkowe wyniki za I kw.22r.

	zmiana r/r	I kwartał 2021	IV kwartał 2020	III kwartał 2020	II kwartał 2020	I kwartał 2020
Przychody	0,5%	141,9	237,2	211,9	191,0	141,2
EBITDA	104,1%	6,8	10,9	7,5	4,6	3,3
EBIT	-	3,7	7,6	4,3	1,5	0,3
Zysk netto	-	4,1	7,9	3,2	1,1	0,0
<b>Marże</b>						
Marża EBITDA		4,8%	4,6%	3,6%	2,4%	2,4%
Marża EBIT		2,6%	3,2%	2,0%	0,8%	0,2%
Marża netto		2,9%	3,3%	1,5%	0,6%	0,0%

Wg MSR/MSSF; mln PLN

## Alior

### Skonsolidowane wyniki za IV kwartał 2021r.

	I kwartał 2022	I kwartał 2021	zmiana
Wynik odsetkowy	862,0	670,0	28,7%
Wynik z prowizji	191,0	178,0	7,3%
Koszty działania	-493,0	-418,0	17,9%
Saldo rezerw	-209,0	-244,0	-14,3%
Zysk netto	169,2	108,0	56,7%

Wg MSR/MSSF; mln PLN

## Mirbud

### Skonsolidowane wyniki za IV kwartał 2021r.

	IV kwartał 2021	IV kwartał 2020	zmiana	2021r.	2020r.	zmiana
Przychody	857,8	477,5	79,6%	2 505,0	1 242,9	101,5%
EBITDA	51,9	46,4	11,9%	187,9	97,7	92,4%
EBIT	48,4	42,9	12,9%	174,5	83,7	108,6%
Zysk netto	35,6	31,7	12,1%	128,0	58,2	120,0%
<b>Marże</b>						
Marża EBITDA	6,0%	9,7%		7,5%	7,9%	
Marża EBIT	5,6%	9,0%		7,0%	6,7%	
Marża netto	4,1%	6,6%		5,1%	4,7%	

Wg MSR/MSSF; mln PLN

## Sunex

### Skonsolidowane wyniki za IV kwartał 2021r.

	IV kwartał 2021	IV kwartał 2020	zmiana	2021r.	2020r.	zmiana
Przychody	42,6	17,5	142,7%	130,5	84,6	54,3%
EBITDA	1,5	1,6	-6,6%	13,8	12,3	12,5%
EBIT	0,6	1,1	-41,8%	10,2	10,0	1,5%
Zysk netto	-0,8	0,5	-	6,2	6,5	-4,2%
<b>Marże</b>						
Marża EBITDA	3,6%	9,3%		10,6%	14,5%	
Marża EBIT	1,5%	6,2%		7,8%	11,9%	
Marża netto	-1,9%	3,0%		4,8%	7,7%	

Wg MSR/MSSF; mln PLN

## ZPUE

### Najkorzystniejsza oferta w przetargu Tauronu

Oferta ZPUE została wybrana jako najkorzystniejsza w przetargu spółki Tauron Dystrybucja na dostawę stacji transformatorowych prefabrykowanych SN/nN. Wartość złożonej oferty to 129,9 mln zł netto. Oferta obejmuje dostawy stacji transformatorowych w okresie 24 miesięcy od dnia zawarcia przedmiotowej umowy.

## ZUE

### Unieważnienie postępowania przetargowego

Miejskie Przedsiębiorstwo Komunikacyjne - Łódź sp. z o.o. unieważniło postępowanie przetargowe na zadanie pn. "Budowa Zakładu Techniki MPK-Łódź". ZUE informowało o złożeniu oferty w przedmiotowym postępowaniu przetargowym w dniu 14 kwietnia 2022 r. Zgodnie z otrzymaną informacją zamawiający

wskazał, iż unieważnił postępowanie, ponieważ złożone oferty przewyższają kwotę, którą przeznaczył na sfinansowanie zamówienia.

## ZUE

### Najkorzystniejsza oferta w przetargu PKP PLK

ZUE złożyło poprzez aukcję elektroniczną najkorzystniejszą ofertę w postępowaniu przetargowym dotyczącym zamówienia pn.: Zaprojektowanie i wykonanie robót budowlanych na p. odg. Knapówka w ramach projektu pn. "Modernizacja linii kolejowej nr 4 - Centralna Magistrala Kolejowa etap II". Zamawiającym jest PKP PLK. Wartość netto złożonej przez spółkę całkowitej oferty wynosi 35 mln zł, w tym 23,5 mln zł za zakres podstawowy i 11,5 mln zł za zakres opcjonalny. Termin realizacji zadania ustalono na 13 miesięcy od dnia zawarcia umowy.

## PGNiG

### Wstrzymanie dostaw gazu ziemnego od Gazpromu

27 kwietnia, od godz. 8.00 czasu polskiego nastąpiło wstrzymanie dostaw gazu ziemnego dostarczanego przez Gazprom w ramach kontraktu jamalskiego. W ocenie spółki wstrzymanie dostaw stanowi naruszenie kontraktu i PGNiG podejmie działania zmierzające do przywrócenia realizacji dostaw. Jednocześnie spółka zastrzega prawo dochodzenia roszczeń z tego tytułu. Zgodnie z informacją otrzymaną od Gazpromu, wstrzymanie dostaw nastąpi w wyniku zakazu ich realizacji nałożonego na Gazprom zgodnie z postanowieniami Dekretu Prezydenta Federacji Rosyjskiej z 31 marca 2022 r. "o specjalnej procedurze wykonania zobowiązań zagranicznych nabywców wobec rosyjskich dostawców gazu ziemnego", w związku z kontynuowaniem przez PGNiG rozliczania jej zobowiązań za gaz dostarczany przez Gazprom w ramach Kontraktu Jamalskiego zgodnie z jego aktualnymi warunkami i odrzuceniem przez spółkę możliwości dokonywania ostatecznej płatności w rublach rosyjskich.

## Kernel

### Plan sprzedaży aktywów za ok. 210 mln USD

Kernel Holding, z powodu blokady ukraińskich portów Morza Czarnego w wyniku rosyjskiej agresji na Ukrainę, zdecydował o zbyciu części aktywów. Transakcja ma mieć wartość ok. 210 mln USD. Ze względu na blokady ukraińskich portów Morza Czarnego w wyniku niesprowokowanej militarnej agresji Rosji na Ukrainę, zarząd Kernel Holding zdecydował o zbyciu części podmiotów rolnych obejmujących 134 tys. ha pól uprawnych wraz infrastrukturą, maszynami i kapitałem obrotowym, by zmniejszyć ryzyko biznesowe i poprawić płynność w średnim terminie. Kernel poinformował, że zainicjowany proces sprzedaży aktywów nie spotkał się z zainteresowaniem lokalnych i międzynarodowych graczy strategicznych, biorąc pod uwagę obecną sytuację i perspektywy biznesowe, a spółka nie otrzymała niewiążącej oferty od żadnego z potencjalnych oferentów. Po dokonaniu ewaluacji spółkę wesprzeć postanowił podmiot, który kontroluje Andrii Verevskyi, pełniący funkcje zarządcze w spółce. We wtorek Kernel zawarł z kupującym porozumienie, zgodnie z którym kwota za nabywane aktywa ma wynieść 210 mln USD. Transakcja została zatwierdzona przez radę dyrektorów.

## X-Trade Brokers

### Wstępne wyniki za I kw. 2022

Według wstępnych danych X-Trade Brokers odnotował 252,64 mln zł skonsolidowanego zysku netto w I kw. 2022 r. wobec 89,05 mln zł zysku rok wcześniej. Zysk operacyjny wyniósł 308,77 mln zł wobec 99,8 mln zł zysku rok wcześniej. Skonsolidowane przychody z działalności operacyjnej sięgnęły 439,8 mln zł w I kw. 2022 r. wobec 186,7 mln zł rok wcześniej. Istotnymi czynnikami determinującymi poziom przychodów były wysoka zmienność na rynkach finansowych i towarowych oraz stale rosnąca średnia liczba aktywnych klientów (wzrost o 44,7% r/r), połączona z ich dużą aktywnością transakcyjną wyrażoną w liczbie zawartych kontraktów w lotach. W konsekwencji obrót instrumentami pochodnymi wyniósł 1 560,7 tys. lotów (I kw. 2021: 1 115,4 tys. lotów), a rentowność na lota uległa zwiększeniu o 68,4%. W I kwartale 2022 r. grupa pozyskała 55 333 nowych klientów wobec 42 760 kwartał wcześniej, co daje wzrost o 29,4%. To efekt kontynuowania zoptymalizowanej strategii sprzedażowo-marketingowej, większej penetracji rynków już istniejących, sukcesywnego wprowadzania do oferty nowych produktów oraz ekspansji na nowe rynki geograficzne. W analizowanym okresie rekordowa była liczba aktywnych klientów. Wzrosła ona z 127 174 do 149 726, tj. o 17,7% kw/kw.

## Aplisens

### Rekomendacja wypłaty 0,6 zł dywidendy na akcję za 2021 r.

Zarząd Aplisens rekomenduje, by z zysku za 2021 r. przeznaczyć na wypłatę dywidendy kwotę 6,9 mln zł, co daje 0,6 zł dywidendy na akcję. Pozostała część zysku, tj. 9 mln zł ma trafić na zwiększenie kapitału zapasowego spółki.

## ED Invest

### Wypłata 1,01 zł dywidendy na akcję

Walne Zgromadzenie ED Invest zdecydowało o przeznaczeniu na dywidendę łącznie 10 mln zł, co daje 1,01 zł dywidendy na akcję. Na dywidendę trafi 6,04 mln zł z zysku wypracowanego w 2021 r. oraz 3,96 mln zł z niepodzielonego zysku lat poprzednich. Datę ustalenia prawa do dywidendy wyznaczono na 4 maja, a jej wypłata nastąpi 11 maja 2022 r.

## Immofinanz AG

### Inwestorzy chcą wykupu łącznie ok. 568,8 mln euro obligacji

Inwestorzy chcą wykupu łącznie ok. 568,8 mln euro obligacji Spółki. Immofinanz podał, że wielkość tego odpływu płynności ma wpływ na prognozy przedstawione wcześniej przez Spółkę dla rozwoju biznesu w 2022 roku, czyli wzrost portfela do ok. 6 mld euro, cel dla FFO 1 (przed opodatkowaniem) ponad 135 mln euro, a co za tym idzie również kwoty wypłaty dywidendy za lata obrotowe 2021 i 2022. Zarząd zrewiduje te plany.

## Echo Investment

### Emisja obligacji o wartości do 40 mln zł

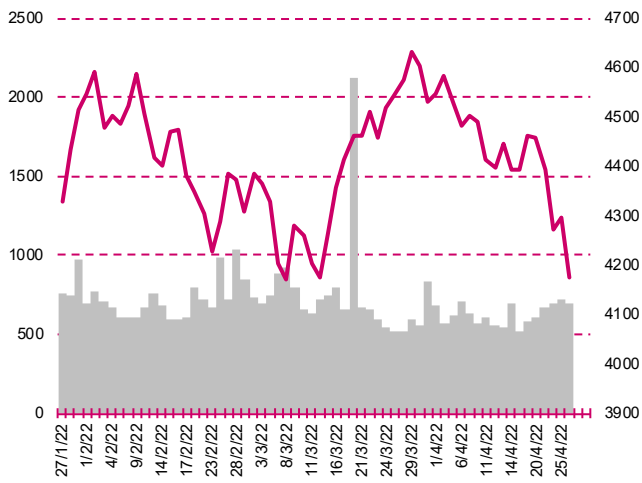
Echo Investment zamierza wyemitować obligacje serii M o łącznej wartości nominalnej do 40 mln zł. Przewidywany termin przydziału obligacji to 12 maja. Oprocentowanie obligacji będzie zmienne i wyniesie 4% w skali roku plus WIBOR6M. Spółka przewiduje, że w dacie wykupu obligacji, tj. w dniu 27 kwietnia 2026 r., wartość zobowiązań finansowych Spółki nie powinna znacząco odbiegać od poziomu zobowiązań finansowych Spółki według stanu na dzień 31 grudnia 2021 r.

## Feerum

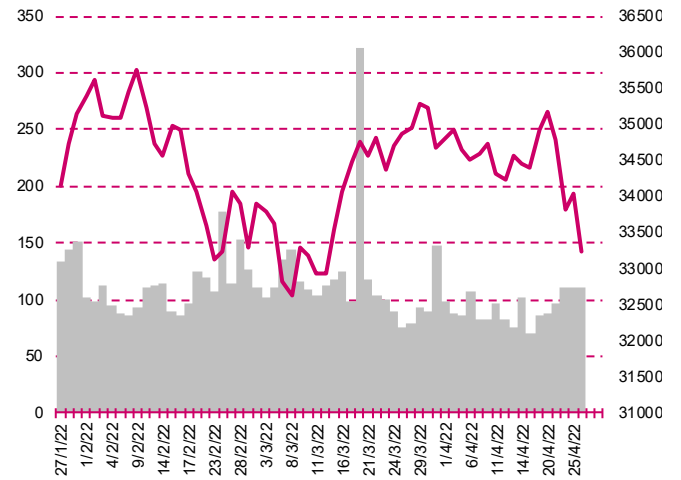
### Umowa na wykonanie obiektu magazynowo-suszarniczego

Spółka podpisała umowę ze spółką Młyny Szczepanki Spółka z ograniczoną odpowiedzialnością z siedzibą w miejscowości Szczepanki. Przedmiotem Umowy jest wyprodukowanie, dostawa, nadzór nad montażem mechanicznym i uruchomienie obiektu magazynowo-suszarniczego. Elementy obiektu magazynowo-suszarniczego będą dostarczane w terminie do dnia 30 sierpnia 2022 roku. Montaż zostanie zrealizowany w terminie 90 dni od daty jego rozpoczęcia. Zamawiający zapłaci Spółce wynagrodzenie w łącznej wysokości 5 215 200,00 zł brutto (tj. 4 240 000,00 zł netto). Zawarcie i wykonanie przedmiotu umowy stanowi kontynuację współpracy pomiędzy Spółką a Zamawiającym w zakresie produkcji, dostawy i uruchomienia obiektów magazynowo-suszarniczych, zaś łączna wartość zamówień realizowanych obecnie przez Spółkę na rzecz Zamawiającego (wliczając umowę) wynosi 10 397 214,60 zł brutto (tj. 8 453 020 zł netto).

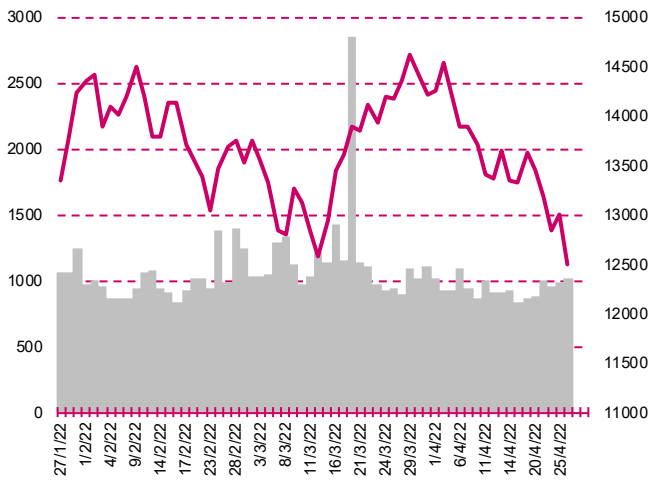
**S&P500**



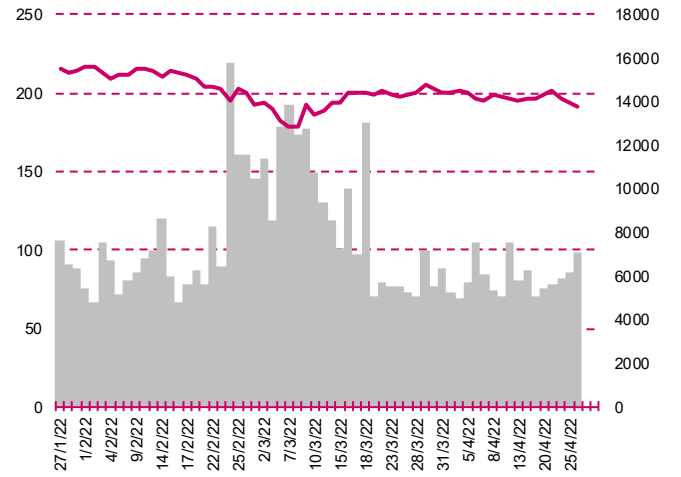
**DOW JONES**



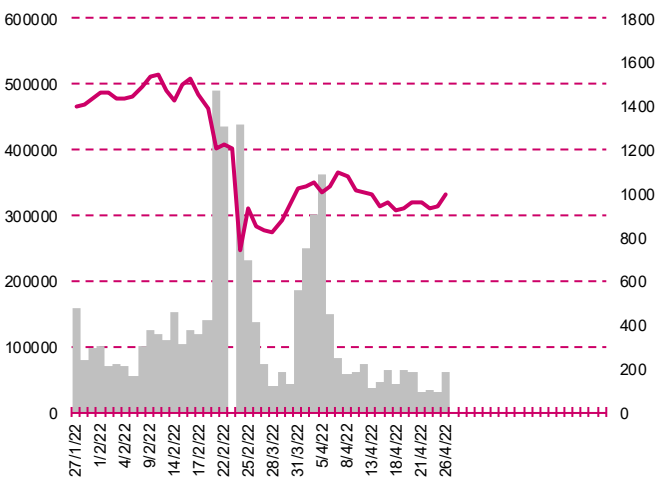
**NASDAQ**



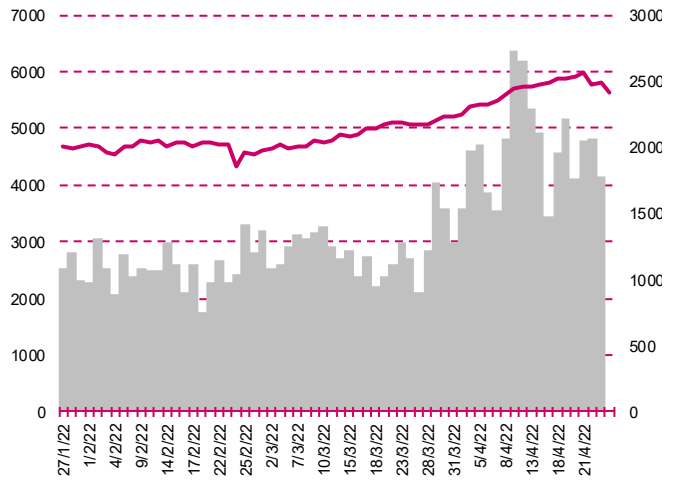
**DAX**



**RTSI\$**



**XU100**



## Kalendarium

	Poniedziałek 25 kwietnia '22	Wtorek 26 kwietnia '22	Środa 27 kwietnia '22	Czwartek 28 kwietnia '22	Piątek 29 kwietnia '22
Dane makro	Indeks instytutu Ifo (GER)	Zamówienia na dobra bez środków tr. wst. (US), Zamówienia na dobra trwałego użytku wst. (US), Sprzedaż nowych domów (US)		Produkcja przemysłowa (JP), Inflacja CPI (GER), PKB (US), Wnioski o zasilek dla bezrobotnych (US)	Indeks PMI dla przemysłu (CN), PKB (GER)(EU), Inflacja CPI (PL), Indeks Uniwersytetu Michigan (US)
Wyniki spółek	BOOMBIT, ORANGEPL, POLIMEXMS, WAWEL	MIRBUD, SANPL, SONEL, TIM, XTPL	ALIOR, ASSECOSEE, BORYSZEW, CLNPHARMA, DATAWALK, DEBICA, ESOTIQ, GRUPAAZOTY, LOTOS, PEKABEX, POLICE, PULAWY, STSHOLDING	APATOR, ASSECOBS, BUDIMEX, CREEPYJAR, FERRUM, KRUK, LUBAWA, MOL, PEKAO, PKNORLEN, RELPOL, VIVID, ZEPAK	AILLERON, BBIDEV, BIOMAXIMA, BIOTON, CAPTORTX, COGNOR, COMARCH, EKOEXPORT, ENTER, GAMFACTOR, GETINOBLE, GROCLIN, IMMOBILE, INPRO, KRVITAMIN, LENA, PLAYWAY, RAINBOW, STALPROD, STALPROFI
Dzień dywidendy		MOVIEGAMES	PCCROKITA	ALUMETAL	
Inne					

	Poniedziałek 2 maja '22	Wtorek 3 maja '22	Środa 4 maja '22	Czwartek 5 maja '22	Piątek 6 maja '22
Dane makro	Indeks PMI dla przemysłu (JP)(PL)(GER)(EU)(US), Indeks ISM dla przemysłu (US)	Zamówienia na dobra bez środków tr. fin. (US), Zamówienia na dobra trwałego użytku fin. (US)	Indeks PMI dla usług (GER)(EU)(US), Raport ADP (US), Indeks ISM dla usług (US), Decyzja FOMC ws. stóp procentowych (US)	Decyzja ws. stóp procentowych (PL), Indeks PMI dla usług (CN), Wnioski o zasilek dla bezrobotnych (US)	Produkcja przemysłowa (GER), Stopa bezrobocia (US), Zmiana zatrudnienia w sektorze pozarolniczym (US), Zmiana zatrudnienia w sektorze prywatnym (US)
Wyniki spółek	BUMECH, FEERUM, VOTUM			ASBIS, DINOPL	INGBSK, MOL, NOVITA, XTB
Dzień dywidendy					
Inne					

## Departament Analiz

### Marcin Materna, CFA

Doradca inwestycyjny  
+48 22 598 26 82  
marcin.materna@millenniumdm.pl

### Dyrektor

banki, ubezpieczenia

### Marcin Palenik, CFA

+48 22 598 26 71  
marcin.palenik@millenniumdm.pl

### Analityk

handel detaliczny, biotechnologia  
branża spożywcza

### Adam Zajler

+48 22 598 26 88  
adam.zajler@millenniumdm.pl

### Analityk

przemysł, technologie, media

### Łukasz Bugaj

Doradca inwestycyjny  
+48 22 598 26 59  
Lukasz.bugaj@millenniumdm.pl

### Analityk

fundusze inwestycyjne

### Grzegorz Gawkowski

+48 22 598 26 05  
grzegorz.gawkowski@millenniumdm.pl

### Analityk

fundusze inwestycyjne  
sektor gier komputerowych

## Departament Sprzedaży

### Radosław Zawadzki

+48 22 598 26 34  
radoslaw.zawadzki@millenniumdm.pl

### Dyrektor

### Arkadiusz Szumilak

+48 22 598 26 75  
arkadiusz.szumilak@millenniumdm.pl

### Jarosław Oldakowski

+48 22 598 26 11  
jaroslaw.oldakowski@millenniumdm.pl

### Leszek Iwaniec

+48 22 598 26 90  
leszek.iwaniec@millenniumdm.pl

### Marek Pszczółkowski

+48 22 598 26 60  
marek.pszczolkowski@millenniumdm.pl

### Marcin Czerwonka

+48 22 598 26 70  
marcin.czerwonka@millenniumdm.pl

**Millennium Dom Maklerski S.A.**  
**ul. Żaryna 2A, Millennium Park III**  
**02-593 Warszawa Polska**

### Ważne informacje

Wszelkie informacje zawarte w niniejszym raporcie mają wyłącznie charakter informacyjny i nie stanowią one rekomendacji w rozumieniu Rozporządzenia delegowanego komisji (UE) 2016/958 z dnia 9 marca 2016 r. uzupełniającego rozporządzenie Parlamentu Europejskiego i Rady (UE) nr 596/2014 w odniesieniu do regulacyjnych standardów technicznych dotyczących środków technicznych do celów obiektywnej prezentacji rekomendacji inwestycyjnych lub innych informacji rekomendujących lub sugerujących strategię inwestycyjną oraz ujawniania interesów partykularnych lub wskazań konfliktów interesów, w wyniku doradztwa inwestycyjnego, oferty ani też kierowanego do kogokolwiek (lub jakiegokolwiek grupy osób) zaproszenia do zawarcia transakcji na instrumencie bądź instrumentach finansowych.

Niniejszy raport został przygotowany z dochowaniem należytej staranności i rzetelności, w oparciu o fakty uznane za wiarygodne, jednak Millennium Dom Maklerski S.A. nie gwarantuje, że są one w pełni dokładne i kompletne. Podstawą przygotowania raportu były wszelkie informacje na temat spółek, jakie były publicznie dostępne i znane sporządzającemu do dnia jego sporządzenia. Przedstawione prognozy są oparte wyłącznie o analizę przeprowadzoną przez Millennium Dom Maklerski S.A. bez uzgodnień ze spółkami będącymi przedmiotem raportu ani z innymi podmiotami i opierają się na szeregu założeń, które w przyszłości mogą okazać się nietrafne. Millennium Dom Maklerski S.A. nie udziela żadnego zapewnienia, że podane prognozy sprawdzą się. Inwestowanie w akcje spółek wymienionych w niniejszej analizie wiąże się z szeregiem ryzyk związanych między innymi z sytuacją makroekonomiczną, zmianami regulacji prawnych, zmianami sytuacji na rynkach towarowych, ryzykiem stóp procentowych, których wyeliminowanie jest praktycznie niemożliwe.

Treść raportu nie była udostępniona spółkom będącym przedmiotem raportu przed jego opublikowaniem. Millennium Dom Maklerski S.A. nie ponosi odpowiedzialności za szkody poniesione w wyniku decyzji podjętych na podstawie informacji zawartych w niniejszym raporcie analitycznym.

Osoba lub osoby wskazane w prawym dolnym rogu pierwszej strony niniejszego raportu sporządziły analizę, informacja o stanowiskach osób sporządzających jest zawarta w górnej części ostatniej strony niniejszej publikacji. Wynagrodzenie otrzymywane przez osoby sporządzające raport nie jest bezpośrednio zależne od wyników finansowych uzyskiwanych przez Millennium Dom Maklerski S.A. w ramach transakcji lub usług z zakresu bankowości inwestycyjnej, dotyczących instrumentów finansowych emitentów, których dotyczy niniejszy raport.

Niniejszy raport stanowi badanie inwestycyjne i został przygotowany przez Millennium Dom Maklerski S.A. wyłącznie na potrzeby klientów Millennium Dom Maklerski S.A., nie stanowi reklamy ani oferowania papierów wartościowych, może być on także dystrybuowany za pomocą środków masowego przekazu, na podstawie każdorazowej decyzji Dyrektora Departamentu Doradztwa i Analiz. Rozpowszechnianie lub powielanie niniejszego materiału w całości lub w części bez pisemnej zgody Millennium Dom Maklerski S.A. jest zabronione. Niniejszy dokument, ani jego kopia nie mogą zostać bezpośrednio lub pośrednio przekazane lub wydane osobom w USA, Australii, Kanadzie, Japonii.

Nadzór nad Millennium Dom Maklerski S.A. sprawuje Komisja Nadzoru Finansowego.

### Powiązania Millennium Dom Maklerski S.A. ze spółkami będącymi przedmiotem niniejszego raportu

Jest możliwe, że Millennium Dom Maklerski S.A. w ramach prowadzonej działalności maklerskiej świadczy, będzie świadczył, lub w przeszłości świadczył usługi na rzecz spółek i innych podmiotów wymienionych w niniejszym raporcie. Millennium Dom Maklerski S.A. nie wyklucza złożenia emitentowi papierów wartościowych, będących przedmiotem raportu oferty świadczenia usług maklerskich. Informacje o konflikcie interesów powstałym w związku ze sporządzeniem raportu (o ile występuje) znajdują się poniżej.

Millennium Dom Maklerski S.A. pełni funkcję animatora emitenta dla spółek: Ciech, Wielton, Selena FM, Skyline, Eurotel, Dekpol, GKS Katowice, Lokum Deweloper, Zamet Industry, od których otrzymał wynagrodzenie z tego tytułu. Millennium Dom Maklerski S.A. pełni funkcję animatora rynku dla spółek: Ciech, Wielton, Selena FM, Skyline, KGHM, PZU, GKS Katowice, Eurotel, Dekpol, Lokum Deweloper, Zamet Industry.

Millennium Dom Maklerski S.A. w ciągu ostatnich 12 miesięcy pełnił funkcję oferującego w trakcie oferty publicznej dla akcji spółki: Lokum Deweloper S.A., od której otrzymał wynagrodzenie z tego tytułu. Millennium Dom Maklerski S.A. w ciągu ostatnich 12 miesięcy mógł zawierać umowy ze spółkami Getin Noble Bank oraz Getin Holding w zakresie bankowości inwestycyjnej.

Spółki będące przedmiotem raportu mogą być klientami Grupy Kapitałowej Millennium Banku S.A., głównego akcjonariusza Millennium Dom Maklerskiego S.A. Pomiędzy Millennium Dom Maklerski S.A., a spółkami będącymi przedmiotem niniejszego raportu nie występują żadne inne powiązania, o których mowa w Rozporządzeniu delegowanym komisji (UE) 2016/958 z dnia 9 marca 2016 r. uzupełniającego rozporządzenie Parlamentu Europejskiego i Rady (UE) nr 596/2014 w odniesieniu do regulacyjnych standardów technicznych dotyczących środków technicznych do celów obiektywnej prezentacji rekomendacji inwestycyjnych lub innych informacji rekomendujących lub sugerujących strategię inwestycyjną oraz ujawniania interesów partykularnych lub wskazań konfliktów interesów, które byłyby znane sporządzającemu niniejszy raport.

### Rozwiązania organizacyjne ustanowione w celu zapobiegania konfliktom interesów:

Zasady zarządzania konfliktami interesów w Millennium Dom Maklerski S.A. zostały zawarte w Polityce zarządzania konfliktami interesów w Millennium Dom Maklerski S.A.

Przyjęte dla zapobiegania konfliktom interesów rozwiązania organizacyjne określa między innymi Regulamin organizacyjny Spółki Akcyjnej Millennium Dom Maklerski, który przewiduje: (a) nadzór nad osobami, których główne funkcje obejmują prowadzenie działań w imieniu lub świadczenie usług dla Klientów, których interesy mogą być sprzeczne lub który w inny sposób reprezentują różne sprzeczne interesy, w tym interesy Domu Maklerskiego; (b) środki zapobiegające lub ograniczające wywieranie przez osobę trzecią niewłaściwego wpływu na sposób, w jaki upoważniona osoba wykonuje czynności w ramach usług świadczonych przez Dom Maklerski (c) organizacyjne oddzielenie od siebie osób (zespołów) zajmujących się wykonywaniem czynności, które wiążą się z ryzykiem powstania konfliktu interesów, (d) zapewnienie każdej jednostce organizacyjnej Domu Maklerskiego i jej pracownikom niezależności w zakresie, w jakim dotyczy to interesów Klientów, na rzecz których taka jednostka wykonuje określone czynności.

Przyjęte dla zapobiegania konfliktom interesów rozwiązania określa również Regulamin wynagradzania, który zapewnia, że nie istnieją żadne powiązania pomiędzy wysokością wynagrodzeń pracowników różnych jednostek organizacyjnych lub wysokością przychodów osiągniętych przez różne jednostki organizacyjne, jeżeli jednostki te wykonują czynności, które wiążą się z ryzykiem powstania konfliktu interesów.

Ograniczenia dotyczące przepływu informacji w celu zapobiegania konfliktom interesów, w tym informacji poufnych i stanowiących tajemnicę zawodową, określa Regulamin ochrony przepływu informacji poufnych oraz stanowiących tajemnicę zawodową w Millennium Dom Maklerski S.A.