

Raport dzienny

26 kwietnia 2022

Główne indeksy

Indeks		Zmiana 1D	Zmiana 1M	Zmiana 1Y	obroty PLN/USDm
WIG20	1 920 ↓	-2,72%	-9,3%	-4,3%	1367/315
WIG30	2 348 ↓	-2,43%	-8,8%	-1,1%	1350/312
mWIG40	4 477 ↓	-1,88%	-6,2%	1,7%	277/64
sWIG80	18 920 ↓	-1,41%	-2,8%	-1,9%	60/13
WIG	59 443 ↓	-2,40%	-7,7%	-0,5%	1559/360
WIGBANKI	6 824 ↓	-5,77%	-7,2%	23,3%	589/136

Główne indeksy światowe

		1D	1M	3M	1Y
Dow Jones	34 049 ↑	0,70%	-2,33%	-0,35%	0,20%
S&P500	4 296 ↑	0,57%	-5,44%	-1,24%	2,59%
NASDAQ	13 005 ↑	1,29%	-8,22%	-3,97%	-8,02%
DAX	13 924 ↓	-1,54%	-2,67%	-9,93%	-8,97%
RTSI\$	0 941 ↑	1,38%	13,44%	-28,94%	-38,06%
XU100	2 483 ↑	0,41%	14,12%	27,24%	80,68%

Surowce

		1D	1M	3M	1Y
Miedź (USD/t)	9 769,0 ↓	-3,37%	-4,9%	-0,3%	2,3%
Ropa (USD/bbl)	103,5 ↑	1,18%	-11,8%	19,5%	68,3%
Srebro (USD/OZ)	23,8 ↑	0,62%	-4,5%	1,0%	-9,4%
Złoto (USD/OZ)	1 904,7 ↑	0,36%	-2,7%	4,7%	6,9%

Waluty

		1D	1M	3M	1Y
USD/PLN	4,3285 ↓	-0,13%	1,3%	6,1%	14,8%
EUR/PLN	4,6398 ↓	-0,07%	-1,2%	1,2%	1,8%
EUR/USD	1,0719 ↑	0,06%	-2,4%	-4,6%	-11,3%
USD/HUF	347,41 ↓	-0,02%	1,7%	8,4%	15,5%

Informacje ze spółek

BoomBit Skonsolidowane wyniki finansowe za rok 2021

TIM Skonsolidowane wyniki za IV kwartał 2021r.

Rafako Szacunkowe skonsolidowane wyniki za IV kwartał 2021r.

Kompap Skonsolidowane wyniki za 2021 r.

Soneł Skonsolidowane wyniki za 2021 r.

Orange Polska Skonsolidowane sprawozdanie finansowe

Wawel Kwartałne sprawozdanie finansowe

Orange Polska Podtrzymanie całoroczne prognozy

XTB Spółka wypłaci 1,5 zł dywidendy na akcję

KGHM Wstępne wyniki produkcyjne i sprzedażowe za marzec 2022 r.

Onde Znacząca umowa na systemy fotowoltaiczne

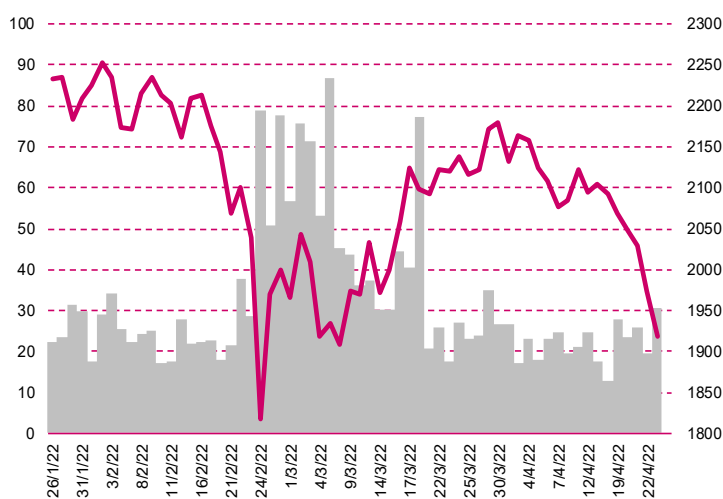
Bowim Rekomendacja wypłaty 2,52 zł dywidendy na akcję

Mirbud Rozpoczęcie budowy hali magazynowej w Gorzowie Wielk.

BoomBit Rekomendacja wypłaty dywidendy

Forever Entertainment Powołanie Prezesa Zarządu na kolejną kadencję

WIG20



Rentowność skarbowych papierów dłużnych

	3M	1Y	2Y	5Y	10Y
Polska	5,64%	5,87%	6,60%	6,81%	6,31%
Węgry	5,75%	6,22%	6,43%	7,06%	6,73%
Niemcy	-0,70%	-0,30%	0,28%	0,75%	0,97%
USA	0,79%	2,06%	2,63%	2,86%	2,82%

Wygrani/Przegrani

	1D		1D
TAURONPE	3,17 ↑	6,67%	KGHM 140,60 ↓ -6,73%
PGE	9,60 ↑	5,52%	ALIOR 40,72 ↓ -6,50%

Najbardziej aktywne akcje

	1D	1M	% obrotów	obroty (PLN/USD)
PKOBP	35,26 ↓	-6,25%	-8,8%	8,6% 117/27
PEKAO	102,25 ↓	-5,98%	-5,1%	7,1% 97/22
KGHM	140,60 ↓	-6,73%	-20,7%	7,1% 96/22
CDPROJEKT	130,72 ↑	2,45%	-25,5%	4,7% 64/14

Wydarzenia w spółkach

Spółka	Wydarzenie
EDINVEST	Zwyczajne walne zgromadzenie
PROCAD	Nadzwyczajne walne zgromadzenie
INTERFERI	Nadzwyczajne walne zgromadzenie
MABION	Wprowadzenie do obrotu 500 akcji zwykłych na okaziciela serii S
ROPCZYCE	Dzień wypłaty dywidendy w wysokości 1,30 PLN na akcję

Prognozy makro

Godz.	Wydarzenie	Będzie	Ostatnio
14:30	Zamówienia na dobra bez środków tr. wst. (m/m)	US 0,6%	-0,6%
14:30	Zamówienia na dobra trwałego użytku wst. (m/m)	US 1,0%	-2,1%
16:00	Sprzedaż nowych domów	US 765 tys.	772 tys.
16:00	Indeks zaufania konsumentów-Conference Board	US 108,0	107,2

Informacje ze spółek

BoomBit

Skonsolidowane wyniki finansowe za rok 2021

	IV kwartał 2021	IV kwartał 2020	zmiana r/r	I-IV kw. 2021	I-IV kw. 2020	zmiana
Przychody	67,8	34,3	97,8%	239,0	140,2	70,4%
EBITDA	9,4	3,8	146,0%	35,0	22,3	57,1%
EBIT	6,3	0,2	2855,9%	22,4	9,7	131,3%
Zysk netto	9,2	3,1	199,4%	17,8	12,5	41,8%
Marże						
Marża EBITDA	13,8%	11,1%		14,7%	15,9%	
Marża EBIT	9,3%	0,6%		9,4%	6,9%	
Marża netto	13,6%	9,0%		7,4%	8,9%	

Wg MSR/MSSF; mln PLN;

TIM

Skonsolidowane wyniki za IV kwartał 2021r.

	IV kwartał 2021	IV kwartał 2020	zmiana	2021r.	2020r.	zmiana
Przychody	363,8	303,5	19,9%	1 314,4	1 064,9	23,4%
EBITDA	34,8	30,0	15,9%	144,6	80,5	79,6%
EBIT	28,9	24,2	19,4%	121,6	58,3	108,4%
Zysk netto	22,2	17,3	28,7%	91,8	37,1	147,2%
Marże						
Marża EBITDA	9,6%	9,9%		11,0%	7,6%	
Marża EBIT	7,9%	8,0%		9,3%	5,5%	
Marża netto	6,1%	5,7%		7,0%	3,5%	

Wg MSR/MSSF; mln PLN

Rafako

Szacunkowe skonsolidowane wyniki za IV kwartał 2021r.

	IV kwartał 2021	IV kwartał 2020	zmiana	2021r.	2020r.	zmiana
Przychody	146,6	412,2	-64,4%	537,0	1 207,8	-55,5%
EBITDA	10,4	-52,5	-	26,3	-293,0	-
EBIT	8,1	-56,4	-	16,2	-308,1	-
Zysk netto	21,1	-57,0	-	8,7	-316,9	-
Marże						
Marża EBITDA	7,1%	-12,7%		4,9%	-24,3%	
Marża EBIT	5,5%	-13,7%		3,0%	-25,5%	
Marża netto	14,4%	-13,8%		1,6%	-26,2%	

Wg MSR/MSSF; mln PLN

Kompap

Skonsolidowane wyniki za 2021 r.

	IV kwartał 2021	IV kwartał 2020	zmiana r/r	I-IV kw. 2021	I-IV kw. 2020	zmiana
Przychody	24,4	24,1	1,2%	91,3	86,7	5,3%
EBITDA	3,2	3,3	-3,2%	13,1	14,0	-6,5%
EBIT	1,5	1,8	-14,9%	7,3	8,3	-12,6%
Zysk netto	1,2	0,8	48,1%	5,3	5,7	-6,6%
Marże						
Marża EBITDA	12,9%	13,5%		14,4%	16,2%	
Marża EBIT	6,3%	7,5%		8,0%	9,6%	
Marża netto	5,1%	3,5%		5,8%	6,6%	

Wg MSR/MSSF; mln PLN;

Kompap chce wypłacić 0,7 zł dywidendy na akcję.

Sonel

Skonsolidowane wyniki za 2021 r.

	IV kwartał 2021	IV kwartał 2020	zmiana r/r	I-IV kw. 2021	I-IV kw. 2020	zmiana
Przychody	61,4	28,5	115,0%	158,1	116,1	36,2%
EBITDA	6,7	4,1	63,1%	23,2	21,6	7,3%
EBIT	4,8	2,4	102,0%	15,8	14,8	6,7%
Zysk netto	5,4	2,3	137,0%	14,7	13,4	9,5%
Marże						
Marża EBITDA	10,9%	14,3%		14,7%	18,6%	
Marża EBIT	7,9%	8,4%		10,0%	12,8%	
Marża netto	8,7%	7,9%		9,3%	11,5%	

Wg MSR/MSSF; mln PLN;

Orange Polska

Skonsolidowane sprawozdanie finansowe

	I kwartał 2022	I kwartał 2021	zmiana (r/r)
Przychody	2 931	2 918	0,4%
EBITDA	748	692	8,1%
EBIT	244	116	110,3%
Zysk netto	125	39	220,5%
Marże			
Marża EBITDA	25,5%	23,7%	
Marża EBIT	8,3%	4,0%	
Marża netto	4,3%	1,3%	

Wg MSR/MSSF; mln PLN

Wawel

Kwartalne sprawozdanie finansowe

	I kwartał 2022	I kwartał 2021	zmiana (r/r)
Przychody	133,4	132,6	0,6%
EBITDA	14,9	24,0	-37,9%
EBIT	7,7	16,5	-53,3%
Zysk netto	6,5	13,3	-51,1%
Marże			
Marża EBITDA	11,2%	18,1%	
Marża EBIT	5,8%	12,4%	
Marża netto	4,9%	10,0%	

Wg MSR/MSSF; mln PLN

Orange Polska

Podtrzymanie całoroczne prognozy

Po wynikach I kw. tego roku Orange Polska podtrzymał całoroczne prognozy. Orange Polska prognozuje niewielki spadek przychodów w 2022 r. (wobec ich wzrostu o 3,6% r/r w ub.r.), stabilizację EBITDAaL lub wzrost na niskim jednocyfrowym poziomie (wobec 5,9% wzrostu r/r w ub.r.) oraz eCapex na poziomie 1,7 -1,9 mld zł.

XTB

Spółka wypłaci 1,5 zł dywidendy na akcję

WZA X-Trade Brokers uchwaliło wypłatę 176,1 mln zł dywidendy z zysku za 2021 rok, czyli 1,5 zł na akcję. Jednostkowy zysk netto spółki w ubiegłym roku wyniósł 234,8 mln zł. Dzień dywidendy ustalono na 5 maja, a dzień jej wypłaty na 16 maja. Z zysku za 2020 rok spółka wypłaciła 1,79 zł dywidendy na akcję.

KGHM

Wstępne wyniki produkcyjne i sprzedażowe za marzec 2022 r.

Sprzedaż miedzi przez grupę KGHM w marcu 2022 r. wyniosła 66,1 tys. ton, co stanowi spadek rdr o 1%. Produkcja miedzi płatnej wyniosła z kolei 63,9 tys. ton, czyli spadła rdr o 3%. Podano, że lepsze wyniki sprzedażowe odnotowano w KGHM Polska Miedź (+6%), gorsze natomiast w KGHM International (-22%) oraz w kopalni Sierra Gorda (-21%). W okresie styczeń-marzec 2022 roku produkcja wszystkich głównych metali w Grupie Kapitałowej kształtowała się powyżej poziomu przewidzianego w budżecie.

Onde

Znacząca umowa na systemy fotowoltaiczne

Onde zawarło umowę na roboty budowlane obejmujące dostawę, montaż i uruchomienie systemu fotowoltaicznego dla 19 projektów fotowoltaicznych. Całkowita wartość kontraktu to ok. 50 mln zł netto. Termin realizacji kontraktu to 22 września 2023 r.

Bowim

Rekomendacja wypłaty 2,52 zł dywidendy na akcję

Zarząd spółki Bowim rekomenduje przeznaczenie 42,95 mln zł z zysku za 2021 r. na wypłatę dywidendy, czyli 2,52 zł na akcję. Pozostała część zysku, czyli 100,04 mln zł miałyby zostać przeznaczona na kapitał zapasowy. W lutym akcjonariusze spółki zdecydowali o przeznaczeniu 10 mln zł ze środków z kapitału rezerwowego na wypłatę zaliczek na poczet przewidywanej dywidendy.

Mirbud

Rozpoczęcie budowy hali magazynowej w Gorzowie Wielk.

Mirbud przystąpił do realizacji inwestycji pn. Budowa hali B w Gorzowie Wielkopolskim dla Accolate XXXV. Przybliżona wartość umowy, jaką zamierzają zawrzeć Mirbud i Accolate XXXV PL wynosi: 16,7 mln euro netto z możliwością rozszerzenia o roboty opcjonalne w hali B w maksymalnej kwocie 3,5 mln euro netto oraz polegające na budowie hal A i C o wartości 11,8 mln euro netto.

BoomBit

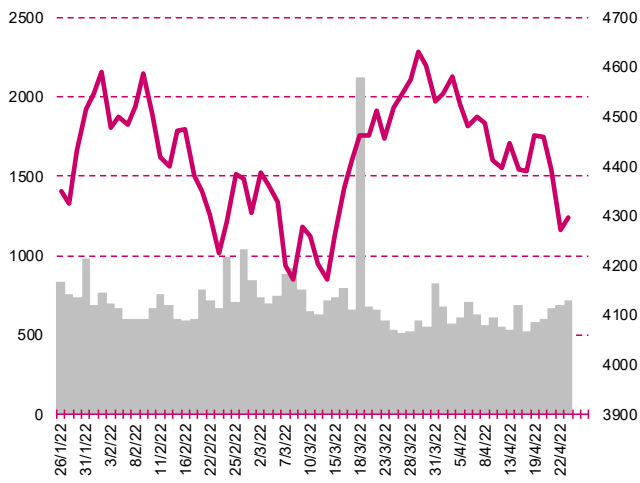
Rekomendacja wypłaty dywidendy

Zarząd BoomBitu rekomenduje wypłatę dywidendy za 2021 rok w łącznej kwocie 10,7 mln zł, czyli 0,79 zł na akcję. Rekomendowana kwota dywidendy stanowi 86,2 proc. zysku netto za 2021 rok. 10 listopada 2021 r. spółka wypłaciła już zaliczkę na poczet dywidendy za rok 2021 w wysokości 3,2 mln zł, czyli 0,24 zł na akcję.

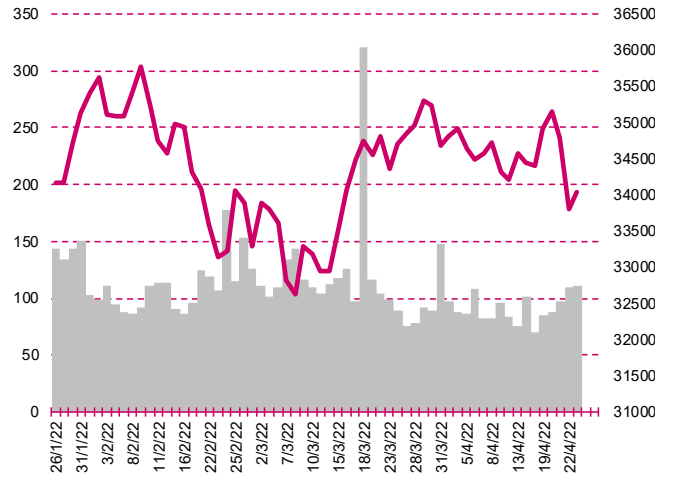
Forever Entertainment Powołanie Prezesa Zarządu na kolejną kadencję

Rada Nadzorcza spółki Forever Entertainment powołała Pana Zbigniewa Dębickiego do pełnienia funkcji Prezesa Zarządu Spółki, na okres następnej, dwuletniej kadencji. Uchwała wchodzi w życie z dniem upływu dotychczasowej kadencji, tj. z dniem 30.04.2022 r.

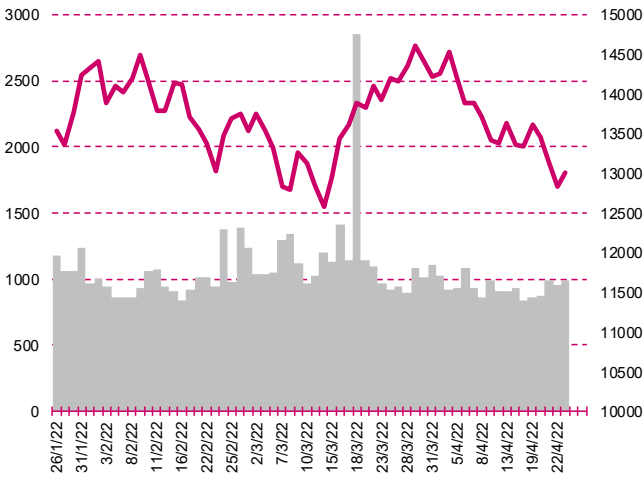
S&P500



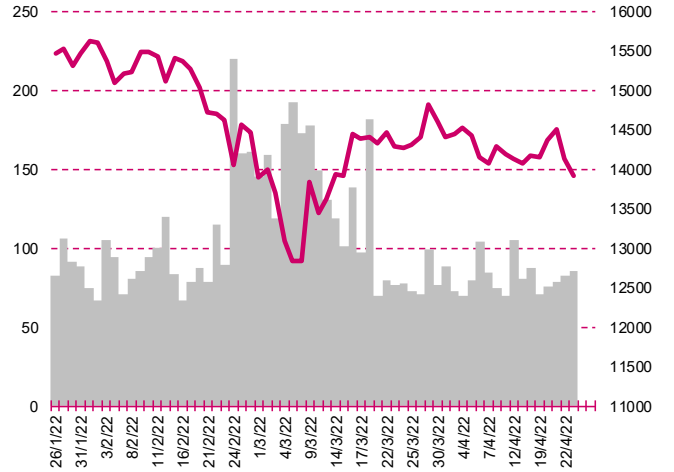
DOW JONES



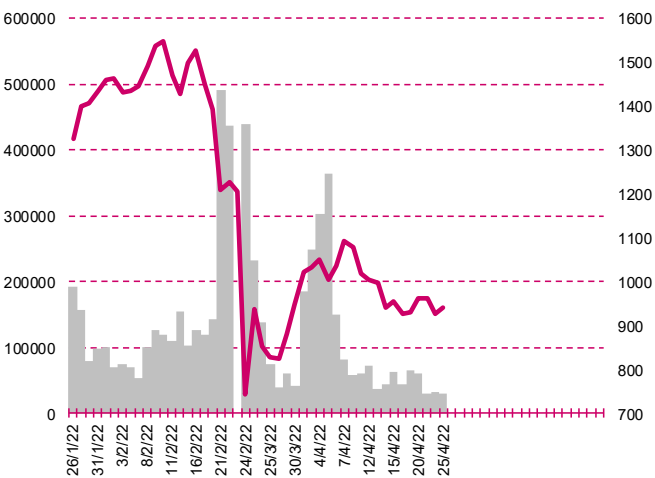
NASDAQ



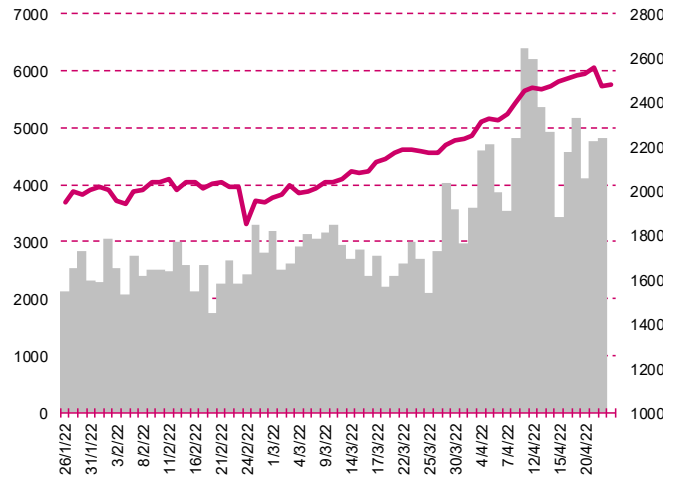
DAX



RTSI\$



XU100



Kalendarium

	Poniedziałek 25 kwietnia '22	Wtorek 26 kwietnia '22	Środa 27 kwietnia '22	Czwartek 28 kwietnia '22	Piątek 29 kwietnia '22
Dane makro	Indeks instytutu Ifo (GER)	Zamówienia na dobra bez środków tr. wst. (US), Zamówienia na dobra trwałego użytku wst. (US), Sprzedaż nowych domów (US)		Produkcja przemysłowa (JP), Inflacja CPI (GER), PKB (US), Wnioski o zasilek dla bezrobotnych (US)	Indeks PMI dla przemysłu (CN), PKB (GER)(EU), Inflacja CPI (PL), Indeks Uniwersytetu Michigan (US)
Wyniki spółek	BOOMBIT, ORANGEPL, POLIMEXMS, WAWEL	MIRBUD, SANPL, SONEL, TIM, XTPL	ALIOR, ASSECOSEE, BORYSZEW, CLNPHARMA, DATAWALK, DEBICA, ESOTIQ, GRUPAAZOTY, LOTOS, PEKABEX, POLICE, PULAWY, STSHOLDING	APATOR, ASSECOBS, BUDIMEX, CREEPYJAR, FERRUM, KRUK, LUBAWA, MOL, PEKAO, PKNORLEN, RELPOL, VIVID, ZEPAK	ALLERON, BBIDEV, BIOMAXIMA, BIOTON, CAPTORTX, COGNOR, COMARCH, EKOEXPORT, ENTER, GAMFACTOR, GETINOBLE, GROCLIN, IMMOBILE, INPRO, KRVTAMIN, LENA, PLAYWAY, RAINBOW, STALPROD, STALPROFI
Dzień dywidendy		MOVIEGAMES	PCCROKITA	ALUMETAL	
Inne					

	Poniedziałek 2 maja '22	Wtorek 3 maja '22	Środa 4 maja '22	Czwartek 5 maja '22	Piątek 6 maja '22
Dane makro	Indeks PMI dla przemysłu (JP)(PL)(GER)(EU)(US), Indeks ISM dla przemysłu (US)	Zamówienia na dobra bez środków tr. fin. (US), Zamówienia na dobra trwałego użytku fin. (US)	Indeks PMI dla usług (GER)(EU)(US), Raport ADP (US), Indeks ISM dla usług (US), Decyzja FOMC ws. stóp procentowych (US)	Decyzja ws. stóp procentowych (PL), Indeks PMI dla usług (CN), Wnioski o zasilek dla bezrobotnych (US)	Produkcja przemysłowa (GER), Stopa bezrobocia (US), Zmiana zatrudnienia w sektorze pozarolniczym (US), Zmiana zatrudnienia w sektorze prywatnym (US)
Wyniki spółek	BUMECH, FEERUM, VOTUM			ASBIS, DINOPL	INGBSK, MOL, NOVITA, XTB
Dzień dywidendy					
Inne					

Departament Analiz

Marcin Materna, CFA

Doradca inwestycyjny
+48 22 598 26 82
marcin.materna@millenniumdm.pl

Dyrektor

banki, ubezpieczenia

Marcin Palenik, CFA

+48 22 598 26 71
marcin.palenik@millenniumdm.pl

Analityk

handel detaliczny, biotechnologia
branża spożywcza

Adam Zajler

+48 22 598 26 88
adam.zajler@millenniumdm.pl

Analityk

przemysł, technologie, media

Łukasz Bugaj

Doradca inwestycyjny
+48 22 598 26 59
Lukasz.bugaj@millenniumdm.pl

Analityk

fundusze inwestycyjne

Grzegorz Gawkowski

+48 22 598 26 05
grzegorz.gawkowski@millenniumdm.pl

Analityk

fundusze inwestycyjne
sektor gier komputerowych

Departament Sprzedaży

Radosław Zawadzki

+48 22 598 26 34
radoslaw.zawadzki@millenniumdm.pl

Dyrektor

Arkadiusz Szumilak

+48 22 598 26 75
arkadiusz.szumilak@millenniumdm.pl

Jarosław Oldakowski

+48 22 598 26 11
jaroslaw.oldakowski@millenniumdm.pl

Leszek Iwaniec

+48 22 598 26 90
leszek.iwaniec@millenniumdm.pl

Marek Pszczółkowski

+48 22 598 26 60
marek.pszczolkowski@millenniumdm.pl

Marcin Czerwonka

+48 22 598 26 70
marcin.czerwonka@millenniumdm.pl

Millennium Dom Maklerski S.A.
ul. Żaryna 2A, Millennium Park III
02-593 Warszawa Polska

Ważne informacje

Wszelkie informacje zawarte w niniejszym raporcie mają wyłącznie charakter informacyjny i nie stanowią one rekomendacji w rozumieniu Rozporządzenia delegowanego komisji (UE) 2016/958 z dnia 9 marca 2016 r. uzupełniającego rozporządzenie Parlamentu Europejskiego i Rady (UE) nr 596/2014 w odniesieniu do regulacyjnych standardów technicznych dotyczących środków technicznych do celów obiektywnej prezentacji rekomendacji inwestycyjnych lub innych informacji rekomendujących lub sugerujących strategię inwestycyjną oraz ujawniania interesów partykularnych lub wskazań konfliktów interesów, w wyniku doradztwa inwestycyjnego, oferty ani też kierowanego do kogokolwiek (lub jakiegokolwiek grupy osób) zaproszenia do zawarcia transakcji na instrumencie bądź instrumentach finansowych.

Niniejszy raport został przygotowany z dochowaniem należytej staranności i rzetelności, w oparciu o fakty uznane za wiarygodne, jednak Millennium Dom Maklerski S.A. nie gwarantuje, że są one w pełni dokładne i kompletne. Podstawą przygotowania raportu były wszelkie informacje na temat spółek, jakie były publicznie dostępne i znane sporządzającemu do dnia jego sporządzenia. Przedstawione prognozy są oparte wyłącznie o analizę przeprowadzoną przez Millennium Dom Maklerski S.A. bez uzgodnień ze spółkami będącymi przedmiotem raportu ani z innymi podmiotami i opierają się na szeregu założeń, które w przyszłości mogą okazać się nietrafne. Millennium Dom Maklerski S.A. nie udziela żadnego zapewnienia, że podane prognozy sprawdzą się. Inwestowanie w akcje spółek wymienionych w niniejszej analizie wiąże się z szeregiem ryzyk związanych między innymi z sytuacją makroekonomiczną, zmianami regulacji prawnych, zmianami sytuacji na rynkach towarowych, ryzykiem stóp procentowych, których wyeliminowanie jest praktycznie niemożliwe.

Treść raportu nie była udostępniona spółkom będącym przedmiotem raportu przed jego opublikowaniem. Millennium Dom Maklerski S.A. nie ponosi odpowiedzialności za szkody poniesione w wyniku decyzji podjętych na podstawie informacji zawartych w niniejszym raporcie analitycznym.

Osoba lub osoby wskazane w prawym dolnym rogu pierwszej strony niniejszego raportu sporządziły analizę, informacja o stanowiskach osób sporządzających jest zawarta w górnej części ostatniej strony niniejszej publikacji. Wynagrodzenie otrzymywane przez osoby sporządzające raport nie jest bezpośrednio zależne od wyników finansowych uzyskiwanych przez Millennium Dom Maklerski S.A. w ramach transakcji lub usług z zakresu bankowości inwestycyjnej, dotyczących instrumentów finansowych emitentów, których dotyczy niniejszy raport.

Niniejszy raport stanowi badanie inwestycyjne i został przygotowany przez Millennium Dom Maklerski S.A. wyłącznie na potrzeby klientów Millennium Dom Maklerski S.A., nie stanowi reklamy ani oferowania papierów wartościowych, może być on także dystrybuowany za pomocą środków masowego przekazu, na podstawie każdorazowej decyzji Dyrektora Departamentu Doradztwa i Analiz. Rozpowszechnianie lub powielanie niniejszego materiału w całości lub w części bez pisemnej zgody Millennium Dom Maklerski S.A. jest zabronione. Niniejszy dokument, ani jego kopia nie mogą zostać bezpośrednio lub pośrednio przekazane lub wydane osobom w USA, Australii, Kanadzie, Japonii.

Nadzór nad Millennium Dom Maklerski S.A. sprawuje Komisja Nadzoru Finansowego.

Powiązania Millennium Dom Maklerski S.A. ze spółkami będącymi przedmiotem niniejszego raportu

Jest możliwe, że Millennium Dom Maklerski S.A. w ramach prowadzonej działalności maklerskiej świadczy, będzie świadczył, lub w przeszłości świadczył usługi na rzecz spółek i innych podmiotów wymienionych w niniejszym raporcie. Millennium Dom Maklerski S.A. nie wyklucza złożenia emitentowi papierów wartościowych, będących przedmiotem raportu oferty świadczenia usług maklerskich. Informacje o konflikcie interesów powstałym w związku ze sporządzeniem raportu (o ile występuje) znajdują się poniżej.

Millennium Dom Maklerski S.A. pełni funkcję animatora emitenta dla spółek: Ciech, Wielton, Selena FM, Skyline, Eurotel, Dekpol, GKS Katowice, Lokum Deweloper, Zamet Industry, od których otrzymał wynagrodzenie z tego tytułu. Millennium Dom Maklerski S.A. pełni funkcję animatora rynku dla spółek: Ciech, Wielton, Selena FM, Skyline, KGHM, PZU, GKS Katowice, Eurotel, Dekpol, Lokum Deweloper, Zamet Industry.

Millennium Dom Maklerski S.A. w ciągu ostatnich 12 miesięcy pełnił funkcję oferującego w trakcie oferty publicznej dla akcji spółki: Lokum Deweloper S.A., od której otrzymał wynagrodzenie z tego tytułu. Millennium Dom Maklerski S.A. w ciągu ostatnich 12 miesięcy mógł zawierać umowy ze spółkami Getin Noble Bank oraz Getin Holding w zakresie bankowości inwestycyjnej.

Spółki będące przedmiotem raportu mogą być klientami Grupy Kapitałowej Millennium Banku S.A., głównego akcjonariusza Millennium Domu Maklerskiego S.A. Pomiędzy Millennium Dom Maklerski S.A., a spółkami będącymi przedmiotem niniejszego raportu nie występują żadne inne powiązania, o których mowa w Rozporządzeniu delegowanym komisji (UE) 2016/958 z dnia 9 marca 2016 r. uzupełniającego rozporządzenie Parlamentu Europejskiego i Rady (UE) nr 596/2014 w odniesieniu do regulacyjnych standardów technicznych dotyczących środków technicznych do celów obiektywnej prezentacji rekomendacji inwestycyjnych lub innych informacji rekomendujących lub sugerujących strategię inwestycyjną oraz ujawniania interesów partykularnych lub wskazań konfliktów interesów, które byłyby znane sporządzającemu niniejszy raport.

Rozwiązania organizacyjne ustanowione w celu zapobiegania konfliktom interesów:

Zasady zarządzania konfliktami interesów w Millennium Domu Maklerskim S.A. zostały zawarte w Polityce zarządzania konfliktami interesów w Millennium Domu Maklerskim S.A.

Przyjęte dla zapobiegania konfliktom interesów rozwiązania organizacyjne określa między innymi Regulamin organizacyjny Spółki Akcyjnej Millennium Dom Maklerski, który przewiduje: (a) nadzór nad osobami, których główne funkcje obejmują prowadzenie działań w imieniu lub świadczenie usług dla Klientów, których interesy mogą być sprzeczne lub którzy w inny sposób reprezentują różne sprzeczne interesy, w tym interesy Domu Maklerskiego; (b) środki zapobiegające lub ograniczające wywieranie przez osobę trzecią niewłaściwego wpływu na sposób, w jaki upoważniona osoba wykonuje czynności w ramach usług świadczonych przez Dom Maklerski (c) organizacyjne oddzielenie od siebie osób (zespołów) zajmujących się wykonywaniem czynności, które wiążą się z ryzykiem powstania konfliktu interesów, (d) zapewnienie każdej jednostce organizacyjnej Domu Maklerskiego i jej pracownikom niezależności w zakresie, w jakim dotyczy to interesów Klientów, na rzecz których taka jednostka wykonuje określone czynności.

Przyjęte dla zapobiegania konfliktom interesów rozwiązania określa również Regulamin wynagradzania, który zapewnia, że nie istnieją żadne powiązania pomiędzy wysokością wynagrodzeń pracowników różnych jednostek organizacyjnych lub wysokością przychodów osiąganych przez różne jednostki organizacyjne, jeżeli jednostki te wykonują czynności, które wiążą się z ryzykiem powstania konfliktu interesów.

Ograniczenia dotyczące przepływu informacji w celu zapobiegania konfliktom interesów, w tym informacji poufnych i stanowiących tajemnicę zawodową, określa Regulamin ochrony przepływu informacji poufnych oraz stanowiących tajemnicę zawodową w Millennium Domu Maklerskim S.A.