

# Raport dzienny

12 października 2021

## Główne indeksy

Indeks	Zmiana 1D	Zmiana 1M	Zmiana 1Y	obroty PLN/USDm
WIG20	2 457 ↑ 1,92%	4,1%	46,0%	1131/285
WIG30	2 984 ↑ 1,80%	4,5%	54,1%	1073/270
mWIG40	5 584 ↑ 0,91%	5,7%	55,2%	192/48
sWIG80	21 709 ↑ 0,23%	0,7%	55,0%	145/36
WIG	74 460 ↑ 1,54%	4,7%	52,2%	1370/345
WIGBANKI	8 810 ↑ 1,53%	14,5%	130,4%	276/69

## Główne indeksy światowe

	1D	1M	3M	1Y
Dow Jones	34 496 ↓ -0,72%	-0,32%	-1,43%	19,62%
S&P500	4 361 ↓ -0,69%	-2,18%	-0,53%	23,40%
NASDAQ	14 486 ↓ -0,64%	-4,16%	-1,68%	21,98%
DAX	15 199 ↓ -0,05%	-2,63%	-3,75%	15,68%
RTSI\$	1 882 ↑ 1,15%	9,11%	14,77%	61,87%
XU100	1 416 ↑ 1,31%	-1,56%	4,37%	20,19%

## Surowce

	1D	1M	3M	1Y
Miedź (USD/t)	9 543,0 ↑ 1,94%	-1,6%	0,2%	41,1%
Ropa (USD/bbl)	83,8 ↑ 0,22%	16,0%	15,0%	87,0%
Srebro (USD/OZ)	22,6 ↓ -0,03%	-4,8%	-13,4%	-10,1%
Złoto (USD/OZ)	1 759,9 ↑ 0,19%	-1,6%	-2,5%	-8,6%

## Waluty

	1D	1M	3M	1Y
USD/PLN	3,9694 ↑ 0,06%	2,9%	3,4%	4,9%
EUR/PLN	4,5898 ↑ 0,06%	0,8%	0,8%	2,7%
EUR/USD	1,1563 ↔ 0,00%	-2,1%	-2,5%	-2,1%
USD/HUF	310,96 ↓ 0,00%	4,9%	3,8%	2,7%

## Informacje ze spółek

**Skarbiec Holding** Skonsolidowane wyniki półroczne

**Mabion** Pozwolenie na badania kliniczne leku MabionCD20

**ZUE** Wybór najkorzystniejszej oferty

**Allegro** Sprzedaż wierzytelności Allegro Pay do 2 mld PLN

**Wielton** Liczba zarejestrowanych nowych przyczep i nacze

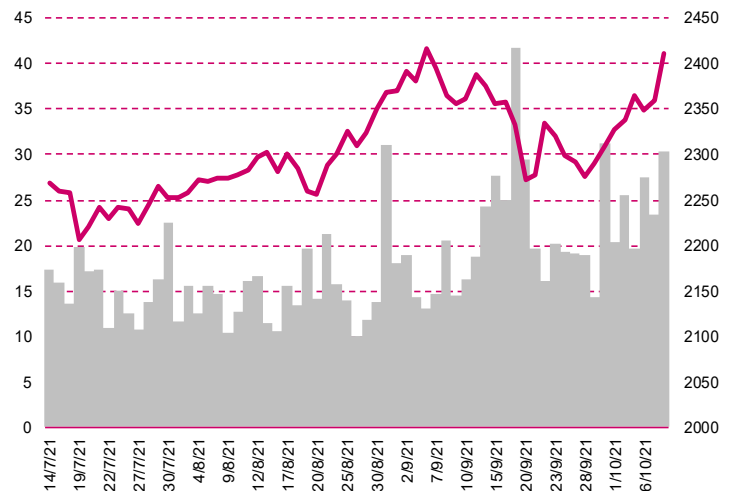
**Rafamet** Wezwanie do sprzedaży akcji

**Atende** Połączenie działalności integracyjnej ze spółką Sevenet

**Ten Square Games** Zakończenie przeglądu opcji strategicznych

**Drago Entertainment** Zamiar przeniesienia notowań na rynek regulowany GPW

## WIG20



## Rentowność skarbowych papierów dłużnych

	3M	1Y	2Y	5Y	10Y
Polska	0,55%	0,65%	1,33%	2,01%	2,44%
Węgry	1,06%	1,50%	1,86%	2,94%	3,51%
Niemcy	-0,73%	-0,66%	-0,69%	-0,53%	-0,15%
USA	0,05%	0,10%	0,32%	1,06%	1,61%

## Wygrani/Przegran

	1D	1D
KGHM	164,80 ↑ 7,19%	ORANGEPL 8,08 ↓ -0,98%
JSW	58,24 ↑ 5,89%	ALLEGRO 58,25 ↓ -0,92%

## Najbardziej aktywne akcje

	1D	1M	% obrotów	obroty (PLN/USD)
KGHM	164,80 ↑ 7,19%	-8,6%	9,8%	111/28
PKNORLEN	87,44 ↑ 3,82%	17,3%	7,9%	89/22
PZU	39,70 ↑ 1,79%	-2,5%	7,4%	83/21
PKOBP	47,88 ↑ 2,09%	11,2%	5,6%	62/15

## Wydarzenia w spółkach

Spółka	Wydarzenie
PKOBP	Nadzwyczajne walne zgromadzenie
RESBUD	Zwyczajne walne zgromadzenie
PZU	Nadzwyczajne walne zgromadzenie
TXM	Nadzwyczajne walne zgromadzenie
PROJPRZEM	Dzień wypłaty dywidendy w wysokości 0,34 PLN na akcję

## Prognozy makro

Godz.	Wydarzenie	Będzie	Ostatnio
11:00	Indeks instytutu ZEW	GER 24,0	26,5

## Informacje ze spółek

### Skarbiec Holding

#### Skonsolidowane wyniki półroczne

	IV kwartał 2020/21	IV kwartał 2019/20	zmiana r/r	I-IV kw. 2020/21	I-IV kw. 2019/20	zmiana
Przychody	44,2	40,5	9,1%	165,8	103,3	60,5%
EBITDA	20,4	19,7	3,6%	78,1	39,0	100,3%
EBIT	20,0	19,3	3,6%	76,5	37,2	105,6%
Zysk netto	16,1	15,6	3,2%	61,1	29,9	104,3%
<b>Marże</b>						
Marża EBITDA	46,2%	48,6%		47,1%	37,8%	
Marża EBIT	45,2%	47,7%		46,1%	36,0%	
Marża netto	36,4%	38,5%		36,9%	28,9%	

Wg MSR/MSSF; mln PLN;

### Mabion

#### Pozwolenie na badania kliniczne leku MabionCD20

Mabion otrzymał pozwolenie na prowadzenie na terenie Polski pomostowego badania klinicznego leku MabionCD20 u pacjentów z reumatoidalnym zapaleniem stawów. Pozwolenie wydał Prezes Urzędu Rejestracji Produktów Leczniczych, Wyrobów Medycznych i Produktów Biobójczych. Spółka posiada również zgodę komisji bioetycznej w tym zakresie. Uzyskanie pozwolenia umożliwi rozpoczęcie badania klinicznego niezbędnego do dopuszczenia MabionCD20 w pierwszej kolejności na terytorium UE, w tym rozpoczęcie współpracy z ośrodkami klinicznymi na terenie Polski i rekrutację pacjentów do badania. Mabion podał, że badanie kliniczne MabionCD20 będzie trójramiennym pomostowym badaniem klinicznym u pacjentów z RZS z użyciem MabionCD20 pochodzącego z docelowej skali produkcji, MabThera będącego referencją europejską oraz Rituxan będącego referencją amerykańską. Zgodnie z przyjętym protokołem badania, w pomostowym badaniu klinicznym weźmie udział docelowo 280 pacjentów z nie mniej niż 35 ośrodków klinicznych zlokalizowanych w Polsce, Belgii, Gruzji i na Ukrainie. Spółka oczekuje obecnie na wydanie zgód na prowadzenie badania klinicznego w kolejnych wymienionych krajach poza Polską.

### ZUE

#### Wybór najkorzystniejszej oferty

Oferta złożona przez ZUE została wybrana jako najkorzystniejszej w postępowaniu przetargowym dotyczącym zamówienia pn.: "Wykonanie rewitalizacji infrastruktury kolejowej na odcinku podg. Dorota Sosnowiec Dańdówka na linii nr 171 w ramach projektu inwestycyjnego pn.: "Prace na południowo-wschodniej obwodnicy GOP wraz z przyległymi odcinkami". Zamawiającym jest PKP PLK S.A. Wartość złożonej przez ZUE oferty wynosi łącznie 84,9 mln zł brutto (69,0 mln zł netto).

### Allegro

#### Sprzedaż wierzytelności Allegro Pay do 2 mld PLN

Allegro Pay ma umowę sprzedaży wierzytelności z Aion Bankiem i zakłada, że całkowite saldo niespłaconych wierzytelności zakupionych przez Aion może osiągnąć kwotę 2 mld zł w ciągu ustalonego okresu obowiązywania umowy. Strony uzgodniły limit w wysokości 500 mln zł, który będzie odnawiany codziennie na bieżąco, przy czym AION ma możliwość wypowiedzenia z zachowaniem 6-miesięcznego okresu (z chwilą wypowiedzenia limit przestanie być odnawialny i będzie mógł być wykorzystany tylko do końca okresu wypowiedzenia). W ramach limitu Allegro Pay będzie mógł sprzedawać wierzytelności według z góry ustalonych parametrów cenowych. Rzeczywisty wolumen sprzedaży portfeli może być wyższy niż wspomniany limit. Strony przewidują, że jeżeli ich współpraca będzie się układać pomyślnie, całkowite saldo niespłaconych wierzytelności zakupionych przez AION może osiągnąć kwotę 2 mld PLN w ciągu ustalonego okresu obowiązywania Umowy. Ponadto strony oczekują, że pierwsze transakcje zbycia, obejmujące sprzedaż istniejących wierzytelności na kwotę ok. 100-200 mln zł, zostaną przeprowadzone przed końcem 2021 r. Grupa zakłada, że sprzedaż wierzytelności z tytułu oprocentowanych kredytów ratalnych na rzecz AION powinna generalnie skutkować utrzymaniem

dotatniej marży netto w zysku EBITDA Grupy (zysk z działalności operacyjnej przed spłatą odsetek, opodatkowaniem i amortyzacją), przy jednoczesnym wyksięgowaniu tychże wierzytelności z bilansu Grupy. Transakcja nie wywiera żadnego wpływu na doświadczenia zakupowe użytkowników Allegro, ponieważ kredyty będą nadal udzielane, obsługiwane i spłacane za pośrednictwem platformy Allegro.

## Wielton

### Liczba zarejestrowanych nowych przyczep i nacze

Polski Związek Przemysłu Motorowego podał, w oparciu o dane CEP, że Wielton zarejestrował w okresie styczeń-wrzesień 2.733 nowych przyczep i nacze, czyli o 83,1% więcej rdr. W samym wrześniu Wielton wydał 285 pojazdów. Udział firmy w rynku wyniósł w okresie styczeń-wrzesień 11,51% wobec 13,71% w analogicznym okresie 2020 roku.

## Rafamet

### Wezwanie do sprzedaży akcji

Agencja Rozwoju Przemysłu wezwała do sprzedaży 2.276.487 akcji Rafametu, stanowiących ok. 52,71% w kapitale zakładowym. Cena akcji w wezwaniu wynosi 17,21 zł za akcję. Jak zastrzeżono, wzywający zamierza nabyć od spółki Promack wszystkie posiadane przez nią akcje Rafametu, tj. 939.680 akcji, za cenę w wysokości 10,66 zł za papier. Na dzień ogłoszenia wezwania, ARP posiada 2.042.214 akcji Rafametu, stanowiących około 47,29% ogólnej liczby akcji. W wyniku wezwania chce osiągnąć 100% w kapitale zakładowym spółki. Wzywający zobowiązuje się nabyć akcje spółki pod warunkiem, że zapisami w wezwaniu zostanie objęte co najmniej 808.128 akcji, stanowiących około 18,71% ogólnej liczby akcji i głosów na WZ. Zapisy rozpoczną się 12 listopada i potrwać do 13 grudnia do godz. 17:00. Rafamet podawał również, że ARP, Krzysztof Jędrzejewski, Iskra oraz Promack zawarły 11 października 2021 r. umowę w sprawie zbycia akcji w ramach wezwania do zapisywania się na sprzedaż akcji Rafametu. Jędrzejewski oraz spółki Iskra i Promack, posiadający łącznie blisko 33% akcji tej spółki, mają sprzedać swoje papiery za łącznie 18,37 mln zł.

## Atende

### Połączenie działalności integracyjnej ze spółką Sevenet

Spółki Atende i Sevenet podpisały list intencyjny w sprawie rozpoczęcia działań zmierzających do połączenia Sevenet i ZCP Atende związanej z integracją teleinformatyczną. Strony ustaliły, że połączenie nastąpiłoby poprzez wniesienie przez Atende aportem ZCP do Sevenet w zamian za objęcie akcji Sevenet. Atende poinformowało, że planuje wydzielić ZCP w ramach swojej organizacji nie później niż do 1 stycznia 2022 r. Strony zamierzają wybrać dwie firmy doradcze, które dokonają wyceny Sevenet i ZCP, a w oparciu o uzyskane wyceny spółki ustalą warunki połączenia. Umowę inwestycyjną określającą warunki połączenia chcą zawrzeć nie później niż do 30 czerwca 2022 r. Po podpisaniu umowy ostateczną decyzję o połączeniu podejmą walne zgromadzenia spółek. W przypadku połączenia Sevenet z ZCP, Sevenet wejdzie w skład grupy kapitałowej Atende. Spółki podały, że podjęły działania zmierzające do połączenia m.in. z powodu obecnej sytuacji na rynku integracji teleinformatycznej, charakteryzującej się bardzo dużą konkurencją, która wynika z obecności na rynku wielu spółek integracyjnych o zbliżonych do siebie mocnych pozycjach i potencjale, co implikuje potrzebę konsolidacji tego rynku.

## Ten Square Games

### Zakończenie przeglądu opcji strategicznych

Ten Square Games zakończył przegląd opcji strategicznych. Spółka zakomunikowała, że podczas przeglądu zarząd dokonał oceny warunków rynkowych oraz przeanalizował różne opcje strategiczne. Przegląd wzbudził znaczne zainteresowanie inwestorów strategicznych i finansowych, które zostało dogłębnie przeanalizowane i potwierdziło zasadność strategii spółki. Zarząd spółki jest przekonany, że skoncentrowanie się na obecnej strategii, działalności i projektach pozostaje najlepszą drogą do osiągnięcia długoterminowego celu spółki, jakim jest dalszy rozwój i maksymalizacja wartości dla akcjonariuszy, przy jednoczesnym pozostaniu spółką notowaną na Giełdzie Papierów Wartościowych w Warszawie. Ten Square Games rozpoczął przegląd opcji strategicznych w czerwcu tego roku. Spółka informowała wtedy, że wśród rozważanych scenariuszy jest pozyskanie inwestora strategicznego lub finansowego.

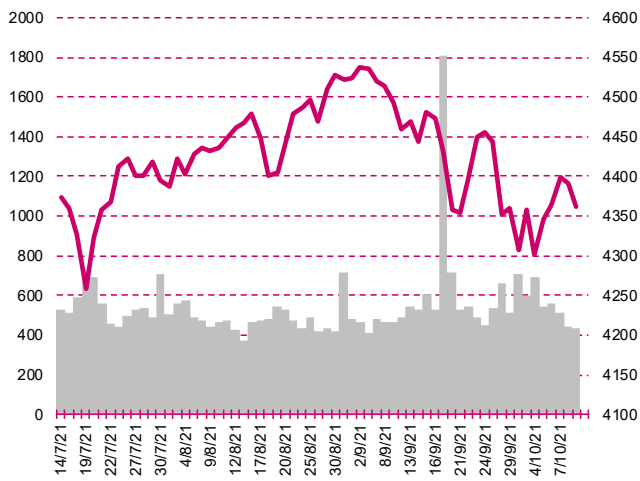
---

**Drago Entertainment    Zamiar przeniesienia notowań na rynek regulowany GPW**

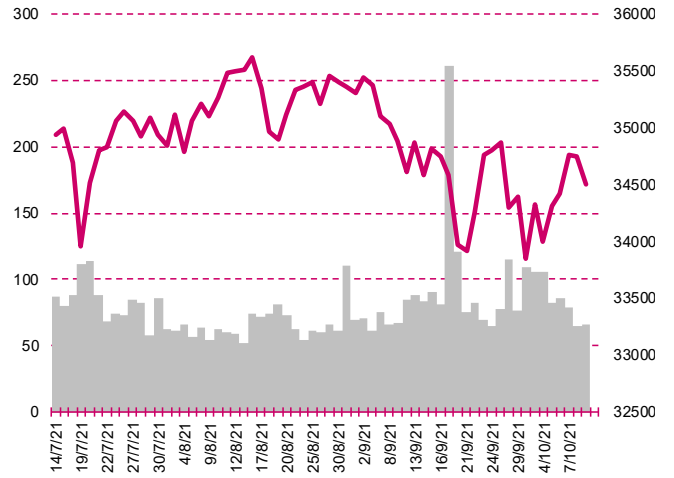
Rada nadzorcza Drago Entertainment podjęła uchwałę w sprawie zamiaru rozpoczęcia procesu przeniesienia akcji spółki z alternatywnego rynku NewConnect na rynek regulowany GPW. Obecna kapitalizacja producenta i dewelopera gier wideo wynosi 97 mln zł. Obecnie Drago Entertainment pracuje nad kilkoma tytułami. W połowie września swoją premierę na PC miał "Gas Station Simulator" - symulator rozbudowy i zarządzania amerykańską stacją benzynową, którego nakład przekroczył już 250 tys. sprzedanych kopii. Od kwietnia 2021 r. spółka jest notowana na rynku NewConnect.

---

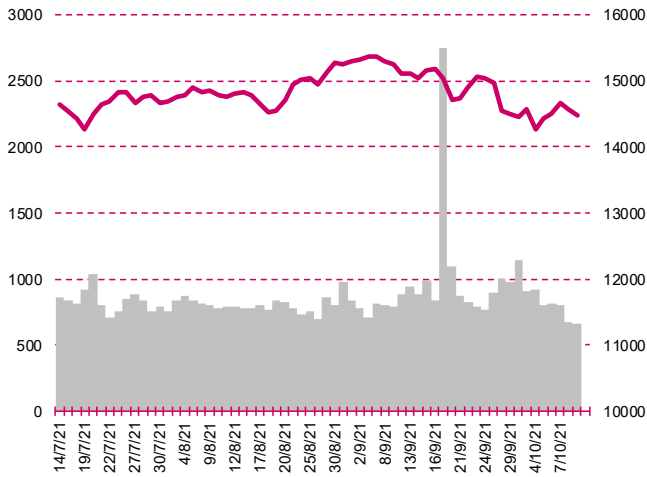
**S&P500**



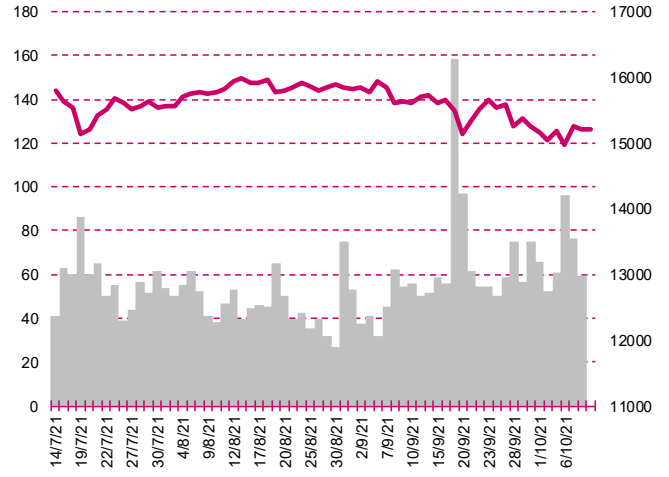
**DOW JONES**



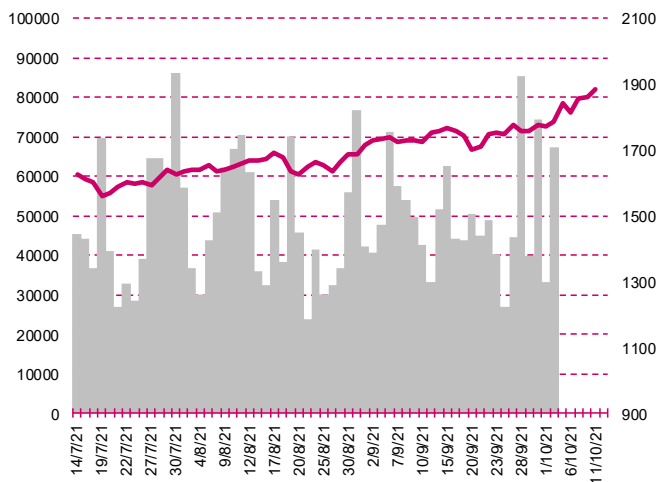
**NASDAQ**



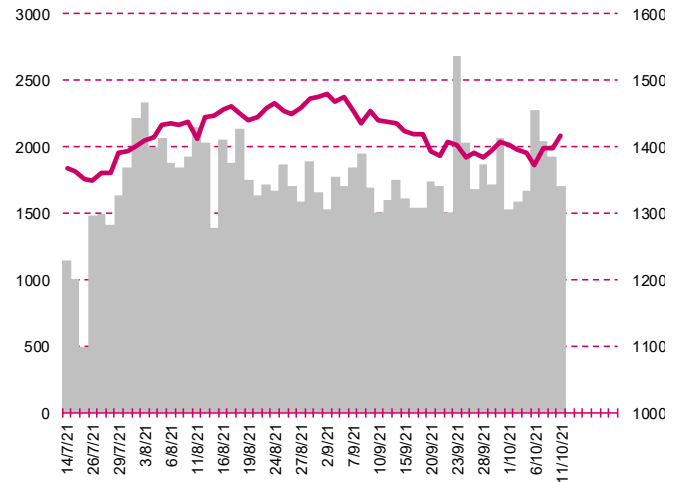
**DAX**



**RTSI\$**



**XU100**



## Kalendarium

	Poniedziałek 11 października '21	Wtorek 12 października '21	Środa 13 października '21	Czwartek 14 października '21	Piątek 15 października '21
Dane makro		Indeks instytutu ZEW (GER)	Inflacja CPI (GER)(US)	Inflacja CPI (CN), Inflacja PPI (CN)(US), Produkcja przemysłowa (JP), Wnioski o zasiłek dla bezrobotnych (US)	Inflacja CPI (PL), Sprzedaż detaliczna (US), Indeks Uniwersytetu Michigan wst. (US)
Wyniki spółek			CCC		
Dzień dywidendy	BUDIMEX				
Inne					

	Poniedziałek 18 października '21	Wtorek 19 października '21	Środa 20 października '21	Czwartek 21 października '21	Piątek 22 października '21
Dane makro	PKB (CN), Produkcja przemysłowa (CN)(US)	Wynagrodzenie (PL), Zatrudnienie (PL), Pozwolenia na budowę domów (US), Rozpoczęte budowy domów (US)	Inflacja PPI (GER), Produkcja przemysłowa (PL), Inflacja HICP (EU)	Wnioski o zasiłek dla bezrobotnych (US), Sprzedaż domów na rynku wtórnym (US)	Inflacja CPI (JP), Indeks PMI dla przemysłu wst. (JP)(GER)(EU)(US), Indeks PMI dla usług wst. (GER)(EU)(US)
Wyniki spółek		QUERCUS	KĘTY		
Dzień dywidendy		PRAGMANK			
Inne					

## Departament Analiz

### Marcin Materna, CFA

Doradca inwestycyjny  
+48 22 598 26 82  
marcin.materna@millenniumdm.pl

### Dyrektor

banki, ubezpieczenia

### Marcin Palenik, CFA

+48 22 598 26 71  
marcin.palenik@millenniumdm.pl

### Analityk

handel detaliczny, biotechnologia  
branża spożywcza

### Adam Zajler

+48 22 598 26 88  
adam.zajler@millenniumdm.pl

### Analityk

przemysł, technologie, media

### Artur Topczewski

Doradca inwestycyjny  
+48 22 598 26 59  
artur.topczewski@millenniumdm.pl

### Analityk

fundusze inwestycyjne  
deweloperzy

### Grzegorz Gawkowski

+48 22 598 26 05  
grzegorz.gawkowski@millenniumdm.pl

### Analityk

fundusze inwestycyjne  
sektor gier komputerowych

## Departament Sprzedaży

### Radosław Zawadzki

+48 22 598 26 34  
radoslaw.zawadzki@millenniumdm.pl

### Dyrektor

### Arkadiusz Szumilak

+48 22 598 26 75  
arkadiusz.szumilak@millenniumdm.pl

### Jarosław Oldakowski

+48 22 598 26 11  
jaroslaw.oldakowski@millenniumdm.pl

### Leszek Iwaniec

+48 22 598 26 90  
leszek.iwaniec@millenniumdm.pl

### Marek Pszczółkowski

+48 22 598 26 60  
marek.pszczolkowski@millenniumdm.pl

### Marcin Czerwonka

+48 22 598 26 70  
marcin.czerwonka@millenniumdm.pl

**Millennium Dom Maklerski S.A.**  
**ul. Żaryna 2A, Millennium Park III**  
**02-593 Warszawa Polska**

### Ważne informacje

Wszelkie informacje zawarte w niniejszym raporcie mają wyłącznie charakter informacyjny i nie stanowią one rekomendacji w rozumieniu Rozporządzenia delegowanego komisji (UE) 2016/958 z dnia 9 marca 2016 r. uzupełniającego rozporządzenie Parlamentu Europejskiego i Rady (UE) nr 596/2014 w odniesieniu do regulacyjnych standardów technicznych dotyczących środków technicznych do celów obiektywnej prezentacji rekomendacji inwestycyjnych lub innych informacji rekomendujących lub sugerujących strategię inwestycyjną oraz ujawniania interesów partykularnych lub wskazań konfliktów interesów, w wyniku doradztwa inwestycyjnego, oferty ani też kierowanego do kogokolwiek (lub jakiegokolwiek grupy osób) zaproszenia do zawarcia transakcji na instrumencie bądź instrumentach finansowych.

Niniejszy raport został przygotowany z dochowaniem należytej staranności i rzetelności, w oparciu o fakty uznane za wiarygodne, jednak Millennium Dom Maklerski S.A. nie gwarantuje, że są one w pełni dokładne i kompletne. Podstawą przygotowania raportu były wszelkie informacje na temat spółek, jakie były publicznie dostępne i znane sporządzającemu do dnia jego sporządzenia. Przedstawione prognozy są oparte wyłącznie o analizę przeprowadzoną przez Millennium Dom Maklerski S.A. bez uzgodnień ze spółkami będącymi przedmiotem raportu ani z innymi podmiotami i opierają się na szeregu założeń, które w przyszłości mogą okazać się nietrafne. Millennium Dom Maklerski S.A. nie udziela żadnego zapewnienia, że podane prognozy sprawdzą się. Inwestowanie w akcje spółek wymienionych w niniejszej analizie wiąże się z szeregiem ryzyk związanych między innymi z sytuacją makroekonomiczną, zmianami regulacji prawnych, zmianami sytuacji na rynkach towarowych, ryzykiem stóp procentowych, których wyeliminowanie jest praktycznie niemożliwe.

Treść raportu nie była udostępniona spółkom będącym przedmiotem raportu przed jego opublikowaniem. Millennium Dom Maklerski S.A. nie ponosi odpowiedzialności za szkody poniesione w wyniku decyzji podjętych na podstawie informacji zawartych w niniejszym raporcie analitycznym.

Osoba lub osoby wskazane w prawym dolnym rogu pierwszej strony niniejszego raportu sporządziły analizę, informacja o stanowiskach osób sporządzających jest zawarta w górnej części ostatniej strony niniejszej publikacji. Wynagrodzenie otrzymywane przez osoby sporządzające raport nie jest bezpośrednio zależne od wyników finansowych uzyskiwanych przez Millennium Dom Maklerski S.A. w ramach transakcji lub usług z zakresu bankowości inwestycyjnej, dotyczących instrumentów finansowych emitentów, których dotyczy niniejszy raport.

Niniejszy raport stanowi badanie inwestycyjne i został przygotowany przez Millennium Dom Maklerski S.A. wyłącznie na potrzeby klientów Millennium Dom Maklerski S.A., nie stanowi reklamy ani oferowania papierów wartościowych, może być on także dystrybuowany za pomocą środków masowego przekazu, na podstawie każdorazowej decyzji Dyrektora Departamentu Doradztwa i Analiz. Rozpowszechnianie lub powielanie niniejszego materiału w całości lub w części bez pisemnej zgody Millennium Dom Maklerski S.A. jest zabronione. Niniejszy dokument, ani jego kopia nie mogą zostać bezpośrednio lub pośrednio przekazane lub wydane osobom w USA, Australii, Kanadzie, Japonii.

Nadzór nad Millennium Dom Maklerski S.A. sprawuje Komisja Nadzoru Finansowego.

### Powiązania Millennium Dom Maklerski S.A. ze spółkami będącymi przedmiotem niniejszego raportu

Jest możliwe, że Millennium Dom Maklerski S.A. w ramach prowadzonej działalności maklerskiej świadczy, będzie świadczył, lub w przeszłości świadczył usługi na rzecz spółek i innych podmiotów wymienionych w niniejszym raporcie. Millennium Dom Maklerski S.A. nie wyklucza złożenia emitentowi papierów wartościowych, będących przedmiotem raportu oferty świadczenia usług maklerskich. Informacje o konflikcie interesów powstałym w związku ze sporządzeniem raportu (o ile występuje) znajdują się poniżej.

Millennium Dom Maklerski S.A. pełni funkcję animatora emitenta dla spółek: Ciech, Wielton, Selena FM, Skyline, Eurotel, Dekpol, GKS Katowice, Lokum Deweloper, Zamet Industry, od których otrzymał wynagrodzenie z tego tytułu. Millennium Dom Maklerski S.A. pełni funkcję animatora rynku dla spółek: Ciech, Wielton, Selena FM, Skyline, KGHM, PZU, GKS Katowice, Eurotel, Dekpol, Lokum Deweloper, Zamet Industry.

Millennium Dom Maklerski S.A. w ciągu ostatnich 12 miesięcy pełnił funkcję oferującego w trakcie oferty publicznej dla akcji spółki: Lokum Deweloper S.A., od której otrzymał wynagrodzenie z tego tytułu. Millennium Dom Maklerski S.A. w ciągu ostatnich 12 miesięcy mógł zawierać umowy ze spółkami Getin Noble Bank oraz Getin Holding w zakresie bankowości inwestycyjnej.

Spółki będące przedmiotem raportu mogą być klientami Grupy Kapitałowej Millennium Banku S.A., głównego akcjonariusza Millennium Dom Maklerskiego S.A. Pomiędzy Millennium Dom Maklerski S.A., a spółkami będącymi przedmiotem niniejszego raportu nie występują żadne inne powiązania, o których mowa w Rozporządzeniu delegowanym komisji (UE) 2016/958 z dnia 9 marca 2016 r. uzupełniającego rozporządzenie Parlamentu Europejskiego i Rady (UE) nr 596/2014 w odniesieniu do regulacyjnych standardów technicznych dotyczących środków technicznych do celów obiektywnej prezentacji rekomendacji inwestycyjnych lub innych informacji rekomendujących lub sugerujących strategię inwestycyjną oraz ujawniania interesów partykularnych lub wskazań konfliktów interesów, które byłyby znane sporządzającemu niniejszy raport.

### Rozwiązania organizacyjne ustanowione w celu zapobiegania konfliktom interesów:

Zasady zarządzania konfliktami interesów w Millennium Dom Maklerski S.A. zostały zawarte w Polityce zarządzania konfliktami interesów w Millennium Dom Maklerski S.A.

Przyjęte dla zapobiegania konfliktom interesów rozwiązania organizacyjne określa między innymi Regulamin organizacyjny Spółki Akcyjnej Millennium Dom Maklerski, który przewiduje: (a) nadzór nad osobami, których główne funkcje obejmują prowadzenie działań w imieniu lub świadczenie usług dla Klientów, których interesy mogą być sprzeczne lub którzy w inny sposób reprezentują różne sprzeczne interesy, w tym interesy Domu Maklerskiego; (b) środki zapobiegające lub ograniczające wywieranie przez osobę trzecią niewłaściwego wpływu na sposób, w jaki upoważniona osoba wykonuje czynności w ramach usług świadczonych przez Dom Maklerski (c) organizacyjne oddzielenie od siebie osób (zespołów) zajmujących się wykonywaniem czynności, które wiążą się z ryzykiem powstania konfliktu interesów, (d) zapewnienie każdej jednostce organizacyjnej Domu Maklerskiego i jej pracownikom niezależności w zakresie, w jakim dotyczy to interesów Klientów, na rzecz których taka jednostka wykonuje określone czynności.

Przyjęte dla zapobiegania konfliktom interesów rozwiązania organizacyjne określa również Regulamin wynagradzania, który zapewnia, że nie istnieją żadne powiązania pomiędzy wysokością wynagrodzeń pracowników różnych jednostek organizacyjnych lub wysokością przychodów osiąganych przez różne jednostki organizacyjne, jeżeli jednostki te wykonują czynności, które wiążą się z ryzykiem powstania konfliktu interesów.

Ograniczenia dotyczące przepływu informacji w celu zapobiegania konfliktom interesów, w tym informacji poufnych i stanowiących tajemnicę zawodową, określa Regulamin ochrony przepływu informacji poufnych oraz stanowiących tajemnicę zawodową w Millennium Dom Maklerski S.A.