

Raport dzienny

4 maja 2021

Główne indeksy

Indeks		Zmiana 1D	Zmiana 1M	Zmiana 1Y	obroty PLN/USDm
WIG20	2 038	↓ -0,64%	4,3%	23,6%	795/210
WIG30	2 420	↓ -0,56%	4,4%	27,3%	723/191
mWIG40	4 508	↓ -0,09%	2,9%	37,6%	178/47
sWIG80	19 775	↑ 0,61%	5,5%	68,9%	67/17
WIG	60 811	↓ -0,38%	3,9%	31,9%	908/240
WIGBANKI	5 870	↓ -0,80%	8,2%	48,5%	164/43

Główne indeksy światowe

		1D	1M	3M	1Y
Dow Jones	34 113	↑ 0,70%	2,90%	9,84%	43,64%
S&P500	4 193	↑ 0,27%	4,30%	8,29%	47,49%
NASDAQ	13 895	↓ -0,48%	3,08%	0,85%	59,52%
DAX	15 236	↑ 0,66%	0,86%	8,37%	45,57%
RTSI\$	1 485	↓ -1,70%	1,25%	7,07%	32,00%
XU100	1 421	↑ 1,67%	-0,63%	-7,41%	43,78%

Surowce

		1D	1M	3M	1Y
Miedź (USD/t)	9 825,0	↓ -0,61%	11,8%	25,1%	89,4%
Ropa (USD/bbl)	67,4	↓ -0,25%	4,5%	16,6%	88,7%
Węgiel koks. (USD/t)	26,7	↓ -0,67%	7,9%	2,4%	80,3%
Złoto (USD/OZ)	1 785,9	↓ -0,39%	3,3%	-0,2%	4,7%

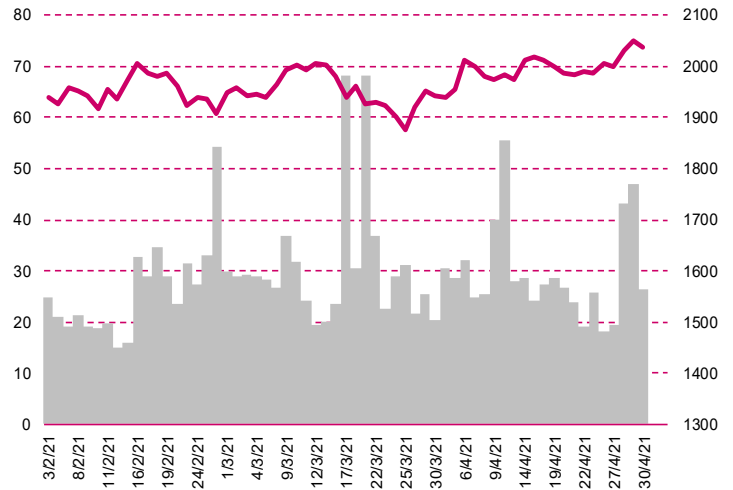
Waluty

		1D	1M	3M	1Y
USD/PLN	3,7755	↑ 0,10%	-2,9%	0,3%	-9,7%
EUR/PLN	4,5447	↓ -0,03%	-1,0%	0,9%	-0,2%
EUR/USD	1,2037	↓ -0,13%	1,9%	0,6%	10,4%
USD/HUF	298,62	↑ 0,02%	-2,0%	0,3%	-8,1%

Informacje ze spółek

- Bioton** Skonsolidowane kwartalne sprawozdanie finansowe
- Wojas** Skonsolidowane roczne sprawozdanie finansowe
- Monnari Trade** Skonsolidowane roczne sprawozdanie finansowe
- Rainbow Tours** Skonsolidowane roczne sprawozdanie finansowe
- Esotiq & Henderson** Skonsolidowane roczne sprawozdanie finansowe
- Altus** Skonsolidowane roczne sprawozdanie finansowe
- Budimex** Skonsolidowane wyniki za I kwartał
- COMP** Skonsolidowane wyniki za IV kwartał
- LSI Software** Skonsolidowane wyniki za IV kwartał
- Cognor** Skonsolidowane wyniki kwartalne
- Boryszew** Skonsolidowane wyniki kwartalne
- Stalprodukt** Skonsolidowane wyniki kwartalne
- T-Bull** Skonsolidowany raport za rok 2020
- Playway** Skonsolidowany raport za rok 2020
- All in! Games** Raport okresowy za rok 2020
- Ultimate Games** Szacunkowe dane finansowe za I kwartał
- ERG** Sprostowanie doniesień medialnych dotyczących pożaru
- Stalprodukt** Rekomendacja wypłaty dywidendy

WIG20



Rentowność skarbowych papierów dłużnych

	3M	1Y	2Y	5Y	10Y
Polska	0,11%	0,00%	0,12%	0,93%	1,70%
Węgry	0,39%	0,62%	0,90%	1,73%	2,74%
Niemcy	-0,63%	-0,64%	-0,68%	-0,58%	-0,20%
USA	0,00%	0,05%	0,16%	0,85%	1,63%

Wygrani/Przegrani

		1D		1D
LPP	9800,00	↑ 1,34%	KGHM	194,60 ↓ -2,75%
ALLEGRO	58,14	↑ 1,29%	JSW	30,30 ↓ -2,57%

Najbardziej aktywne akcje

		1D	1M	% obrotów	obroty (PLN/USD)
ASSECOPL	70,45	↑ 0,50%	4,2%	9,7%	76/20
KGHM	194,60	↓ -2,75%	2,2%	8,6%	68/18
CDPROJEKT	174,12	↓ -0,64%	-10,5%	7,6%	60/15
ALLEGRO	58,14	↑ 1,29%	3,7%	6,2%	49/13

Wydarzenia w spółkach

Spółka	Wydarzenie

Prognozy makro

Godz.	Wydarzenie		Będzie	Ostatnio
9:00	Indeks PMI dla przemysłu	PL	55,0	54,3
14:30	Bilans handlu zagranicznego (USD) (w mld)	US	-74,3	-71,1
16:00	Zamówienia na dobra bez środków trans. fin. (m/r	US	1,6%	-0,3%
16:00	Zamówienia na dobra trwałego użytku fin. (m/m)	US	0,5%	-0,9%

Informacje ze spółek

Bioton

Skonsolidowane kwartalne sprawozdanie finansowe

	I kw. 2021	I kw. 2020	zmiana (r/r)
Przychody	36,8	37,1	-0,8%
EBITDA	8,0	22,1	-63,8%
EBIT	0,2	13,9	-98,6%
Zysk netto	-5,0	6,0	-
Marże			
Marża EBITDA	21,7%	59,6%	
Marża EBIT	0,5%	37,5%	
Marża netto	-13,6%	16,2%	

Wg MSR/MSSF; mln PLN

Wojas

Skonsolidowane roczne sprawozdanie finansowe

	IV kwartał 2020	IV kwartał 2019	zmiana r/r	I-IV kw. 2020	I-IV kw. 2019	zmiana
Przychody	74,6	87,8	-15,0%	244,5	292,8	-16,5%
EBITDA	22,6	8,2	175,6%	33,8	36,0	-6,1%
EBIT	15,7	-0,2	-	4,4	2,2	100,0%
Zysk netto	-2,7	4,3	-	-15,9	4,1	-
Marże						
Marża EBITDA	30,3%	9,3%		13,8%	12,3%	
Marża EBIT	21,0%	-0,2%		1,8%	0,8%	
Marża netto	-3,6%	4,9%		-6,5%	1,4%	

Wg MSR/MSSF; mln PLN;

Monnari Trade

Skonsolidowane roczne sprawozdanie finansowe

	IV kwartał 2020	IV kwartał 2019	zmiana r/r	I-IV kw. 2020	I-IV kw. 2019	zmiana
Przychody	60,0	96,4	-37,8%	209,4	282,2	-25,8%
EBITDA	2,9	21,5	-86,5%	-9,1	35,1	-
EBIT	-1,0	15,2	-	-28,1	13,3	-
Zysk netto	-5,0	14,3	-	-30,6	12,3	-
Marże						
Marża EBITDA	4,8%	22,3%		-4,3%	12,4%	
Marża EBIT	-1,7%	15,8%		-13,4%	4,7%	
Marża netto	-8,3%	14,8%		-14,6%	4,4%	

Wg MSR/MSSF; mln PLN;

Rainbow Tours

Skonsolidowane roczne sprawozdanie finansowe

	IV kwartał 2020	IV kwartał 2019	zmiana r/r	I-IV kw. 2020	I-IV kw. 2019	zmiana
Przychody	16,1	267,6	-94,0%	434,5	1 746,0	-75,1%
EBITDA	-26,7	-19,4	-	-28,9	56,1	-
EBIT	-31,3	-23,9	-	-45,6	38,8	-
Zysk netto	-32,5	-20,6	-	-42,2	28,6	-
Marże						
Marża EBITDA	-165,8%	-7,2%		-6,7%	3,2%	
Marża EBIT	-194,4%	-8,9%		-10,5%	2,2%	
Marża netto	-201,9%	-7,7%		-9,7%	1,6%	

Wg MSR/MSSF; mln PLN;

Esotiq & Henderson

Skonsolidowane roczne sprawozdanie finansowe

	IV kwartał 2020	IV kwartał 2019	zmiana r/r	I-IV kw. 2020	I-IV kw. 2019	zmiana
Przychody	44,0	45,1	-2,4%	173,7	179,9	-3,4%
EBITDA	5,5	7,0	-21,4%	22,7	21,7	4,6%
EBIT	1,7	3,6	-52,8%	7,8	8,8	-11,4%
Zysk netto	0,5	2,1	-76,2%	3,8	3,9	-2,6%
Marże						
Marża EBITDA	12,5%	15,5%		13,1%	12,1%	
Marża EBIT	3,9%	8,0%		4,5%	4,9%	
Marża netto	1,1%	4,7%		2,2%	2,2%	

Wg MSR/MSSF; mln PLN;

Altus

Skonsolidowane roczne sprawozdanie finansowe

	IV kwartał 2020	IV kwartał 2019	zmiana r/r	I-IV kw. 2020	I-IV kw. 2019	zmiana
Przychody	15,9	19,5	-18,5%	65,6	121,1	-45,8%
EBITDA	3,6	-5,6	-	14,1	7,0	101,4%
EBIT	3,4	-5,8	-	13,2	6,0	120,0%
Zysk netto	2,5	-5,7	-	8,7	1,2	625,0%
Marże						
Marża EBITDA	22,6%	-28,7%		21,5%	5,8%	
Marża EBIT	21,4%	-29,7%		20,1%	5,0%	
Marża netto	15,7%	-29,2%		13,3%	1,0%	

Wg MSR/MSSF; mln PLN;

Budimex

Skonsolidowane wyniki za I kwartał

	zmiana r/r	I kwartał 2021	IV kwartał 2020	III kwartał 2020	II kwartał 2020	I kwartał 2020
Przychody	-15,6%	1 244,8	2 212,9	2 434,9	2 259,5	1 474,9
EBITDA	50,9%	99,0	306,6	248,0	155,9	65,6
EBIT	88,4%	62,8	269,3	212,7	123,3	33,3
Zysk netto	206,0%	67,5	202,4	146,5	88,5	22,1
Marże						
Marża EBITDA		8,0%	13,9%	10,2%	6,9%	4,4%
Marża EBIT		5,0%	12,2%	8,7%	5,5%	2,3%
Marża netto		5,4%	9,1%	6,0%	3,9%	1,5%

Wg MSR/MSSF; mln PLN

COMP

Skonsolidowane wyniki za IV kwartał

	IV kwartał 2020	IV kwartał 2019	zmiana	I-IV kw. 2020	I-IV kw. 2019	zmiana
Przychody	311,4	283,7	9,7%	720,9	734,8	-1,9%
EBITDA	28,8	21,5	33,9%	77,3	87,7	-11,9%
EBIT	17,4	10,9	60,0%	33,8	49,1	-31,2%
Zysk netto	9,3	7,9	17,9%	15,2	18,6	-18,2%
Marże						
Marża EBITDA	9,3%	7,6%		10,7%	11,9%	
Marża EBIT	5,6%	3,8%		4,7%	6,7%	
Marża netto	3,0%	2,8%		2,1%	2,5%	

Wg MSR/MSSF; mln PLN

LSI Software

Skonsolidowane wyniki za IV kwartał

	IV kwartał 2020	IV kwartał 2019	zmiana	I-IV kw. 2020	I-IV kw. 2019	zmiana
Przychody	11,0	16,4	-33,3%	43,1	51,6	-16,5%
EBITDA	0,2	2,8	-92,5%	6,4	11,2	-43,1%
EBIT	-0,8	1,6	-	1,7	6,4	-74,1%
Zysk netto	-0,2	1,4	-	2,4	6,2	-61,3%
Marże						
Marża EBITDA	1,9%	17,1%		14,8%	21,7%	
Marża EBIT	-7,0%	9,9%		3,9%	12,4%	
Marża netto	-1,5%	8,6%		5,6%	12,0%	

Wg MSR/MSSF; mln PLN

Cognor

Skonsolidowane wyniki kwartalne

	I kwartał 2021	I kwartał 2020	zmiana (r/r)
Przychody	584,1	460,1	26,9%
EBITDA	80,1	30,5	162,5%
EBIT	66,8	19,1	250,2%
Zysk netto	43,0	2,9	1379,4%
Marże			
Marża EBITDA	13,7%	6,6%	
Marża EBIT	11,4%	4,1%	
Marża netto	7,4%	0,6%	

Wg MSR/MSSF; mln PLN

Boryszew

Skonsolidowane wyniki kwartalne

	IV kwartał 2020	IV kwartał 2019	zmiana r/r	I-IV kw. 2020	I-IV kw. 2019	zmiana
Przychody	1 342,6	1 471,3	-8,7%	5 554,6	6 259,5	-11,3%
EBITDA	131,9	209,6	-37,1%	249,4	413,6	-39,7%
EBIT	89,9	148,4	-39,4%	54,1	210,3	-74,3%
Zysk netto	394,2	-149,9	-	279,1	-88,0	-
Marże						
Marża EBITDA	9,8%	14,2%		4,5%	6,6%	
Marża EBIT	6,7%	10,1%		1,0%	3,4%	
Marża netto	29,4%	-10,2%		5,0%	-1,4%	

Wg MSR/MSSF; mln PLN;

Stalprodukt

Skonsolidowane wyniki kwartalne

	IV kwartał 2020	IV kwartał 2019	zmiana r/r	I-IV kw. 2020	I-IV kw. 2019	zmiana
Przychody	867,5	905,8	-4,2%	3 321,1	3 816,8	-13,0%
EBITDA	73,6	126,3	-41,7%	362,9	372,4	-2,5%
EBIT	32,2	82,4	-60,9%	196,1	204,6	-4,2%
Zysk netto	50,4	20,3	148,2%	172,8	142,5	21,2%
Marże						
Marża EBITDA	8,5%	13,9%		10,9%	9,8%	
Marża EBIT	3,7%	9,1%		5,9%	5,4%	
Marża netto	5,8%	2,2%		5,2%	3,7%	

Wg MSR/MSSF; mln PLN;

T-Bull

Skonsolidowany raport za rok 2020

	IV kwartał 2020	IV kwartał 2019	zmiana r/r	I-IV kw. 2020	I-IV kw. 2019	zmiana
Przychody	1,6	1,9	-17,1%	7,0	6,6	6,9%
EBITDA	0,8	2,6	-70,5%	4,6	5,9	-22,0%
EBIT	-0,4	1,5	-	-0,5	1,3	-
Zysk netto	-0,5	2,3	-	1,8	2,1	-13,2%
Marże						
Marża EBITDA	49,8%	140,1%		65,4%	89,6%	
Marża EBIT	-25,5%	78,9%		-7,2%	19,5%	
Marża netto	-34,8%	122,7%		26,0%	32,0%	

Wg MSR/MSSF; mln PLN;

Playway

Skonsolidowany raport za rok 2020

	IV kwartał 2020	IV kwartał 2019	zmiana r/r	I-IV kw. 2020	I-IV kw. 2019	zmiana
Przychody	25,9	38,7	-33,1%	164,1	114,2	43,7%
EBITDA	19,8	33,6	-41,2%	118,8	68,9	72,3%
EBIT	19,6	33,3	-41,2%	118,1	68,3	72,8%
Zysk netto	59,1	32,6	81,4%	229,9	67,6	240,2%
Marże						
Marża EBITDA	76,3%	86,8%		72,4%	60,4%	
Marża EBIT	75,6%	86,0%		72,0%	59,8%	
Marża netto	227,9%	84,0%		140,1%	59,2%	

Wg MSR/MSSF; mln PLN;

All in! Games

Raport okresowy za rok 2020

	IV kwartał 2020	IV kwartał 2019	zmiana r/r	I-IV kw. 2020	I-IV kw. 2019	zmiana
Przychody	20,7	1,8	1033,9%	25,8	1,8	1294,2%
EBITDA	7,1	1,1	572,5%	-3,2	-8,5	-
EBIT	4,4	1,2	284,4%	-7,9	-8,8	-
Zysk netto	2,6	-4,1	-	-12,9	-14,0	-
Marże						
Marża EBITDA	34,4%	58,0%		-12,3%	-460,9%	
Marża EBIT	21,4%	63,1%		-30,6%	-473,8%	
Marża netto	12,8%	-222,4%		-49,9%	-756,3%	

Wg MSR/MSSF; mln PLN;

Ultimate Games

Szacunkowe dane finansowe za I kwartał

Zarząd Ultimate Games S.A. przekazał informację o szacunkowych, jednostkowych danych finansowych Spółki za I kwartał 2021 r. tj. okres od 1.01.2021 r. do 31.03.2021 r. Wybrane szacunkowe dane finansowe przedstawiają się następująco:

- Przychody całkowite: 5,3 mln zł;
- Przychody ze sprzedaży: 4,9 mln zł;

- Zysk brutto: 5,5 mln zł;
- Zysk netto: 4,4 mln zł;
- Zysk z działalności operacyjnej - 1,9 mln zł;
- Środki pieniężne na koniec okresu tj. 31.03.2021 r. -21,1 mln zł.

ERG	<p>Sprostowanie doniesień medialnych dotyczących pożaru</p> <p>Zarząd spółki, w związku z pojawieniem się nieprawdziwych doniesień medialnych dotyczących pożaru na terenie ERG S.A., informuje, iż sytuacja ta w żaden sposób nie dotknęła majątku spółki. Pożar miał miejsce na terenie jednej z sąsiadujących ze spółką firm, która nie znajduje się w bezpośrednim sąsiedztwie z halami produkcyjnymi ERG. Pożar ten nie wpłynął na działalność produkcyjną spółki, ani w żaden sposób nie dotknął jego majątku.</p>
Stalprodukt	<p>Rekomendacja wypłaty dywidendy</p> <p>Spółka poinformowała, że chce przeznaczyć 33.48 mln PLN z zysku netto za 2020 rok na wypłatę dywidendy, co oznacza 6 PLN dywidendy na akcję. Pozostała część zeszłorocznego zysku w wysokości 21.4 mln PLN przeznaczona ma zostać na kapitał rezerwowy. Proponowana dywidenda stanowi 61 proc. zysku wypracowanego w roku 2020, co przekracza górny poziom zadeklarowanej polityki wypłaty dywidendy (15-25 proc. zysku jednostkowego).</p>
Plast-Box	<p>Rekomendacja wypłaty dywidendy</p> <p>Spółka poinformowała, że Zarząd spółki rekomenduje wypłatę dywidendy za rok 2020 w wysokości 0.09 PLN na.</p>
Budimex	<p>Najkorzystniejsza oferta w przetargu GDDKiA</p> <p>Oferta Budimeksu została wybrana przez Generalną Dyрекcję Dróg Krajowych i Autostrad Oddział w Gdańsku jako najkorzystniejsza w przetargu na budowę drogi ekspresowej S6 na odcinku Słupsk - Bożepole Wielkie. Wartość oferty to 584,3 mln zł netto. Przetarg dotyczy zadania numer 5: Leśnice (bez węzła) - Bożepole Wielkie (bez węzła).</p>
Mirbud	<p>Wybór oferty na halę Urania w Olsztynie</p> <p>Gmina Olsztyn wybrała ofertę Mirbudu w postępowaniu przetargowym prowadzonym w trybie przetargu nieograniczonego p.n. "Przebudowa i rozbudowa hali widowiskowo-sportowej Urania w Olsztynie". Wartość oferty to 194, 7 mln PLN.</p>
Erbud	<p>Zlecenie budowy centrum dystrybucyjnego Lidl Oleśnica</p> <p>Erbud zawarł z Lidl Sp. z o.o. umowę o wartości 229,3 mln zł netto na budowę centrum dystrybucyjnego Lidl Oleśnica. Przeprowadzenie odbioru końcowego ma nastąpić do 12.04.2022 roku.</p>
Sygnity	<p>Utworzenie kapitału rezerwowego na wypłatę dywidend</p> <p>Zwyczajne Walne Zgromadzenie Sygnity zdecydowało o utworzeniu kapitału rezerwowego z przeznaczeniem na wypłatę dywidend i zaliczek na poczet dywidendy w przyszłości, w wysokości 12,08 mln zł.</p>
LSI Software	<p>Wstępne dane o sprzedaży po I kwartale 2021r.</p> <p>LSI Software na podstawie wstępnych danych poinformował o 40% spadku przychodów skonsolidowanych zrealizowanych w pierwszym kwartale 2021 roku, które osiągnęły 6,5 mln PLN w stosunku do 10,9 mln PLN uzyskanych w czwartym kwartale 2020 roku. LSI Software informuje również,</p>

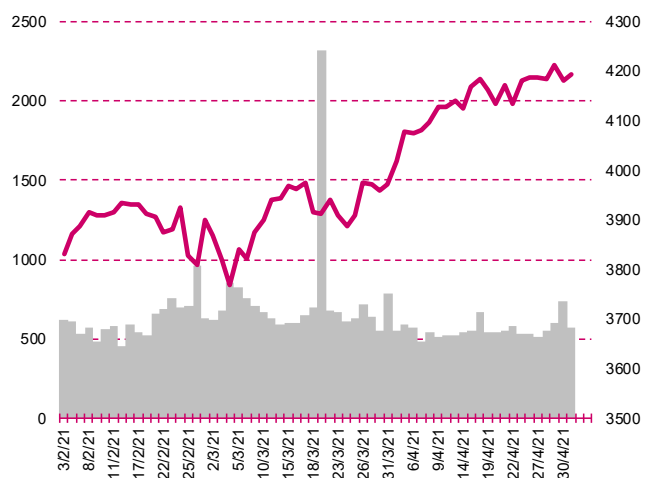
że w związku z odnotowanym spadkiem przychodów w dniu 3 lutego 2021 roku spółka zawarła w ramach Tarczy Finansowej 2.0 umowę Subwencji Finansowej z PFR S.A. na kwotę 3,5 mln PLN, która stanowi pomoc rekompensującą negatywne konsekwencje ekonomiczne związane z COVID-19. Równocześnie Spółka będzie mogła liczyć na 100% umorzenie subwencji otrzymanej w ramach Tarczy Finansowej 1.0 w kwocie 2,9 mln PLN.

PKP Cargo

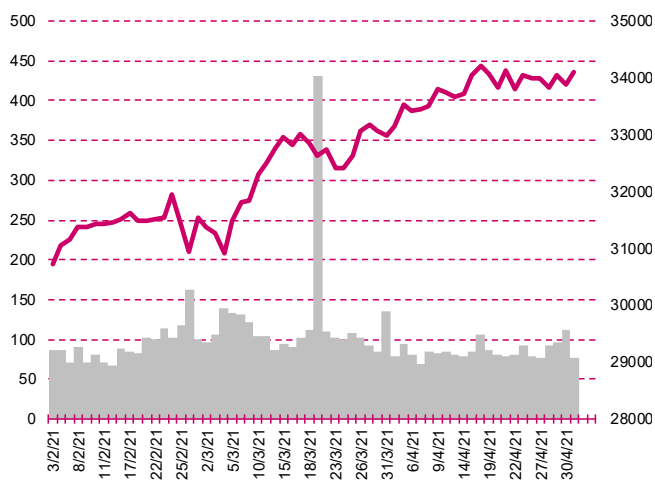
Przewozy PKP Cargo w marcu wzrosły o 13,6% r/r

PKP Cargo przetransportowało w Polsce 8,1 mln ton towarów w marcu 2021 r. (+13,6% r/r). W tym czasie odnotowało też wzrost zrealizowanej pracy przewozowej o 6,8% r/r do poziomu 2 mld tkm. Również w relacji miesiąc do miesiąca Grupa PKP Cargo odnotowała istotny wzrost przewozów. Względem masy towarowej przewozy grupy wzrosły m/m o 21,6%. Ten sam wzrost odnotowała grupa według pracy przewozowej. W sumie w ujęciu m/m wzrosły przewozy: węgla kamiennego (+17,6%), kamienia, żwiru i wapna (+65,4%), rudy i pirytów (+64,6%), cementu (+73,7%) oraz innych artykułów chemicznych (+17,6%). W ciągu trzech miesięcy 2021 roku przetransportowano w sumie 55,2 mln ton towarów (+3,7% r/r). Wykonana przez kolej pracę przewozową wyniosła 12,9 mld tkm (+5,9% r/r).

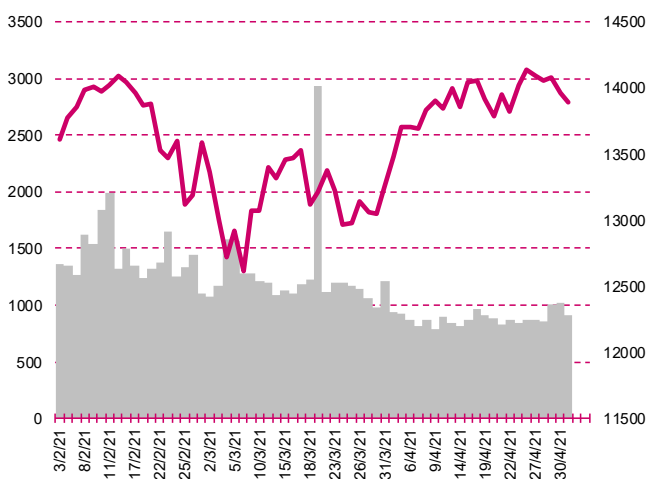
S&P500



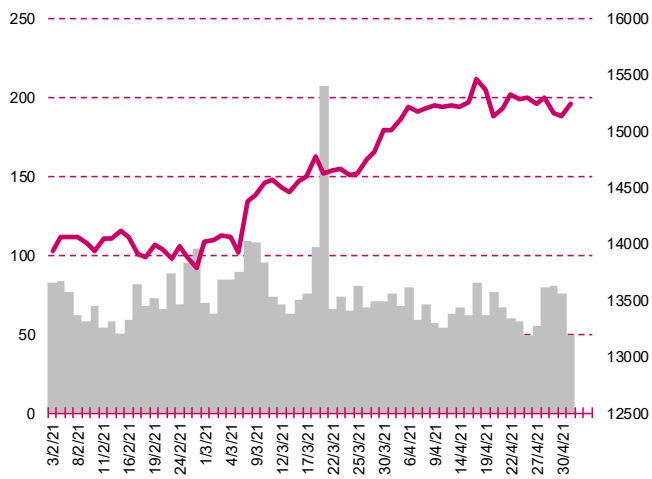
DOW JONES



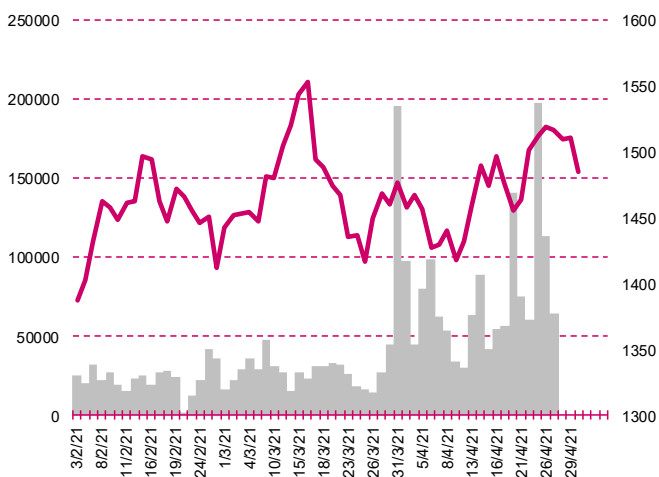
NASDAQ



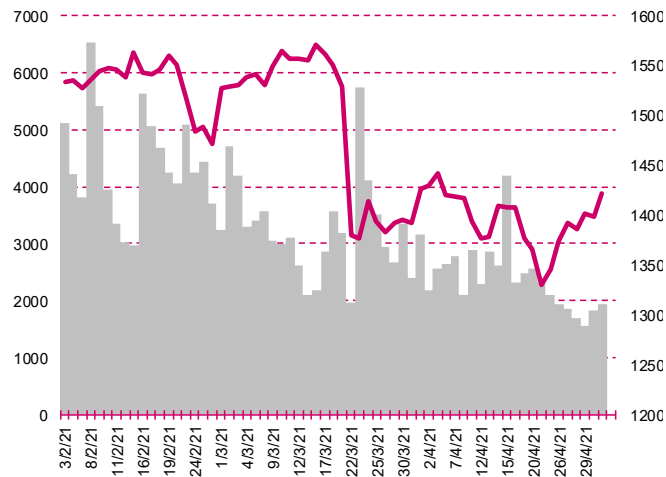
DAX



RTSi\$



XU100



Millennium Dom Maklerski S.A.

ul. Żaryna 2A, 02-593 Warszawa

Telefon: (022) 598 26 00

Kalendarium

	Poniedziałek 3 maja '21	Wtorek 4 maja '21	Środa 5 maja '21	Czwartek 6 maja '21	Piątek 7 maja '21
Dane makro	Indeks PMI dla przemysłu fin. (GER)(EU)(US), Raport ISM dla przemysłu (US)	Indeks PMI dla przemysłu fin. (CN)(PL), Bilans handlu zagranicznego (US)	Indeks PMI dla usług fin. (GER)(EU), Raport ADP (US), Raport ISM dla usług (US)	Wnioski o zasiłek dla bezrobotnych (US)	Handel zagraniczny (CN), Produkcja przemysłowa (GER), Stopa bezrobocia (US)
Wyniki spółek			SYNERGA	INGBSK, PEKAO, NETIA, ASBIS, KETY	MOL, XTB
Dzień dywidendy		ROPCZYCE		PCCEXOL, PCCROKITA	
Inne					

	Poniedziałek 10 maja '21	Wtorek 11 maja '21	Środa 12 maja '21	Czwartek 13 maja '21	Piątek 14 maja '21
Dane makro		Inflacja CPI (CN), Inflacja PPI (CN), Indeks instytutu ZEW (GER)	Inflacja CPI fin. (GER)(US)	Inflacja PPI (US), Wnioski o zasiłek dla bezrobotnych (US)	PKB (PL), Inflacja CPI fin. (PL), Sprzedaż detaliczna (US), Produkcja przemysłowa (US), Indeks Uniwersytetu Michigan wst. (US)
Wyniki spółek	STALEXP	MILLENNIUM	AMBRA, CYFRPLSAT, KGHM, LOKUM, RYVU, BOS	DOMDEV, BNPPPL, EUROCASH, 11BIT, ALLEGRO, GRUPAAZOTY, PULAWY, NEUCA, DEBICA, ENERGA, MOSTALZAB	DEVELIA, ULTGAMES, LENA, KRUSZWICA, ZPUE, GETINOBLE
Dzień dywidendy		NEUCA		INTERAOLT	
Inne					

Departament Analiz

Marcin Materna, CFA
Doradca inwestycyjny
+48 22 598 26 82
marcin.materna@millenniumdm.pl

Marcin Palenik, CFA
+48 22 598 26 71
marcin.palenik@millenniumdm.pl

Artur Topczewski
Doradca inwestycyjny
+48 22 598 26 59
artur.topczewski@millenniumdm.pl

Adam Zajler
+48 22 598 26 88
adam.zajler@millenniumdm.pl

Grzegorz Gawkowski
Makler papierów wartościowych
+48 22 598 26 05
grzegorz.gawkowski@millenniumdm.pl

Dyrektor
banki, ubezpieczenia

Analitik
branża spożywcza,
handel detaliczny

Analitik
fundusze inwestycyjne
deweloperzy

Analitik akcji
branża IT, media, przemysł

Analitik
fundusze inwestycyjne
gry

Departament Sprzedaży

Radosław Zawadzki
+48 22 598 26 34
radoslaw.zawadzki@millenniumdm.pl

Arkadiusz Szumilak, CFA
+48 22 598 26 75
arkadiusz.szumilak@millenniumdm.pl

Jarosław Oldakowski
+48 22 598 26 11
jaroslaw.oldakowski@millenniumdm.pl

Leszek Iwaniec
+48 22 598 26 90
leszek.iwaniec@millenniumdm.pl

Marek Pszczółkowski
+48 22 598 26 60
marek.pszczolkowski@millenniumdm.pl

Marcin Czerwonka
+48 22 598 26 70
marcin.czerwonka@millenniumdm.pl

Dyrektor

Millennium Dom Maklerski S.A.
ul. Żaryna 2A, Millennium Park III
02-593 Warszawa Polska

Ważne informacje

Wszelkie informacje zawarte w niniejszym raporcie mają wyłącznie charakter informacyjny i nie stanowią one rekomendacji w rozumieniu Rozporządzenia delegowanego komisji (UE) 2016/958 z dnia 9 marca 2016 r. uzupełniającego rozporządzenie Parlamentu Europejskiego i Rady (UE) nr 596/2014 w odniesieniu do regulacyjnych standardów technicznych dotyczących środków technicznych do celów obiektywnej prezentacji rekomendacji inwestycyjnych lub innych informacji rekomendujących lub sugerujących strategię inwestycyjną oraz ujawniania interesów partycularnych lub wskazań konfliktów interesów, w wyniku doradztwa inwestycyjnego, oferty ani też kierowanego do kogokolwiek (lub jakiegokolwiek grupy osób) zaproszenia do zawarcia transakcji na instrumencie bądź instrumentach finansowych.

Niniejszy raport został przygotowany z dochowaniem należytej staranności i rzetelności, w oparciu o fakty uznane za wiarygodne, jednak Millennium Dom Maklerski S.A. nie gwarantuje, że są one w pełni dokładne i kompletne. Podstawą przygotowania raportu były wszelkie informacje na temat spółek, jakie były publicznie dostępne i znane sporządzającemu do dnia jego sporządzenia. Przedstawione prognozy są oparte wyłącznie o analizę przeprowadzoną przez Millennium Dom Maklerski S.A. bez uzgodnień ze spółkami będącymi przedmiotem raportu ani z innymi podmiotami i opierają się na szeregu założeń, które w przyszłości mogą okazać się nietrafne. Millennium Dom Maklerski S.A. nie udziela żadnego zapewnienia, że podane prognozy sprawdzą się. Inwestowanie w akcje spółek wymienionych w niniejszej analizie wiąże się z szeregiem ryzyk związanych między innymi z sytuacją makroekonomiczną, zmianami regulacji prawnych, zmianami sytuacji na rynkach towarowych, ryzykiem stóp procentowych, których wyeliminowanie jest praktycznie niemożliwe.

Treść raportu nie była udostępniona spółkom będącym przedmiotem raportu przed jego opublikowaniem. Millennium Dom Maklerski S.A. nie ponosi odpowiedzialności za szkody poniesione w wyniku decyzji podjętych na podstawie informacji zawartych w niniejszym raporcie analitycznym.

Osoba lub osoby wskazane w prawym dolnym rogu pierwszej strony niniejszego raportu sporządziły analizę, informacja o stanowiskach osób sporządzających jest zawarta w górnej części ostatniej strony niniejszej publikacji. Wynagrodzenie otrzymywane przez osoby sporządzające raport nie jest bezpośrednio zależne od wyników finansowych uzyskiwanych przez Millennium Dom Maklerski S.A. w ramach transakcji lub usług z zakresu bankowości inwestycyjnej, dotyczących instrumentów finansowych emitentów, których dotyczy niniejszy raport.

Niniejszy raport stanowi badanie inwestycyjne i został przygotowany przez Millennium Dom Maklerski S.A. wyłącznie na potrzeby klientów Millennium Dom Maklerski S.A., nie stanowi reklamy ani oferowania papierów wartościowych, może być on także dystrybuowany za pomocą środków masowego przekazu, na podstawie każdorazowej decyzji Dyrektora Departamentu Doradztwa i Analiz. Rozpowszechnianie lub powielanie niniejszego materiału w całości lub w części bez pisemnej zgody Millennium Dom Maklerski S.A. jest zabronione. Niniejszy dokument, ani jego kopia nie mogą zostać bezpośrednio lub pośrednio przekazane lub wydane osobom w USA, Australii, Kanadzie, Japonii.

Nadzór nad Millennium Dom Maklerski S.A. sprawuje Komisja Nadzoru Finansowego.

Powiązania Millennium Dom Maklerski S.A. ze spółkami będącymi przedmiotem niniejszego raportu

Jest możliwe, że Millennium Dom Maklerski S.A. w ramach prowadzonej działalności maklerskiej świadczy, będzie świadczył, lub w przeszłości świadczył usługi na rzecz spółek i innych podmiotów wymienionych w niniejszym raporcie. Millennium Dom Maklerski S.A. nie wyklucza złożenia emitentowi papierów wartościowych, będących przedmiotem raportu oferty świadczenia usług maklerskich. Informacje o konflikcie interesów powstałym w związku ze sporządzeniem raportu (o ile występuje) znajdują się poniżej.

Millennium Dom Maklerski S.A. pełni funkcję animatora emitenta dla spółek: Ciech, Wielton, Selena FM, Skyline, Eurotel, Dekpol, GKS Katowice, Lokum Deweloper, Zamet Industry, od których otrzymał wynagrodzenie z tego tytułu. Millennium Dom Maklerski S.A. pełni funkcję animatora rynku dla spółek: Ciech, Wielton, Selena FM, Skyline, KGHM, PZU, GKS Katowice, Eurotel, Dekpol, Lokum Deweloper, Zamet Industry.

Millennium Dom Maklerski S.A. w ciągu ostatnich 12 miesięcy pełnił funkcję oferującego w trakcie oferty publicznej dla akcji spółki: Lokum Deweloper S.A., od której otrzymał wynagrodzenie z tego tytułu. Millennium Dom Maklerski S.A. w ciągu ostatnich 12 miesięcy mógł zawierać umowy ze spółkami Getin Noble Bank oraz Getin Holding w zakresie bankowości inwestycyjnej.

Spółki będące przedmiotem raportu mogą być klientami Grupy Kapitałowej Millennium Banku S.A., głównego akcjonariusza Millennium Dom Maklerskiego S.A. Pomiędzy Millennium Dom Maklerski S.A., a spółkami będącymi przedmiotem niniejszego raportu nie występują żadne inne powiązania, o których mowa w Rozporządzeniu delegowanym komisji (UE) 2016/958 z dnia 9 marca 2016 r. uzupełniającego rozporządzenie Parlamentu Europejskiego i Rady (UE) nr 596/2014 w odniesieniu do regulacyjnych standardów technicznych dotyczących środków technicznych do celów obiektywnej prezentacji rekomendacji inwestycyjnych lub innych informacji rekomendujących lub sugerujących strategię inwestycyjną oraz ujawniania interesów partycularnych lub wskazań konfliktów interesów, które byłyby znane sporządzającemu niniejszy raport.

Rozwiązania organizacyjne ustanowione w celu zapobiegania konfliktom interesów:

Zasady zarządzania konfliktami interesów w Millennium Dom Maklerski S.A. zostały zawarte w Polityce zarządzania konfliktami interesów w Millennium Dom Maklerski S.A.

Przyjęte dla zapobiegania konfliktom interesów rozwiązania organizacyjne określa między innymi Regulamin organizacyjny Spółki Akcyjnej Millennium Dom Maklerski, który przewiduje: (a) nadzór nad osobami, których główne funkcje obejmują prowadzenie działań w imieniu lub świadczenie usług dla Klientów, których interesy mogą być sprzeczne lub w inny sposób reprezentują różne sprzeczne interesy, w tym interesy Domu Maklerskiego; (b) środki zapobiegające lub ograniczające wywieranie przez osobę trzecią niewłaściwego wpływu na sposób, w jaki upoważniona osoba wykonuje czynności w ramach usług świadczonych przez Dom Maklerski (c) organizacyjne oddzielenie od siebie osób (zespołów) zajmujących się wykonywaniem czynności, które wiążą się z ryzykiem powstania konfliktu interesów, (d) zapewnienie każdej jednostce organizacyjnej Domu Maklerskiego i jej pracownikom niezależności w zakresie, w jakim dotyczy to interesów Klientów, na rzecz których taka jednostka wykonuje określone czynności.

Przyjęte dla zapobiegania konfliktom interesów rozwiązania określa również Regulamin wynagradzania, który zapewnia, że nie istnieją żadne powiązania pomiędzy wysokością wynagrodzeń pracowników różnych jednostek organizacyjnych lub wysokością przychodów osiąganych przez różne jednostki organizacyjne, jeżeli jednostki te wykonują czynności, które wiążą się z ryzykiem powstania konfliktu interesów.

Ograniczenia dotyczące przepływu informacji w celu zapobiegania konfliktom interesów, w tym informacji poufnych i stanowiących tajemnicę zawodową, określa Regulamin ochrony przepływu informacji poufnych oraz stanowiących tajemnicę zawodową w Millennium Dom Maklerski S.A.