

# Raport dzienny

6 września 2018

## Główne indeksy

Indeks		Zmiana 1D	Zmiana 1M	Zmiana 1Y	obroty PLN/USDm
WIG20	2 296	↓ -1.11%	0.0%	-8.6%	716/192
WIG30	2 607	↓ -1.14%	-0.7%	-9.7%	816/219
mWIG40	4 068	↓ -1.42%	-5.4%	-16.4%	176/47
sWIG80	11 991	↓ -0.98%	-7.3%	-22.3%	48/12
WIG	58 735	↓ -1.15%	-1.6%	-9.3%	967/259
WIGBANKI	7 787	↓ -1.29%	-1.3%	3.2%	307/82

## Główne indeksy światowe

		1D	1M	3M	1Y
Dow Jones	25 975	↑ 0.09%	1.85%	3.30%	19.11%
S&P500	2 889	↓ -0.28%	1.34%	4.19%	17.16%
NASDAQ	7 995	↓ -1.19%	1.72%	3.98%	25.06%
DAX	12 040	↓ -1.39%	-4.43%	-6.15%	-1.43%
RTSI\$	1 069	↓ -1.23%	-6.12%	-9.24%	-3.42%
XU100	92 791	↓ -0.43%	-1.47%	-4.00%	-15.35%

## Surowce

		1D	1M	3M	1Y
Miedź (USD/t)	5 871.0	↑ 0.96%	-5.4%	-17.3%	-14.9%
Ropa (USD/bbl)	77.2	↓ -0.14%	4.2%	3.9%	41.7%
Węgiel koks. (USD/t)	182.2	↔ 0.00%	6.7%	-3.2%	-13.2%
Złoto (USD/OZ)	1 196.7	↑ 0.10%	-1.1%	-7.8%	-10.3%

## Waluty

		1D	1M	3M	1Y
USD/PLN	3.7240	↓ -0.01%	1.2%	2.9%	4.5%
EUR/PLN	4.3285	↑ 0.01%	1.7%	1.5%	1.8%
EUR/USD	1.1624	↑ 0.03%	0.5%	-1.3%	-2.5%
USD/HUF	281.91	↓ -0.07%	1.9%	4.5%	9.7%

## Informacje ze spółek

**Śnieżka** Skonsolidowane wyniki półroczne

**InterCars** Skonsolidowane wyniki półroczne

**Ciech** Skonsolidowane wyniki półroczne

**Sare** Skonsolidowane wyniki półroczne

**Torpol** Skonsolidowane wyniki półroczne

**Torpol Backlog** na koniec czerwca 2018

**Gino Rossi** Spadek przychodów w sierpniu

**CDRL** Odrzucenie oferty na zakup zagranicznej sieci sklepów

**Monnari** Spółka zależna dokonała zajęcia komorniczego na rachunku Simple

**PlayWay** Umowa inwestycyjna dot. spółki President Studio

**Erbud** Backlog na koniec czerwca 2018

**Agora, Gremi Media** Sprzedaż dzienników w lipcu

**Pozbud** Umowa z PARP na dofinansowanie

**Wojas** Przychody w sierpniu

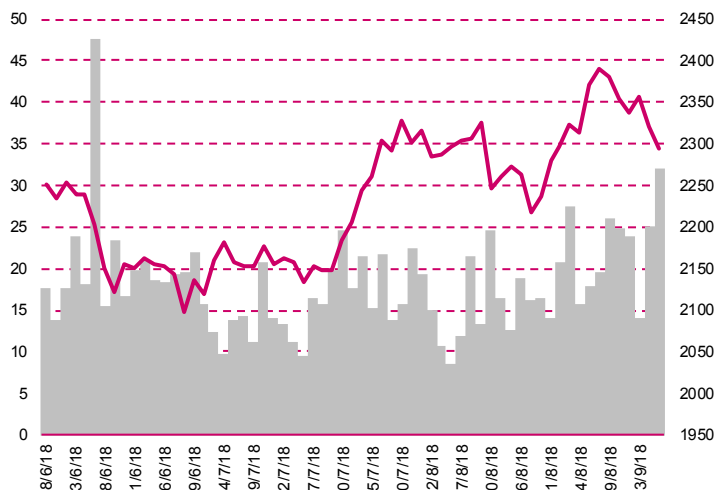
**Alior Bank** Wywiad z prezes Sułkowską

**MLP Group** Dywidenda zaliczkowa

**Rainbow Tours** Wielkość przedprzedaży oferty Zima

Informacje dotyczące powiązań Millennium DM ze spółką, będącą przedmiotem niniejszego raportu oraz pozostałe informacje, wymagane przez Rozporządzenie RM z dnia 19.X.2005 roku umieszczone zostały na ostatniej stronie raportu.

## WIG20



## Rentowność skarbowych papierów dłużnych

	3M	1Y	2Y	5Y	10Y
Polska	1.61%	1.39%	1.60%	2.56%	3.22%
Węgry	0.13%	0.53%	1.12%	2.89%	3.50%
Niemcy	-0.55%	-0.60%	-0.58%	-0.20%	0.36%
USA	2.13%	2.49%	2.65%	2.77%	2.90%

## Najbardziej aktywne akcje

		1D	1M	% obrotów	obroty(PLN/USD)
PKO BP	41.40	↓ -1.19%	-1.7%	8.4%	60/16
PKN Orlen	102.00	↑ 3.95%	9.3%	8.3%	59/16
Pekao	114.05	↓ -1.26%	2.3%	5.0%	36/9
KGHM	87.20	↓ -0.95%	-5.7%	4.7%	33/9

## Wygrani/Przegranani

		1D		1D
PKN Orlen	102.00	↑ 3.95%	Tauron PE	1.77 ↓ -6.35%
Lotos	70.68	↑ 0.54%	Energa	8.02 ↓ -5.54%

## Wydarzenia w spółkach

Spółka	Wydarzenie
HYDROTOR	Dzień wypłaty dywidendy 2.00 PLN na akcję

## Prognozy makro

Godz.	Wydarzenie	Będzie	Ostatnio
14:15	Raport ADP	US 190 tys.	219 tys.
10:00	Wnioski o zasiłek dla bezrobotnych	US 214 tys.	213 tys.
16:00	Zamówienia na dobra bez śr. trans., fin. (m/m)	US 0.2%	0.2%
16:00	Zamówienia na dobra trwałe, użytku, fin. (m/m)	US -1.7%	0.8%
16:00	Indeks ISM dla usług	US 56.8	55.7

## Informacje ze spółek

### Śnieżka

#### Skonsolidowane wyniki półroczne

##### Skonsolidowane kwartalne wyniki FFIL Śnieżka S.A.

	II kwartał 2018	<i>kons</i>	II kwartał 2017	zmiana r/r	I-II kw. 2018	I-II kw. 2017	zmiana
Przychody	181.9	181.6	159.9	13.7%	300.3	294.0	2.1%
EBITDA	37.6	32.4	21.7	73.3%	56.6	47.8	18.3%
EBIT	32.7	28.0	18.0	82.0%	47.2	39.7	18.9%
Zysk netto	26.5	22.1	15.5	71.4%	36.7	30.8	19.4%
<b>Marże</b>							
Marża EBITDA	20.7%	-	13.6%		18.8%	16.3%	
Marża EBIT	18.0%	-	11.2%		15.7%	13.5%	
Marża netto	14.6%	-	9.7%		12.2%	10.5%	

Wg MSR/MSSF; mln PLN;

### InterCars

#### Skonsolidowane wyniki półroczne

##### Szacunkowe skonsolidowane kwartalne wyniki Inter Cars S.A.

	II kwartał 2018	<i>kons</i>	II kwartał 2017	zmiana r/r	I-II kw. 2018	I-II kw. 2017	zmiana
Przychody	2 136.7	2 077.2	1 672.9	27.7%	3 786.7	3 234.2	17.1%
EBITDA	123.0	115.8	95.5	28.8%	204.1	177.8	14.8%
EBIT	104.6	98.2	79.2	32.1%	168.1	145.9	15.2%
Zysk netto	73.3	73.1	55.3	32.4%	116.5	108.3	7.6%
<b>Marże</b>							
Marża EBITDA	5.8%	-	5.7%		5.4%	5.5%	
Marża EBIT	4.9%	-	4.7%		4.4%	4.5%	
Marża netto	3.4%	-	3.3%		3.1%	3.3%	

Wg MSR/MSSF; mln PLN;

### Ciech

#### Skonsolidowane wyniki półroczne

##### Skonsolidowane kwartalne wyniki Ciech S.A.

	II kwartał 2018	<i>kons</i>	II kwartał 2017	zmiana r/r	I-II kw. 2018	I-II kw. 2017	zmiana
Przychody	933.5	901.6	883.0	5.7%	1 819.2	1 781.4	2.1%
EBITDA	188.2	167.7	191.3	-1.6%	353.6	377.7	-6.4%
EBIT	124.2	104.9	131.7	-5.7%	226.3	258.6	-12.5%
Zysk netto	98.6	75.2	92.9	6.1%	172.5	170.9	0.9%
<b>Marże</b>							
Marża EBITDA	20.2%	-	21.7%		19.4%	21.2%	
Marża EBIT	13.3%	-	14.9%		12.4%	14.5%	
Marża netto	10.6%	-	10.5%		9.5%	9.6%	

Wg MSR/MSSF; mln PLN;

**Sare**

**Skonsolidowane wyniki półroczne**

**Skonsolidowane dane finansowe Sare S.A.**

	II kwartał 2018	II kwartał 2017	zmiana	I-II kw. 2018	I-II kw. 2017	zmiana
Przychody	12.6	11.7	7.4%	22.7	22.4	1.1%
EBITDA	2.2	1.5	45.6%	3.6	3.3	9.1%
EBIT	1.6	1.2	37.6%	2.5	2.6	-4.5%
Zysk netto	0.9	0.6	66.6%	1.5	1.5	-2.8%
<b>Marże</b>						
Marża EBITDA	17.3%	12.7%		15.8%	14.6%	
Marża EBIT	12.7%	9.9%		11.1%	11.7%	
Marża netto	7.4%	4.8%		6.6%	6.9%	

Wg MSR/MSSF; mln PLN;

**Torpol**

**Skonsolidowane wyniki półroczne**

**Skonsolidowane dane finansowe Torpol S.A.**

	II kwartał 2018	II kwartał 2017	zmiana	I-II kw. 2018	I-II kw. 2017	zmiana
Przychody	333.4	148.6	124.4%	545.6	212.9	156.3%
EBITDA	2.9	-2.5	-	3.5	-2.2	-
EBIT	-1.0	-6.2	-	-4.7	-9.7	-
Zysk netto	-1.8	-7.9	-	-5.8	-11.2	-
<b>Marże</b>						
Marża EBITDA	0.9%	-1.7%		0.6%	-1.0%	
Marża EBIT	-0.3%	-4.2%		-0.9%	-4.6%	
Marża netto	-0.5%	-5.3%		-1.1%	-5.2%	

Wg MSR/MSSF; mln PLN;

**Torpol**

**Backlog na koniec czerwca 2018**

Portfel zamówień Torpolu na koniec czerwca wynosił ponad 2.55 mld PLN netto - podała spółka w raporcie półrocznym. Grupa skupia się na realizacji backlogu oraz utrzymaniu wartości portfela na poziomie zapewniającym 1.2-1.5 mld PLN przychodów rocznie. Torpol potwierdził szacunki wyników za II poł. 2018 r. Torpol potwierdził wcześniejsze szacunki wyników. W raporcie półrocznym Torpol podał, że w całym 2018 r. planuje ponieść nakłady inwestycyjne netto na poziomie ok. 23.1 mln PLN, zaś w pierwszym półroczu grupa zrealizowała inwestycje w wysokości 13.4 mln PLN.

**Gino Rossi**

**Spadek przychodów w sierpniu**

Przychody grupy Gino Rossi w sierpniu 2018 roku wyniosły 11.8 mln PLN i były o 14.9% niższe rok do roku. Udział sprzedaży B2B w Gino Rossi w sierpniu wyniósł 11.5%, co oznacza spadek o 21.1 pkt. proc. r/r. Gino Rossi podało, że spadek przychodów ze sprzedaży w sierpniu wynika z niższej sprzedaży w segmencie B2B. Przychody ze sprzedaży detalicznej w sklepach stacjonarnych za sierpień 2018 wyniosły 9 mln PLN i były wyższe od osiągniętych w analogicznym okresie roku ubiegłego o 15% przy porównywalnej powierzchni handlowej. Narastająco od początku 2018 roku sprzedaż Gino Rossi spadła o 9.1% r/r do 111.8 mln PLN. W komunikacie podano, że sprzedaż e-commerce grupy Gino Rossi spadła w sierpniu o 3% rok do roku.

## CDRL

### Odrzucenie oferty na zakup zagranicznej sieci sklepów

Oferta CDRL na zakup udziałów zagranicznej spółki posiadającej sieć sklepów z artykułami dla dzieci nie została przyjęta. Jednocześnie spółka podjęła decyzję o prowadzeniu ze sprzedającymi dalszych rozmów w celu ustalenia warunków finansowych ewentualnej transakcji. 22 sierpnia CDRL, właściciel marki Coccodrillo, złożył ofertę nabycia większościowego pakietu udziałów w zagranicznej spółce, posiadającej sieć sklepów z artykułami dla dzieci za granicą.

## Monnari

### Spółka zależna dokonała zajęcia komorniczego na rachunku Simple

Miss Class, spółka zależna Monnari Trade, dokonała zajęcia komorniczego na rachunku Simple na kwotę 6 mln PLN - poinformował Gino Rossi, właściciel Simple. Dodał, że działania te są zaskoczeniem w świetle dotychczas prowadzonych negocjacji ws. sprzedaży Simple na rzecz Monnari i oczekuje wycofania zajęcia komorniczego. Monnari chce kupić od Gino Rossi 100% akcji Simple. Do zamknięcia transakcji potrzebna była zgoda PKO BP. Ostatnim istotnym warunkiem do spełnienia było uzyskanie od banku PKO BP finalnej decyzji w sprawie dalszego finansowania spółki Simple po transakcji, która to decyzja zgodnie z informacją od Banku PKO BP miała zostać wydana w dniu 07-09-2018. W środę Gino Rossi otrzymał jednak informację od PKO BP, że w związku z zajęciem komorniczym, zaistniała przesłanka do wypowiedzenia 25 mln PLN kredytu, a egzekucja prowadzona przez spółkę zależną Monnari Trade SA w znaczący sposób ogranicza szanse na finalizację transakcji oraz podważa dotychczasowe ustalenia poczynione w ramach negocjacji. Ponadto bank podał, że oczekuje wycofania zajęcia komorniczego do godz. 9 rano, 6 września. W przypadku braku wycofania egzekucji, wnioski dotyczące warunków transakcji i finansowania Simple, konieczny aby spełnić warunki postawione przez Monnari Trade SA, nie będzie procedowany; ponadto oczekiwaniem Banku PKO BP jest, aby Monnari Trade SA oświadczyło, iż do czasu zakończenia negocjacji dot. sprzedaży Simple (albo w formie podpisania umowy sprzedaży albo odstąpienia od procesu) nie będzie podejmowała działań egzekucyjnych, w tym dokonywała zajęć rachunków bankowych. Brak takiego oświadczenia będzie traktowany przez Bank jako odstąpienie od procesu sprzedaży oraz rozmów dot. dalszego finansowania Simple.

## PlayWay

### Umowa inwestycyjna dot. spółki President Studio

Zarząd PlayWay poinformował, iż w dniu 5 września 2018 została zawarta umowa inwestycyjna pomiędzy Spółką a 3 osobami fizycznymi. Zgodnie z postanowieniami umowy inwestycyjnej PlayWay zobowiązał się objąć nowe udziały w podwyższonym kapitale zakładowym zawiązanej uprzednio przez Wspólników spółki President Studio Spółka z ograniczoną odpowiedzialnością z siedzibą w Warszawie ("President Studio") w zamian za wkład pieniężny w wysokości 250 tys. PLN. Po dokonaniu rejestracji podwyższenia kapitału zakładowego w KRS udziały w kapitale zakładowym President Studio będą przedstawiały się w następujący sposób: Wspólnicy- 25 %; PlayWay - 75%. Wejście Inwestora do President Studio ma znacząco podnieść jakość gry I am Your President (platforma PC), która spotkała się z dużym zainteresowaniem graczy. W związku z pozytywnym przyjęciem Gry na forach w sklepie STEAM i aby spełnić oczekiwania graczy Gra poddana zostanie gruntownym zmianom i rozbudowie - pierwotnie Gra miała być znacznie mniejszym projektem niż zakładano.

## Erbud

### Backlog na koniec czerwca 2018

Na koniec czerwca 2018 r. portfel zamówień Grupy Erbud wynosił 2.583 mln zł, z czego wartość przypadająca na 2018 rok to 1.151 mln zł. Największe pozycje w strukturze backlogu grupy to budynki mieszkalne (707,8 mln zł) oraz budynki handlowo-usługowe (524,1 mln zł). Dla porównania, portfel zamówień grupy Erbud na koniec czerwca 2017 roku wynosił 2,2 mld zł, w tym na 2017 rok przypadało 1,1 mld zł. Spółka podała, że od 1 lipca do 4 września podpisała 21 kontraktów o łącznej wartości 391 mln zł.

## Agora, Gremi Media

### Sprzedaż dzienników w lipcu

Wg danych wynika Związku Kontroli Dystrybucji Prasy rozpowszechnianie płatne razem ogólnopolskich dzienników w lipcu 2018 roku spadło rok do roku o 11,8% do 601 tys. sztuk. W porównaniu z czerwcem

sprzedaż spadła o 4%. Rozpowszechnianie płatne Gazety Wyborczej, w lipcu zmniejszyło się rok do roku o 19,6% do 98,7 tys. szt. W porównaniu z czerwcem Wyborcza zanotowała spadek o 5%. Z kolei sprzedaż Rzeczpospolitej w lipcu wyniosła 45,3 tys. sztuk, co oznacza spadek rok do roku o 7,3% oraz o 0,8% w porównaniu z czerwcem.

## Pozbud

### Umowa z PARP na dofinansowanie

Pozbud podpisał umowę z Polską Agencją Rozwoju Przedsiębiorczości na dofinansowanie projektu "Wdrożenie innowacyjnej technologii produkcji kantówki pasywnej Dual Strong" na kwotę nie większą niż 18,9 mln zł. Całkowity koszt realizacji projektu wynosi 66,5 mln zł, natomiast całkowita kwota kosztów kwalifikowanych na inwestycję wynosi 54,1 mln zł. Termin realizacji projektu to 31 maja 2020 r.

## Wojas

### Przychody w sierpniu

Wielkość skonsolidowanych przychodów ze sprzedaży osiągniętych przez Grupę Kapitałową Wojas w sierpniu 2018 roku wyniosła 16 833 tys. PLN i była wyższa o 14,8% w stosunku do przychodów osiągniętych w sierpniu 2017 roku. W okresie styczeń - sierpień 2018 wielkość skonsolidowanych przychodów ze sprzedaży wyniosła 138 018 tys. PLN i była niższa o 0,5% w stosunku do przychodów osiągniętych w analogicznym okresie roku poprzedniego. Skonsolidowane przychody ze sprzedaży detalicznej w sierpniu 2018 roku wyniosły 13 344 tys. PLN i były wyższe o 14,2 % od przychodów osiągniętych w sierpniu 2017 roku. Narastająco, w okresie styczeń - sierpień 2018 skonsolidowane przychody ze sprzedaży detalicznej wyniosły 114 471 tys. zł i były niższe o 2,4 % od przychodów osiągniętych w analogicznym okresie roku poprzedniego.

## Alior Bank

### Wywiad z prezes Sułkowską

Wg słów prezes Alior Banku Katarzyny Sułkowskiej spółka stawia na rozwój organiczny, przygląda się jednak rynkowi pod kątem ewentualnych dalszych przejęć, ale podchodzi do nich oportunistycznie. Prezes nie chciała odnieść się do doniesień prasowych, że Alior Bank złożył ofertę w sprawie przejęcia Eurobanku od Societe Generale.

## MLP Group

### Dywidenda zaliczkowa

Zarząd MLP Group zdecydował o wypłacie 3,26 mln zł zaliczki na poczet dywidendy, czyli 0,18 zł na akcję. Dniem ustalenia prawa do zaliczki będzie 1 października, a dniem jej wypłaty 8 października.

## Rainbow Tours

### Wielkość przedsprzedaży oferty Zima

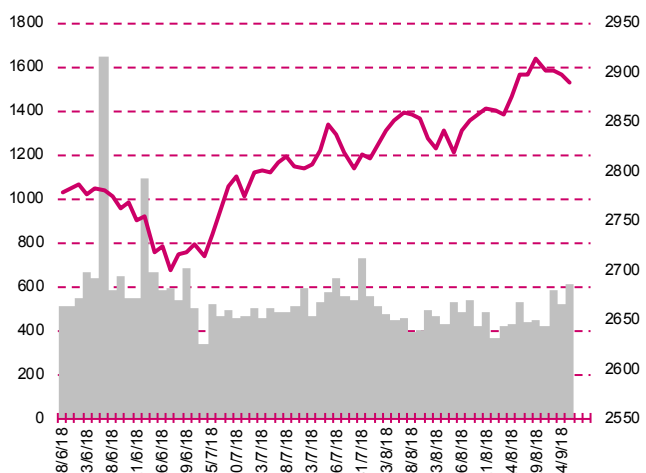
Rainbow Tours informuje, że wielkość przedsprzedaży imprez turystycznych z oferty Zima 2018/2019 (wycieczki realizowane w miesiącach: listopad 2018 - marzec 2019) od momentu rozpoczęcia przedsprzedaży do dnia 31 sierpnia 2018 roku wyniosła 22.979 rezerwacji, co oznacza wzrost o 9,1 % w porównaniu do analogicznego okresu przedsprzedaży oferty sezonu ZIMA 2017/2018 roku, gdy zanotowano w tym samym czasie 21.064 rezerwacji. Zarząd Spółki nadmienia, że wartość sprzedanej oferty ujmowana będzie w przychodach ze sprzedaży Spółki zgodnie z zasadami rachunkowości, czyli w okresie listopad 2018 - marzec 2019 roku.

## Tesgas

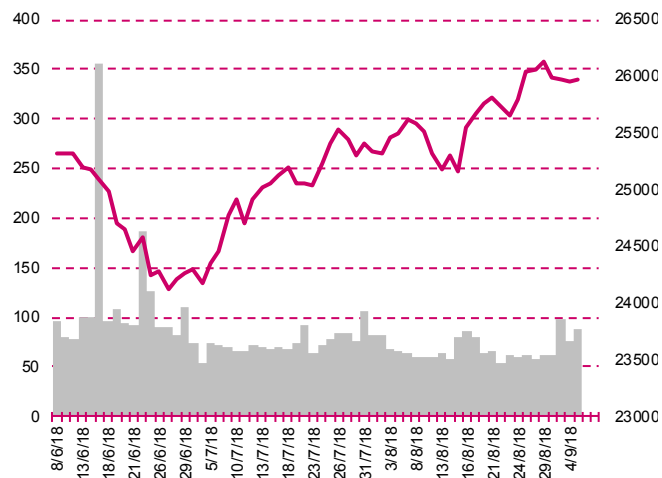
### Oferta o wartości 35 mln zł najkorzystniejszą

Oferta Tesgasu o wartości 35 mln zł netto została wybrana jako najkorzystniejsza w przetargu na budowę gazociągu dla Polskiej Spółki Gazownictwa z oddziałem w Krakowie. Termin realizacji zamówienia został określony na 31 stycznia 2020 r.

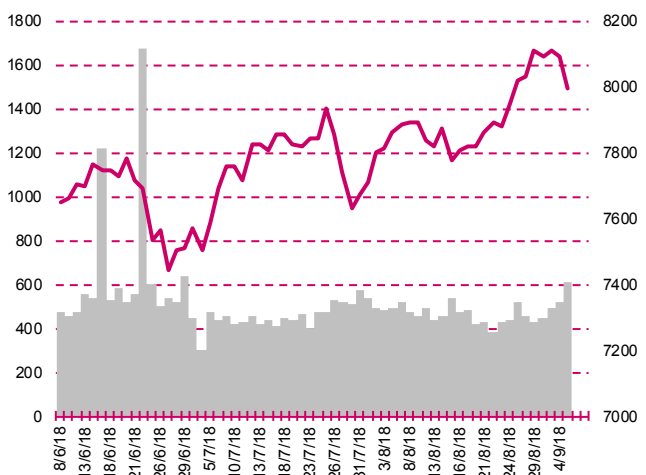
**S&P500**



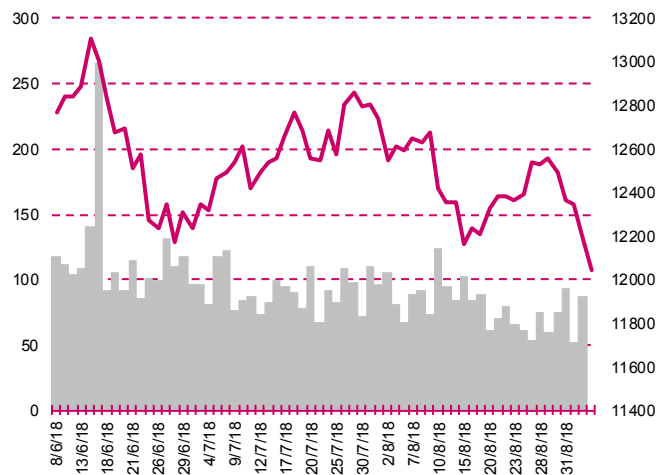
**DOW JONES**



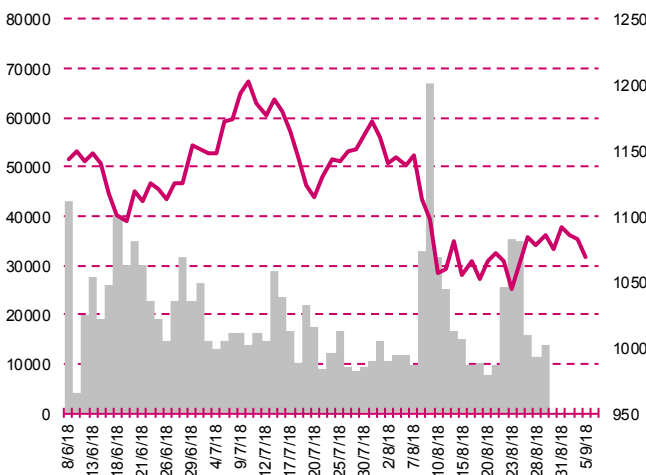
**NASDAQ**



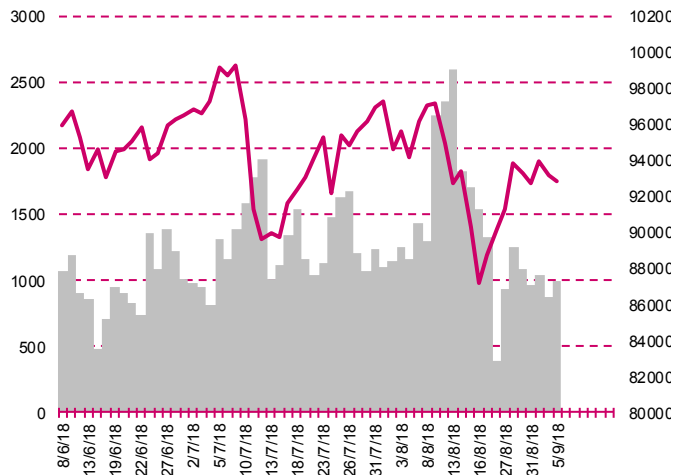
**DAX**



**RTSI\$**



**XU100**



## Kalendarium

	Poniedziałek 3 września '18	Wtorek 4 września '18	Środa 5 września '18	Czwartek 6 września '18	Piątek 7 września '18
Dane makro	Indeks PMI dla przemysłu, fin. (JP)(CN)(PL)(GER)(EU)	Indeks PMI dla przemysłu (US), Indeks ISM dla przemysłu (US)	Indeks PMI dla usług, fin. (CN)(GER)(EU), Sprzedaż detaliczna (EU)	Zamówienia w przemyśle (GER), Raport ADP (US), Wnioski o zasiłek dla bezrobotnych (US), Indeks PMI dla usług, fin. (US), Zamówienia na dobra bez środków trans., fin. (US), Indeks ISM dla usług (US)	Produkcja przemysłowa (GER), PKB (EU), Stopa bezrobocia (US), Płaca godzinowa (US)
Wyniki spółek	INTROL, EUCO	LPP, WADEX, ATAL, BIK, ZUE, MCI, BEST	SARE, IMPEL, ERBUD, CIECH, PRAGMAFA, INTERCARS, TORPOL	ELEKTROTI, SNIEZKA, POLWAX, DROP, MASTERPHA, OEX	PEKABEX, KGL, WIRTUALNA, INPRO, PRAGMANK, RAFAKO, CPGROUP
Dzień dywidendy	MEGARON				IMMOBILE
Inne					

	Poniedziałek 10 września '18	Wtorek 11 września '18	Środa 12 września '18	Czwartek 13 września '18	Piątek 14 września '18
Dane makro	PKB (JP), Inflacja CPI (CN), Indeks Sentix (EU)	Indeks instytutu ZEW (GER)	Produkcja przemysłowa (EU), Inflacja PPI (US)	Inflacja HICP, fin. (GER), Inflacja CPI, fin. (PL)(US), Wnioski o zasiłek dla bezrobotnych (US)	Produkcja przemysłowa (CN)(JP)(US), Sprzedaż detaliczna (CN)(US), Wskaźniki inflacji bazowej (PL), Wykorzystanie mocy produkcyjnych (US)
Wyniki spółek	APLISENS, ORZELBIALY, NEWAG, VANTAGE, ECHO	VOTUM, SECOGROUP, MANGATA, BERLING, ERG, BEST	AUTOPARTN, ESOTIQ, ARTIFEX, PHN, AMBRA, NOVITA	MABION, IMCOMPANY, ABCDATA, ENEA, BOGDANKA, PANOVA, ERGIS, IPOPEMA, FORTE	WORKSERV, ARCHICOM, BEDZIN, IMTRADE, RAFAMET, ULMA, IMMOBILE, SONEL, MAKARONPL, PEPEES, PBG, SIMPLE, OTMOCHOW
Dzień dywidendy	I2DEV, ESOTIQ	PROTEKTOR	NTTSYSTEM, LUG, PZU, LOTOS	MEDICAP	DEBICA, EFEKT
Inne					

## Departament Analiz

### Marcin Materna, CFA

Doradca inwestycyjny  
+48 22 598 26 82  
marcin.materna@millenniumdm.pl

### Dyrektor

banki, ubezpieczenia

### Marcin Palenik, CFA

+48 22 598 26 71  
marcin.palenik@millenniumdm.pl

### Analityk

branża spożywcza,  
handel

### Sebastian Siemiątkowski

+48 22 598 26 05  
sebastian.siemiatkowski@millenniumdm.pl

### Analityk

fundusze inwestycyjne

### Artur Topczewski

Doradca inwestycyjny  
+48 22 598 26 59  
artur.topczewski@millenniumdm.pl

### Analityk

fundusze inwestycyjne

### Adam Zajler

+48 22 598 26 88  
adam.zajler@millenniumdm.pl

### Analityk

akcje

## Departament Sprzedaży

### Radosław Zawadzki

+48 22 598 26 34  
radoslaw.zawadzki@millenniumdm.pl

### Dyrektor

### Arkadiusz Szumilak, CFA

+48 22 598 26 75  
arkadiusz.szumilak@millenniumdm.pl

### Jarosław Oldakowski

+48 22 598 26 11  
jaroslaw.oldakowski@millenniumdm.pl

### Leszek Iwaniec

+48 22 598 26 90  
leszek.iwaniec@millenniumdm.pl

### Marek Pszczółkowski

+48 22 598 26 60  
marek.pszczolkowski@millenniumdm.pl

### Marcin Czerwonka

+48 22 598 26 70  
marcin.czerwonka@millenniumdm.pl

**Millennium Dom Maklerski S.A.**  
**ul. Żaryna 2A, Millennium Park IIIp**  
**02-593 Warszawa Polska**

### Ważne informacje

Wszelkie informacje zawarte w niniejszym raporcie mają wyłącznie charakter informacyjny i nie stanowią one rekomendacji w rozumieniu Rozporządzenia delegowanego komisji (UE) 2016/958 z dnia 9 marca 2016 r. uzupełniającego rozporządzenie Parlamentu Europejskiego i Rady (UE) nr 596/2014 w odniesieniu do regulacyjnych standardów technicznych dotyczących środków technicznych do celów obiektywnej prezentacji rekomendacji inwestycyjnych lub innych informacji rekomendujących lub sugerujących strategię inwestycyjną oraz ujawniania interesów partykularnych lub wskazań konfliktów interesów, , wyniku doradztwa inwestycyjnego, oferty ani też kierowanego do kogokolwiek (lub jakiegokolwiek grupy osób) zaproszenia do zawarcia transakcji na instrumencie bądź instrumentach finansowych.

Niniejszy raport został przygotowany z dochowaniem należytej staranności i rzetelności, w oparciu o fakty uznane za wiarygodne, jednak Millennium Dom Maklerski S.A. nie gwarantuje, że są one w pełni dokładne i kompletne. Podstawą przygotowania raportu były wszelkie informacje na temat spółek, jakie były publicznie dostępne i znane sporządzającemu do dnia jego sporządzenia. Przedstawione prognozy są oparte wyłącznie o analizę przeprowadzoną przez Millennium Dom Maklerski S.A. bez uzgodnień ze spółkami będącymi przedmiotem raportu ani z innymi podmiotami i opierają się na szeregu założeń, które w przyszłości mogą okazać się nie trafne. Millennium Dom Maklerski S.A. nie udziela żadnego zapewnienia, że podane prognozy sprawdzą się. Inwestowanie w akcje spółek wymienionych w niniejszej analizie wiąże się z szeregiem ryzyk związanych między innymi z sytuacją makroekonomiczną, zmianami regulacji prawnych, zmianami sytuacji na rynkach towarowych, ryzykiem stóp procentowych, których wyeliminowanie jest praktycznie niemożliwe.

Treść raportu nie była udostępniona spółkom będącym przedmiotem raportu przed jego opublikowaniem. Millennium Dom Maklerski S.A. nie ponosi odpowiedzialności za szkody poniesione w wyniku decyzji podjętych na podstawie informacji zawartych w niniejszym raporcie analitycznym.

Osoba lub osoby wskazane w prawym dolnym rogu pierwszej strony niniejszego raportu sporządziły analizę, informacja o stanowiskach osób sporządzających jest zawarta w górnej części ostatniej strony niniejszej publikacji. Wynagrodzenie otrzymywane przez osoby sporządzające raport nie jest bezpośrednio zależne od wyników finansowych uzyskiwanych przez Millennium Dom Maklerski S.A. w ramach transakcji lub usług z zakresu bankowości inwestycyjnej, dotyczących instrumentów finansowych emitentów, których dotyczy niniejszy raport.

Niniejszy raport stanowi badanie inwestycyjne i został przygotowany przez Millennium Dom Maklerski S.A. wyłącznie na potrzeby klientów Millennium Dom Maklerski S.A., nie stanowi reklamy ani oferowania papierów wartościowych, może być on także dystrybuowany za pomocą środków masowego przekazu, na podstawie każdorazowej decyzji Dyrektora Departamentu Doradztwa i Analiz. Rozpowszechnianie lub powielanie niniejszego materiału w całości lub w części bez pisemnej zgody Millennium Dom Maklerski S.A. jest zabronione. Niniejszy dokument, ani jego kopia nie mogą zostać bezpośrednio lub pośrednio przekazane lub wydane osobom w USA, Australii, Kanadzie, Japonii.

Nadzór nad Millennium Dom Maklerski S.A. sprawuje Komisja Nadzoru Finansowego.

### Powiązania Millennium Dom Maklerski S.A. ze spółkami będącymi przedmiotem niniejszego raportu

Jest możliwe, że Millennium Dom Maklerski S.A. w ramach prowadzonej działalności maklerskiej świadczy, będzie świadczył, lub w przeszłości świadczył usługi na rzecz spółek i innych podmiotów wymienionych w niniejszym raporcie. Millennium Dom Maklerski S.A. nie wyklucza złożenia emitentowi papierów wartościowych, będących przedmiotem raportu oferty świadczenia usług maklerskich. Informacje o konflikcie interesów powstałym w związku ze sporządzeniem raportu (o ile występuje) znajdują się poniżej.

Millennium Dom Maklerski S.A. pełni funkcję animatora emitenta dla spółek: Ciech, Wielton, Selena FM, Skyline, Eurotel, Dekpol, GKS Katowice, Lokum Deweloper, Zamet Industry, od których otrzymał wynagrodzenie z tego tytułu. Millennium Dom Maklerski S.A. pełni funkcję animatora rynku dla spółek: Ciech, Wielton, Selena FM, Skyline, KGHM, PZU, GKS Katowice, Eurotel, Dekpol, Lokum Deweloper, Zamet Industry.

Millennium Dom Maklerski S.A. w ciągu ostatnich 12 miesięcy pełnił funkcję oferującego w trakcie oferty publicznej dla akcji spółki: Lokum Deweloper S.A., od której otrzymał wynagrodzenie z tego tytułu. Millennium Dom Maklerski S.A. w ciągu ostatnich 12 miesięcy mogli zawierać umowy ze spółkami Getin Noble Bank oraz Getin Holding w zakresie bankowości inwestycyjnej.

Spółki będące przedmiotem raportu mogą być klientami Grupy Kapitałowej Millennium Banku S.A., głównego akcjonariusza Millennium Dom Maklerskiego S.A. Pomiędzy Millennium Dom Maklerski S.A., a spółkami będącymi przedmiotem niniejszego raportu nie występują żadne inne powiązania, o których mowa w Rozporządzeniu delegowanym komisji (UE) 2016/958 z dnia 9 marca 2016 r. uzupełniającego rozporządzenie Parlamentu Europejskiego i Rady (UE) nr 596/2014 w odniesieniu do regulacyjnych standardów technicznych dotyczących środków technicznych do celów obiektywnej prezentacji rekomendacji inwestycyjnych lub innych informacji rekomendujących lub sugerujących strategię inwestycyjną oraz ujawniania interesów partykularnych lub wskazań konfliktów interesów, które byłyby znane sporządzającemu niniejszy raport.

### Rozwiązania organizacyjne ustanowione w celu zapobiegania konfliktom interesów:

Zasady zarządzania konfliktami interesów w Millennium Domu Maklerski S.A. zostały zawarte w Polityce zarządzania konfliktami interesów w Millennium Domu Maklerski S.A.

Przyjęte dla zapobiegania konfliktom interesów rozwiązania organizacyjne określa między innymi Regulamin organizacyjny Spółki Akcyjnej Millennium Dom Maklerski, który przewiduje: (a) nadzór nad osobami, których główne funkcje obejmują prowadzenie działań w imieniu lub świadczenie usług dla Klientów, których interesy mogą być sprzeczne lub którzy w inny sposób reprezentują różne sprzeczne interesy, w tym interesy Domu Maklerskiego; (b) środki zapobiegające lub ograniczające wywieranie przez osobę trzecią niewłaściwego wpływu na sposób, w jaki upoważniona osoba wykonuje czynności w ramach usług świadczonych przez Dom Maklerski (c) organizacyjne oddzielenie od siebie osób (zespołów) zajmujących się wykonywaniem czynności, które wiążą się z ryzykiem powstania konfliktu interesów, (d) zapewnienie każdej jednostce organizacyjnej Domu Maklerskiego i jej pracownikom niezależności w zakresie, w jakim dotyczy to interesów Klientów, a rzecz których taka jednostka wykonuje określone czynności.

Przyjęte dla zapobiegania konfliktom interesów rozwiązania określa również Regulamin wynagradzania, który zapewnia, że nie istnieją żadne powiązania pomiędzy wysokością wynagrodzeń pracowników różnych jednostek organizacyjnych lub wysokością przychodów osiąganych przez różne jednostki organizacyjne, jeżeli jednostki te wykonują czynności, które wiążą się z ryzykiem powstania konfliktu interesów.

Ograniczenia dotyczące przepływu informacji w celu zapobiegania konfliktom interesów, w tym informacji poufnych i stanowiących tajemnicę zawodową, określa Regulamin ochrony przepływu informacji poufnych oraz stanowiących tajemnicę zawodową w Millennium Domu Maklerski S.A.