

Raport dzienny

5 lipca 2018

Główne indeksy

Indeks		Zmiana 1D	Zmiana 1M	Zmiana 1Y	obroty PLN/USDm
WIG20	2 160	↑ 1.93%	-2.3%	-5.8%	371/98
WIG30	2 486	↑ 1.66%	-3.0%	-6.4%	402/106
mWIG40	4 207	↑ 0.10%	-6.6%	-13.1%	80/21
sWIG80	12 771	↑ 0.69%	-5.6%	-20.0%	20/5
WIG	56 394	↑ 1.38%	-3.1%	-7.1%	506/134
WIGBANKI	7 316	↑ 1.82%	-3.3%	0.7%	130/34

Główne indeksy światowe

		1D	1M	3M	1Y
Dow Jones	24 175	↓ -0.54%	-2.57%	-0.37%	12.55%
S&P500	2 713	↓ -0.49%	-1.23%	2.59%	11.70%
NASDAQ	7 503	↓ -0.86%	-1.36%	6.54%	22.79%
DAX	12 349	↑ 0.91%	-3.30%	3.27%	-0.71%
RTSI\$	1 147	↓ -0.36%	-2.74%	-7.49%	12.76%
XU100	96 588	↓ -0.19%	-2.68%	-15.26%	-4.56%

Surowce

		1D	1M	3M	1Y
Miedź (USD/t)	6 491.0	↓ -0.49%	-5.9%	-4.5%	9.5%
Ropa (USD/bbl)	78.2	↑ 0.51%	4.1%	17.3%	50.2%
Węgiel koks. (USD/t)	193.9	↓ -1.17%	2.7%	-2.1%	29.4%
Złoto (USD/OZ)	1 258.1	↑ 0.42%	-2.7%	-5.9%	2.8%

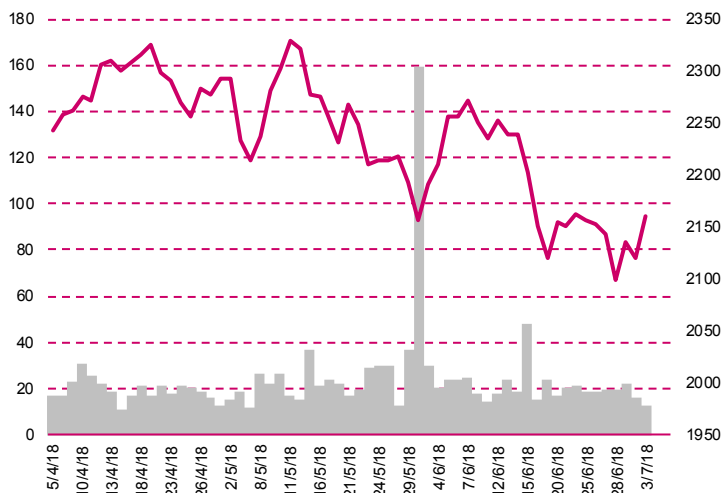
Waluty

		1D	1M	3M	1Y
USD/PLN	3.7690	↓ -0.20%	2.8%	10.3%	0.9%
EUR/PLN	4.3978	↓ -0.04%	2.7%	4.7%	3.7%
EUR/USD	1.1668	↑ 0.15%	-0.2%	-5.1%	2.8%
USD/HUF	280.45	↓ -0.21%	2.8%	10.7%	3.3%

Informacje ze spółek

Emperia. Sprzedaż w sklepach Stokrotka
 Sprzedaż dzienników w maju spadła r/r o 9% do 632,5 tys. sztuk - ZKDP
 Budimex podpisał umowę z GDDKiA za 393,7 mln zł netto
 Opinia prezesa NBP nt połączenia KNF z NBP
 Kulczyk Investments nie odpowie na wezwanie na Polenergię
 ZM Henryk Kania spłacił obligacje zapadające w 2018r
 Benefit Systems na koniec Q2 ma 1,097 mln aktywnych kart sportowych
 J.W. Construction Sprzedaż w II kwartale
 Robyng Sprzedaż w II kwartale
 Murapol Sprzedaż w II kwartale
 Atal Sprzedaż w II kwartale
 Marvipol Development Sprzedaż w II kwartale
 Dom Development Sprzedaż w II kwartale
 Polnord Wprowadzenie do sprzedaży 113 lokali na Wilanowie
 Atal Wprowadzenie do sprzedaży 212 lokali w Łodzi
 Archicom Sprzedaż w II kwartale
 Gino Rossi Wzrost przychodów w czerwcu
 LiveChat Celem spółki jest 1 tys. klientów netto miesięcznie
 Vigo System Wzrost przychodów w II kw. 2018
 Polmed Propozycja skupu akcji własnych
 Informacje dotyczące powiązań Millennium DM ze spółką, będącą przedmiotem niniejszego raportu oraz pozostałe informacje, wymagane przez Rozporządzenie RM z dnia 19.X.2005 roku umieszczone zostały na ostatniej stronie raportu.

WIG20



Rentowność skarbowych papierów dłużnych

	3M	1Y	2Y	5Y	10Y
Polska	1.60%	1.40%	1.63%	2.57%	3.25%
Węgry	0.13%	0.59%	1.03%	2.35%	3.66%
Niemcy	-0.60%	-0.66%	-0.68%	-0.31%	0.30%
USA	1.96%	2.34%	2.52%	2.72%	2.83%

Najbardziej aktywne akcje

		1D	1M	% obrotów	obroty(PLN/USD)
CCC	195.50	↓ -4.17%	-19.7%	10.1%	37/9
PKO BP	38.10	↑ 3.53%	-1.6%	9.8%	36/9
Pekao	112.70	↑ 0.58%	-2.5%	7.9%	29/7
KGHM	90.44	↑ 2.91%	-3.0%	5.0%	18/4

Wygrani/Przegranani

		1D		1D
LPP	9050.00	↑ 5.60%	CCC	195.50 ↓ -4.17%
ALIOR	68.00	↑ 3.98%	Eurocash	21.15 ↓ -2.98%

Wydarzenia w spółkach

Spółka	Wydarzenie	
DOMDEV	Dzień wypłaty dywidendy	7.60 PLN na akcję
MAXCOM	Dzień wypłaty dywidendy	1.00 PLN na akcję

Prognozy makro

Godz.	Wydarzenie	Będzie	Ostatnio
09:55	Indeks PMI dla usług, fin.	GER 53.9	52.1
10:00	Indeks PMI dla usług, fin.	GER 55.0	53.8

Informacje ze spółek

Emperia

Sprzedaż w sklepach Stokrotka wzrosła w czerwcu 10,4% r/r. Sprzedaż LFL o 1,6%.

Sprzedaż towarów w sklepach Stokrotka, należących do Emperii Holding, wzrosła r/r w czerwcu 2018 roku o ok. 10,4% do 225 mln zł. Przychody ze sprzedaży towarów w całym drugim kwartale wyniosły 645 mln zł i były wyższe od osiągniętych w analogicznym okresie 2017 roku o 4,4%. Przychody ze sprzedaży towarów w całym pierwszym półroczu wyniosły 1.323 mln zł, co oznacza wzrost r/r o 9,9%. W czerwcu 2018 roku sprzedaż towarów LFL w sklepach własnych Stokrotki wzrosła o około 1,6% w porównaniu do czerwca 2017 roku. W całym drugim kwartale sprzedaż LFL spadła r/r o około 3,2%, a w całym pierwszym półroczu wzrosła o około 2,3%. W czerwcu otworzono 4 sklepy: 2 supermarkety Stokrotka oraz 2 markety Stokrotka Express. W konsekwencji powierzchnia handlowa sklepów powiększyła się o 0,9 tys. m kw. Łączna liczba sklepów Stokrotka na koniec czerwca wyniosła 450, a ich łączna powierzchnia handlowa wyniosła 189,8 tys. m kw.

Sprzedaż dzienników w maju spadła r/r o 9% do 632,5 tys. sztuk - ZKDP

Wg Związku Kontroli Dystrybucji Prasy rozpowszechnianie płatne razem ogólnopolskich dzienników w maju 2018 roku spadło rok do roku o 9% do 632,5 tys. sztuk. W porównaniu z kwietniem sprzedaż spadła o 0,6%. Rozpowszechnianie płatne "Gazety Wyborczej", w maju zmniejszyło się r/r o 15,9% do 105,2 tys. szt. W porównaniu z kwietniem "Wyborcza" zanotowała spadek o 3,3%

Budimex

podpisał umowę z GDDKiA za 393,7 mln zł netto

Budimex podpisał z GDDKiA w Olsztynie umowę za 393,7 mln zł netto na projekt i budowę jednego z odcinków drogi ekspresowej S61, od węzła Wysokie do Raczek. Prace mają potrwać 29 miesięcy od daty zawarcia umowy.

Wg prezesa NBP, Adama Glapińskiego połączenie KNF z NBP przyczyniłoby się do większego bezpieczeństwa finansowego Polski

Połączenie KNF z NBP przyczyniłoby się do zwiększenia bezpieczeństwa finansowego Polski - powiedział w Sejmie prezes NBP, Adam Glapiński. Dodał, że nadal występują niepewności w sektorze SKOK-ów.

Kulczyk Investments

Brak odpowiedzi na wezwanie na Polenergię

Wg komunikatu Kulczyk Investments Dominika Kulczyk, która stała się większościowym udziałowcem Polenergii, inwestycję w spółkę traktuje długofalowo, bierze na siebie rolę inwestora strategicznego i nie planuje odpowiadać na ogłoszone przez PGE wezwanie do sprzedaży akcji Polenergii. Kulczyk Investments oraz Sebastian Kulczyk nie posiadają już - bezpośrednio ani pośrednio - akcji Polenergii, natomiast na skutek pośredniego nabycia akcji spółki 50% próg przekroczyła Dominika Kulczyk, która stała się tym samym podmiotem pośrednio dominującym wobec Polenergii.

ZM Henryk Kania

Splata obligacji zapadających w 2018r

Zakłady Mięsne Henryk Kania spłaciły zapadające w lipcu 2018 r. obligacje o łącznej wartości nominalnej 7 mln zł, co oznacza, że zakończyły proces optymalizacji źródeł finansowania. Wg zarządu spółki sytuacja finansowa jest na tyle korzystna, że pozwoliła spłacić część obligacji z wygenerowanego zysku operacyjnego.

Benefit Systems

Liczba aktywnych kart sportowych

Liczba aktywnych kart sportowych Benefit Systems na koniec II kwartału 2018 roku wyniosła 1,097 mln, wobec 1,078 mln kart, które spółka obsługiwała na koniec 2018q1. Liczba aktywnych kart sportowych w Polsce wyniosła 919,5 tys. szt. oraz 177,9 tys. szt. na rynkach zagranicznych (vs 803,1 tys. szt. i 95,7

tys. szt).

J.W. Construction

Sprzedaż w II kwartale

Spółka poinformowała, że w II kwartale 2018 roku liczba zawartych przez grupę umów deweloperskich, przedwstępnych umów sprzedaży lokali oraz płatnych rezerwacji wyniosła 332 (449 przed rokiem). Szacowana liczba lokali, które zostaną rozpoznane w przychodach za II kwartał wynosi ok. 50 sztuk (144 przed rokiem).

Robyg

Sprzedaż w II kwartale

Spółka poinformowała, że w II kwartale sprzedała 602 lokale (756 przed rokiem), a w całym pierwszym półroczu 2018 roku 1516 lokali (1693 przed rokiem), po uwzględnieniu rezygnacji klientów.

Murapol

Sprzedaż w II kwartale

Spółka poinformowała, że w II kwartale sprzedała 872 lokale (795 przed rokiem), a w I półroczu 2018 roku 1798 lokali (1609 przed rokiem), z czego 1422 na podstawie umów deweloperskich i przedwstępnych. Spółka podała także że w pierwszym półroczu 2018 roku przekazała klientom 378 lokali.

Atal

Sprzedaż w II kwartale

Spółka poinformowała, że w II kwartale spółka sprzedała 589 mieszkań, w pierwszej połowie 2018 roku 1296 lokali, co oznacza sprzedaż zbliżoną do rezultatu odnotowanego w analogicznym okresie 2017 roku.

Marvipol Development

Sprzedaż w II kwartale

Spółka poinformowała, że w drugim kwartale 2018 roku sprzedała 233 lokale (wzrost r/r o 26.6%), a przekazała klientom 121 (wzrost r/r o 764.5%).

Dom Development

Sprzedaż w II kwartale

Spółka poinformowała, że w drugim kwartale 2018 roku sprzedała 802 lokale netto (850 przed rokiem), a przekazała 1025 lokali (635 przed rokiem).

Polnord

Wprowadzenie do sprzedaży 113 lokali na Wilanowie

Spółka poinformowała, że wprowadziła do sprzedaży 113 mieszkań w warszawskiej dzielnicy Wilanów. Spółka podała, że oferowane w ramach projektu Wilania mieszkania mają powierzchnie od 32 do 89 m kw.

Atal

Wprowadzenie do sprzedaży 212 lokali w Łodzi

Spółka poinformowała o wprowadzeniu do sprzedaży drugi etap łódzkiej inwestycji Apartamenty Drewnowska 43, w ramach którego powstaną 4 budynki z 199 mieszkaniami oraz 13 lokalami usługowymi. Przekazanie lokali klientom planowane jest na III kwartał 2020 roku.

Archicom

Sprzedaż w II kwartale

Spółka poinformowała, że w drugim kwartale 2018 r. sprzedała 389 mieszkań (wzrost r/r o 65.5%), a w całym półroczu 646 lokali (wzrost r/r o 7.5%). Grupa wydała klientom w drugim kwartale 242 lokale (wzrost r/r o 39.9%), a pierwszej połowie 2018 roku liczba zawartych umów notarialnych przeniesienia własności i sprzedaży lokali wyniosła 470 sztuk (wzrost r/r o 37.8%).

Gino Rossi

Wzrost przychodów w czerwcu

Przychody grupy Gino Rossi w czerwcu 2018 roku wyniosły 20.5 mln PLN i były o około 10% wyższe rok do roku. Udział sprzedaży B2B w Gino Rossi w czerwcu wyniósł 46.2%, co oznacza wzrost rdr o 19.5 pkt. proc. Narastająco od początku 2018 roku sprzedaż Gino Rossi spadła o 8.4% r/r do 87.9 mln PLN.

LiveChat

Celem spółki jest 1 tys. klientów netto miesięcznie

Celem LiveChat Software pozostaje tysiąc nowych klientów netto miesięcznie – poinformowali przedstawiciele spółki. Tempo pozyskiwania klientów ma przyspieszyć m.in. dzięki rozwojowi produktu oraz sieci partnerów i twórców oprogramowania, pracujących m.in. nad aplikacjami rozszerzającymi podstawowy produkt LiveChat. Według oceny prezesa spółki, dynamika pozyskiwania nowych klientów osiągnęła w ostatnim terminie dołek. Spółka w dalszym ciągu rozważa debiut na giełdzie w USA.

Vigo System

Wzrost przychodów w II kw. 2018

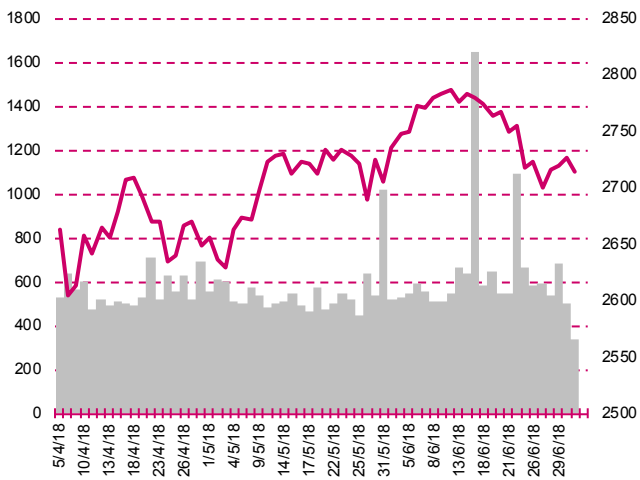
Spółka Vigo System poinformowała, że w II kwartale 2018 r. jej przychody wyniosły 9.803 mln PLN, wobec 8.566 mln PLN w II kwartale 2017 r. Wzrost przychodów ze sprzedaży, jaki nastąpił w porównywanych okresach, wynosi 14.44%.

Polmed

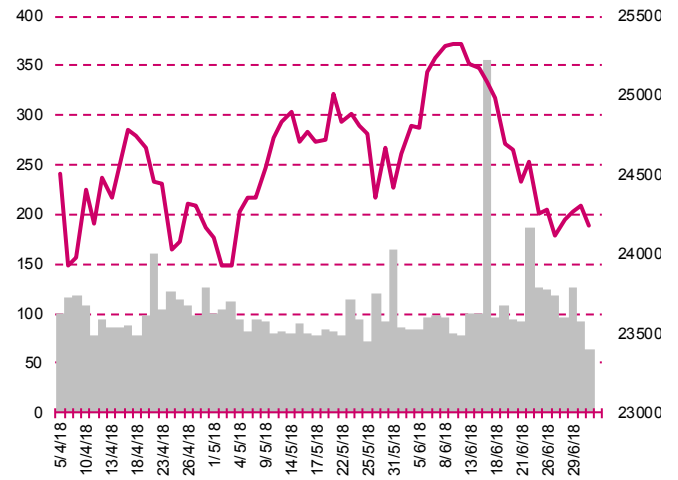
Propozycja skupu akcji własnych

NPN II Med, akcjonariusz Polmedu, proponuje skup do 13 289 996 akcji własnych, stanowiących łącznie do 46.46% kapitału spółki - wynika z projektu uchwały na NWZ. Według propozycji, cena nie powinna przekroczyć 3 PLN za akcję. NPN II Med posiada akcje Polmedu, stanowiące 42.07% kapitału spółki i uprawniające do 34.48% głosów na jej walnym zgromadzeniu. W projekcie zaznaczono, że maksymalna liczba akcji własnych, która może zostać nabyta przez spółkę może zwiększyć się o liczbę objętych nowych akcji serii J, nie większą niż 27 tys. i wynieść 13 316 996 w przypadku objęcia przez posiadaczy warrantów serii B nowych akcji na okaziciela serii J, emitowanych w ramach warunkowego podwyższenia kapitału zakładowego. We wtorek na zamknięciu sesji jedna akcja Polmedu kosztowała 2.78 PLN.

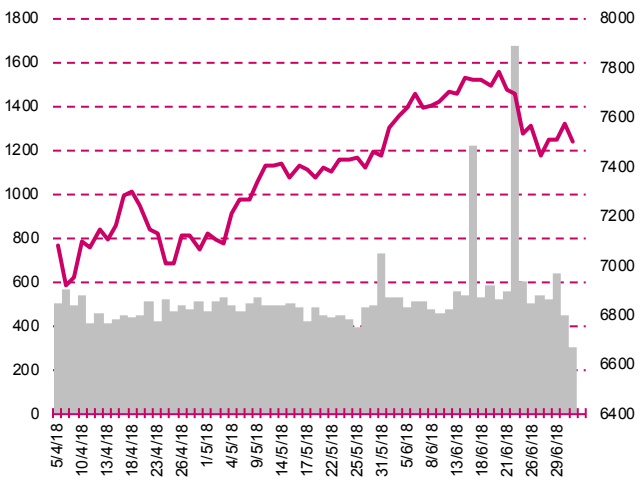
S&P500



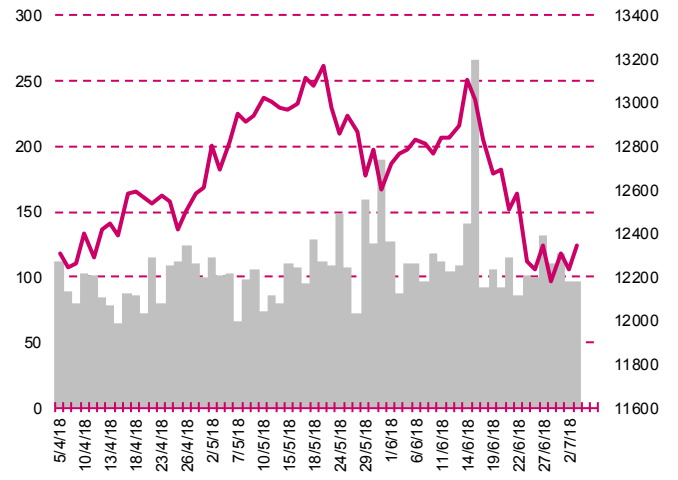
DOW JONES



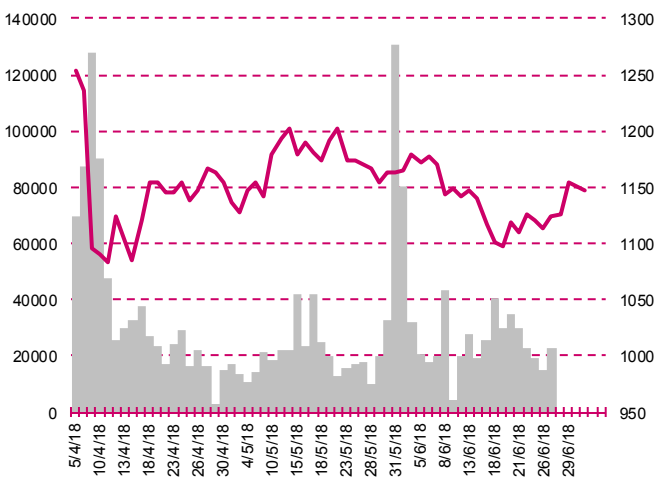
NASDAQ



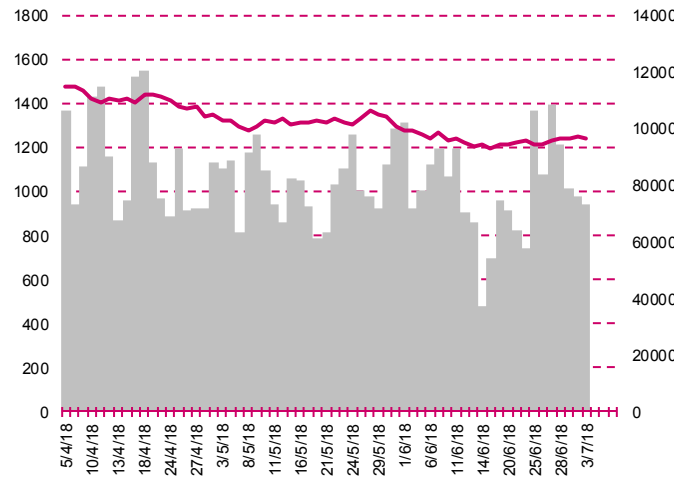
DAX



RTSI\$



XU100



Kalendarium

	Poniedziałek 2 lipca '18	Wtorek 3 lipca '18	Środa 4 lipca '18	Czwartek 5 lipca '18	Piątek 6 lipca '18
Dane makro	Indeks PMI dla przemysłu, fin. (JP)(CN)(PL)(GER)(EU), Inflacja CPI, wst. (PL), Indeks ISM dla przemysłu (US)	Sprzedaż detaliczna (EU), Zamówienia na dobra bez środków trans., fin. (US), Zamówienia na dobra trwałego użytku, fin. (US)	Indeks PMI dla usług (CN)(GER)(EU)	Zamówienia w przemyśle (GER), Raport ADP (US), Wnioski o zasilek dla bezrobotnych (US), Indeks ISM dla usług (US)	Produkcja przemysłowa (GER), Stopa bezrobocia (US), Płaca godzinowa (US)
Wyniki spółek					
Dzień dywidendy	SELENAFM, WAWEL, CIECH	OPONEO		APLISENS	LENTEX, PEKAO, MEXPOLSKA
Inne					

	Poniedziałek 9 lipca '18	Wtorek 10 lipca '18	Środa 11 lipca '18	Czwartek 12 lipca '18	Piątek 13 lipca '18
Dane makro	Indeks Sentix (EU)	Inflacja CPI (CN), Inflacja PPI (CN), Indeks instytutu ZEW (GER)	Zamówienia na sprzęt, maszyny i urządzenia (JP), Inflacja PPI (US)	Inflacja HICP, fin. (GER), Produkcja przemysłowa (EU), Inflacja bazowa CPI (US), Inflacja CPI (US), Wnioski o zasilek dla bezrobotnych (US)	Produkcja przemysłowa (JP), Inflacja CPI, fin. (PL), Indeks Uniwersytetu Michigan, wst. (US)
Wyniki spółek					
Dzień dywidendy	ERGIS, PEMMANAGER, FAMUR	WIRTUALNA, POLICE, PLAYWAY, NORTCOAST	DELKO, BERLING	PGSSOFT	WOJAS, AGORA, STALPROD
Inne					

Departament Analiz

Marcin Materna, CFA

Doradca inwestycyjny
+48 22 598 26 82
marcin.materna@millenniumdm.pl

Marcin Palenik, CFA

+48 22 598 26 71
marcin.palenik@millenniumdm.pl

Sebastian Siemiątkowski

+48 22 598 26 05
sebastian.siemiatkowski@millenniumdm.pl

Artur Topczewski

Doradca inwestycyjny
+48 22 598 26 59
artur.topczewski@millenniumdm.pl

Adam Zajler

+48 22 598 26 88
adam.zajler@millenniumdm.pl

Dyrektor
banki, ubezpieczenia

Analityk
branża spożywcza,
handel

Analityk
fundusze inwestycyjne

Analityk
fundusze inwestycyjne

Analityk
deweloperzy, górnictwo,
budownictwo

Departament Sprzedaży

Radosław Zawadzki

+48 22 598 26 34
radoslaw.zawadzki@millenniumdm.pl

Dyrektor

Arkadiusz Szumilak, CFA

+48 22 598 26 75
arkadiusz.szumilak@millenniumdm.pl

Jarosław Oldakowski

+48 22 598 26 11
jaroslaw.oldakowski@millenniumdm.pl

Leszek Iwaniec

+48 22 598 26 90
leszek.iwaniec@millenniumdm.pl

Marek Pszczółkowski

+48 22 598 26 60
marek.pszczolkowski@millenniumdm.pl

Marcin Czerwonka

+48 22 598 26 70
marcin.czerwonka@millenniumdm.pl

Millennium Dom Maklerski S.A.
ul. Żaryna 2A, Millennium Park IIIp
02-593 Warszawa Polska

Millennium Dom Maklerski S.A. pełni funkcję animatora emitenta dla spółek: Wielton, Selena FM, Skyline, Eurotel, Dekpol, Lokum Deweloper, Zamet Industry, IMS, GRMedia, od których otrzymał wynagrodzenie z tego tytułu. Millennium Dom Maklerski S.A. pełni funkcję animatora rynku dla spółek: Wielton, Selena FM, Skyline, KGHM, PZU, Eurotel, Dekpol, Lokum Deweloper, Zamet Industry, IMS, GRMedia. Spółki będące przedmiotem raportu mogą być klientami Grupy Kapitałowej Millennium Banku S.A., głównego akcjonariusza Millennium Domu Maklerskiego S.A. Pomiędzy Millennium Dom Maklerski S.A., a spółkami będącymi przedmiotem niniejszego raportu nie występują żadne inne powiązania, o których mowa w Rozporządzeniu Rady Ministrów z dnia 19 października 2005 roku w sprawie Informacji stanowiących rekomendacje dotyczące instrumentów finansowych lub ich emitentów, które byłyby znane sporządzającemu niniejszą rekomendację inwestycyjną.

Niniejsza publikacja została przygotowana przez Millennium Dom Maklerski S.A. wyłącznie na potrzeby klientów Millennium Dom Maklerski S.A., nie stanowi reklamy ani oferowania papierów wartościowych, może być ona także dystrybuowana za pomocą środków masowego przekazu, na podstawie każdorazowej decyzji Dyrektora Departamentu Doradztwa i Analiz. Rozpowszechnianie lub powielanie niniejszego materiału w całości lub w części bez pisemnej zgody Millennium Dom Maklerski S.A. jest zabronione. Niniejsza publikacja została przygotowana z dochowaniem należytej staranności i rzetelności, w oparciu o fakty uznane za wiarygodne, jednak Millennium Dom Maklerski S.A. nie gwarantuje, że są one w pełni dokładne i kompletne. Podstawą przygotowania publikacji były informacje na temat spółek, jakie były publicznie dostępne. Kwantowania zawarte w niniejszym dokumencie mają charakter informacyjny, nie są ofertami kupna lub sprzedaży wymienionych instrumentów ani propozycjami dokonania transakcji czy inwestycji. Millennium Dom Maklerski S.A. nie ponosi odpowiedzialności za szkody poniesione w wyniku decyzji podjętych na podstawie informacji zawartych w niniejszym opracowaniu.