

Raport dzienny

7 maja 2018

Główne indeksy

Indeks		Zmiana 1D	Zmiana 1M	Zmiana 1Y	obroty PLN/USDm
WIG20	2 233	↓ -2.56%	-1.1%	-6.2%	540/152
WIG30	2 582	↓ -2.28%	-1.4%	-5.2%	615/173
mWIG40	4 562	↓ -1.09%	-2.0%	-6.7%	119/33
sWIG80	14 050	↓ -0.34%	-1.3%	-13.8%	25/7
WIG	58 884	↓ -1.97%	-1.1%	-4.8%	718/202
WIGBANKI	7 727	↓ -2.34%	0.0%	2.2%	200/56

Główne indeksy światowe

		1D	1M	3M	1Y
Dow Jones	24 263	↑ 1.39%	1.38%	-2.53%	15.50%
S&P500	2 663	↑ 1.28%	2.26%	-0.68%	11.01%
NASDAQ	7 210	↑ 1.71%	4.26%	2.24%	18.18%
DAX	12 820	↑ 1.02%	4.72%	1.82%	0.81%
RTSI\$	1 147	↑ 1.63%	-7.27%	-7.72%	5.61%
XU100	102 599	↓ -0.30%	-10.58%	-11.22%	9.23%

Surowce

		1D	1M	3M	1Y
Miedź (USD/t)	6 826.0	↓ -0.01%	1.5%	-3.1%	23.1%
Ropa (USD/bbl)	75.6	↑ 0.95%	13.3%	17.3%	48.9%
Węgiel koks.(USD/t)	179.5	↓ -0.06%	-9.7%	-18.8%	-18.3%
Złoto (USD/OZ)	1 314.9	↑ 0.11%	-1.2%	-0.1%	7.1%

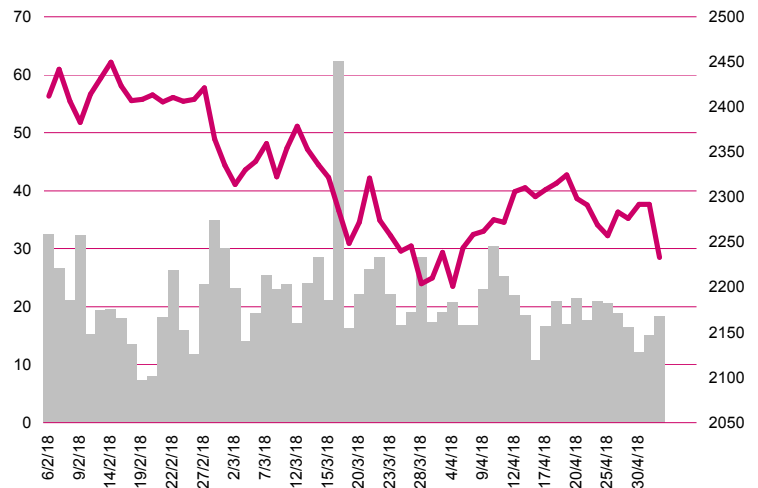
Waluty

		1D	1M	3M	1Y
USD/PLN	3.5533	↑ 0.04%	4.4%	4.6%	-8.2%
EUR/PLN	4.2467	↓ -0.01%	1.3%	1.9%	0.3%
EUR/USD	1.1951	↓ -0.08%	-3.0%	-2.6%	9.3%
USD/HUF	262.40	↓ -0.04%	3.8%	3.7%	-7.8%

Informacje ze spółek

Emperia Sprzedaż w sieci Stokrotka
Próchnik Zarząd przygotowuje wniosek o ogłoszenie upadłości spółki
PlayWay Niemiecki UIG złożył pozew przeciwko spółce
GPW Zmiany w indeksach mWIG40 i sWIG80
Dekpol Wniosek akcjonariusza dot. ZWZA
Vistula Wzrost przychodów w kwietniu

WIG20



Rentowność skarbowych papierów dłużnych

	3M	1Y	2Y	5Y	10Y
Polska	1.60%	1.32%	1.52%	2.46%	3.18%
Węgry	0.05%	0.07%	0.38%	1.31%	2.59%
Niemcy	-0.61%	-0.62%	-0.59%	-0.09%	0.53%
USA	1.83%	2.24%	2.50%	2.78%	2.95%

Najbardziej aktywne akcje

		1D	1M	% obrotów	obroty (PLN/USD)
PKN Orlen	83.78	↓ -4.01%	-9.7%	13.0%	70/19
PKO BP	40.63	↓ -3.45%	3.2%	10.4%	56/15
PZU	41.38	↓ -2.06%	-0.6%	5.0%	27/7
Pekao	117.10	↓ -0.68%	-4.6%	3.5%	19/5

Wygrani/Przegranani

		1D		1D
Pekao	117.10	↓ -0.68%	Mbank	429.00 ↓ -4.84%
PGNiG	6.03	↓ -0.99%	PKN Orlen	83.78 ↓ -4.01%

Wydarzenia w spółkach

Spółka	Wydarzenie
ROBYG	Dzień dywidendy 0.30 PLN na akcję
ORION	Data ostatniego notowania przed wymianą / Stosunek: 10.00
ODLEWNIE	Zwyczajne walne zgromadzenie
VIVID	Zwyczajne walne zgromadzenie

Prognozy makro

Godz.	Wydarzenie	Będzie	Ostatnio
10:30	Indeks Sentix	EU	- 19.6

Informacje ze spółek

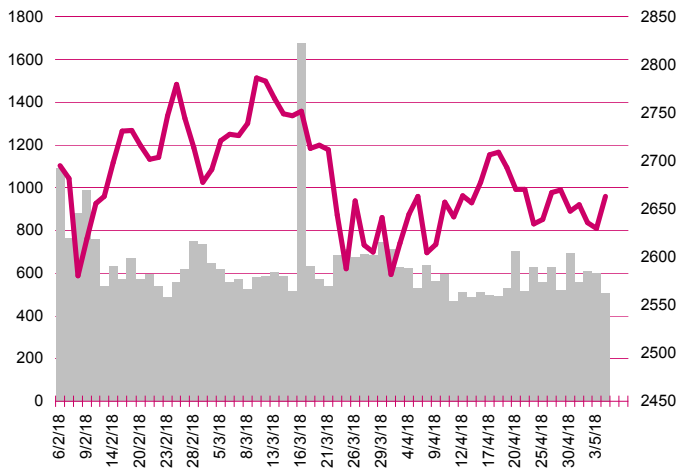
Emperia	Sprzedaż w sieci Stokrotka <p>Stokrotka osiągnęła w kwietniu 2018 roku wstępne wyniki sprzedaży towarów na poziomie 200 mln PLN i były one niższe od osiągniętej sprzedaży towarów w kwietniu 2017 roku o ok. 5.1%. Przychody ze sprzedaży towarów za okres styczeń-kwiecień wyniosły 878 mln PLN i były wyższe od osiągniętych w analogicznym okresie 2017 roku o 10.1%. W kwietniu 2018 roku sprzedaż towarów LFL w sklepach własnych Stokrotki spadła o około 11.7% w porównaniu do kwietnia 2017 roku. LFL w sklepach własnych Stokrotki za okres styczeń - kwiecień 2018 roku wzrósł o około 2.8% w porównaniu do analogicznego okresu 2017 roku. W kwietniu 2018 roku otworzono 4 sklepy: 1 supermarket Stokrotka, 2 markety Stokrotka oraz 1 market Stokrotka Express.</p>
Próchnik	Zarząd przygotowuje wniosek o ogłoszenie upadłości spółki <p>Zarząd Próchnik informuje, że w dniu 04.05.2018 roku podjął decyzję o przygotowaniu wniosku o ogłoszenie upadłości spółki. Dodano, że pomimo podjęcia decyzji o przygotowaniu wniosku o ogłoszenie upadłości, zarząd spółki potwierdza, że w dalszym ciągu uznaje za uzasadniony wniosek o otwarcie postępowania sanacyjnego, złożony przez spółkę 27 marca. Zarząd spółki "nadal widzi realną szansę skutecznej restrukturyzacji działalności". Jednakże mając na względzie postanowienia ustawy z dnia 28 lutego 2003 roku - Prawo upadłościowe i obowiązki z niej wynikające, a także zważywszy na zagrożenia dla działalności operacyjnej spółki wynikające z prowadzonych obecnie przez niektórych wierzycieli spółki postępowań egzekucyjnych dotyczących majątku spółki, zarząd spółki z daleko posuniętej ostrożności prawnej podjął decyzję o przygotowaniu wniosku o upadłość spółki. W komunikacie poinformowano, że decyzja o przygotowaniu wniosku o ogłoszenie upadłości podyktowana jest również opóźnieniem przez Sąd Rejonowy w Łodzi otwarcia postępowania restrukturyzacyjnego w postępowaniu sanacyjnym, a także wszczynanymi postępowaniami egzekucyjnymi przeciwko spółce, co w konsekwencji prowadzi do zajęcia rachunków bieżących Próchnika i uniemożliwia spółce bieżące regulowanie zobowiązań. Zarząd Próchnika zastrzegł, że gdyby do dnia złożenia wniosku o ogłoszenie upadłości spółki, sąd wydał postanowienie o otwarciu postępowania restrukturyzacyjnego w postępowaniu sanacyjnym, wówczas spółka "dokona rewizji swojej decyzji w przedmiocie przygotowania wniosku o ogłoszenie upadłości".</p>
PlayWay	Niemiecki UIG złożył pozew przeciwko spółce <p>Niemiecka spółka United Independent Entertainment GmbH złożyła w sądzie w Monachium pozew cywilny przeciwko firmie PlayWay zarzucając, że polska spółka nie była uprawniona do tworzenia gier o tematyce farmerskiej. PlayWay odrzuca te zarzuty. PlayWay podał w komunikacie, że pozew złożony przez UIG dotyczy tego, że PlayWay nie był uprawniony do tworzenia gier o tematyce farmerskiej, a wydanie gry Farm Manager 2018 przez spółkę naruszyło powyższe zobowiązanie. Zdaniem zarządu PlayWay pozew jest bezzasadny oraz pozbawiony jakichkolwiek podstaw faktycznych i prawnych m.in. dlatego, że umowa między PlayWay a UIG została skutecznie rozwiązana trzy lata temu, a twórcą gry Farm Manager 2018 jest Cleverson Software, który nie jest spółką z grupy PlayWay. PlayWay twierdzi, że może dystrybuować poprzez platformę Steam wszelkie rodzaje gier i nie jest obecnie stroną żadnej umowy, która by to uprawienie Zarząd spółki podejmuje obecnie wszelkie niezbędne działania prawne mające na celu ochronę interesu spółki i uzyskanie od UIG odszkodowania za utracone przychody z gry i straty wizerunkowe.</p>
GPW	Zmiany w indeksach mWIG40 i sWIG80 <p>Po sesji 8 maja GetBack zostanie wykreślony ze składu indeksu mWIG 40, a jego miejsce zajmie Mabion. Wykreślenie akcji GetBack z listy uczestników indeksów (m.in. mWIG 40 i WIG) wynika z oznaczenia papierów spółki "w sposób szczególny" przez GPW. W środę zarząd GetBack złożył w Sądzie Rejonowym we Wrocławiu wniosek o otwarcie postępowania restrukturyzacyjnego spółki. W komunikacie GPW podano, że miejsce Mabionu w indeksie sWIG 80 zajmie Kruszwica.</p>
Dekpol	Wniosek akcjonariusza dot. ZWZA <p>W dniu 4 maja br. Familiar S.A., SICAV-SIF - spółka prawa Wielkiego Księstwa Luksemburga (jako akcjonariusz reprezentujący co najmniej jedną dwudziestą kapitału zakładowego Dekpol S.A. zgłosiła żądanie rozszerzenia porządku obrad ZWZA zwołanego na 28 maja br. oraz przedstawiła projekty proponowanych nowych uchwał dotyczących ustalenia liczby członków Rady Nadzorczej Dekpol S.A. oraz powołania członka Rady Nadzorczej Dekpol S.A.</p>

Vistula

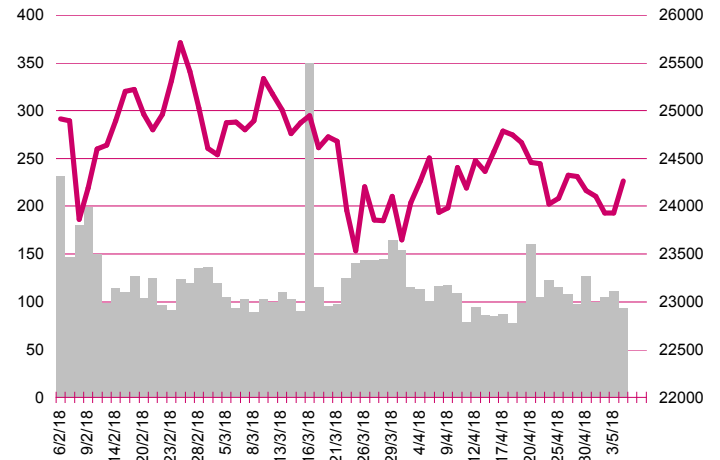
Wzrost przychodów w kwietniu

Vistula Group miała w kwietniu 2018 roku około 56.4 mln PLN skonsolidowanych przychodów ze sprzedaży, co oznacza wzrost o ok. 15.5% r/r. W ujęciu narastającym wartość przychodów zrealizowanych w okresie styczeń-kwiecień 2018 r. wyniosła około 216.9 mln PLN i była wyższa o około 17.3% od osiągniętych w analogicznym okresie roku ubiegłego. W kwietniu 2018 r. przychody ze sprzedaży detalicznej zrealizowane w segmencie odzieżowym (marki Vistula, Wólczanka, Deni Cler) - wyniosły około 34.0 mln PLN i były wyższe od przychodów osiągniętych w lutym 2017 r. o około 17.2%. W ujęciu narastającym wartość przychodów zrealizowanych w okresie styczeń-kwiecień 2018 r. w tym segmencie wyniosła około 124.9 mln PLN i była wyższa o około 16.7% od osiągniętych w analogicznym okresie roku ubiegłego. W kwietniu 2018 r. przychody ze sprzedaży detalicznej zrealizowane w segmencie jubilerskim (marka W.Kruk) - wyniosły około 18.3 mln PLN i były wyższe od przychodów osiągniętych w kwietniu 2017 r. o około 9.1%. W ujęciu narastającym wartość przychodów ze sprzedaży zrealizowanych w okresie styczeń-kwiecień 2018 r. w tym segmencie wyniosła około 77.4 mln PLN i była wyższa o około 16.2% od osiągniętych w analogicznym okresie roku ubiegłego. Skonsolidowana marża ze sprzedaży osiągnięta w kwietniu 2018 r. przez grupę kapitałową wyniosła około 54.5% i była niższa od marży osiągniętej w kwietniu 2017 r. o około 1.7 pkt. proc. W ujęciu narastającym skonsolidowana marża ze sprzedaży w okresie styczeń-kwiecień 2018 wyniosła około 49.9% i była niższa o 1.7 pkt. proc. od marży osiągniętej w analogicznym okresie ubiegłego roku. Łączna powierzchnia sprzedaży detalicznej grupy kapitałowej na koniec kwietnia 2018 r. wyniosła 33.6 tys. m kw. i była wyższa o 9.7% od powierzchni sprzedaży detalicznej w kwietniu 2017 r.

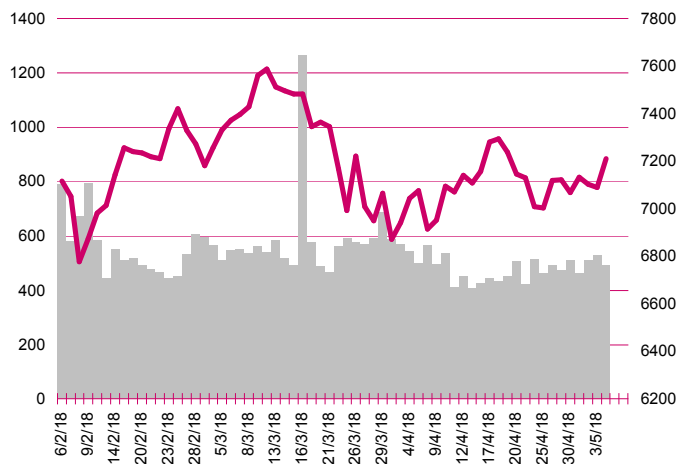
S&P500



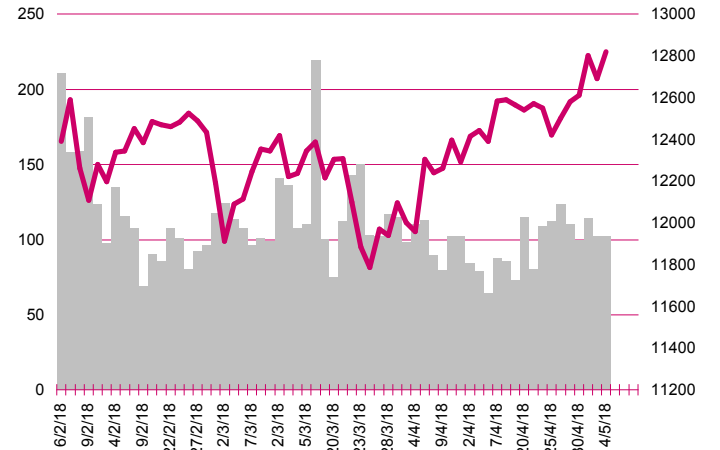
DOW JONES



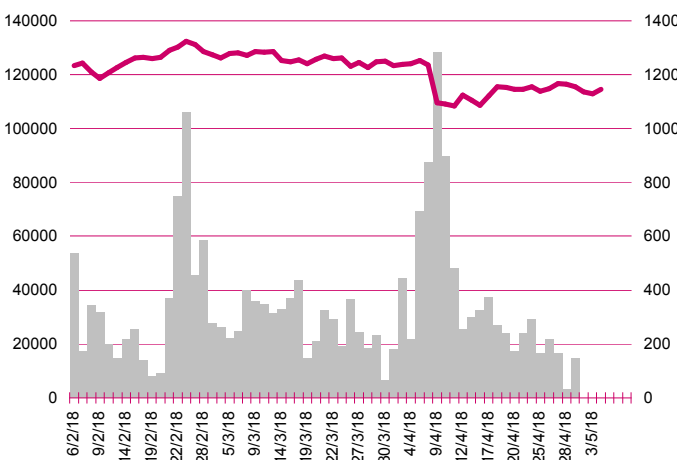
NASDAQ



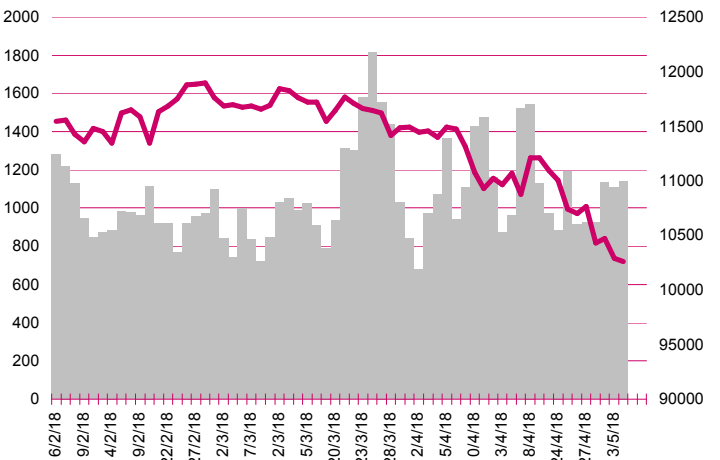
DAX



RTSI\$



XU100



Kalendarium

	Poniedziałek 7 maja '18	Wtorek 8 maja '18	Środa 9 maja '18	Czwartek 10 maja '18	Piątek 11 maja '18
Dane makro	Indeks Sentix (EU), Kredyt konsumencki (US), Protokół z posiedzenia BoJ (JP)	Produkcja przemysłowa (GER)	Wnioski o kredyt hipoteczny (US), Inflacja producencka, Tygodniowa zmiana zapasów paliw (US)	Inflacja CPI (CN), Produkcja przemysłowa (UK), Decyzja ws. stóp procentowych (UK), Inflacja konsumencka (US), Wnioski o zasiłek dla bezrobotnych (US)	Inflacja CPI (PL), Indeks Uniwersytetu Michigan (US)
Wyniki spółek	ASSECOSEE, ALTUSTFI	ACAUTOGAZ, SEKO	ASBIS, OPONEO.PL, PCM, RONSON, INGBSK	ENERGA, PEKAO, XTB, 11BIT, GRUPAAZOTY, PULAWY, POLICE, MBANK, ASTARTA, ALIOR, STALEXP, NOWAGALA, ALCHEMIA, BEST, PEMANAGER, OTMUCHOW	GORENJE, DECORA, IZOLACJA, HANDLOWY, SERINUS, SYNEKTIK, EUROCASH, HYDROTOR, POLWAX, GEOTRANS, BLOOBER, PRIMAMODA, MEDGALIC
Dzień dywidendy	ROBYG			DECORA, ULMA	
Inne					

	Poniedziałek 14 maja '18	Wtorek 15 maja '18	Środa 16 maja '18	Czwartek 17 maja '18	Piątek 18 maja '18
Dane makro	Bilans płatniczy (PL), Wskaźniki inflacji bazowej (PL)	Produkcja przemysłowa (CN), Sprzedaż detaliczna (CN), Produkt Krajowy Brutto (GER)(PL)(EU), Produkcja przemysłowa (EU), Indeks instytutu ZEW (GER), Sprzedaż detaliczna (US), Indeks NY Empire State (US)	Decyzja ws. stóp procentowych (PL), Produkt Krajowy Brutto (JP), Produkcja przemysłowa (JP), Stopa bezrobocia (UK), Pozwolenia na budowę domów (US), Rozpoczęte budowy domów (US), Produkcja przemysłowa (US), Wykorzystanie mocy produkcyjnych (US)	Zamówienia na sprzęt, maszyny i urządzenia (JP), Handel zagraniczny (EU), Indeks Fed z Filadelfii (US), Wnioski o zasiłek dla bezrobotnych (US)	Inflacja CPI (JP), Przeciętne zatrudnienie i wynagrodzenie (PL)
Wyniki spółek	AB, AMBRA, NEUCA, POLIMEXMS, STALPROD, PLAY, SNIEZKA, EMPERIA, NEWAG, BORYSZEW	SKARBIEC, PGE, MABION, INSTALKRK, CCC, CDRL, BSCDRUK, KGHM, ERGIS, GETBACK, RAWLPLUG, GOBARTO, PLASTBOX, SANOK, LUBAWA, PEPEES, MCI, MWTRADE, UNIBEP, IDEABANK	AGORA, TAURONPE, APLISENS, IMPEL, BRASTER, LOKUM, VISTULA, PZU, FORTUNA, ULMA, VIVID, AIRWAY, PFLEIDER, DEBICA, RADPOL, ERG, INTERCARS, OEX, OPENFIN, PEP	JSW, LPP, ATENDE, INC, IMCOMPANY, TRAKCJA, PBKM, BGZBNPP, PANOVA, IMPERA, RELPOL, MANGATA, ORZBIALY, APATOR, FERRO, WITTCHEN, GETINOBLE, TXM, PCCROKITA	COMARCH, RAINBOW, TEGAS, POZBUD, LENTEX, SECOGROUP, WASKO, GINOROSI, GETIN, SIMPLE
Dzień dywidendy		ASSECOBS	EUROCASH		
Inne					

Departament Analiz

Marcin Materna, CFA
Doradca inwestycyjny
+48 22 598 26 82
marcin.materna@millenniumdm.pl

Marcin Palenik, CFA
+48 22 598 26 71
marcin.palenik@millenniumdm.pl

Maciej Krefta, CFA
+48 22 598 26 88
maciej.krefta@millenniumdm.pl

Sebastian Siemiątkowski
+48 22 598 26 05
sebastian.siemiatkowski@millenniumdm.pl

Artur Topczewski
Doradca inwestycyjny
+48 22 598 26 59
artur.topczewski@millenniumdm.pl

Dyrektor
banki i ubezpieczenia

Analityk
branża spożywcza,
handel

Analityk
deweloperzy, górnictwo,
budownictwo

Analityk
fundusze inwestycyjne

Analityk
fundusze inwestycyjne

Sprzedaż

Radosław Zawadzki
+48 22 598 26 34
radoslaw.zawadzki@millenniumdm.pl

Arkadiusz Szumilak
+48 22 598 26 75
arkadiusz.szumilak@millenniumdm.pl

Jarosław Oldakowski
+48 22 598 26 11
jaroslaw.oldakowski@millenniumdm.pl

Leszek Iwaniec
+48 22 598 26 90
leszek.iwaniec@millenniumdm.pl

Marek Pszczółkowski
+48 22 598 26 60
marek.pszczolkowski@millenniumdm.pl

Marcin Czerwonka
+48 22 598 26 70
marcin.czerwonka@millenniumdm.pl

Dyrektor

Millennium Dom Maklerski S.A.
Ul. Żaryna 2A, Millennium Park IIIp
02-593 Warszawa Polska

Fax: +48 22 898 32 02 Tel. +48 22 598 26 00

Millennium Dom Maklerski S.A. pełni funkcję animatora emitenta dla spółek: Wielton, Selena FM, Skyline, Eurotel, Dekpol, Lokum Deweloper, Zamet Industry, od których otrzymał wynagrodzenie z tego tytułu. Millennium Dom Maklerski S.A. pełni funkcję animatora rynku dla spółek: Ciech, Wielton, Selena FM, Skyline, KGHM, PZU, Eurotel, Dekpol, Lokum Deweloper, Zamet Industry. Millennium Dom Maklerski S.A. w ciągu ostatnich 12 miesięcy pełnił funkcję oferującego w trakcie oferty publicznej dla akcji spółek: Lokum Deweloper S.A., od której otrzymał wynagrodzenie z tego tytułu. Spółki będące przedmiotem raportu mogą być klientami Grupy Kapitałowej Millennium Banku S.A., głównego akcjonariusza Millennium Domu Maklerskiego S.A. Pomiędzy Millennium Dom Maklerski S.A., a spółkami będącymi przedmiotem niniejszego raportu nie występują żadne inne powiązania, o których mowa w Rozporządzeniu Rady Ministrów z dnia 19 października 2005 roku w sprawie Informacji stanowiących rekomendacje dotyczące instrumentów finansowych lub ich emitentów, które byłyby znane sporządzającemu niniejszą rekomendację inwestycyjną.

Niniejsza publikacja została przygotowana przez Millennium Dom Maklerski S.A. wyłącznie na potrzeby klientów Millennium Dom Maklerski S.A., nie stanowi reklamy ani oferowania papierów wartościowych, może być ona także dystrybuowana za pomocą środków masowego przekazu, na podstawie każdorazowej decyzji Dyrektora Departamentu Doradztwa i Analiz. Rozpowszechnianie lub powielanie niniejszego materiału w całości lub w części bez pisemnej zgody Millennium Dom Maklerski S.A. jest zabronione. Niniejsza publikacja została przygotowana z dochowaniem należytej staranności i rzetelności, w oparciu o fakty uznane za wiarygodne, jednak Millennium Dom Maklerski S.A. nie gwarantuje, że są one w pełni dokładne i kompletne. Podstawą przygotowania publikacji były informacje na temat spółek, jakie były publicznie dostępne. Kwantowania zawarte w niniejszym dokumencie mają charakter informacyjny, nie są ofertami kupna lub sprzedaży wymienionych instrumentów ani propozycjami dokonania transakcji czy inwestycji. Millennium Dom Maklerski S.A. nie ponosi odpowiedzialności za szkody poniesione w wyniku decyzji podjętych na podstawie informacji zawartych w niniejszym opracowaniu.