

Raport dzienny

20 września 2017

Główne indeksy

Indeks		Zmiana 1D	Zmiana 1M	Zmiana 1Y	obroty PLN/USDm
WIG20	2 503	↑ 0.04%	6.1%	42.6%	509/142
WIG30	2 889	↑ 0.16%	5.4%	42.8%	600/168
mWIG40	4 909	↑ 0.32%	0.9%	21.9%	190/53
sWIG80	15 242	↑ 0.38%	-0.8%	6.7%	47/13
WIG	64 750	↑ 0.16%	4.3%	36.2%	760/213
WIGBANKI	7 512	↑ 0.76%	3.4%	22.7%	252/70

Główne indeksy światowe

		1D	1M	3M	1Y
Dow Jones	22 371	↑ 0.18%	3.21%	4.21%	23.39%
S&P500	2 507	↑ 0.11%	3.34%	2.86%	17.15%
NASDAQ	6 461	↑ 0.10%	3.94%	4.42%	23.28%
DAX	12 562	↑ 0.02%	3.26%	-1.97%	20.86%
RTSI\$	1 109	↓ -0.93%	7.87%	13.01%	14.33%
XU100	104 918	↓ -1.52%	-2.13%	5.69%	35.70%

Surowce

		1D	1M	3M	1Y
Miedź (USD/t)	6 539.0	↑ 0.18%	0.8%	14.2%	36.9%
Ropa (USD/bbl)	55.4	↑ 0.42%	5.6%	18.3%	9.6%
Węgiel koks. (USD/t)	206.2	↔ 0.00%	6.0%	46.0%	0.1%
Złoto (USD/OZ)	1 313.9	↑ 0.55%	2.1%	5.6%	-0.1%

Waluty

		1D	1M	3M	1Y
USD/PLN	3.5650	↓ -0.25%	-1.5%	-6.6%	-7.5%
EUR/PLN	4.2815	↑ 0.05%	0.1%	0.8%	-0.5%
EUR/USD	1.2009	↑ 0.29%	1.6%	7.9%	7.6%
USD/HUF	256.65	↓ -0.24%	0.0%	-7.7%	-7.3%

Informacje ze spółek

GetBack Skonsolidowane wyniki kwartalne

Lubawa Skonsolidowane wyniki kwartalne

Sfinks Skonsolidowane wyniki kwartalne

Auto Partner Skonsolidowane wyniki kwartalne

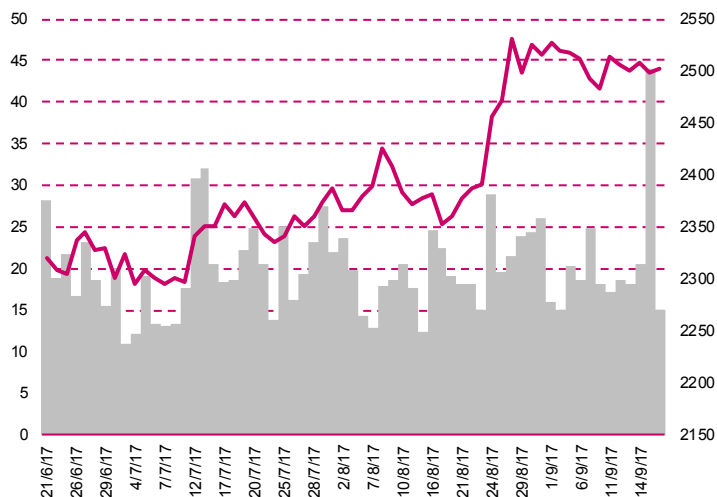
Atende Oferta spółki jedyną złożoną w postępowaniu przetargowym

LC Corp L. Czarnecki sprzedał 51.17% akcji spółki

Echo Investment Emisja obligacji o wartości do 125 mln PLN

Brijū Szacunkowe przychody w sierpniu 2017

WIG20



Rentowność skarbowych papierów dłużnych

	3M	1Y	2Y	5Y	10Y
Polska	1.63%	1.49%	1.76%	2.61%	3.27%
Węgry	-0.03%	0.03%	0.36%	1.36%	2.82%
Niemcy	-0.67%	-0.71%	-0.69%	-0.26%	0.46%
USA	1.03%	1.30%	1.40%	1.83%	2.24%

Najbardziej aktywne akcje

		1D	1M	% obrotów	obroty(PLN/USD)
ALIOR	65.70	↑ 4.24%	7.0%	8.2%	41/11
PKN Orlen	125.20	↓ -1.46%	15.6%	8.1%	41/11
PKO BP	35.75	↑ 1.42%	1.8%	6.3%	31/8
Pekao	131.00	↓ -0.15%	7.1%	5.7%	29/8

Wygrani/Przegran

		1D		1D
ALIOR	65.70	↑ 4.24%	PKN Orlen	125.20 ↓ -1.46%
PKO BP	35.75	↑ 1.42%	Tauron PE	3.85 ↓ -1.03%

Wydarzenia w spółkach

Spółka	Wydarzenie
INTERFERI	NWZA
IMCOMPANY	Dzień dywidendy (zaliczka) w wysokości 0.05 na akcję
UNIMA	Dzień dywidendy 0.18 PLN na akcję
LPP	Dzień wypłaty dywidendy 35.74 PLN na akcję

Prognozy makro

Godz.	Wydarzenie	Będzie	Ostatnio
16:00	Sprzedż domów na rynku wtórnym	US	5.46 mln 5.44 mln

Informacje ze spółek

GetBack

Skonsolidowane wyniki kwartalne

Skonsolidowane dane finansowe GetBack S.A.

	II kwartał 2017	II kwartał 2016	zmiana I-II kw. 2017	I-II kw. 2017	I-II kw. 2016	zmiana
Przychody	190.4	91.1	109.1%	337.6	160.0	111.0%
EBITDA	81.5	46.2	76.5%	165.1	92.0	79.3%
EBIT	77.0	44.8	71.8%	156.1	89.4	74.6%
Zysk netto	54.4	36.3	49.9%	111.6	74.2	50.5%
Marże						
Marża brutto na sprzedaży	42.8%	50.7%		48.9%	57.5%	
Marża EBIT	40.4%	49.2%		46.2%	55.9%	
Marża netto	28.6%	39.8%		33.1%	46.3%	

Wg MSR/MSSF; mln PLN;

Lubawa

Skonsolidowane wyniki kwartalne

Skonsolidowane dane finansowe Lubawa S.A.

	II kwartał 2017	II kwartał 2016	zmiana I-II kw. 2017	I-II kw. 2017	I-II kw. 2016	zmiana
Przychody	63.1	76.0	-16.9%	122.0	145.4	-16.1%
EBITDA	3.8	11.9	-68.3%	10.5	20.2	-47.9%
EBIT	0.8	9.1	-91.3%	4.6	14.8	-68.7%
Zysk netto	0.7	5.7	-88.6%	3.9	9.9	-60.2%
Marże						
Marża brutto na sprzedaży	6.0%	15.6%		8.6%	13.9%	
Marża EBIT	1.3%	12.0%		3.8%	10.2%	
Marża netto	1.0%	7.5%		3.2%	6.8%	

Wg MSR/MSSF; mln PLN;

Sfinks

Skonsolidowane wyniki kwartalne

Skonsolidowane dane finansowe Sfinks S.A.

	II kwartał 2017	II kwartał 2016	zmiana I-II kw. 2017	I-II kw. 2017	I-II kw. 2016	zmiana
Przychody	46.1	45.0	2.4%	90.0	91.2	-1.4%
EBITDA	4.2	6.1	-32.4%	6.2	9.0	-31.8%
EBIT	1.5	3.6	-58.6%	0.8	3.9	-78.7%
Zysk netto	0.6	1.8	-68.9%	-1.2	6.4	-
Marże						
Marża brutto na sprzedaży	9.0%	13.6%		6.8%	9.9%	
Marża EBIT	3.3%	8.1%		0.9%	4.3%	
Marża netto	1.2%	4.0%		-1.3%	7.0%	

Wg MSR/MSSF; mln PLN;

Informacje ze spółek

Auto Partner

Skonsolidowane wyniki kwartalne

Skonsolidowane dane finansowe Auto Partner S.A.

	II kwartał 2017	II kwartał 2016	zmiana I-II kw. 2017	I-II kw. 2016	zmiana
Przychody	237.7	184.8	28.7%	439.4	32.1%
EBITDA	16.8	13.9	20.7%	33.7	30.5%
EBIT	15.2	12.7	19.2%	30.7	30.6%
Zysk netto	9.9	10.9	-8.9%	19.9	12.4%
Marże					
Marża brutto na sprzedaży	7.1%	7.5%		7.7%	7.8%
Marża EBIT	6.4%	6.9%		7.0%	7.1%
Marża netto	4.2%	5.9%		4.5%	5.3%

Wg MSR/MSSF; mln PLN;

Atende

Oferta spółki jedyną złożoną w postępowaniu przetargowym

Oferta Atende o wartości 61.3 mln PLN brutto jest jedyną złożoną w postępowaniu przetargowym na budowę i wdrażanie centrów danych, ośrodków przetwarzania i archiwizacji danych, prowadzonym przez Resortowe Centrum Zarządzania Sieciami i Usługami Teleinformatycznymi. Przedmiotem postępowania jest rozbudowa posiadanego przez zamawiającego "trójśrodkowego środowiska platformy wirtualizacji". Zgodnie z uzyskanymi informacjami oferta emitenta o wartości 61.3 mln PLN brutto jest jedyną ofertą złożoną w postępowaniu, zaś budżet zamawiającego wynosi 60 mln PLN brutto.

LC Corp

L. Czarnecki sprzedał 51.17% akcji spółki

Leszek Czarnecki wraz z LC Corp BV, Open Finance, Getin Noble Bankiem i Open Life TU Życie sprzedał 51.17% akcji LC Corp. Transakcja miała miejsce 15 września 2017 r. Obecnie Czarnecki nie posiada bezpośrednio ani pośrednio akcji firmy. 11 września konsorcjum z Leszkiem Czarneckim, LC Corp BV, Getin Noble Bankiem i Open Finance poinformowało, o planach sprzedaży w transakcjach pakietowych 51.17% LC Corp, po cenie nie niższej niż 2.05 PLN za akcję. 15 września ustalono cenę sprzedaży akcji LC Corp na 2.10 PLN za papier. W odrębnym komunikacie we wtorek Quercus TFI poinformował, że zarządzane przez niego fundusze przekroczyły próg 5 proc. w ogólnej liczbie głosów LC Corp. Przed zakupem akcji posiadały 1.87% akcji LC Corp. W wyniku zakupu jej papierów 15 września mają 6.93% akcji firmy.

Echo Investment

Emisja obligacji o wartości do 125 mln PLN

Echo Investment zamierza rozpocząć 20 września ofertę publiczną obligacji serii F w kwocie do 125 mln PLN. Zapisy mają zakończyć się 27 września. Cenę emisyjną uzależniono od dnia złożenia zapisu, a zaczyna się od 100 PLN. Ostateczny termin wykupu to 11 października 2022 r. Marża dla obligacji o zmiennym oprocentowaniu wynosi 2.9% w skali roku.

Briju

Szacunkowe przychody w sierpniu 2017

Zarząd Briju poinformował, że szacunkowe skonsolidowane przychody ze sprzedaży osiągnięte w sierpniu 2017 roku przez Grupę Kapitałową BRIJU wyniosły 5.6 mln PLN i były niższe od przychodów osiągniętych w sierpniu 2016 roku o 92,7%. W ujęciu narastającym szacunkowa wartość przychodów ze sprzedaży zrealizowana przez Grupę Kapitałową BRIJU w okresie od stycznia do sierpnia 2017 roku wyniosła 62.1 mln PLN i była o 87.2% niższa od przychodów osiągniętych w analogicznym okresie 2016

Informacje ze spółek

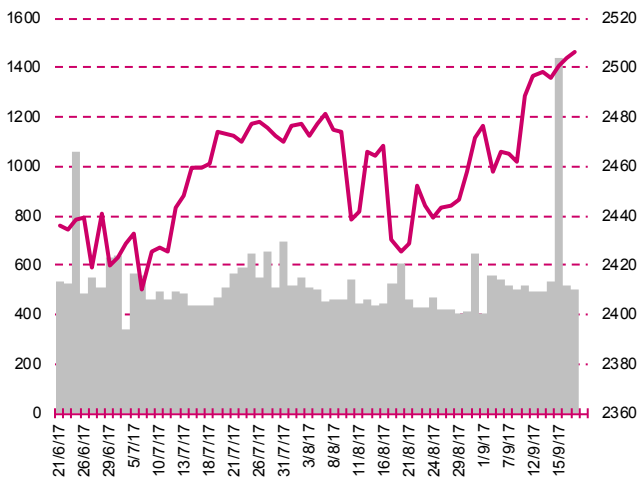
roku. W segmencie wyrobów jubilerskich szacunkowa wartość przychodów ze sprzedaży w sierpniu 2017 roku wyniosła 5.6 mln PLN, co oznacza wzrost o 47.4% w porównaniu do sprzedaży z sierpnia roku ubiegłego. W segmencie surowców Grupa Kapitałowa BRIJU w sierpniu 2017 roku nie osiągnęła przychodów ze sprzedaży. W ujęciu narastającym przychody ze sprzedaży w segmencie surowców wynoszą 23.7 mln PLN i są niższe o 94.9% r/r.

Pakiety

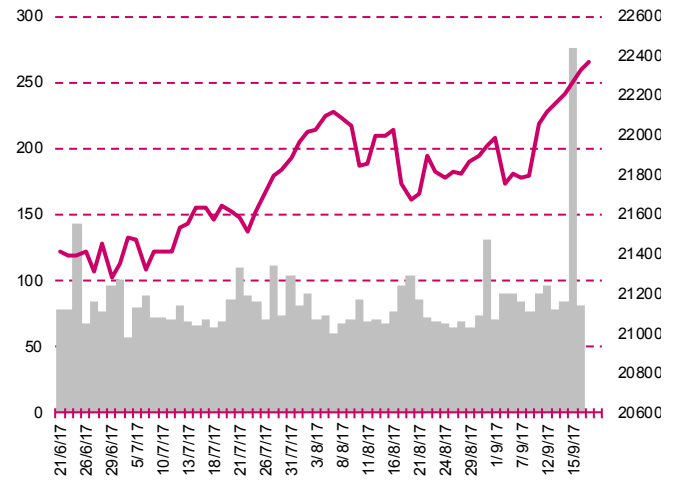
Qumak PKO Parasolowy - FIO przekroczył próg 5% w akcjonariacie spółki. Nastąpiło to w wyniku podwyższenia kapitału zakładowego spółki w drodze emisji akcji serii L, co miało miejsce w dniu 18 września 2017 r. Przed zmianą udziału PKO Parasolowy - FIO posiadał 4.5% akcji spółki. Obecnie posiada 7.4% akcji.

Qumak Value Fundusz Inwestycyjny Zamknięty, z wydzielonym Subfunduszem 1, ma 9.78% akcji spółki. Nastąpiło to w wyniku zarejestrowania w Krajowym Rejestrze Sądowym podwyższenia kapitału zakładowego spółki w drodze emisji akcji serii L. Wcześniej fundusz nie posiadał akcji spółki.

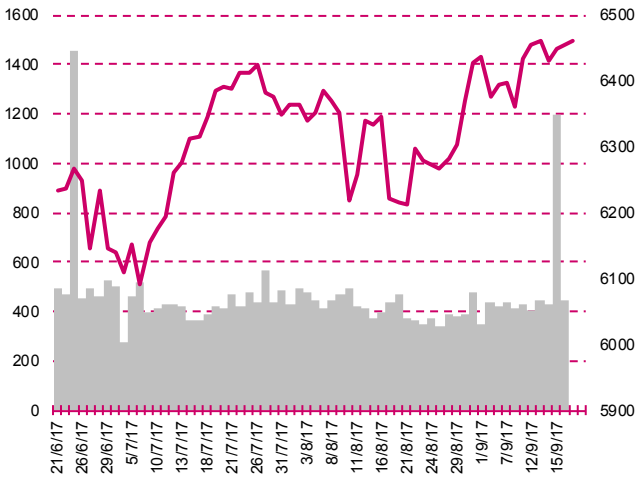
S&P500



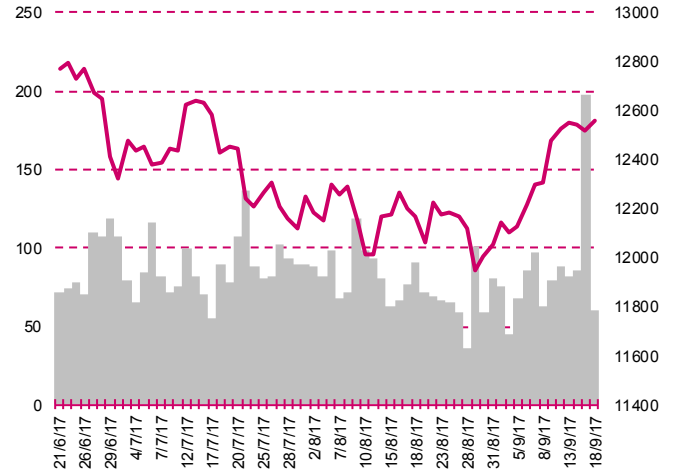
DOW JONES



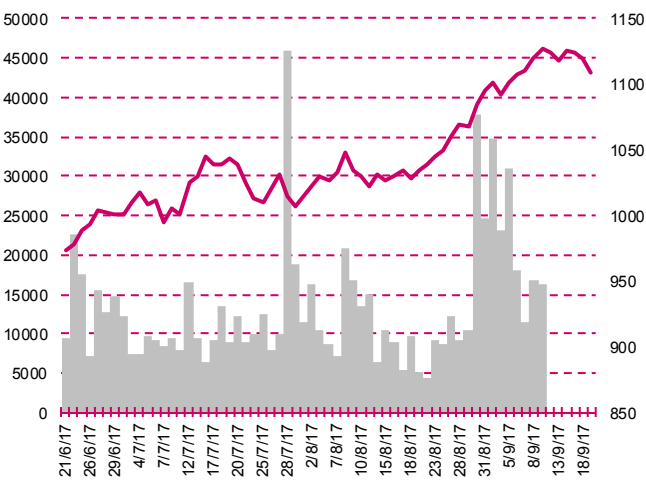
NASDAQ



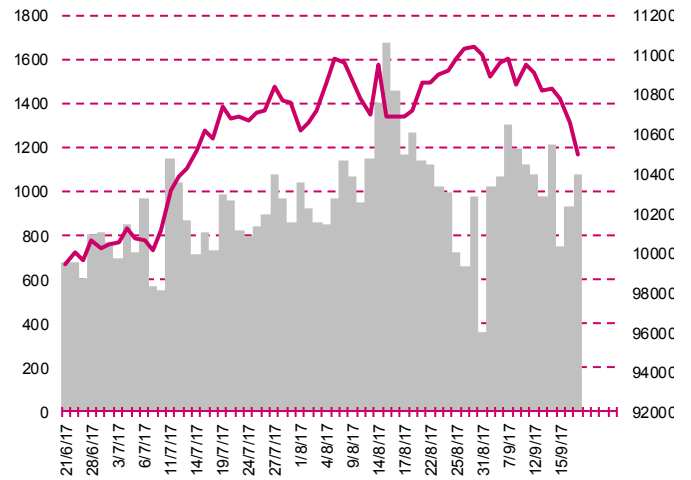
DAX



RTSI\$



XU100



Kalendarium

	Poniedziałek 18 września '17	Wtorek 19 września '17	Środa 20 września '17	Czwartek 21 września '17	Piątek 22 września '17
Dane makro	Inflacja konsumencka (EU), Przeciętne zatrudnienie i wynagrodzenie (PL),	Indeks instytutu ZEW (GER), Produkcja przemysłu i budowlano- montażowa (PL), Sprzedaż detaliczna (PL), Pozwolenia na budowę domów (US), Rozpoczęcie budowy domów (US)	Handel zagraniczny (JP), Sprzedaż detaliczna (UK), Sprzedaż domów na rynku wtórny (US), Decyzja FOMC ws. stóp procentowych (US), Konferencja prasowa po posiedzeniu FOMC (US)	Decyzja BoJ ws. stóp procentowych (JP), Indeks Fed z Filadelfii (US), Wnioski o zasiłek dla bezrobotnych (US)	Indeks PMI dla przemysłu (GER)(EU)(US), Indeks PMI dla usług (GER)(EU)(US)
Wyniki spółek	EUROTEL, IMMOBILE, SELENAFM, SONEL	ORZBIALY, SFINKS	JWCONSTR, KOMPAP, LUBAWA	11BIT, BOS, KREC, CALATRAVA, PMPG, PBG	DROZAPOL, SANWIL, CHEMOS, DELKO, FOTA
Dzień dywidendy			UNIMA	DEBICA	
Inne					

	Poniedziałek 25 września '17	Wtorek 26 września '17	Środa 27 września '17	Czwartek 28 września '17	Piątek 29 września '17
Dane makro	Indeks PMI dla przemysłu, wst. (JP), Stopa bezrobocia (PL), Indeks instytutu Ifo (GER)	Sprzedaż nowych domów (US), Indeks zaufania konsumentów Conference Board (US)	Zamówienia na dobra bez środków trans., wst. (US), Zamówienia na dobra trwałego użytku, wst. (US), Indeks podpisanych umów kupna domów (US)	Wskaźnik Wyprzedzający Koniunktury wg BIEC (PL), Inflacja HICP, wst. (GER), PKB (annualizowany), fin. (US), Wnioski o zasiłek dla bezrobotnych (US)	Produkcja przemysłu, wst. (JP), PKB s.a., fin. (UK), Inflacja CPI, wst. (PL), Indeks Chicago PMI (US)
Wyniki spółek	PLAYWAY, IZOLACJA	PAMAPOL, BIK, VIVID, ERG, IZOBLOK,	RANKPROGRESS	INPOST, INTEGER, QUMAK, WISTIL, MNI, B3SYSEM, AWBUD, UNIMOT	COMPERIA, CUBEITG, INDYKPOL, STLPROFI, ZREMB, ENELMED, PRÓCHNIK, VISTAL, INDATA, OTMUCHOW, ACTION, ELEMENTAL, HERKULES, BUMECHE, LIBET
Dzień dywidendy	ENERGA				PZU, HERKULES, INDATA, PROTEKTOR
Inne					

Departament Analiz

Marcin Materna, CFA

Doradca inwestycyjny
+48 22 598 26 82
marcin.materna@millenniumdm.pl

Marcin Palenik, CFA

+48 22 598 26 71
marcin.palenik@millenniumdm.pl

Maciej Krefta, CFA

+48 22 598 26 88
maciej.krefta@millenniumdm.pl

Sebastian Siemiątkowski

+48 22 598 26 05
sebastian.siemiatkowski@millenniumdm.pl

Artur Topczewski

Doradca inwestycyjny
+48 22 598 26 59
artur.topczewski@millenniumdm.pl

Dyrektor
banki, ubezpieczenia

Analityk
branża spożywcza,
handel

Analityk
deweloperzy, górnictwo,
budownictwo

Analityk
fundusze inwestycyjne

Analityk
fundusze inwestycyjne

Departament Sprzedaży

Radosław Zawadzki

+48 22 598 26 34
radoslaw.zawadzki@millenniumdm.pl

Arkadiusz Szumilak, CFA

+48 22 598 26 75
arkadiusz.szumilak@millenniumdm.pl

Jarosław Oldakowski

+48 22 598 26 11
jaroslaw.oldakowski@millenniumdm.pl

Leszek Iwaniec

+48 22 598 26 90
leszek.iwaniec@millenniumdm.pl

Marek Pszczółkowski

+48 22 598 26 60
marek.pszczolkowski@millenniumdm.pl

Marcin Czerwonka

+48 22 598 26 70
marcin.czerwonka@millenniumdm.pl

Dyrektor

Millennium Dom Maklerski S.A.
ul. Żaryna 2A, Millennium Park IIIp
02-593 Warszawa Polska

Millennium Dom Maklerski S.A. pełni funkcję animatora emitenta dla spółek: Wielton, Selena FM, Skyline, Eurotel, Dekpol, Lokum Deweloper, Zamet Industry, od których otrzymał wynagrodzenie z tego tytułu. Millennium Dom Maklerski S.A. pełni funkcję animatora rynku dla spółek: Ciech, Wielton, Selena FM, Skyline, KGHM, PZU, Eurotel, Dekpol, Lokum Deweloper, Zamet Industry. Millennium Dom Maklerski S.A. w ciągu ostatnich 12 miesięcy pełnił funkcję oferującego w trakcie oferty publicznej dla akcji spółek: Lokum Deweloper S.A., od której otrzymał wynagrodzenie z tego tytułu. Spółki będące przedmiotem raportu mogą być klientami Grupy Kapitałowej Millennium Banku S.A., głównego akcjonariusza Millennium Domu Maklerskiego S.A. Pomędzy Millennium Dom Maklerski S.A., a spółkami będącymi przedmiotem niniejszego raportu nie występują żadne inne powiązania, o których mowa w Rozporządzeniu Rady Ministrów z dnia 19 października 2005 roku w sprawie Informacji stanowiących rekomendacje dotyczące instrumentów finansowych lub ich emitentów, które byłyby znane sporządzającemu niniejszą rekomendację inwestycyjną.

Niniejsza publikacja została przygotowana przez Millennium Dom Maklerski S.A. wyłącznie na potrzeby klientów Millennium Dom Maklerski S.A., nie stanowi reklamy ani oferowania papierów wartościowych, może być ona także dystrybuowana za pomocą środków masowego przekazu, na podstawie każdorazowej decyzji Dyrektora Departamentu Doradztwa i Analiz. Rozpowszechnianie lub powielanie niniejszego materiału w całości lub w części bez pisemnej zgody Millennium Dom Maklerski S.A. jest zabronione. Niniejsza publikacja została przygotowana z dochowaniem należytej staranności i rzetelności, w oparciu o fakty uznane za wiarygodne, jednak Millennium Dom Maklerski S.A. nie gwarantuje, że są one w pełni dokładne i kompletne. Podstawą przygotowania publikacji były informacje na temat spółek, jakie były publicznie dostępne. Kwantowania zwarte w niniejszym dokumencie mają charakter informacyjny, nie są ofertami kupna lub sprzedaży wymienionych instrumentów ani propozycjami dokonania transakcji czy inwestycji. Millennium Dom Maklerski S.A. nie ponosi odpowiedzialności za szkody poniesione w wyniku decyzji podjętych na podstawie informacji