

# Raport dzienny

30 sierpnia 2017

## Główne indeksy

Indeks		Zmiana 1D	Zmiana 1M	Zmiana 1Y	obroty PLN/USDm
WIG20	2 498	↓ -1.33%	5.8%	38.9%	732/206
WIG30	2 872	↓ -1.32%	4.6%	39.2%	843/237
mWIG40	4 832	↓ -1.13%	-2.0%	22.6%	166/46
sWIG80	15 433	↓ -0.70%	-1.4%	8.7%	42/11
WIG	64 388	↓ -1.20%	3.2%	34.2%	956/269
WIGBANKI	7 517	↓ -1.53%	-0.6%	19.9%	180/50

## Główne indeksy światowe

		1D	1M	3M	1Y
Dow Jones	21 865	↑ 0.26%	0.16%	3.97%	18.48%
S&P500	2 446	↑ 0.08%	-1.04%	1.38%	12.42%
NASDAQ	6 302	↑ 0.30%	-1.14%	1.59%	20.66%
DAX	11 946	↓ -1.46%	-1.78%	-5.18%	12.09%
RTSI\$	1 068	↓ -0.11%	5.24%	-0.67%	11.36%
XU100	110 423	↑ 0.08%	2.53%	13.43%	45.07%

## Surowce

		1D	1M	3M	1Y
Miedź (USD/t)	6 791.5	↑ 1.88%	7.4%	20.0%	47.2%
Ropa (USD/bbl)	51.8	↓ -0.37%	-0.8%	-1.7%	-0.9%
Węgiel koks. (USD/t)	207.7	↑ 0.10%	15.5%	38.8%	57.8%
Złoto (USD/OZ)	1 311.6	↓ -0.20%	3.4%	3.9%	-0.3%

## Waluty

		1D	1M	3M	1Y
USD/PLN	3.5539	↑ 0.06%	-1.5%	-4.8%	-9.1%
EUR/PLN	4.2538	↓ -0.33%	-0.1%	2.0%	-2.4%
EUR/USD	1.1969	↓ -0.39%	1.3%	7.1%	7.3%
USD/HUF	255.53	↑ 0.40%	-0.8%	-7.2%	-8.0%

## Informacje ze spółek

Dino Skonsolidowane wyniki kwartalne

LPP Skonsolidowane wyniki kwartalne

Briju Skonsolidowane wyniki kwartalne

Vigo System Skonsolidowane wyniki kwartalne

Synthos Skonsolidowane wyniki kwartalne

Kredyt Inkaso Skonsolidowane wyniki kwartalne

Mirbud Skonsolidowane wyniki kwartalne

LPP Weryfikacja założeń rozwoju grupy w 2017 r.

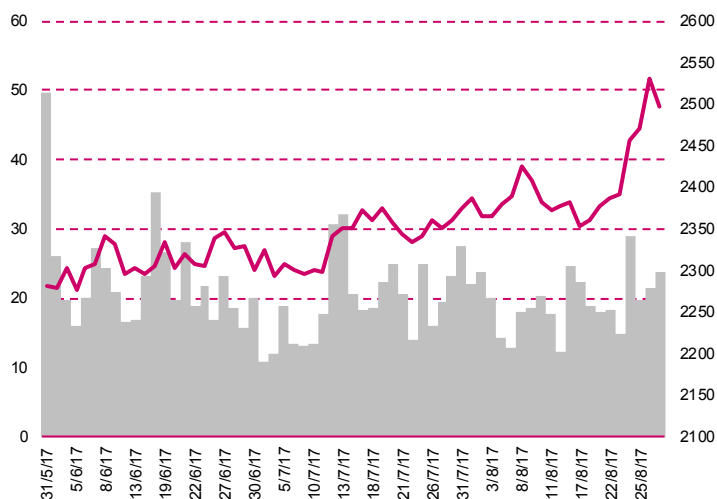
Selvita Publiczna emisja do 2.2 mln akcji

ABC Data Wstępne wyniki finansowe za II kw. 2017

Netia Zmiany za zarządzie spółki

Mostostal Warszawa Umowa w Krośnie za 32 mln PLN brutto

## WIG20



## Rentowność skarbowych papierów dłużnych

	3M	1Y	2Y	5Y	10Y
Polska	1.63%	1.48%	1.73%	2.61%	3.29%
Węgry	0.05%	0.07%	0.47%	1.65%	2.91%
Niemcy	-0.64%	-0.70%	-0.74%	-0.33%	0.38%
USA	1.01%	1.24%	1.32%	1.70%	2.13%

## Najbardziej aktywne akcje

		1D	1M	% obrotów	obroty(PLN/USD)
PKN Orlen	117.90	↓ -1.63%	10.7%	8.5%	62/17
KGHM	126.70	↑ 0.08%	4.1%	6.8%	50/14
PZU	48.10	↓ -0.76%	8.1%	5.4%	39/11
PKO BP	36.07	↓ -2.01%	-1.8%	4.6%	33/9

## Wygrani/Przegranani

		1D		1D
LPP	8310.00	↑ 1.25%	BZWBK	365.85 ↓ -4.23%
Eurocash	36.40	↑ 0.72%	Cyfrowy Polsat	26.80 ↓ -3.60%

## Wydarzenia w spółkach

Spółka	Wydarzenie
STELMET	Wprowadzenie do obrotu na GPW akcji zwykłych serii D, E i F
EXILLON	Wprowadzenie do obrotu GPW 3 mln akcji zwykłych serii I
RAFAMET	Dzień wypłaty dywidendy 0.15 PLN na akcję

## Prognozy makro

Godz.	Wydarzenie	Będzie	Ostatnio
14:00	Inflacja HICP, wst. (r/r)	EU 1.7%	1.5%
14:15	Raport ADP	US 185 tys.	178 tys.
14:30	PKB (annualizowany), rew.	US 2.7%	1.2%

## Informacje ze spółek

### Dino

#### Skonsolidowane wyniki kwartalne

##### Skonsolidowane kwartalne wyniki Dino Polska S.A.

	II kwartał 2017	<i>kons</i>	II kwartał 2016	zmiana r/r	I-II kw. 2017	I-II kw. 2016	zmiana
Przychody	1 108.1	1 080.8	826.1	34.1%	2 018.4	1 533.5	31.6%
EBITDA	88.5	86.2	66.9	32.3%	154.0	119.9	28.4%
EBIT	68.1	66.1	52.0	31.0%	114.4	90.5	26.3%
Zysk netto	46.7	46.1	37.9	23.2%	77.1	61.3	25.9%
<b>Marże</b>							
Marża EBITDA	8.0%	8.0%	8.1%		7.6%	7.8%	
Marża EBIT	6.1%	6.1%	6.3%		5.7%	5.9%	
Marża netto	4.2%	4.3%	4.6%		3.8%	4.0%	

Wg MSR/MSSF; mln PLN;

### LPP

#### Skonsolidowane wyniki kwartalne

##### Skonsolidowane dane finansowe LPP S.A.

	II kwartał 2017	II kwartał 2016	zmiana	I-II kw. 2017	I-II kw. 2016	zmiana
Przychody	1 705.4	1 502.4	13.5%	3 067.7	2 677.2	14.6%
EBITDA	292.1	141.9	105.9%	246.1	151.8	62.1%
EBIT	207.6	86.5	140.1%	98.6	22.6	337.2%
Zysk netto	173.3	89.8	92.9%	56.2	24.2	132.1%
<b>Marże</b>						
Marża brutto na sprzedaży	17.1%	9.4%		8.0%	5.7%	
Marża EBIT	12.2%	5.8%		3.2%	0.8%	
Marża netto	10.2%	6.0%		1.8%	0.9%	

Wg MSR/MSSF; mln PLN;

### Briju

#### Skonsolidowane wyniki kwartalne

##### Skonsolidowane dane finansowe Briju S.A.

	II kwartał 2017	II kwartał 2016	zmiana	I-II kw. 2017	I-II kw. 2016	zmiana
Przychody	14.7	186.4	-92.1%	50.6	351.0	-85.6%
EBITDA	-0.1	8.6	-	1.2	15.3	-92.4%
EBIT	-0.6	8.3	-	0.1	14.6	-99.4%
Zysk netto	-0.6	7.1	-	-0.2	13.1	-
<b>Marże</b>						
Marża brutto na sprzedaży	-0.7%	4.6%		2.3%	4.4%	
Marża EBIT	-4.0%	4.4%		0.2%	4.2%	
Marża netto	-4.1%	3.8%		-0.4%	3.7%	

Wg MSR/MSSF; mln PLN;

## Informacje ze spółek

### Vigo System

#### Skonsolidowane wyniki kwartalne

##### Skonsolidowane dane finansowe Vigo System S.A.

	II kwartał 2017	II kwartał 2016	zmiana	I-II kw. 2017	I-II kw. 2016	zmiana
Przychody	8.6	7.0	22.0%	14.9	11.7	26.9%
EBITDA	4.5	3.4	30.2%	7.6	4.9	55.9%
EBIT	3.8	2.9	30.5%	6.3	3.8	63.0%
Zysk netto	3.8	3.0	24.9%	6.2	4.0	57.0%
<b>Marże</b>						
Marża brutto na sprzedaży	52.3%	49.0%		51.0%	41.6%	
Marża EBIT	44.0%	41.1%		42.1%	32.8%	
Marża netto	44.1%	43.0%		41.9%	33.8%	

Wg MSR/MSSF; mln PLN;

### Synthos

#### Skonsolidowane wyniki kwartalne

##### Skonsolidowane kwartalne wyniki Synthos

	II kwartał 2017	II kwartał 2016	zmiana r/r	I-II kw. 2017	I-II kw. 2016	zmiana
Przychody	1 807.0	1 105.0	63.5%	3 709.0	2 123.0	74.7%
EBITDA	95.0	191.0	-50.3%	501.0	311.0	61.1%
EBIT	36.0	142.0	-74.6%	382.0	213.0	79.3%
Zysk netto	-36.0	58.0	-	329.0	108.0	204.6%
<b>Marże</b>						
Marża EBITDA	5.3%	17.3%		13.5%	14.6%	
Marża EBIT	2.0%	12.9%		10.3%	10.0%	
Marża netto	-2.0%	5.2%		8.9%	5.1%	

Wg MSR/MSSF; mln PLN;

### Kredyt Inkaso

#### Skonsolidowane wyniki kwartalne

##### Skonsolidowane wyniki kwartalne Kredyt Inkaso S.A.

	I kwartał 2017/2018	I kwartał 2016/2017	zmiana
Przychody	35.6	30.6	16.3%
EBITDA	17.8	14.4	24.1%
EBIT	17.1	13.5	27.1%
Zysk netto	6.0	6.3	-4.4%
<b>Marże</b>			
Marża EBITDA	50.1%	46.9%	
Marża EBIT	48.1%	44.0%	
Marża netto	16.8%	20.4%	

Wg MSR/MSSF; mln PLN

## Informacje ze spółek

### Mirbud

#### Skonsolidowane wyniki kwartalne

##### Skonsolidowane wyniki półroczne Mirbud

	II kwartał 2017	II kwartał 2016	zmiana	I-II kw. 2017	I-II kw. 2016	zmiana
Przychody	212.5	179.4	18.5%	333.6	299.8	11.3%
Wynik brutto na sprzedaży	20.8	14.2	46.7%	42.1	31.6	33.2%
EBITDA	13.9	7.5	84.3%	25.2	18.2	38.3%
EBIT	11.4	4.6	147.0%	20.1	12.4	62.7%
Zysk netto	5.3	0.8	530.2%	9.0	4.1	118.0%
<b>Marże</b>						
Marża brutto na sprzedaży	9.8%	7.9%		12.6%	10.5%	
Marża EBIT	5.4%	2.6%		6.0%	4.1%	
Marża netto	2.5%	0.5%		2.7%	1.4%	

Wg MSR/MSSF; mln PLN

### LPP

#### Weryfikacja założeń rozwoju grupy w 2017 r.

Grupa LPP zakłada w 2017 roku wzrost powierzchni sieci sklepów o 10% r/r i nakłady inwestycyjne na poziomie ok. 375 mln PLN - podała spółka w prezentacji. Wcześniej spółka zapowiadała wzrost powierzchni w tym roku o 11% i CAPEX w wysokości ok. 430 mln PLN. LPP podtrzymuje cel marży brutto na poziomie 52-53%. Z planowanych nakładów 340 mln PLN ma być przeznaczonych na sklepy, a 35 mln PLN na siedzibę spółki.

### Selvita

#### Publiczna emisja do 2.2 mln akcji

Akcjonariusze Selvity uchwalili emisję do 2.2 mln akcji serii H z wyłączeniem prawa poboru, która ma zostać przeprowadzona w ramach oferty publicznej. Zgodnie z wnioskiem Bogdana Sieczkowskiego, jednego z akcjonariuszy spółki, oferta zostanie przeprowadzona w dwóch etapach. W pierwszym etapie, akcje serii H zostaną przydzielone akcjonariuszom w ilości powodującej, że ich udział w kapitale zakładowym spółki pozostanie na poziomie z dnia referencyjnego. W drugim etapie pozostałe akcje zostaną przydzielone na zasadach określonych w prospekcie emisyjnym. Dzień referencyjny zostanie wyznaczony przez zarząd Selvity.

### ABC Data

#### Wstępne wyniki finansowe za II kw. 2017

Zysk netto Grupy ABC Data w II kwartale 2017 roku wyniósł 3.3 mln PLN, zysk operacyjny był na poziomie 7.2 mln PLN, EBITDA wyniosła 8.4 mln PLN, a przychody 919 mln PLN - podała spółka wstępne wyniki. W I półroczu wyniki grupy wyniosły: zysk netto 4.8 mln PLN, EBIT 12.6 mln PLN, EBITDA 15.2 mln PLN, a przychody 1.914 mld PLN. Spółka podała, że dług netto w I półroczu wyniósł 90.7 mln PLN. Najważniejszym czynnikiem, który wpłynął na poziom skonsolidowanych przychodów ze sprzedaży w I półroczu 2017 roku była konsekwentna eliminacja nisko marżowych transakcji. W związku z tym Grupa Kapitałowa ABC Data uzyskała skonsolidowane przychody ze sprzedaży o 14% niższe r/r, co odpowiada założeniom Zarządu Spółki, które były podstawą do sporządzenia prognozy skonsolidowanych wyników finansowych za rok 2017, ale skonsolidowany zysk brutto ze sprzedaży w tym okresie wzrósł o 6% w stosunku do I półrocza 2016 roku. Na wyniki wpłynęły również: zwiększenie kosztów sprzedaży i ogólnego zarządu, a także wzrost kosztów finansowych netto.

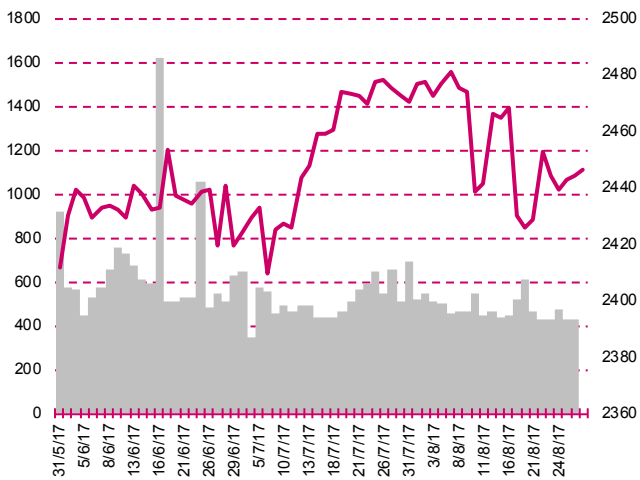
## Informacje ze spółek

---

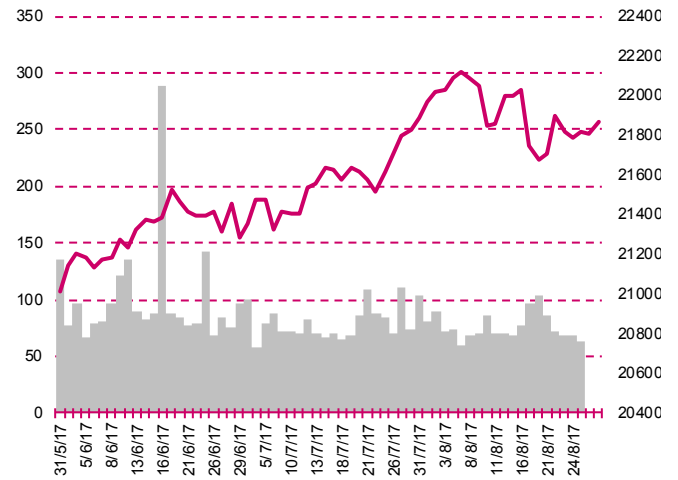
<b>Netia</b>	<b>Zmiany za zarządzie spółki</b> Rada Nadzorcza Netii powołała Katarzynę Iwuć na stanowisko prezesa Netii. Jednocześnie powołała Astera Papazyana, Tomasza Dakowskiego i Stefana Radziwińskiego na stanowiska członków zarządu.
<b>Mostostal Warszawa</b>	<b>Umowa w Krośnie za 32 mln PLN brutto</b> Spółka podpisała umowę z Miejskim Przedsiębiorstwem Gospodarki Komunalnej w Krośnie na rozbudowę i przebudowę Oczyszczalni Ścieków w Krośnie. Wartość umowy wynosi 32.1 mln PLN brutto, a okres realizacji wynosi 48 miesięcy od dnia zawarcia umowy.

---

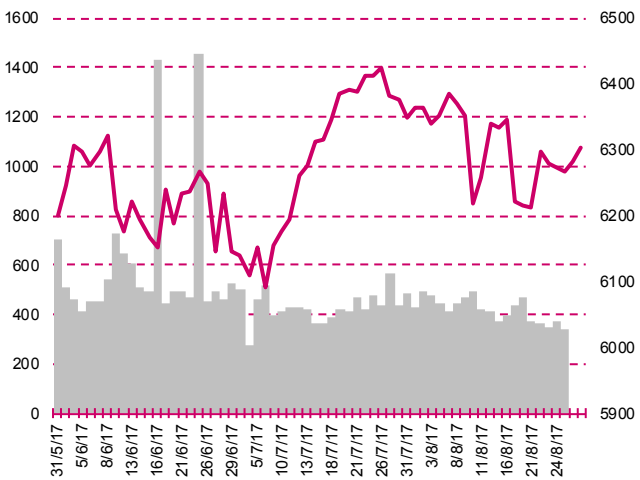
**S&P500**



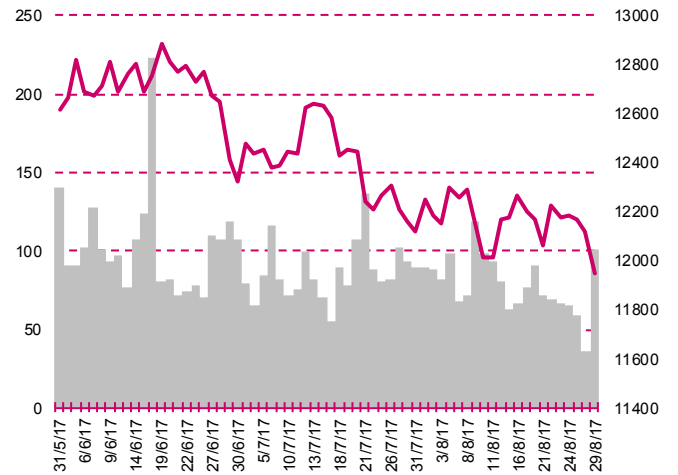
**DOW JONES**



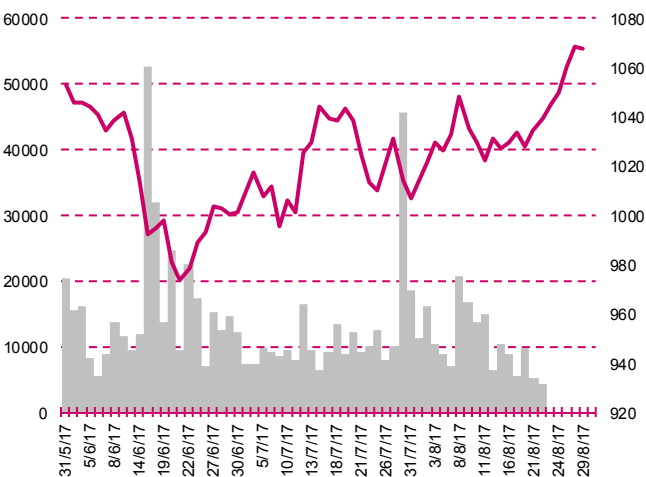
**NASDAQ**



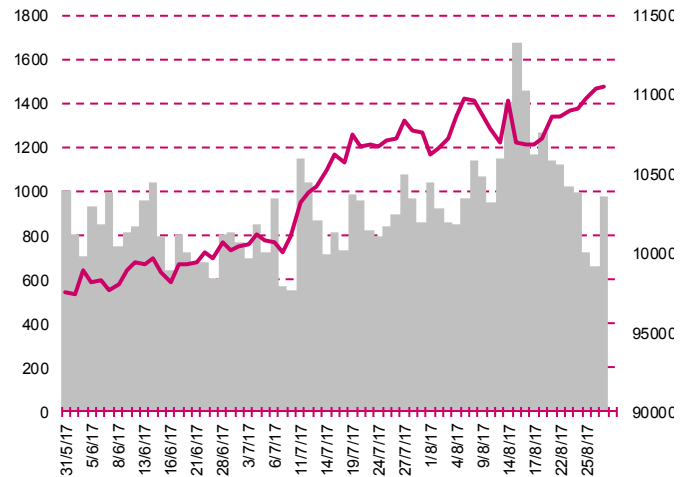
**DAX**



**RTSI\$**



**XU100**



## Kalendarium

	Poniedziałek 28 sierpnia '17	Wtorek 29 sierpnia '17	Środa 30 sierpnia '17	Czwartek 31 sierpnia '17	Piątek 1 września '17
Dane makro	Wskaźnik Wyprzedzający Koniunktury wg BIEC (PL), Indeks Dallas Fed dla przemysłu (US)	Indeks cen domów S&P/Case-Shiller (US), Indeks zaufania konsumentów - Conference Board (US)	Wnioski o kredyt hipoteczny (US), Raport ADP (US), Produkt Krajowy Brutto (US), Tygodniowa zmiana zapasów paliw (US)	Produkcja przemysłu (JP), Produkt Krajowy Brutto (PL), Inflacja CPI (PL), Wnioski o zasiłek dla bezrobotnych (US), Indeks Chicago PMI (US), Indeks podpisanych umów kupna domów (US)	Indeks PMI dla przemysłu (JP)(CN)(EU)(PL)(UK)(US), Produkt Krajowy Brutto (IT), Sytuacja na rynku pracy (US), Raport ISM dla przemysłu (US)
Wyniki spółek	INPRO, PKOBP, MFO, PELION, POLIMEXMS, PRAGMAINK, STELMET, SANOK, UNIBEP, EMPERIA, PEMANAGER	NEUCA, WIRTUALNA, VISTULA, KOGENERNA, REDAN, SYNTHOS, TXM, DINO, KREDYTIN	BORYSZEW, LPP, TRAKCJA, VIGOSYS, BRIJU, XTB, INTERSPPL	11BIT, APATOR, CCC, COMARCH, CUBEITG, ELBUDOWA, INSTALKRK, INTROL, LENA, LENTEX, MERCATOR, POZBUD, PZU, RAINBOW, SKARBIEC, RAWLPLUG, ZEPAK, MOJ, BUDIMEX, MEDICALG, PKPCARGO, URSUS, GETINOBLE, VOTUM, EUCO, COMP, BGZBNPP, ABCDATA, PGSSOFT	NTTSYSTEM
Dzień dywidendy				BIOMAXIMA, IMMOBILE	KBJ
Inne					

	Poniedziałek 4 września '17	Wtorek 5 września '17	Środa 6 września '17	Czwartek 7 września '17	Piątek 8 września '17
Dane makro	Indeks Sentix (EU)	Indeks PMI dla usług (EU)(UK), Produkt Krajowy Brutto (EU), Sprzedaż detaliczna (EU), Zamówienia na dobra trwałego użytku (US), Zamówienia w przemyśle (US)	Decyzja ws. stóp procentowych (PL), Zamówienia w przemyśle (GER), Handel zagraniczny (US), Indeks PMI dla usług (US), Raport ISM dla usług (US), Beżowa Księga (US)	Produkcja przemysłu (GER), Decyzja ws. stóp procentowych (EU), Wnioski o zasiłek dla bezrobotnych (US), Tygodniowa zmiana zapasów paliw (US)	Handel zagraniczny (CN), Produkt Krajowy Brutto (JP), Produkcja przemysłu (UK)
Wyniki spółek	IMPEL, ATENDE, INTERCARS	ATAL, ERBUD, KRUK, WADEX, TORPOL, BEST, BERLING, PHN	CDPROJEKT, POLWAX, PCCEXOL	CIGAMES, ENERGOINS, ERGIS, IMMOBILE, PCM, VANTAGE, ENEA, BOGDANKA, GEKOPLAST, RAFAKO	AIRWAY, PEKABEX, GINOROSI, WOJAS
Dzień dywidendy	NEWAG, LPP	STALPROFI		CCC	PEMANAGER
Inne					

## Departament Analiz

### **Marcin Materna, CFA**

Doradca inwestycyjny  
+48 22 598 26 82  
marcin.materna@millenniumdm.pl

### **Marcin Palenik, CFA**

+48 22 598 26 71  
marcin.palenik@millenniumdm.pl

### **Maciej Krefta, CFA**

+48 22 598 26 88  
maciej.krefta@millenniumdm.pl

### **Sebastian Siemiątkowski**

+48 22 598 26 05  
sebastian.siemiatkowski@millenniumdm.pl

### **Artur Topczewski**

Doradca inwestycyjny  
+48 22 598 26 59  
artur.topczewski@millenniumdm.pl

**Dyrektor**  
banki, ubezpieczenia

Analityk  
branża spożywcza,  
handel

Analityk  
deweloperzy, górnictwo,  
budownictwo

Analityk  
fundusze inwestycyjne

Analityk  
fundusze inwestycyjne

## Departament Sprzedaży

### **Radosław Zawadzki**

+48 22 598 26 34  
radoslaw.zawadzki@millenniumdm.pl

### **Arkadiusz Szumilak**

+48 22 598 26 75  
arkadiusz.szumilak@millenniumdm.pl

### **Jarosław Oldakowski**

+48 22 598 26 11  
jaroslaw.oldakowski@millenniumdm.pl

### **Leszek Iwaniec**

+48 22 598 26 90  
leszek.iwaniec@millenniumdm.pl

### **Marek Pszczółkowski**

+48 22 598 26 60  
marek.pszczolkowski@millenniumdm.pl

### **Marcin Czerwonka**

+48 22 598 26 70  
marcin.czerwonka@millenniumdm.pl

**Dyrektor**

**Millennium Dom Maklerski S.A.**  
**ul. Żaryna 2A, Millennium Park IIIp**  
**02-593 Warszawa Polska**

Millennium Dom Maklerski S.A. pełni funkcję animatora emitenta dla spółek: Wielton, Selena FM, Skyline, Eurotel, Dekpol, Lokum Deweloper, Zamet Industry, od których otrzymał wynagrodzenie z tego tytułu. Millennium Dom Maklerski S.A. pełni funkcję animatora rynku dla spółek: Ciech, Wielton, Selena FM, Skyline, KGHM, PZU, Eurotel, Dekpol, Lokum Deweloper, Zamet Industry. Millennium Dom Maklerski S.A. w ciągu ostatnich 12 miesięcy pełnił funkcję oferującego w trakcie oferty publicznej dla akcji spółek: Lokum Deweloper S.A., od której otrzymał wynagrodzenie z tego tytułu. Spółki będące przedmiotem raportu mogą być klientami Grupy Kapitałowej Millennium Banku S.A., głównego akcjonariusza Millennium Domu Maklerskiego S.A. Pomiędzy Millennium Dom Maklerski S.A., a spółkami będącymi przedmiotem niniejszego raportu nie występują żadne inne powiązania, o których mowa w Rozporządzeniu Rady Ministrów z dnia 19 października 2005 roku w sprawie Informacji stanowiących rekomendacje dotyczące instrumentów finansowych lub ich emitentów, które byłyby znane sporządzającemu niniejszą rekomendację inwestycyjną.

Niniejsza publikacja została przygotowana przez Millennium Dom Maklerski S.A. wyłącznie na potrzeby klientów Millennium Dom Maklerski S.A., nie stanowi reklamy ani oferowania papierów wartościowych, może być ona także dystrybuowana za pomocą środków masowego przekazu, na podstawie każdorazowej decyzji Dyrektora Departamentu Doradztwa i Analiz. Rozpowszechnianie lub powielanie niniejszego materiału w całości lub w części bez pisemnej zgody Millennium Dom Maklerski S.A. jest zabronione. Niniejsza publikacja została przygotowana z dochowaniem należytej staranności i rzetelności, w oparciu o fakty uznane za wiarygodne, jednak Millennium Dom Maklerski S.A. nie gwarantuje, że są one w pełni dokładne i kompletne. Podstawą przygotowania publikacji były informacje na temat spółek, jakie były publicznie dostępne. Kwantowania zawarte w niniejszym dokumencie mają charakter informacyjny, nie są ofertami kupna lub sprzedaży wymienionych instrumentów ani propozycjami dokonania transakcji czy inwestycji. Millennium Dom Maklerski S.A. nie ponosi odpowiedzialności za szkody poniesione w wyniku decyzji podjętych na podstawie informacji