

Raport dzienny

23 sierpnia 2017

Główne indeksy

Indeks		Zmiana 1D	Zmiana 1M	Zmiana 1Y	obroty PLN/USDm
WIG20	2 387	↑ 0.42%	1.9%	33.3%	482/132
WIG30	2 772	↑ 0.31%	1.7%	35.8%	541/148
mWIG40	4 888	↓ 0.00%	-0.2%	26.9%	103/28
sWIG80	15 475	↑ 0.51%	-1.6%	10.0%	36/9
WIG	62 649	↑ 0.36%	1.1%	31.8%	640/176
WIGBANKI	7 328	↓ -0.05%	-1.8%	21.1%	117/32

Główne indeksy światowe

		1D	1M	3M	1Y
Dow Jones	21 900	↑ 0.90%	1.48%	4.59%	18.08%
S&P500	2 453	↑ 0.99%	-0.81%	2.26%	12.15%
NASDAQ	6 297	↑ 1.36%	-1.41%	2.59%	19.72%
DAX	12 229	↑ 1.35%	-0.09%	-3.40%	15.45%
RTSI\$	1 039	↑ 0.50%	1.42%	-5.23%	6.91%
XU100	108 595	↓ -0.02%	1.64%	11.13%	40.42%

Surowce

		1D	1M	3M	1Y
Miedź (USD/t)	6 580.0	↓ -0.09%	9.6%	15.4%	38.6%
Ropa (USD/bbl)	51.7	↓ -0.29%	7.1%	-5.6%	-3.8%
Węgiel koks. (USD/t)	200.9	↑ 3.24%	15.5%	30.9%	73.2%
Złoto (USD/OZ)	1 286.3	↓ -0.01%	2.6%	2.6%	-4.1%

Waluty

		1D	1M	3M	1Y
USD/PLN	3.6371	↑ 0.13%	-0.6%	-3.1%	-4.4%
EUR/PLN	4.2751	↑ 0.05%	0.4%	1.7%	-0.7%
EUR/USD	1.1754	↓ -0.09%	1.0%	5.0%	3.9%
USD/HUF	258.08	↑ 0.10%	-1.6%	-6.4%	-5.8%

Informacje ze spółek

Paged Skonsolidowane wyniki kwartalne

MLP Group Skonsolidowane wyniki kwartalne

ZUE Skonsolidowane wyniki kwartalne

Asseco Poland Sprzedaż 4% udziałów w Formula Systems

Benefit Systems Przedwstępna umowa ws. zakupu klubów od Fitness Club S4

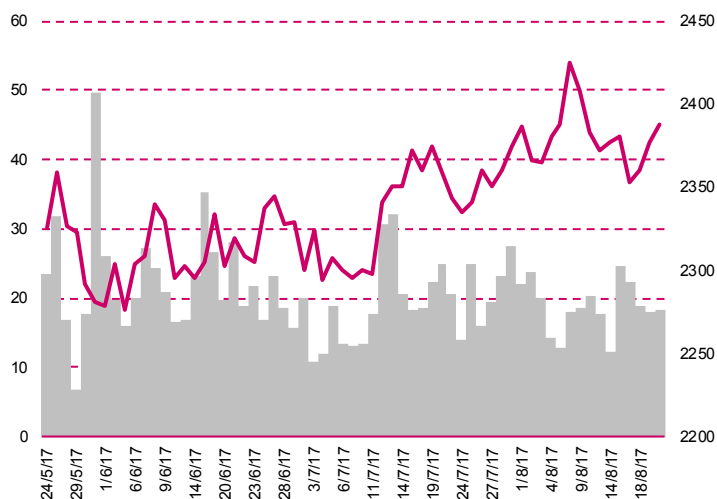
Gino Rossi Umowa dystrybucyjną na rynek brytyjski

Robyg Przeszacowanie działki, wyższa prognoza

Kopex Rozwiązanie odpisu na należności

Marvipol Zakup gruntów w okolicy Łodzi pod projekt magazynowo-logistyczny

WIG20



Rentowność skarbowych papierów dłużnych

	3M	1Y	2Y	5Y	10Y
Polska	1.63%	1.57%	1.81%	2.66%	3.31%
Węgry	0.05%	0.07%	0.50%	1.80%	3.06%
Niemcy	-0.68%	-0.69%	-0.72%	-0.29%	0.40%
USA	1.00%	1.23%	1.32%	1.78%	2.21%

Najbardziej aktywne akcje

		1D	1M	% obrotów	obroty(PLN/USD)
KGHM	123.10	↑ 1.44%	3.8%	10.0%	48/13
PKN Orlen	107.70	↓ -0.28%	1.3%	6.8%	32/8
Eurocash	36.30	↑ 7.46%	10.6%	6.4%	30/8
Pekao	123.25	↑ 0.20%	-3.7%	5.2%	25/6

Wygrani/Przegranani

		1D		1D
Eurocash	36.30	↑ 7.46%	PKO BP	35.00 ↓ -1.10%
Orange	5.75	↑ 1.95%	PGE	14.19 ↓ -0.84%

Wydarzenia w spółkach

Spółka	Wydarzenie
ATM	Rozpoczęcie przyjmowania zapisów w wezwaniu po 11.50 PLN
GRUPAAZOTY	Dzień wypłaty dywidendy 0.79 PLN na akcję

Prognozy makro

Godz.	Wydarzenie	Będzie	Ostatnio
10:00	Indeks PMI dla przemysłu, wst.	EU 56.3	56.6
10:00	Indeks PMI dla usług, wst.	EU 55.4	55.4
15:45	Indeks PMI dla przemysłu, wst.	US 53.3	53.3
15:45	Indeks PMI dla usług, wst.	US 54.9	54.7
16:00	Sprzedaż nowych domów	US 612 tys.	610 tys.

Informacje ze spółek

Paged

Skonsolidowane wyniki kwartalne

Skonsolidowane dane finansowe Paged S.A.

	II kwartał 2017	II kwartał 2016	zmiana	I-II kw. 2017	I-II kw. 2016	zmiana
Przychody	200.3	156.6	27.9%	428.8	360.7	18.9%
EBITDA	25.5	34.9	-27.1%	60.8	65.6	-7.3%
EBIT	12.1	27.3	-55.5%	38.3	49.6	-22.8%
Zysk netto	5.4	1.2	344.4%	30.3	27.7	9.1%
Marże						
Marża brutto na sprzedaży	12.7%	22.3%		14.2%	18.2%	
Marża EBIT	6.1%	17.4%		8.9%	13.8%	
Marża netto	2.7%	0.8%		7.1%	7.7%	

Wg MSR/MSSF; mln PLN;

MLP Group

Skonsolidowane wyniki kwartalne

Skonsolidowane dane finansowe MLP Group S.A.

	II kwartał 2017	II kwartał 2016	zmiana	I-II kw. 2017	I-II kw. 2016	zmiana
Przychody	24.3	20.4	19.0%	47.5	43.4	9.5%
EBITDA	46.9	37.9	23.8%	18.9	49.3	-61.6%
EBIT	46.9	37.9	23.8%	18.8	49.2	-61.8%
Zysk netto	35.8	22.3	60.6%	19.9	26.2	-24.2%
Marże						
Marża brutto na sprzedaży	193.0%	185.4%		39.8%	113.5%	
Marża EBIT	192.6%	185.1%		39.5%	113.2%	
Marża netto	147.0%	108.9%		41.8%	60.4%	

Wg MSR/MSSF; mln PLN;

ZUE

Skonsolidowane wyniki kwartalne

Skonsolidowane wyniki półroczne ZUE

	II kwartał 2017	II kwartał 2016	zmiana	I-II kw. 2017	I-II kw. 2016	zmiana
Przychody	74.7	93.2	-19.9%	107.8	127.8	-15.6%
Wynik brutto na sprzedaży	-2.8	6.2	-	-5.8	5.5	-
EBITDA	-3.9	4.0	-	-10.7	2.1	-
EBIT	-6.3	1.6	-	-15.5	-2.6	-
Zysk netto	-6.6	2.0	-	-14.6	-1.3	-
Marże						
Marża brutto na sprzedaży	-3.7%	6.7%		-5.4%	4.3%	
Marża EBIT	-8.5%	1.8%		-14.4%	-2.0%	
Marża netto	-8.9%	2.2%		-13.5%	-1.0%	

Wg MSR/MSSF; mln PLN

Grupa ZUE posiada obecnie portfel zamówień o wartości około 1.51 mld PLN netto, co ma zapewnić jej realizację prac w latach 2017-2020

Informacje ze spółek

Asseco Poland

Sprzedaż 4% udziałów w Formula Systems

Asseco Poland sprzedało 4 proc. udziałów w Formula Systems. Łączna wartość transakcji wynosi 73.137 mln NIS (New Israeli Shekel), co - według kursu NBP z wtorku - oznacza kwotę około 73.57 mln PLN. Połowa wartości transakcji ma zostać zapłacone i rozliczone w ciągu jednego dnia roboczego od dnia zawarcia transakcji. Pozostała część wraz z należnymi odsetkami ma zostać zapłacona w terminie do 5 lat od dnia zawarcia transakcji. Transakcja zbycia akcji została zawarta w Izraelu, poza rynkiem regulowanym, na rzecz podmiotu kontrolowanego przez CEO spółki Formula Systems. Po transakcji udział Asseco Poland w kapitale zakładowym Formula Systems wynosi 26.33%.

Benefit Systems

Przedwstępna umowa ws. zakupu klubów od Fitness Club S4

Fit Invest, spółka Benefit Systems, podpisała z Fitness Club S4 przedwstępną umowę, dotyczącą zakupu 15 klubów fitness w terminie do 30 lipca 2018 r. za łączną cenę nieprzekraczającą 23.8 mln PLN. Fit Invest z grupy Benefit Systems zawarła porozumienie z Fitness Club S4, B. J. Kowalczykiem, R. Woźniakiem oraz U. Borawską-Kowalczyk, na podstawie którego rozwiązano za porozumieniem stron podpisaną 22 czerwca 2016 r. umowę inwestycyjną. Zgodnie z ubiegłoroczną umową, Fit Invest po przekształceniu Fitness Club S4 w spółkę z ograniczoną odpowiedzialnością, był uprawniony do nabycia 30% udziałów w kapitale zakładowym takiej spółki za cenę 6.8 mln PLN. Następnie, do 30 czerwca 2019 r., Fit Invest lub podmiot przez niego wskazany był uprawniony do nabycia pozostałej części udziałów w kapitale zakładowym przekształconej spółki za cenę, która według szacunków Benefit Systems miała wynieść około 16 mln PLN, ustaloną ostatecznie w oparciu o wyniki finansowe przekształconej spółki.

Gino Rossi

Umowa dystrybucyjną na rynek brytyjski

Gino Rossi rozpoczął współpracę z brytyjską siecią domów towarowych John Lewis w zakresie dystrybucji produktów na rynek brytyjski. Zarząd szacuje wartość współpracy na 3 mln PLN rocznie, ale zaznacza, że jej ostateczna wartość będzie wynikała z wielkości realizowanych zamówień. Sieć John Lewis liczy łącznie na terenie Anglii, Walii i Szkocji 45 salonów stacjonarnych. Produkty Gino Rossi mają być także oferowane w sklepie internetowym. Nawiązanie ww. współpracy może otworzyć nowy, znaczący kanał dystrybucji produktów emitenta na teren Wielkiej Brytanii, a w dalszej kolejności - poprzez sprzedaż online - na inne rynki: francuski, niemiecki, włoski, austriacki, duński, szwajcarski, irlandzki, norweski, holenderski.

Robyg

Przeszacowanie działki, wyższa prognoza

Deweloper poinformował, że skonsolidowany wynik za I półrocze br. będzie wyższy o 18.8 mln PLN z powodu przeszacowania działki w Gdańsku do wartości godziwej. Spółka zwiększyła także prognozę tegorocznego zysku netto na 2017 rok do 105 mln PLN z 90 mln PLN.

Kopex

Rozwiązanie odpisu na należności

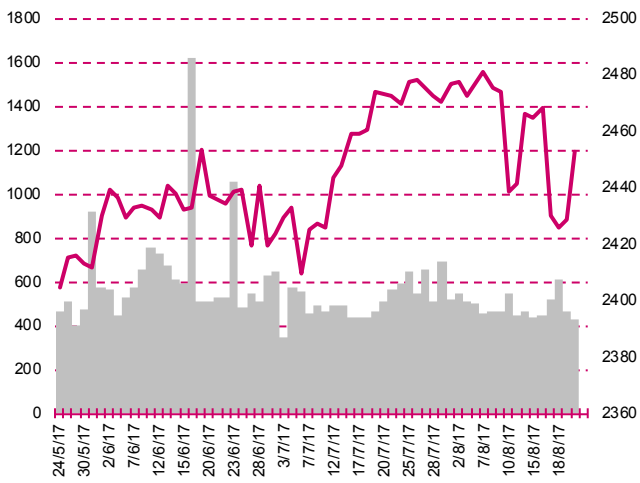
Spółka zdecydowała o rozwiązaniu odpisu na należność przysługującą grupie od kopalni Berezowska. Decyzja została podjęta wskutek dostarczenia przez kopalnię Berezowska bezwarunkowej i nieodwołalnej gwarancji bankowej wystawionej przez Sberbank Rossii na rzecz Kopex Sibir, spółki zależnej Kopeksu. Szacowany wpływ na skonsolidowane wyniki grupy za pierwsze półrocze br. wynosi 5.5 mln EUR, tj. około 23.6 mln PLN.

Marvipol

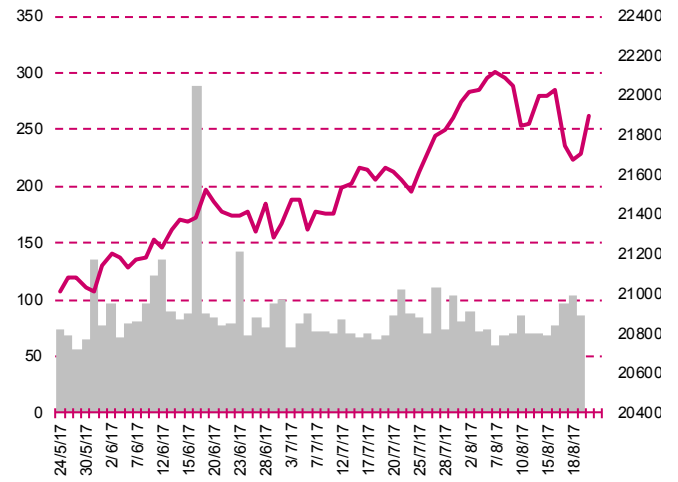
Zakup gruntów w okolicy Łodzi pod projekt magazynowo-logistyczny

Spółka poinformowała o zawarciu przez PDC Industrial Center 80 Sp. z o.o., jednostka pośrednio zależna (jako Nabywca) z osobami fizycznymi (Zbywcy) sześciu umów sprzedaży nieruchomości gruntowych o łącznej powierzchni 13.66 ha, zlokalizowanych w okolicy Łodzi. Na nabytych gruntach zrealizowana zostanie inwestycja obejmująca budowę budynków magazynowo - logistycznych.

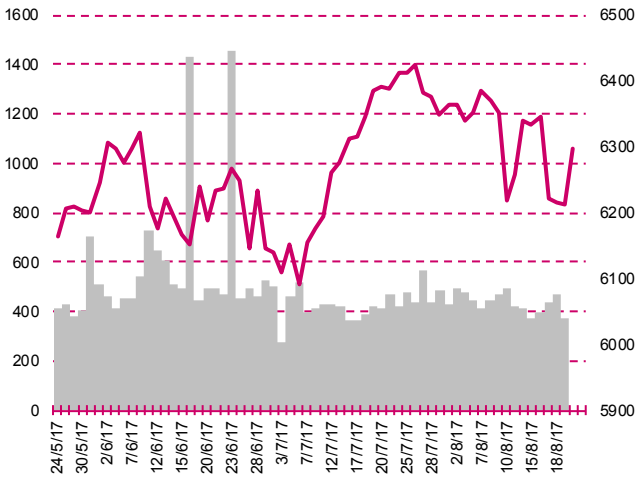
S&P500



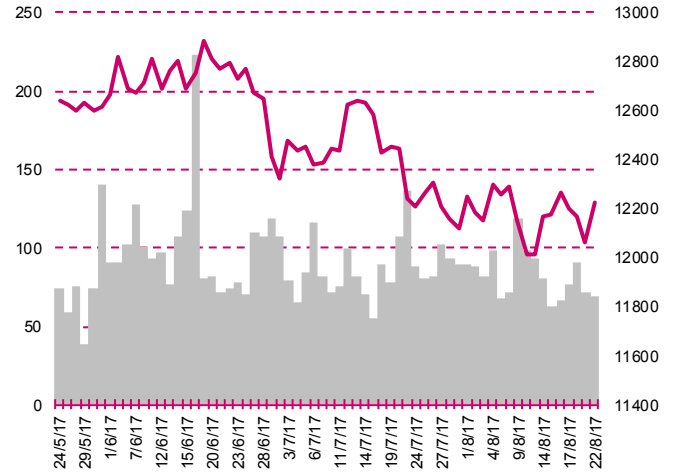
DOW JONES



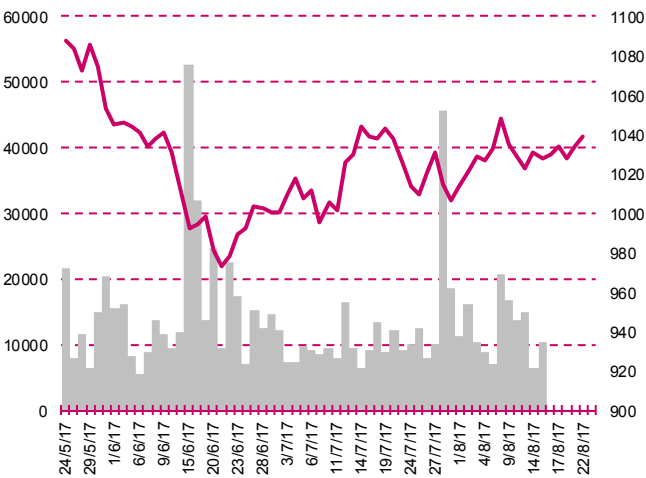
NASDAQ



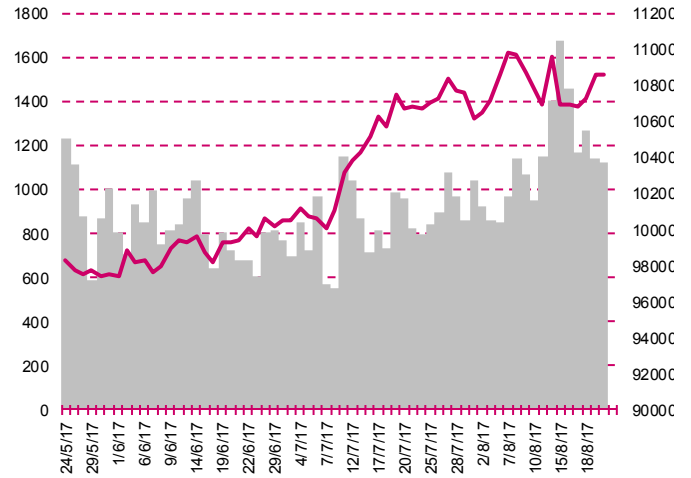
DAX



RTSI\$



XU100



Millennium Dom Maklerski S.A.

ul. Żyryna 2A, 02-593 Warszawa

Telefon: (022) 598 26 00

Kalendarium

	Poniedziałek 21 sierpnia '17	Wtorek 22 sierpnia '17	Środa 23 sierpnia '17	Czwartek 24 sierpnia '17	Piątek 25 sierpnia '17
Dane makro		Indeks instytutu ZEW (GER), Indeks cen nieruchomości - FHFA (US), Indeks Fed z Richmond (US)	Indeks PMI dla przemysłu, wst. (JP, FR, GER, EU, US), PKB (GER), Indeks PMI dla usług wst. (FR, GER, EU, US), Sprzedaż nowych domów (US)	Stopa bezrobocia (PL), PKB (UK), Wnioski o zasiłek dla bezrobotnych (US), Sprzedaż domów na rynku wtórnym (US)	Indeks instytutu Ifo (GER), Zamówienia na dobra bez środków trans., wst. (US), Zamówienia na dobra trwałego użytku, wst. (US)
Wyniki spółek	WAWEL, GETIN, ALUMETAL, MERCOR, GTC, RESBUD	APLISENS, ESSYSTEM, HANDLOWY, OTLOG, RELPOL, MLPGROUP, ASTARTA, PLAY	ASSECOPOL, ELKOP, OPTTEAM, ZUE, PFLEIDER, ERG	BENEFIT, CYFRPLSAT, DOMDEV, KINOPOL, GRUPAAZOTY, SNIEZKA, GOBARTO, CIECH, ROBYG, WITTCHEN, TOYA, LIVECHAT	EUROCASH, IMPEXMET, SYNEKTIK, WDX, SEKO, 4FUNMEDIA, MOBRUK, MAKARONPL
Dzień dywidendy				KETY	RAWPLUG, ORION, QUANTUM
Inne					

	Poniedziałek 28 sierpnia '17	Wtorek 29 sierpnia '17	Środa 30 sierpnia '17	Czwartek 31 sierpnia '17	Piątek 1 września '17
Dane makro	Wskaźnik Wyprzedzający Koniunktury wg BIEC (PL), Indeks Dallas Fed dla przemysłu (US)	Indeks cen domów S&P/Case-Shiller (US), Indeks zaufania konsumentów - Conference Board (US)	Wnioski o kredyt hipoteczny (US), Raport ADP (US), Produkt Krajowy Brutto (US), Tygodniowa zmiana zapasów paliw (US)	Produkcja przemysłu (JP), Produkt Krajowy Brutto (PL), Inflacja CPI (PL), Wnioski o zasiłek dla bezrobotnych (US), Indeks Chicago PMI (US), Indeks podpisanych umów kupna domów (US)	Indeks PMI dla przemysłu (JP)(CN)(EU)(PL)(UK)(US), Produkt Krajowy Brutto (IT), Sytuacja na rynku pracy (US), Raport ISM dla przemysłu (US)
Wyniki spółek	INPRO, PKOBP, MFO, PELION, POLIMEXMS, PRAGMAINK, STELMET, SANOK, UNIBEP, EMPERIA, PEMANAGER	NEUCA, WIRTUALNA, VISTULA, KOGENERA, REDAN, SYNTHOS, TXM, DINO, KREDYTIN	BORYSZEW, LPP, TRAKCJA, VIGOSYS, BRIJU, XTB, INTERSPPL	11BIT, APATOR, CCC, COMARCH, CUBEITG, ELBUDOWA, INSTALKRK, INTROL, LENA, LENTEX, MERCATOR, POZBUD, PZU, RAINBOW, SKARBIEC, RAWPLUG, ZEPAK, MOJ, BUDIMEX, MEDICALG, PKPCARGO, URSUS, GETINOBLE, VOTUM, EUCO, COMP, BGZBNPP, ABCDATA, PGSSOFT	NTTSYSTEM
Dzień dywidendy				BIOMAXIMA, IMMOBILE	KBJ
Inne					

Departament Analiz

Marcin Materna, CFA

Doradca inwestycyjny
+48 22 598 26 82
marcin.materna@millenniumdm.pl

Marcin Palenik, CFA

+48 22 598 26 71
marcin.palenik@millenniumdm.pl

Maciej Krefta, CFA

+48 22 598 26 88
maciej.krefta@millenniumdm.pl

Sebastian Siemiątkowski

+48 22 598 26 05
sebastian.siemiątkowski@millenniumdm.pl

Artur Topczewski

Doradca inwestycyjny
+48 22 598 26 59
artur.topczewski@millenniumdm.pl

Dyrektor
banki, ubezpieczenia

Analityk
branża spożywcza,
handel

Analityk
deweloperzy, górnictwo,
budownictwo

Analityk
fundusze inwestycyjne

Analityk
fundusze inwestycyjne

Departament Sprzedaży

Radosław Zawadzki

+48 22 598 26 34
radoslaw.zawadzki@millenniumdm.pl

Arkadiusz Szumilak

+48 22 598 26 75
arkadiusz.szumilak@millenniumdm.pl

Jarosław Oldakowski

+48 22 598 26 11
jaroslaw.oldakowski@millenniumdm.pl

Leszek Iwaniec

+48 22 598 26 90
leszek.iwaniec@millenniumdm.pl

Marek Pszczółkowski

+48 22 598 26 60
marek.pszczolkowski@millenniumdm.pl

Marcin Czerwonka

+48 22 598 26 70
marcin.czerwonka@millenniumdm.pl

Dyrektor

Millennium Dom Maklerski S.A.
ul. Żaryna 2A, Millennium Park IIIp
02-593 Warszawa Polska

Millennium Dom Maklerski S.A. pełni funkcję animatora emitenta dla spółek: Wielton, Selena FM, Skyline, Eurotel, Dekpol, Lokum Deweloper, Zamet Industry, od których otrzymał wynagrodzenie z tego tytułu. Millennium Dom Maklerski S.A. pełni funkcję animatora rynku dla spółek: Ciech, Wielton, Selena FM, Skyline, KGHM, PZU, Eurotel, Dekpol, Lokum Deweloper, Zamet Industry. Millennium Dom Maklerski S.A. w ciągu ostatnich 12 miesięcy pełnił funkcję oferującego w trakcie oferty publicznej dla akcji spółek: Lokum Deweloper S.A., od której otrzymał wynagrodzenie z tego tytułu. Spółki będące przedmiotem raportu mogą być klientami Grupy Kapitałowej Millennium Banku S.A., głównego akcjonariusza Millennium Domu Maklerskiego S.A. Pomiędzy Millennium Dom Maklerski S.A., a spółkami będącymi przedmiotem niniejszego raportu nie występują żadne inne powiązania, o których mowa w Rozporządzeniu Rady Ministrów z dnia 19 października 2005 roku w sprawie Informacji stanowiących rekomendacje dotyczące instrumentów finansowych lub ich emitentów, które byłyby znane sporządzającemu niniejszą rekomendację inwestycyjną.

Niniejsza publikacja została przygotowana przez Millennium Dom Maklerski S.A. wyłącznie na potrzeby klientów Millennium Dom Maklerski S.A., nie stanowi reklamy ani oferowania papierów wartościowych, może być ona także dystrybuowana za pomocą środków masowego przekazu, na podstawie każdorazowej decyzji Dyrektora Departamentu Doradztwa i Analiz. Rozpowszechnianie lub powielanie niniejszego materiału w całości lub w części bez pisemnej zgody Millennium Dom Maklerski S.A. jest zabronione. Niniejsza publikacja została przygotowana z dochowaniem należytej staranności i rzetelności, w oparciu o fakty uznane za wiarygodne, jednak Millennium Dom Maklerski S.A. nie gwarantuje, że są one w pełni dokładne i kompletne. Podstawą przygotowania publikacji były informacje na temat spółek, jakie były publicznie dostępne. Kwantowania zawarte w niniejszym dokumencie mają charakter informacyjny, nie są ofertami kupna lub sprzedaży wymienionych instrumentów ani propozycjami dokonania transakcji czy inwestycji. Millennium Dom Maklerski S.A. nie ponosi odpowiedzialności za szkody poniesione w wyniku decyzji podjętych na podstawie informacji