

Raport dzienny

3 listopada 2016

Główne indeksy

Indeks		Zmiana 1D	Zmiana 1M	Zmiana 1Y	obroty PLN/USDm
WIG20	1 766	↓ -2.70%	2.3%	-14.3%	928/238
WIG30	2 043	↓ -2.65%	2.4%	-11.0%	1001/257
mWIG40	4 000	↓ -2.82%	-0.9%	8.0%	137/35
sWIG80	14 110	↓ -1.88%	-2.3%	3.2%	26/6
WIG	47 899	↓ -2.56%	1.1%	-4.9%	1110/285
WIGBANKI	5 905	↓ -3.21%	-2.5%	-9.7%	247/63

Główne indeksy światowe

		1D	1M	3M	1Y
Dow Jones	17 960	↓ -0.43%	-1.61%	-2.15%	0.23%
S&P500	2 098	↓ -0.65%	-2.93%	-3.04%	-0.56%
NASDAQ	5 106	↓ -0.93%	-3.68%	-1.05%	-0.77%
DAX	10 371	↓ -1.47%	-1.33%	1.97%	-5.30%
RTS\$	0 973	↔ 0.00%	-3.15%	6.87%	9.78%
XU100	77 325	↑ 0.20%	0.13%	3.72%	-6.74%

Surowce

		1D	1M	3M	1Y
Miedź (USD/t)	4 920.0	↔ 0.00%	1.1%	0.6%	-4.0%
Ropa (USD/bbl)	47.4	↑ 1.05%	-8.0%	6.4%	-18.5%
Węgiel koks.(USD/t)	265.5	↑ 2.71%	24.4%	163.9%	246.2%
Złoto (USD/OZ)	1 302.4	↓ -0.23%	-0.7%	-4.1%	16.6%

Waluty

		1D	1M	3M	1Y
USD/PLN	3.8907	↓ -0.10%	1.6%	1.1%	0.2%
EUR/PLN	4.3251	↑ 0.07%	0.7%	0.6%	1.7%
EUR/USD	1.1116	↑ 0.14%	-0.9%	-0.5%	1.4%
USD/HUF	277.36	↓ -0.14%	1.2%	-0.4%	-3.1%

Informacje ze spółek

Benefit Systems Skonsolidowane wyniki kwartalne

ING BSK Skonsolidowane wyniki kwartalne

LPP Wzrost przychodów w październiku o 24% r/r

CCC Wzrost przychodów w październiku o 47% r/r

Lotos Marża rafineryjna 8.86 USD w październiku

Action Propozycja dla wierzycieli spółki

Ciech Zamiar zakupu dwóch zagranicznych spółek

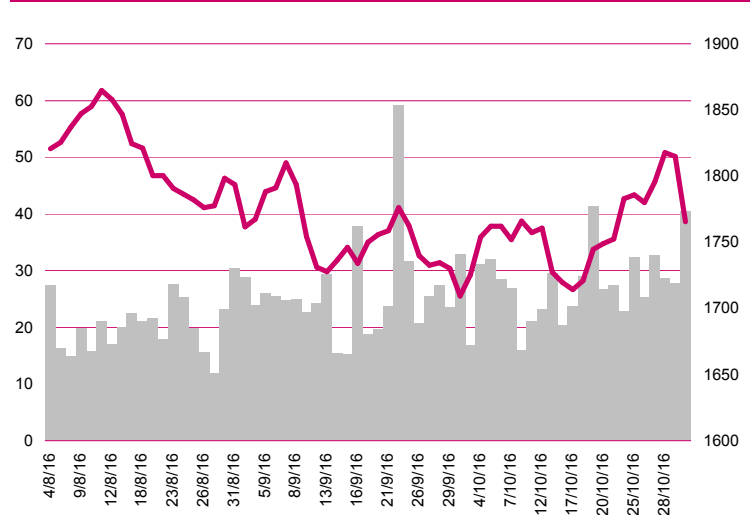
Bogdanka Szacunkowe wyniki za III kwartał br.

JSW NWZA ws. przekazania kopalni Krupiński do SRK

Unibep Umowa na budowę Aparthotelu

Elektrobudowa Zmiana terminu publikacji raportu za III kw. 2016 r.

WIG20



Rentowność skarbowych papierów dłużnych

	3M	1Y	2Y	5Y	10Y
Polska	1.62%	1.56%	1.99%	2.52%	3.12%
Węgry	0.40%	0.47%	0.80%	1.80%	2.98%
Niemcy	-0.87%	-0.68%	-0.62%	-0.39%	0.18%
USA	0.35%	0.65%	0.83%	1.29%	1.83%

Najbardziej aktywne akcje

		1D	1M	% obrotów	obroty (PLN/USD)
PKN Orlen	75.40	↓ -3.08%	16.4%	8.5%	78/20
PZU	27.00	↓ -0.88%	10.7%	6.4%	59/15
Pekao	116.50	↓ -3.76%	-8.4%	6.3%	58/14
PKO BP	26.54	↓ -3.42%	2.6%	5.1%	47/12

Wygrani/Przegranani

		1D		1D
LPP	5976.35	↑ 1.64%	Cyfrowy Polsat	23.01 ↓ -5.00%
Asseco Poland	52.00	↓ -0.67%	Eurocash	38.00 ↓ -4.43%

Wydarzenia w spółkach

Spółka	Wydarzenie
AMBRA	Dzień wypłaty dywidendy 0.52 PLN na akcję
SKARBIEC	ZWZA - zatwierdzenie dywidendy w wysokości 3.08 PLN na akcję
MAKARONPL	NWZA - w sprawie zmian w składzie rady nadzorczej
BIK S.A.	IPO - koniec zapisów na akcje w Transzy Indywidualnej

Prognozy makro

Godz.	Wydarzenie		Będzie	Ostatnio
10:30	Indeks PMI dla usług	UK	52.4	52.6
13:00	Decyzja ws. stóp procentowych	UK	0.25%	0.25%
13:30	Wnioski o zasiłek dla bezrobotnych	US	255 tys	258 tys
14:45	Indeks PMI dla usług, fin.	US	54.8	52.3
15:00	Indeks ISM dla usług	US	56.0	57.1

Informacje ze spółek

Benefit Systems

Skonsolidowane wyniki kwartalne

Skonsolidowane wyniki kwartalne Benefit Systems S.A.

	III kwartał 2016	Konsensus	III kwartał 2015	zmiana (r/r)	I-III kw. 2016	I-III kw. 2015	zmiana (r/r)
Przychody	182.9	176.0	141.6	29.1%	539.3	417.4	29.2%
EBITDA	41.0	37.0	28.0	46.7%	85.9	52.5	63.7%
EBIT	35.3	30.9	23.4	51.0%	68.9	41.4	66.5%
Zysk netto	27.8	23.7	18.6	49.5%	54.8	36.9	48.7%
Marże							
Marża EBITDA	22.4%	21.0%	19.8%		15.9%	12.6%	
Marża EBIT	19.3%	17.6%	16.5%		12.8%	9.9%	
Marża netto	15.2%	13.5%	13.1%		10.2%	8.8%	

Wg MSR/MSSF; mln PLN

ING BSK

Skonsolidowane wyniki kwartalne

Skonsolidowane wyniki kwartalne ING Bank Śląski

	III kwartał 2016	III kwartał 2015	zmiana	I-III kw. 2016	I-III kw. 2015	zmiana
Wynik odsetkowy	784.9	644.6	21.8%	2 143.9	1 807.7	18.6%
Wynik prowizyjny	269.3	248.9	8.2%	781.3	762.4	2.5%
Koszty działalności	-515.5	-509.8	1.1%	-1 541.5	-1 507.7	2.2%
Rezerwy	-49.7	-32.0	55.3%	-162.1	-180.6	-10.2%
Wynik brutto	433.6	395.3	9.7%	1 295.9	1 136.2	14.1%
Wynik netto	332.0	315.7	5.2%	998.1	921.3	8.3%

Wg MSR/MSSF; mln PLN

LPP

Wzrost przychodów w październiku o 24% r/r

Skonsolidowane przychody ze sprzedaży osiągnięte w październiku wyniosły ok. 614 mln PLN (+24% r/r). Narastająco od początku roku wzrost wyniósł 18%. Szacunkowa wartość marży brutto na sprzedaży wynosiła 60% i była wyższa o ok. 1 p.p. r/r. Powierzchnia handlowa na koniec października wyniosła ok. 904 tys. m kw. (+11% r/r). **Drugi miesiąc z rzędu dobrej sprzedaży oraz marży brutto potwierdza tezę, że jesienna kolekcja dobrze się przyjęła i najgorsze spółka ma już za sobą.**

CCC

Wzrost przychodów w październiku o 47% r/r

Skonsolidowane przychody ze sprzedaży w październiku wyniosły ok. 460 mln PLN (+47.2%), a narastająco od początku roku 2 519 mln PLN (+35.1% r/r). Przychody ze sprzedaży detalicznej w sklepach stacjonarnych sieci CCC wyniosły około 402 mln PLN (+36.5% r/r), narastająco ok. 2 158 mln PLN (+22% r/r).

Lotos

Marża rafinerijna 8.86 USD w październiku

Modelowa marża rafinerijna Grupy Lotos wyniosła 8.86 USD/bbl w październiku wobec 7.3 USD/bbl we wrześniu i 5.9 USD/bbl w październiku 2015 r. Diferencjał Brent-Ural wyniósł 2.6 USD/bbl vs 2.6 USD rok wcześniej oraz 2.7 USD we wrześniu.

Action

Propozycja dla wierzycieli spółki

Spółka przedstawiła warunki restrukturyzacji zobowiązań. Spółka zakłada emisję 16.7 mln akcji w przypadku grupy 1 wierzycieli, czyli grupy głównej, obejmującej wszystkich wierzycieli poza wierzycielami drobnymi. Spółka proponuje umorzenie 100% odsetek, spłatę 40% należności głównych w 20 ratach kwartalnych, płatnych każdorazowo w terminie do końca każdego kwartału oraz konwersję pozostałych 60% należności głównych na akcje dłużnika. Cena emisyjna jednej akcji będzie równa wartości księgowej jednej akcji spółki określonej w ostatnim (przed datą zwołania wierzycieli wyznaczonym w celu głosowania nad układem) opublikowanym rocznym sprawozdaniu finansowym spółki, przy czym nie będzie ona niższa od kwoty 12 PLN. Korzystniejsze warunki układu otrzymują wierzyciele, którzy po otwarciu postępowania udzielili lub zobowiążą się udzielić finansowania niezbędnego do wykonania układu: spłata 70% należności głównych w 20 ratach kwartalnych i konwersja 30% należności głównych na akcje dłużnika.

Uważamy, że propozycje spółki są na tyle niekorzystne dla wierzycieli, że istnieje istotne prawdopodobieństwo ich odrzucenia. Bardzo duża część (aż 60%) miałyby zostać spłacona akcjami dodatkowo wycenianymi znacznie powyżej aktualnej ceny rynkowej. W takiej sytuacji z punktu widzenia wierzycieli bardziej korzystna może się okazać likwidacja spółki z dużą szansą na odzyskanie całej kwoty (można sądzić, że wartość likwidacyjna spółki pozwalałaby na spłatę całości zobowiązań). Jeżeli jednak propozycja zostałaby przyjęta, byłaby to bardzo dobra informacja dla akcjonariuszy spółki (brak rozwodnienia po niskiej cenie, redukcja zobowiązań).

Ciech

Zamiar zakupu dwóch zagranicznych spółek

Ciech chce kupić portugalską spółkę Sapec-Agro i hiszpańską firmę Trade Corporation International, zajmujące się produkcją i sprzedażą generycznych środków ochrony roślin oraz suplementów dla roślin. Spółka chce sfinansować transakcję przy pomocy długu i środków własnych. Zarząd Ciechu podjął decyzję o podpisaniu z konsorcjum banków porozumienia w sprawie udostępnienia finansowania dłużnego w celu sfinansowania potencjalnej transakcji. W związku z szacowaną wartością potencjalnej transakcji, zarząd emitenta ocenia, iż w przypadku jej realizacji oraz zaciągnięcia w tym celu ww. dodatkowego zadłużenia finansowego, wskaźniki przewidziane w strategii grupy Ciech na lata 2014-2019, mogą nie zostać osiągnięte, w tym w szczególności wskaźnik zadłużenia netto do EBITDA przekroczy zakładany w strategii poziom (planowany w strategii na poniżej 1.00 w 2019 roku).

Bogdanka

Szacunkowe wyniki za III kwartał br.

Spółka podała szacunkowe wyniki za III kw. br., zgodnie z którymi na poziomie Grupy wypracowała 45.2 mln PLN zysku netto (vs. kons. 42.2 mln PLN), 58 mln PLN zysku EBIT oraz 154.9 mln PLN EBITDA (vs. kons. 143.8 mln PLN) przy 465.4 mln PLN (vs. kons. 438.1 mln PLN) przychodów ze sprzedaży.

JSW

NWZA ws. przekazania kopalni Krupiński do SRK

Spółka zwołała na dzień 29 listopada br. NWZA, podczas którego akcjonariusze zdecydują o nieodpłatnym przekazaniu kopalni Krupiński do SRK.

Unibep

Umowa na budowę Aparthotelu

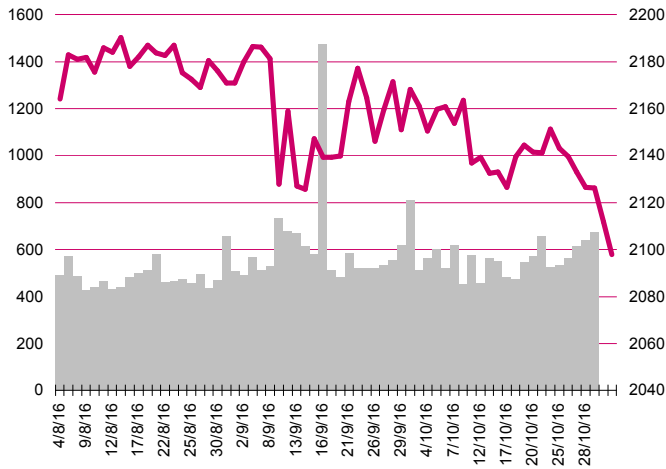
Umowa z podmiotem z Grupy Ochnik na realizację budynku usługowego (zakwaterowania turystycznego - Aparthotel) przy ul. Pawiej w Warszawie. Wartość wynagrodzenia wynosi 12.1 mln PLN netto z terminem realizacji 14 miesięcy od dnia przekazania Wykonawcy terenu budowy.

Elektrobudowa

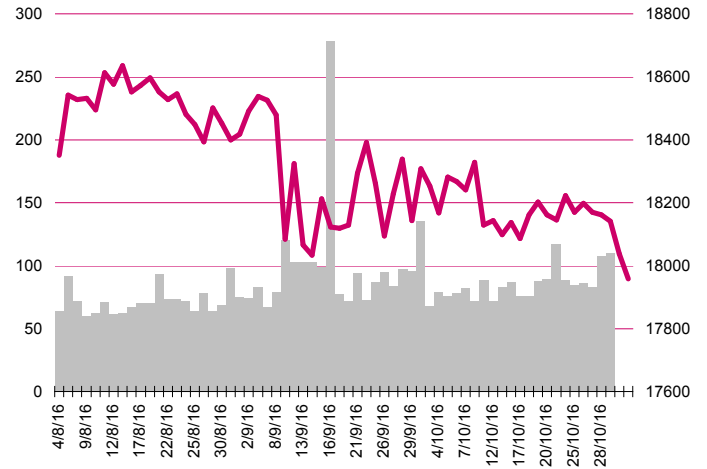
Zmiana terminu publikacji raportu za III kw. 2016r.

Spółka zmieniła termin publikacji raportu za III kwartał 2016 roku na dzień 10 listopada (wobec pierwotnie ustalonej na 14 listopada br.).

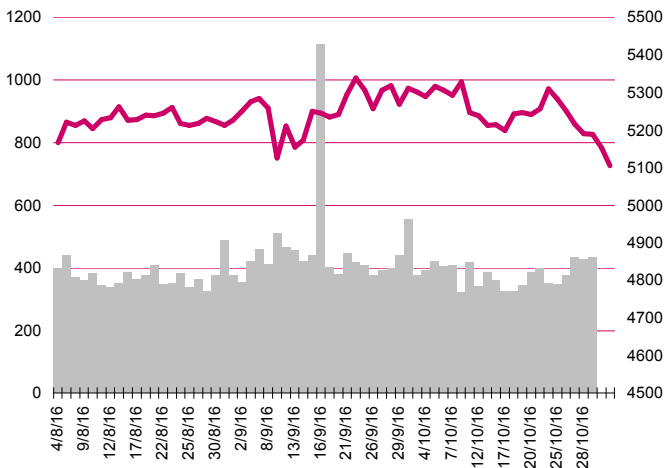
S&P500



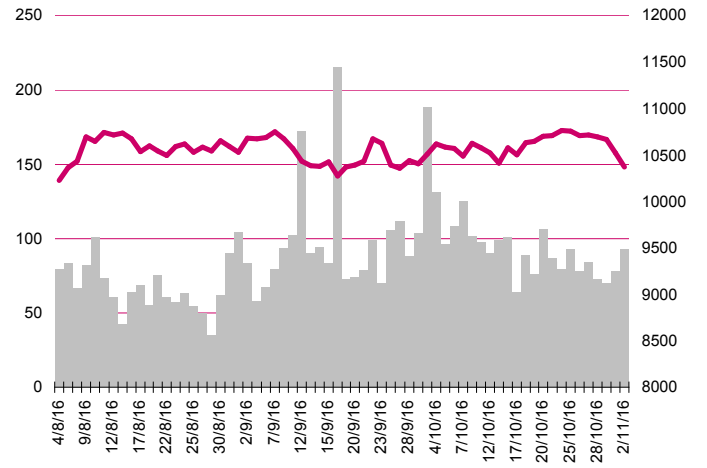
DOW JONES



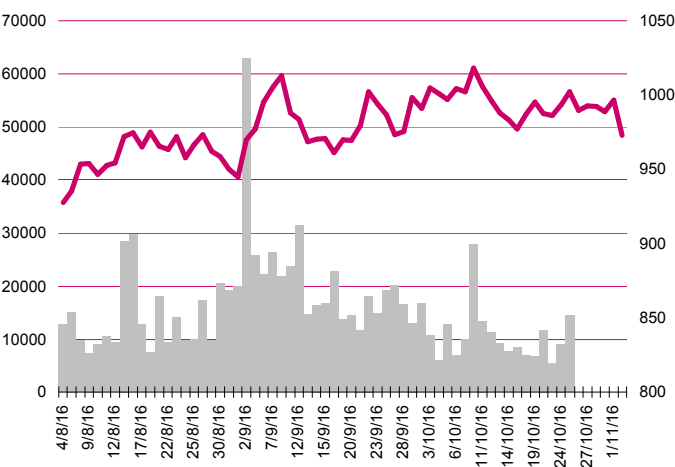
NASDAQ



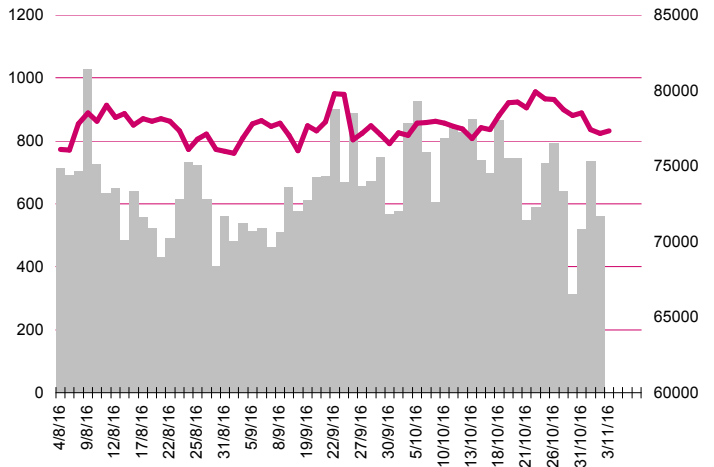
DAX



RTSIŞ



XU100



Kalendarium

	Poniedziałek 31 października '16	Wtorek 1 listopada '16	Środa 2 listopada '16	Czwartek 3 listopada '16	Piątek 4 listopada '16
Dane makro	Produkcja przemysłowa (JP), Sprzedaż detaliczna (JP), (GER), PKB (EU), Inflacja CPI (PL), Indeks Chicago PMI (US)	Indeks PMI dla przemysłu (JP), (CN), (UK), (US), Indeks ISM dla przemysłu (US)	Indeks PMI dla przemysłu (PL), (GER), (EU), Stopa bezrobocia (GER), Raport ADP (US)	Indeks PMI dla usług (CN), (UK), (US), Wnioski o zasiłek dla bezrobotnych (US), Zamówienia na dobra trwałego użytku (US), Indeks ISM dla usług (US)	Indeks PMI dla usług (GER), (EU), Stopa bezrobocia (US)
Wyniki spółek	SYNEKTIK, COALENERG, ATLANTAPL, KOFOL	KRUK		ACAUTOGAZ, ALUMETAL, BENEFIT, BYTOM, FORTUNA, INGBSK, PEMANAGER, SNIEZKA, TOYA	GLCOSMED, MOL, SEKO
Dzień dywidendy					
Inne					

	Poniedziałek 7 listopada '16	Wtorek 8 listopada '16	Środa 9 listopada '16	Czwartek 10 listopada '16	Piątek 11 listopada '16
Dane makro	Zamówienia w przemyśle (GER), Index Sentix (EU), Sprzedaż detaliczna (EU)	Produkcja przemysłowa (GER), (UK), Tygodniowa zmiana zapasów paliw wg API (US)	Inflacja CPI (CN), Wnioski o kredyt hipoteczny (US), Tygodniowa zmiana zapasów paliw (US)	Zamówienia na sprzęt, maszyny i urządzenia (JP), Wnioski o zasiłek dla bezrobotnych (US)	Inflacja CPI (GER), Indeks Uniwersytetu Michigan (US)
Wyniki spółek	AMREST, APLISENS, DEBICA, ELZAB, MCI, PKOBP, ZUE	ASBIS, BEST, ELKOP, GOBARTO, JHMDEV, MONNARI, PCCROKITA, PEMUG, PEP, PGE, POZBUD	ABCDATA, ALIOR, AWBUD, BLOOBER, CDPROJEKT, CYFRPLSAT, ENERGOINS, ESSYSTEM, GRUPAAZOTY, HUTMEN, INTROL, JSW, KGHM, LIBET, LOKUM, OPONEO, OTMOCHOW, PAGED, PFLEIDER, PGNIG, QUMAK, REDAN, RELPOL, SELVITA, TAURON, VANTAGE, WIRTUALNA	AGORA, ALCHEMIA, ALTUSTFI, AMBRA, APATOR, ATM, BOGDANKA, BORYSZEW, BRIJU, CCC, DEKPOL, ELEMENTAL, ENEA, EUROCASH, FERRO, GINOROSI, HYDROTOR, IMPEXMET, KOGENERA, MAGELLAN, NOVITA, PEKAO, PKPCARGO, PZU, SONEL, STALEXP, TARCZYNSKI, TORPOL, UNIBEP, VISTULA, WAWEL, WILBO, WITTCHEN	
Dzień dywidendy			ŻYWIEC		
Inne					

Aktualne wskaźniki

	Potencjał				M. cap (PLNm)	Zmiana ceny		P/E			EV/EBITDA lub P/BV-banki, deweloperzy			ROE *3	DY % 2015*2
	Rekomendacja	Cena	Wycena	+/-		1 M	1 Y	2015	2016p	2017p	2015	2016p	2017p		
Banki															
Alior	kupuj	45.87	69.2	51%	5 929.1	-5%	-29%	18.6	16.3	15.5	1.7	1.6	1.5	7.4%	-
Bank Handlowy	akumuluj	75.0	81.5	9%	9 802.1	-4%	-2%	15.9	14.7	16.0	1.4	1.4	1.4	8.7%	6.2%
ING BSK	neutralnie	141.6	117.4	-17%	18 422.2	-4%	17%	16.4	18.3	20.6	1.7	1.6	1.6	11.4%	3.0%
mBank	akumuluj	340.0	312.8	-8%	14 359.1	-2%	-7%	11.2	11.9	13.2	1.2	1.2	1.1	10.9%	0.0%
Getin Noble	*	1.28	*	*	3 392.2	-3%	-44%	-	73.5	105.0	0.7	0.7	0.7	-3.3%	0.0%
Pekao	neutralnie	116.5	139.1	19%	30 577.8	-9%	-17%	14.0	14.5	14.7	1.3	1.3	1.3	10.1%	7.5%
BZ WBK	akumuluj	308.0	275.5	-11%	30 559.3	-3%	6%	13.1	17.1	16.9	1.6	1.6	1.6	10.6%	4.2%
PKO BP	neutralnie	26.54	25.0	-6%	33 175.0	1%	-3%	13.0	10.8	12.5	1.1	1.1	1.0	9.2%	-
Ubezpieczenia															
PZU	akumuluj	27.0	36.3	34%	23 315.1	3%	-23%	9.0	10.9	10.1	1.8	1.8	1.8	13.4%	-
Deweloperzy															
Echo	akumuluj	5.21	3.9	-25%	2 150.1	25%	79%	4.2	11.3	11.2	0.59	0.62	0.64	26.1%	27.4%
GTC	neutralnie	8.00	7.1	-12%	3 681.7	-3%	22%	18.4	11.5	8.4	1.32	1.25	1.07	12.7%	0.0%
Dom Development	neutralnie	61.78	53.2	-14%	1 531.1	2%	20%	19.0	16.0	15.0	1.73	1.76	1.78	11.7%	5.3%
Robyg	akumuluj	2.89	3.3	16%	760.3	-2%	20%	9.5	9.6	9.8	1.49	1.45	1.43	20.5%	6.9%
Branża spożywcza															
Otmuchów	neutralnie	3.26	5.9	81%	41.6	-14%	-51%	4.4	11.3	9.6	3.4	4.0	3.9	-26.3%	-
Ambra	kupuj	7.60	9.0	18%	191.6	1%	-1%	11.7	11.4	11.2	6.1	6.0	5.9	0.2%	-
Tarczyński	kupuj	13.00	15.1	16%	147.5	-3%	0%	7.5	9.1	9.3	5.2	5.6	5.4	12.0%	5.0%
Duda	redukuj	Real Time	4.3	-	-	-	-	-	bd	bd	-	bd	bd	4.4%	-
Handel															
CCC	akumuluj	195.1	172.1	-12%	7 491.8	7%	16%	39.9	27.3	22.8	25.6	19.8	16.1	25.4%	1.1%
LPP	neutralnie	5 976	5 430	-9%	10 967.8	20%	-16%	31.2	28.1	22.6	15.9	14.7	12.2	15.1%	0.6%
Vistula	kupuj	3.40	3.9	16%	602.4	-1%	7%	21.4	16.9	14.3	11.8	10.3	9.0	6.6%	-
IT, dystrybutorzy IT															
AB	kupuj	32.60	36.5	12%	527.7	-6%	-1%	8.3	8.0	7.6	8.1	7.8	7.2	0.3%	2.1%
ABC Data	neutralnie	2.04	2.6	28%	255.5	-11%	-31%	5.5	7.3	8.2	6.7	9.2	10.1	10.5%	19.1%
Action	*	6.36	*	*	107.8	-7%	-72%	2.7	2.4	2.2	3.6	3.1	2.7	2.1%	15.7%

Źródło: Bloomberg, Millennium DM; p-prognozy skonsolidowane Millennium DM, *-wycena w trakcie aktualizacji, **-na podstawie ogłoszonej decyzji WZA lub propozycji Zarządu dot. podziału zysku za rok 2015 do ceny obecnej, *3-iloraz zysku netto za cztery ostatnie kwartały i średniego poziomu kapitałów własnych z pięciu ostatnich kwartałów

Departament Analiz

Marcin Materna, CFA
Doradca inwestycyjny
+48 22 598 26 82
marcin.materna@millenniumdm.pl

Marcin Palenik, CFA
+48 22 598 26 71
marcin.palenik@millenniumdm.pl

Maciej Krefta
+48 22 598 26 88
maciej.krefta@millenniumdm.pl

Sebastian Siemiątkowski
+48 22 598 26 05
sebastian.siemiatkowski@millenniumdm.pl

Artur Topczewski
+48 22 598 26 59
artur.topczewski@millenniumdm.pl

Dyrektor
banki i ubezpieczenia

Analityk
branża spożywcza,
handel

Analityk
deweloperzy, górnictwo,
budownictwo

Analityk
fundusze inwestycyjne

Analityk
fundusze inwestycyjne

Sprzedaż

Radosław Zawadzki
+48 22 598 26 34
radoslaw.zawadzki@millenniumdm.pl

Arkadiusz Szumilak
+48 22 598 26 75
arkadiusz.szumilak@millenniumdm.pl

Jarosław Oldakowski
+48 22 598 26 11
jaroslaw.oldakowski@millenniumdm.pl

Leszek Iwaniec
+48 22 598 26 90
leszek.iwaniec@millenniumdm.pl

Marek Pszczółkowski
+48 22 598 26 60
marek.pszczolkowski@millenniumdm.pl

Marcin Czerwonka
+48 22 598 26 70
marcin.czerwonka@millenniumdm.pl

Dyrektor

Millennium Dom Maklerski S.A.
Ul. Żaryna 2A, Millennium Park IIIp
02-593 Warszawa Polska

Fax: +48 22 898 32 02 Tel. +48 22 598 26 00

Millennium Dom Maklerski S.A. pełni funkcję animatora emitenta dla spółek: Ciech, Wielton, Selena FM, Skyline, Eurotel, Dekpol, GKS Katowice, Lokum Deweloper, Zamek Industry, od których otrzymał wynagrodzenie z tego tytułu. Millennium Dom Maklerski S.A. pełni funkcję animatora rynku dla spółek: Ciech, Wielton, Selena FM, Skyline, KGHM, PZU, GKS Katowice, Eurotel, Dekpol, Lokum Deweloper, Zamek Industry. Millennium Dom Maklerski S.A. w ciągu ostatnich 12 miesięcy pełnił funkcję oferującego w trakcie oferty publicznej dla akcji spółek: Lokum Deweloper S.A., od której otrzymał wynagrodzenie z tego tytułu. Spółki będące przedmiotem raportu mogą być klientami Grupy Kapitałowej Millennium Banku S.A., głównego akcjonariusza Millennium Domu Maklerskiego S.A. Pomędzy Millennium Dom Maklerski S.A., a spółkami będącymi przedmiotem niniejszego raportu nie występują żadne inne powiązania, o których mowa w Rozporządzeniu Rady Ministrów z dnia 19 października 2005 roku w sprawie Informacji stanowiących rekomendacje dotyczące instrumentów finansowych lub ich emitentów, które byłyby znane sporządzającemu niniejszą rekomendację inwestycyjną.

Niniejsza publikacja została przygotowana przez Millennium Dom Maklerski S.A. wyłącznie na potrzeby klientów Millennium Dom Maklerski S.A., nie stanowi reklamy ani oferowania papierów wartościowych, może być ona także dystrybuowana za pomocą środków masowego przekazu, na podstawie każdorazowej decyzji Dyrektora Departamentu Doradztwa i Analiz. Rozpowszechnianie lub powielanie niniejszego materiału w całości lub w części bez pisemnej zgody Millennium Dom Maklerski S.A. jest zabronione. Niniejsza publikacja została przygotowana z dochowaniem należytej staranności i rzetelności, w oparciu o fakty uznane za wiarygodne, jednak Millennium Dom Maklerski S.A. nie gwarantuje, że są one w pełni dokładne i kompletne. Podstawą przygotowania publikacji były informacje na temat spółek, jakie były publicznie dostępne. Kwantowania zawarte w niniejszym dokumencie mają charakter informacyjny, nie są ofertami kupna lub sprzedaży wymienionych instrumentów ani propozycjami dokonania transakcji czy inwestycji. Millennium Dom Maklerski S.A. nie ponosi odpowiedzialności za szkody poniesione w wyniku decyzji podjętych na podstawie informacji zawartych w niniejszym opracowaniu.